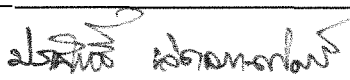


ขั้นตอนการปฏิบัติงาน เลขที่ PM-CO-ORI-01  
การพิจารณาข้อเสนอโครงการขอใช้สั้ว  
เพื่องานทางวิทยาศาสตร์

ฝ่ายส่งเสริมจริยธรรมการวิจัย

สำนักงานพัฒนาวิทยาศาสตร์และเทคโนโลยีแห่งชาติ

ผู้อนุมัติ :  (นายประสิทธิ์ ผลิตผลการพิมพ์) รักษาการรองผู้อำนวยการ สำนักงานพัฒนาวิทยาศาสตร์และเทคโนโลยีแห่งชาติ	วันที่ :  04 ส.ค. 2564
--	------------------------------



### 1. วัตถุประสงค์

เพื่อเป็นแนวทางในการปฏิบัติงานเกี่ยวกับการพิจารณาและประเมินข้อเสนอโครงการ ที่เสนอขอใช้สัตว์เพื่องานทางวิทยาศาสตร์ จากคณะกรรมการกำกับดูแลการดำเนินการต่อสัตว์เพื่องานทางวิทยาศาสตร์ของ สวทช. โดยฝ่ายส่งเสริมจริยธรรมการวิจัย

### 2. ขอบข่าย

ใช้สำหรับเป็นแนวทางในการอนุมัติรับรองโครงการวิจัยที่ขอใช้สัตว์ทดลองของโครงการทั้งภายในและภายนอก สวทช. รวมไปถึงนักวิจัยหรือสถาบันภายนอกที่ได้รับทุนจาก สวทช. และ/หรือ ทำวิจัยร่วมกับ สวทช. *โดยครอบคลุมทั้งการพิจารณารับรองโครงการประเภท Full Board Review, Expedited review และ Routine experiment protocol review*

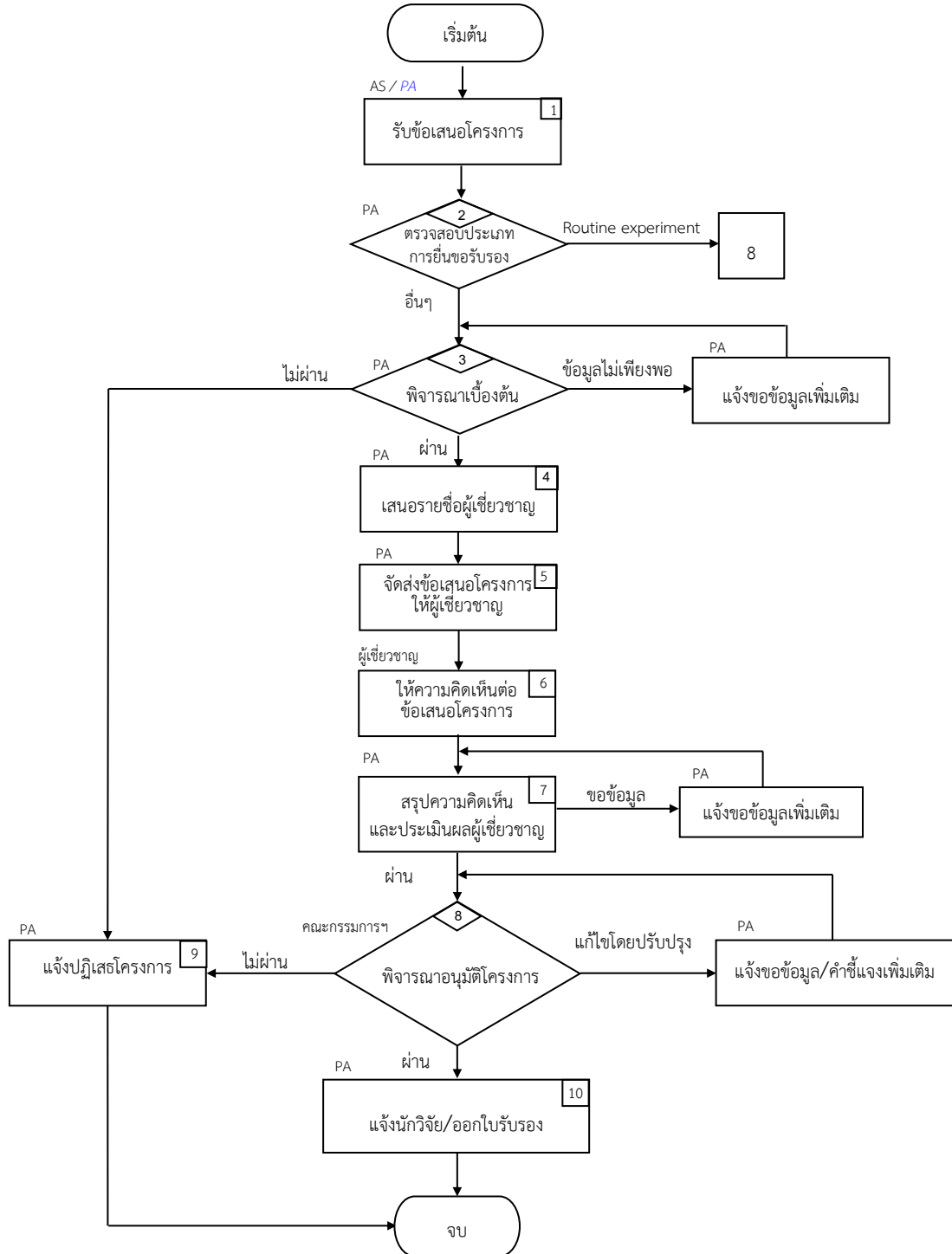
### 3. นิยาม

3.1 AS : Administration Staff	หมายถึง	เจ้าหน้าที่บริหารงานทั่วไป
3.2 PA : Project Analyst	หมายถึง	นักวิเคราะห์/นักวิเคราะห์อาวุโส
3.3 PI : Project Investigator	หมายถึง	นักวิจัยผู้รับผิดชอบในการบริหารจัดการและดำเนินการวิจัยตามข้อเสนอโครงการวิจัย ที่เกี่ยวข้องกับการใช้สัตว์
3.4 PABI : Process Advance Towards Better Integration	หมายถึง	ระบบกระบวนการอันทันสมัยที่มุ่งไปสู่การบูรณาการที่ดี
3.5 ด้านจรรยาบรรณการใช้สัตว์ฯ	หมายถึง	ด้านจรรยาบรรณการใช้สัตว์เพื่องานทางวิทยาศาสตร์
3.6 ผู้เชี่ยวชาญ	หมายถึง	ผู้เชี่ยวชาญด้านการทำวิจัยในสัตว์ทดลองทั้งในประเทศและต่างประเทศ
3.7 ผู้อำนวยการฝ่ายฯ	หมายถึง	ผู้อำนวยการฝ่ายส่งเสริมจริยธรรมการวิจัย/ผู้อำนวยการฝ่ายอาวุโส
3.8 ที่ปรึกษา	หมายถึง	ที่ปรึกษาคณะกรรมการกำกับดูแลการดำเนินการต่อสัตว์เพื่องานทางวิทยาศาสตร์ของ สวทช.
3.9 ประธาน	หมายถึง	ประธานคณะกรรมการกำกับดูแลการดำเนินการต่อสัตว์เพื่องานทางวิทยาศาสตร์ของ สวทช.
3.10 คณะกรรมการฯ	หมายถึง	คณะกรรมการกำกับดูแลการดำเนินการต่อสัตว์เพื่องานทางวิทยาศาสตร์ สวทช. มีหน้าที่พิจารณาอนุมัติโครงการด้านจรรยาบรรณการใช้สัตว์เพื่องานทางวิทยาศาสตร์
3.11 ผู้แทนกรรมการฯ พิจารณาโครงการ	หมายถึง	ผู้แทนคณะกรรมการที่เชี่ยวชาญด้านการใช้สัตว์ทดลอง มีอำนาจหน้าที่ในการพิจารณาโครงการแทนกรรมการฯ
3.12 ข้อเสนอโครงการ	หมายถึง	ข้อเสนอโครงการที่มีการขอใช้สัตว์เพื่องานทางวิทยาศาสตร์ตามรูปแบบที่ สวทช. กำหนด
3.13 โครงการ	หมายถึง	โครงการวิจัยที่ใช้สัตว์

### 4. เอกสารอ้างอิง


- 4.1 PM-CO-ORI-02 การติดตามรายงานโครงการวิจัยใช้สัตว์เพื่องานทางวิทยาศาสตร์
- 4.2 ขั้นตอนการประเมินผลผู้เชี่ยวชาญ
- 4.3 วิธีการจัดประชุมกรรมการพิจารณาด้านจรรยาบรรณการใช้สัตว์เพื่องานทางวิทยาศาสตร์
- 4.4 วิธีการจ่ายเงินค่าตอบแทนผู้เชี่ยวชาญ
- 4.5 วิธีการออกหนังสือรับรองโครงการด้านจรรยาบรรณการใช้สัตว์เพื่องานทางวิทยาศาสตร์
- 4.6 คู่มือขอรับรองจรรยาบรรณการใช้สัตว์เพื่องานทางวิทยาศาสตร์


5. แผนผังกระบวนการทำงาน



6. รายละเอียดกระบวนการทำงาน

ขั้นตอนการทำงาน	รายละเอียดขั้นตอนการทำงาน		
<p>1 AS / PA</p> <table border="1" data-bbox="379 488 651 600"> <tr> <td data-bbox="379 488 619 600">รับข้อเสนอโครงการ</td> <td data-bbox="619 488 651 600">1</td> </tr> </table> <p><b>เอกสารเข้า</b></p> <ul style="list-style-type: none"> <li>• ข้อเสนอโครงการ (F-NS-IACUC-01 หรือ F-NS-IACUC-02 หรือ F-NS-IACUC-03 หรือ F-NS-IACUC-04)</li> <li>• แบบประเมินความเสี่ยง (F-NS-IACUC-05)</li> <li>• เอกสาร SOP วิธีการปฏิบัติต่อสัตว์ ตั้งแต่ขั้นตอนการเลี้ยง วิจัย การุณยฆาต กำจัดซาก หรือวิธีการอื่นๆ ที่เกี่ยวข้อง และมีผลต่อสวัสดิภาพสัตว์ (เฉพาะการยื่นแบบ Routine experiment protocol review)</li> <li>• เอกสารแจกแจงประเภทของสารที่ใช้วิเคราะห์ทดสอบ ที่จะขอการรับรอง (ถ้ามีเฉพาะการยื่นแบบ Routine experiment protocol review)</li> </ul> <p><b>เอกสารออก</b></p> <ul style="list-style-type: none"> <li>• ข้อเสนอโครงการที่ลงรับเรียบร้อย</li> <li>• แบบประเมินความเสี่ยง (F-NS-IACUC-05)</li> <li>• เอกสาร SOP วิธีการปฏิบัติต่อสัตว์ ตั้งแต่ขั้นตอนการเลี้ยง วิจัย การุณยฆาต กำจัดซาก หรือวิธีการอื่นๆ ที่เกี่ยวข้อง และมีผลต่อสวัสดิภาพสัตว์ (เฉพาะการยื่นแบบ Routine experiment protocol review)</li> <li>• เอกสารแจกแจงประเภทของสารที่ใช้วิเคราะห์ทดสอบ ที่จะขอการรับรอง (ถ้ามีเฉพาะการยื่นแบบ Routine experiment protocol review)</li> <li>• อีเมลแจ้งการได้รับข้อเสนอโครงการ</li> </ul>	รับข้อเสนอโครงการ	1	<p><b>ขั้นตอนการทำงาน</b></p> <ol style="list-style-type: none"> <li>1. AS ลงวันที่รับข้อเสนอโครงการขอใช้สัตว์เพื่องานทางวิทยาศาสตร์ (F-NS-IACUC-01 หรือ F-NS-IACUC-02 หรือ F-NS-IACUC-03 หรือ F-NS-IACUC-04) และแบบประเมินความเสี่ยง (F-NS-IACUC-05) ที่มูมบนขวาของหน้าปกเอกสารทุกชุด</li> <li>2. AS บันทึกรายละเอียดในทะเบียนคุมโครงการ (F-CO-ORI-01)</li> <li>3. AS ลงรหัสโครงการที่มูมบนขวาของหน้าปกข้อเสนอโครงการทุกชุด</li> <li>4. PA ส่งอีเมลถึง PI เพื่อแจ้งการได้รับข้อเสนอโครงการ</li> <li>5. AS เปิดแฟ้มโครงการใหม่เพื่อเก็บข้อเสนอโครงการและเอกสารที่เกี่ยวข้อง โดยให้เอกสารที่ได้รับหลังสุดอยู่บนสุดเสมอ</li> <li>6. PA แนบแบบบันทึกสถานภาพโครงการ (F-CO-ORI-02) ที่ได้บันทึกรายละเอียดในขั้นต้นแล้วไว้ในแฟ้มโครงการ</li> </ol>
รับข้อเสนอโครงการ	1		

ขั้นตอนการทำงาน	รายละเอียดขั้นตอนการทำงาน
<p>2</p> <div style="text-align: center;">  </div> <p><b>เอกสารเข้า</b></p> <ul style="list-style-type: none"> <li>• ข้อเสนอโครงการที่ลงรับเรียบร้อย</li> <li>• แบบประเมินความเสี่ยง (F-NS-IACUC-05)</li> <li>• เอกสาร SOP วิธีการปฏิบัติต่อสัตว์ ตั้งแต่ขั้นตอนการเลี้ยง วิจัย การุณยฆาต กำจัดซาก หรือวิธีการอื่นๆ ที่เกี่ยวข้อง และมีผลต่อสวัสดิภาพสัตว์ (เฉพาะการยื่นแบบ Routine experiment protocol review)</li> <li>• เอกสารแจกแจงประเภทของสารที่ใช้วิเคราะห์ทดสอบ ที่จะขอการรับรอง (ถ้ามีเฉพาะการยื่นแบบ Routine experiment protocol review)</li> </ul> <p><b>เอกสารออก</b></p> <ul style="list-style-type: none"> <li>• ข้อเสนอโครงการที่ลงรับเรียบร้อย</li> <li>• แบบประเมินความเสี่ยง (F-NS-IACUC-05)</li> <li>• เอกสาร SOP วิธีการปฏิบัติต่อสัตว์ ตั้งแต่ขั้นตอนการเลี้ยง วิจัย การุณยฆาต กำจัดซาก หรือวิธีการอื่นๆ ที่เกี่ยวข้อง และมีผลต่อสวัสดิภาพสัตว์ (เฉพาะการยื่นแบบ Routine experiment protocol review)</li> <li>• เอกสารแจกแจงประเภทของสารที่ใช้วิเคราะห์ทดสอบ ที่จะขอการรับรอง (ถ้ามีเฉพาะการยื่นแบบ Routine experiment protocol review)</li> </ul>	<p><u>ขั้นตอนการทำงาน</u></p> <p>PA ตรวจสอบข้อเสนอโครงการว่าเข้าข่ายการขอพิจารณารับรองโครงการประเภทใด</p> <p><u>เงื่อนไขการตัดสินใจ</u></p> <p><b>2.1 ประเภท Routine experiment</b> ให้ข้ามไปดำเนินการต่อในขั้นตอนที่ 8</p> <p><b>2.2 ประเภทอื่นๆ</b> ให้ดำเนินการต่อในขั้นตอนที่ 3</p> <p>ทั้งนี้ข้อเสนอโครงการที่เข้าข่ายโครงการ<u>ประเภท Routine research protocol review</u> จะต้องมีคุณสมบัติสอดคล้อง/เป็นไปตามเกณฑ์ดังต่อไปนี้</p> <ol style="list-style-type: none"> <li>1) ข้อเสนอโครงการดังกล่าวผ่านการพิจารณาแบบ <u>Full board review</u> มาก่อนหน้านี้ (เป็นการยื่นขอรับรองโครงการครั้งที่ 2 เป็นต้นไปเท่านั้น)</li> <li>2) PI ต้องแนบเอกสาร SOP วิธีการปฏิบัติต่อสัตว์ ตั้งแต่ขั้นตอนการเลี้ยง วิจัย การุณยฆาต กำจัดซาก หรือวิธีการอื่นๆ ที่เกี่ยวข้อง และมีผลต่อสวัสดิภาพสัตว์ และ/หรือเอกสารแจกแจงประเภทของสารที่ใช้วิเคราะห์ทดสอบ ที่จะขอการรับรองมาพร้อมกับข้อเสนอโครงการและแบบประเมินความเสี่ยง (F-NS-IACUC-05) ด้วย</li> <li>3) เป็นโครงการที่เคยผ่านการรับรองแบบ <u>Routine research protocol review</u> มาแล้ว โดยไม่มีการ <u>ปรับเปลี่ยน เทคนิค/Protocol</u> ที่มีผลต่อสวัสดิภาพสัตว์ <u>อย่างมาก</u> หรือ <u>ปรับเปลี่ยน เทคนิค/Protocol เพียงเล็กน้อย</u> เช่น การเปลี่ยนจำนวนสัตว์ที่ใช้ในโครงการ การเปลี่ยนชนิด/ปริมาณของสารที่ใช้วิเคราะห์ทดสอบ โดยที่สารที่ใช้วิเคราะห์ทดสอบนั้น ยังอยู่ในประเภทรายการที่ได้รับการรับรองแล้ว (สมุนไพรรักษาโรคจากสมุนไพร) การเปลี่ยนความถี่ในการฉีดสารที่ใช้วิเคราะห์ทดสอบ หรือการเปลี่ยนแปลงผู้ปฏิบัติงานกับสัตว์ เป็นต้น</li> </ol>

ขั้นตอนการทำงาน	รายละเอียดขั้นตอนการทำงาน
<p>3</p>  <p>เอกสารเข้า</p> <ul style="list-style-type: none"> <li>• ข้อเสนอโครงการ</li> <li>• แบบประเมินความเสี่ยง (F-NS-IACUC-05)</li> <li>• แบบพิจารณาข้อเสนอโครงการเบื้องต้น (F-CO-ORI-03)</li> <li>• เอกสาร SOP วิธีการปฏิบัติต่อสัตว์ ตั้งแต่ขั้นตอนการเลี้ยง วิจัย การอนุญาต กำจัดซาก หรือวิธีการอื่นๆ ที่เกี่ยวข้อง และมีผลต่อสวัสดิภาพสัตว์ (เฉพาะการยื่นแบบ Routine experiment protocol review)</li> <li>• เอกสารแจกแจงประเภทของสารที่ใช้วิเคราะห์ทดสอบ ที่จะขอการรับรอง (ถ้ามีเฉพาะการยื่นแบบ Routine experiment protocol review)</li> </ul> <p>เอกสารออก</p> <ul style="list-style-type: none"> <li>• ข้อเสนอโครงการ</li> <li>• แบบประเมินความเสี่ยง (F-NS-IACUC-05)</li> <li>• แบบพิจารณาข้อเสนอโครงการเบื้องต้น (F-CO-ORI-03)</li> <li>• เอกสาร SOP วิธีการปฏิบัติต่อสัตว์ ตั้งแต่ขั้นตอนการเลี้ยง วิจัย การอนุญาต กำจัดซาก หรือวิธีการอื่นๆ ที่เกี่ยวข้อง และมีผลต่อสวัสดิภาพสัตว์ (เฉพาะการยื่นแบบ Routine experiment protocol review)</li> <li>• เอกสารแจกแจงประเภทของสารที่ใช้วิเคราะห์ทดสอบ ที่จะขอการรับรอง (ถ้ามีเฉพาะการยื่นแบบ Routine experiment protocol review)</li> <li>• บันทึกรีวิว/อีเมลล์ สำหรับขอข้อมูลเพิ่มเติม (กรณีข้อมูลไม่ครบ)</li> </ul>	<p><u>ขั้นตอนการทำงาน</u></p> <ol style="list-style-type: none"> <li>1. พิจารณาข้อเสนอโครงการในเบื้องต้น ตามแบบพิจารณาข้อเสนอโครงการเบื้องต้น (F-CO-ORI-03) ร่วมกับคู่มือขอรับรองจรรยาบรรณการใช้สัตว์เพื่องานทางวิทยาศาสตร์</li> <li>2. แนบ F-CO-ORI-03 ที่ลงบันทึกความเห็นแล้ว พร้อมข้อเสนอโครงการ เพื่อเสนอขอความเห็นเพิ่มเติมและลงนามจากผู้อำนวยการฝ่ายฯ</li> </ol> <p><u>เงื่อนไขการตัดสินใจ</u></p> <ul style="list-style-type: none"> <li>• <b>ผ่าน</b> หมายถึง ข้อเสนอโครงการอยู่ในขอบข่ายการใช้สัตว์เพื่องานทางวิทยาศาสตร์ และมีความสมบูรณ์ครบถ้วน ให้ดำเนินการส่งประเมินตามขั้นตอนที่ 4 ต่อไป</li> <li>• <b>ไม่ผ่าน</b> หมายถึง ข้อเสนอโครงการไม่อยู่ในขอบข่ายการใช้สัตว์เพื่องานทางวิทยาศาสตร์ ให้ทำบันทึกข้อความ/ส่งอีเมลล์ถึง PI เพื่อแจ้งปฏิเสธโครงการ</li> <li>• <b>ข้อมูลไม่เพียงพอ</b> หมายถึง ข้อเสนอโครงการไม่สมบูรณ์ ขาดรายละเอียดหรือข้อมูลในส่วนสำคัญของโครงการ ให้ทำบันทึกข้อความ/ส่งอีเมลล์ ถึง PI เพื่อขอข้อมูลเพิ่มเติม โดยกำหนดส่งข้อมูลเพิ่มเติมภายใน 15 วันและติดตามผลเมื่อครบกำหนด แต่หากไม่ได้รับข้อมูลเมื่อครบกำหนดและขาดการติดต่อจาก PI นานเกิน 30 วันติดต่อกัน ให้ทำบันทึกข้อความ/ส่งอีเมลล์ถึง PI เพื่อแจ้งปฏิเสธโครงการ ตามขั้นตอนที่ 9</li> </ul> <ol style="list-style-type: none"> <li>3. เมื่อข้อเสนอโครงการอยู่ในขอบข่ายการใช้สัตว์เพื่องานทางวิทยาศาสตร์แล้ว PA พิจารณาลักษณะ/ชนิดโครงการวิจัยว่าเป็นประเภทใด ได้แก่ <ol style="list-style-type: none"> <li>3.1 <b>Full board review</b> หมายถึง โครงการวิจัยที่มีความเสี่ยงสูงในด้านวิธีการเลี้ยง/ใช้สัตว์ หรือวิธีการอื่นๆที่เกี่ยวข้อง ที่มีผลกระทบต่อสวัสดิภาพของสัตว์</li> <li>3.2 <b>Expedited review</b> หมายถึง โครงการวิจัยที่มีสาเหตุความจำเป็นเร่งด่วนของโครงการ เช่น การส่งข้อเสนอโครงการ เพื่อขอรับทุนวิจัยให้ทันกำหนดเวลาของแหล่งทุน, เป็นโครงการวิจัยที่มี Protocol ไม่ยุ่งยากซับซ้อน หรือมีเพียง 1 experiment หรือกรณีที่ทำพิจารณาอนุมัติไม่ทันต่อเหตุการณ์ อาจทำให้เกิดความเสียหายเป็นต้น</li> <li>3.3 <b>Routine experiment protocol review</b> หมายถึง โครงการวิจัยที่มีความเสี่ยงค่อนข้างต่ำในด้านวิธีการเลี้ยง/ใช้สัตว์ หรือวิธีการอื่นๆ ที่เกี่ยวข้อง ที่มีผลกระทบต่อสวัสดิภาพของสัตว์อยู่ในระดับต่ำและสามารถยอมรับได้</li> </ol> </li> </ol>


ขั้นตอนการทำงาน	รายละเอียดขั้นตอนการทำงาน	
<p>4</p> <div style="border: 1px solid black; padding: 5px; width: fit-content; margin-bottom: 10px;">             PA             <table border="1" style="float: right; margin-left: 20px;"> <tr> <td style="text-align: center;">4</td> </tr> </table> <p>เสนอรายชื่อผู้เชี่ยวชาญ</p> </div> <p><b>เอกสารเข้า</b></p> <ul style="list-style-type: none"> <li>รายชื่อผู้เชี่ยวชาญที่ผ่านการอนุมัติ</li> <li>ประวัติย่อ ผลงานและความเชี่ยวชาญของผู้เชี่ยวชาญ (กรณีเป็นผู้เชี่ยวชาญใหม่)</li> <li>ข้อเสนอโครงการ</li> <li>แบบประเมินความเสี่ยง (F-NS-IACUC-05)</li> <li>แบบพิจารณาข้อเสนอโครงการเบื้องต้น (F-CO-ORI-03)</li> <li>เอกสาร SOP วิธีการปฏิบัติต่อสัตว์ ตั้งแต่ขั้นตอนการเลี้ยง วิจัย การ усыณาต กำจัดซาก หรือวิธีการอื่นๆ ที่เกี่ยวข้อง และมีผลต่อสวัสดิภาพสัตว์ (เฉพาะการยื่นแบบ Routine experiment protocol review)</li> <li>เอกสารแจกแจงประเภทของสารที่ใช้วิเคราะห์ทดสอบ ที่จะขอการรับรอง (ถ้ามีเฉพาะการยื่นแบบ Routine experiment protocol review)</li> </ul> <p><b>เอกสารออก</b></p> <ul style="list-style-type: none"> <li>แบบ F-CO-ORI-04 ที่ลงนามแล้ว</li> <li>Approved Technical Expert List; ATEL (กรณีมีการเพิ่มรายชื่อผู้เชี่ยวชาญใหม่)</li> <li>ข้อเสนอโครงการ</li> <li>แบบประเมินความเสี่ยง (F-NS-IACUC-05)</li> <li>แบบพิจารณาข้อเสนอโครงการเบื้องต้น (F-CO-ORI-03)</li> <li>เอกสาร SOP วิธีการปฏิบัติต่อสัตว์ ตั้งแต่ขั้นตอนการเลี้ยง วิจัย การ усыณาต กำจัดซาก หรือวิธีการอื่นๆ ที่เกี่ยวข้อง และมีผลต่อสวัสดิภาพสัตว์ (เฉพาะการยื่นแบบ Routine experiment protocol review)</li> <li>เอกสารแจกแจงประเภทของสารที่ใช้วิเคราะห์ทดสอบ ที่จะขอการรับรอง (ถ้ามีเฉพาะการยื่นแบบ Routine experiment protocol review)</li> </ul>	4	<p><u>ขั้นตอนการทำงาน</u></p> <ol style="list-style-type: none"> <li>คัดเลือกผู้เชี่ยวชาญ จากรายชื่อผู้เชี่ยวชาญที่ผ่านการอนุมัติ (Approved Technical Expert List; ATEL) อย่างน้อย 1 คน โดยพิจารณาคุณสมบัติ (1) เชี่ยวชาญในสาขาที่เกี่ยวข้อง (2) ไม่มีส่วนเกี่ยวข้องกับข้อเสนอโครงการ และ (3) พิจารณาจากผลประเมินการทำงานของผู้เชี่ยวชาญในช่วงที่ผ่านมา ในกรณีที่ไม่มีผู้เชี่ยวชาญตามคุณสมบัติดังกล่าว ให้เสนอรายชื่อผู้เชี่ยวชาญคนใหม่ ให้ผู้อำนวยการฝ่ายฯ/ประธาน/ผู้บริหารที่ได้รับมอบอำนาจพิจารณา</li> <li><b>เกณฑ์การเลือกผู้เชี่ยวชาญ ตามประเภทการพิจารณาโครงการ</b> <ol style="list-style-type: none"> <li><i>Full board review:</i> ผู้เชี่ยวชาญ จำนวนอย่างน้อย 2 คน โดยอาจเป็นผู้เชี่ยวชาญภายนอก จำนวน 1-2 คน และ/หรือกรรมการ IACUC จำนวน 1-2 คน</li> <li><i>Expedited review:</i> ผู้เชี่ยวชาญ จำนวนอย่างน้อย 2 คน โดยเป็นกรรมการ IACUC อย่างน้อย 1 คน และผู้เชี่ยวชาญภายนอก จำนวน 1 คน</li> <li><i>Routine experiment protocol review:</i> ผู้เชี่ยวชาญ จำนวน 1-2 คน โดยเป็นกรรมการ IACUC อย่างน้อย 1 คน และ/หรือผู้เชี่ยวชาญภายนอก จำนวน 1 คน</li> </ol> </li> <li>เสนอรายชื่อผู้เชี่ยวชาญที่คัดเลือกได้ โดยใช้แบบข้อกำหนดคุณสมบัติของผู้เชี่ยวชาญ (F-CO-ORI-04) ให้ผู้อำนวยการฝ่ายฯ/ผู้บริหารที่ได้รับมอบอำนาจลงนามอนุมัติ (โดยอนุมัติทั้งรายชื่อและจำนวนของผู้เชี่ยวชาญ)</li> <li>ในกรณีที่เป็นผู้เชี่ยวชาญใหม่ ยังไม่มีรายชื่อใน ATEL และผู้อำนวยการฝ่ายฯ/ผู้บริหารที่ได้รับมอบอำนาจ อนุมัติให้ทำงาน ให้เพิ่มรายชื่อและข้อมูลของผู้เชี่ยวชาญใน ATEL (ชื่อ-สกุล หน่วยงานและความเชี่ยวชาญ) พร้อมติดต่อขอประวัติย่อ (CV) <b>หรือ PA อาจสืบค้นข้อมูลจาก Internet</b> และจัดเก็บในฐานข้อมูลผู้เชี่ยวชาญ</li> </ol>
4		



ขั้นตอนการทำงาน	รายละเอียดขั้นตอนการทำงาน
<p>5</p> <p>PA</p> <div style="border: 1px solid black; padding: 5px; width: fit-content; margin: 10px auto;">             จัดส่งข้อเสนอโครงการ <span style="border: 1px solid black; padding: 2px;">5</span>              ให้ผู้เชี่ยวชาญ           </div> <p><b>เอกสารเข้า</b></p> <ul style="list-style-type: none"> <li>• ข้อเสนอโครงการ</li> <li>• แบบประเมินความเสี่ยง (F-NS-IACUC-05)</li> <li>• เอกสาร SOP วิธีการปฏิบัติต่อสัตว์ ตั้งแต่ขั้นตอนการเลี้ยง วิจัย การุณยฆาต กำจัดซาก หรือวิธีการอื่นๆ ที่เกี่ยวข้อง และมีผลต่อสวัสดิภาพสัตว์ (เฉพาะการยื่นแบบ Routine experiment protocol review)</li> <li>• เอกสารแจกแจงประเภทของสารที่ใช้วิเคราะห์ทดสอบ ที่จะขอการรับรอง (ถ้ามีเฉพาะการยื่นแบบ Routine experiment protocol review)</li> <li>• แบบพิจารณาข้อเสนอโครงการเบื้องต้น (F-CO-ORI-03)</li> <li>• แบบ F-CO-ORI-04 ที่ลงนามแล้ว</li> <li>• แบบ F-CO-ORI-05 (กรณีเป็นการพิจารณาข้อเสนอโครงการใหม่)</li> <li>• แบบ F-CO-ORI-06 (กรณีเป็นการพิจารณาข้อเสนอโครงการที่ขอให้มีการปรับปรุง)</li> </ul> <p><b>เอกสารออก</b></p> <ul style="list-style-type: none"> <li>• ข้อเสนอโครงการ</li> <li>• แบบประเมินความเสี่ยง (F-NS-IACUC-05)</li> <li>• เอกสาร SOP วิธีการปฏิบัติต่อสัตว์ ตั้งแต่ขั้นตอนการเลี้ยง วิจัย การุณยฆาต กำจัดซาก หรือวิธีการอื่นๆ ที่เกี่ยวข้อง และมีผลต่อสวัสดิภาพสัตว์ (เฉพาะการยื่นแบบ Routine experiment protocol review)</li> <li>• เอกสารแจกแจงประเภทของสารที่ใช้วิเคราะห์ทดสอบ ที่จะขอการรับรอง (ถ้ามีเฉพาะการยื่นแบบ Routine experiment protocol review)</li> </ul>	<p><b>ขั้นตอนการทำงาน</b></p> <ol style="list-style-type: none"> <li>1. ติดต่อผู้เชี่ยวชาญตามรายชื่อที่ได้รับการอนุมัติ             <ul style="list-style-type: none"> <li>• กรณีผู้เชี่ยวชาญตอบรับทำงาน ให้ทำจดหมายเชิญฯ เสนอผู้อำนวยการฝ่ายฯ/ผู้บริหารที่ได้รับมอบอำนาจ ลงนามส่งถึงผู้เชี่ยวชาญ พร้อมจัดส่งข้อเสนอโครงการ แบบข้อคิดเห็นเกี่ยวกับข้อเสนอโครงการ (F-CO-ORI-05) กรณีเป็นการพิจารณาข้อเสนอโครงการใหม่ หากเป็นกรณีการพิจารณาข้อเสนอโครงการ ฉบับปรับปรุง ให้ใช้แบบข้อคิดเห็นเกี่ยวกับข้อเสนอโครงการ ฉบับปรับปรุง (F-CO-ORI-06) แทน และ/หรือเอกสารอื่นที่เกี่ยวข้อง เพื่อเสนอให้ผู้เชี่ยวชาญพิจารณา ผ่านทางอีเมล/ไปรษณีย์</li> <li>• กรณีที่ผู้เชี่ยวชาญไม่รับทำงาน ให้คัดเลือกผู้เชี่ยวชาญคนใหม่ตามขั้นตอนที่ 4</li> </ul> </li> <li>2. กำหนดระยะเวลาประเมินของผู้เชี่ยวชาญ ดังนี้             <ol style="list-style-type: none"> <li>2.1 Full board review: กำหนดระยะเวลาประเมินไม่เกิน 30 วันทำการ</li> <li>2.2 Expedited review: กำหนดระยะเวลาประเมินไม่เกิน 7 วันทำการหรือตามที่ตกลงไว้กับผู้เชี่ยวชาญ</li> </ol> </li> <li>3. ติดตามผลการประเมินจากผู้เชี่ยวชาญโดยติดตามผลทุกครั้งที่ครบกำหนดส่ง หรือตามที่ได้ตกลงไว้กับผู้เชี่ยวชาญ โดยติดตามให้ได้อย่างน้อย 2 ใน 3 ของจำนวนผู้เชี่ยวชาญที่ส่งประเมิน</li> </ol>

ขั้นตอนการทำงาน	รายละเอียดขั้นตอนการทำงาน		
<ul style="list-style-type: none"> <li>แบบพิจารณาข้อเสนอโครงการเบื้องต้น (F-CO-ORI-03)</li> <li>จดหมายนำส่งข้อเสนอโครงการให้ผู้เชี่ยวชาญประเมิน</li> <li>แบบ F-CO-ORI-05 (กรณีเป็นการพิจารณาข้อเสนอโครงการใหม่)</li> <li>แบบ F-CO-ORI-06 (กรณีเป็นการพิจารณาข้อเสนอโครงการที่ขอให้มีการปรับปรุง)</li> </ul>			
<p>6</p> <p>ผู้เชี่ยวชาญ</p> <table border="1" data-bbox="395 864 699 999"> <tr> <td>ให้ความคิดเห็นต่อข้อเสนอโครงการ</td> <td>6</td> </tr> </table> <p><b>เอกสารเข้า</b></p> <ul style="list-style-type: none"> <li>ข้อเสนอโครงการ</li> <li>แบบประเมินความเสี่ยง (F-NS-IACUC-05)</li> <li><i>เอกสาร SOP วิธีการปฏิบัติต่อสัตว์ ตั้งแต่ขั้นตอนการเลี้ยง วิจัย การ усыณาต กำจัดซาก หรือวิธีการอื่นๆ ที่เกี่ยวข้อง และมีผลต่อสวัสดิภาพสัตว์ (เฉพาะการยื่นแบบ Routine experiment protocol review)</i></li> <li><i>เอกสารแจกแจงประเภทของสารที่ใช้วิเคราะห์ทดสอบ ที่จะขอการรับรอง (ถ้ามีเฉพาะการยื่นแบบ Routine experiment protocol review)</i></li> <li>แบบพิจารณาข้อเสนอโครงการเบื้องต้น (F-CO-ORI-03)</li> <li>แบบ F-CO-ORI-05</li> <li>แบบ F-CO-ORI-06 (กรณีเป็นการพิจารณาข้อเสนอโครงการที่ขอให้มีการปรับปรุง)</li> </ul> <p><b>เอกสารออก</b></p> <ul style="list-style-type: none"> <li>ข้อเสนอโครงการ</li> <li>แบบประเมินความเสี่ยง (F-NS-IACUC-05)</li> <li><i>เอกสาร SOP วิธีการปฏิบัติต่อสัตว์ ตั้งแต่ขั้นตอนการเลี้ยง วิจัย การ усыณาต กำจัดซาก หรือวิธีการอื่นๆ ที่เกี่ยวข้อง และมีผล</i></li> </ul>	ให้ความคิดเห็นต่อข้อเสนอโครงการ	6	<p><u>ขั้นตอนการทำงาน</u></p> <ol style="list-style-type: none"> <li>ผู้เชี่ยวชาญให้ความคิดเห็นต่อข้อเสนอโครงการลงในแบบข้อคิดเห็นเกี่ยวกับข้อเสนอโครงการ (F-CO-ORI-05) หรือแบบข้อคิดเห็นเกี่ยวกับข้อเสนอโครงการ ฉบับปรับปรุง (F-CO-ORI-06) แล้วแต่กรณี             <ul style="list-style-type: none"> <li><b>ผ่าน</b> หมายถึง ผู้เชี่ยวชาญเห็นสมควรให้สนับสนุนโครงการอาจรวมถึงต้องการข้อมูลเพิ่มเติมหรือแก้ไขปรับปรุงเล็กน้อยให้เตรียมข้อเสนอโครงการเพื่อเสนอคณะกรรมการฯ พิจารณาด้านจรรยาบรรณการใช้สัตว์ ตามขั้นตอนที่ 8 ต่อไป</li> <li><b>ไม่ผ่าน</b> หมายถึง ผู้เชี่ยวชาญเห็นว่าไม่สมควรสนับสนุน ให้เตรียมข้อเสนอโครงการ เสนอผู้อำนวยการฝ่ายฯ/ผู้บริหารที่ได้รับมอบอำนาจ/คณะกรรมการฯ เพื่อพิจารณาปฏิเสธโครงการ ตามขั้นตอนที่</li> </ul> </li> <li>กรณีข้อมูลไม่เพียงพอ หมายถึง ข้อเสนอโครงการยังขาดรายละเอียด และ/หรือ ขาดความชัดเจนด้านจรรยาบรรณการใช้สัตว์ฯ ให้ PA ทำบันทึกข้อความ/ส่งอีเมล ถึง PI เพื่อขอข้อมูลเพิ่มเติม <i>โดยหากข้อเสนอโครงการเป็นประเภท Full board กำหนดส่งข้อมูลภายใน 15 วันทำการหรือตามที่ตกลงไว้กับ PI แต่หากเป็นประเภท Expedited กำหนดส่งข้อมูลภายใน 7 วันทำการหรือตามที่ตกลงไว้กับ PI</i></li> <li>กรณีไม่ได้รับข้อมูลและขาดการติดต่อจาก PI นานเกิน 30 วันติดต่อกัน<i>ในกรณีข้อเสนอโครงการประเภท Full board และนานเกิน 7 วัน กรณีข้อเสนอโครงการประเภท Expedited</i> ให้ทำจดหมายแจ้งปฏิเสธโครงการ ตามขั้นตอนที่ 9</li> <li>กรณีที่ PI ชี้แจงข้อคิดเห็นเพิ่มเติมกลับมาแล้ว และ PA พิจารณาว่าเป็นการชี้แจงต่อข้อคิดเห็นที่ได้จากผู้เชี่ยวชาญครบถ้วนแล้ว ให้ดำเนินการตามขั้นตอนที่ 7 ต่อไป</li> </ol>
ให้ความคิดเห็นต่อข้อเสนอโครงการ	6		

ขั้นตอนการทำงาน	รายละเอียดขั้นตอนการทำงาน
<p><i>ต่อสวัสดิภาพสัตว์ (เฉพาะการยื่นแบบ Routine experiment protocol review)</i></p> <ul style="list-style-type: none"> <li>เอกสารแจกแจงประเภทของสารที่ใช้วิเคราะห์ทดสอบ ที่จะขอการรับรอง (ถ้ามีเฉพาะการยื่นแบบ Routine experiment protocol review)</li> <li>แบบพิจารณาข้อเสนอโครงการเบื้องต้น (F-CO-ORI-03)</li> <li>แบบ F-CO-ORI-05</li> <li>แบบ F-CO-ORI-06 (กรณีเป็นการพิจารณาข้อเสนอโครงการที่ขอให้มีการปรับปรุง)</li> <li>บันทึกข้อความ/อีเมลล์ สำหรับขอข้อมูลเพิ่มเติม (กรณีขอข้อมูลเพิ่มเติม)</li> </ul>	
<p>7</p> <div style="border: 1px solid black; padding: 5px; width: fit-content; margin: 10px auto;"> <p>สรุปความคิดเห็น และประเมินผลผู้เชี่ยวชาญ</p> </div> <p>เอกสารเข้า</p> <ul style="list-style-type: none"> <li>ข้อเสนอโครงการ</li> <li>แบบประเมินความเสี่ยง (F-NS-ACUC-05)</li> <li>เอกสาร SOP วิธีการปฏิบัติต่อสัตว์ ตั้งแต่ขั้นตอนการเลี้ยง วิจัย การุณยฆาต กำจัดซาก หรือวิธีการอื่นๆ ที่เกี่ยวข้อง และมีผลต่อสวัสดิภาพสัตว์ (เฉพาะการยื่นแบบ Routine experiment protocol review)</li> <li>เอกสารแจกแจงประเภทของสารที่ใช้วิเคราะห์ทดสอบ ที่จะขอการรับรอง (ถ้ามีเฉพาะการยื่นแบบ Routine experiment protocol review)</li> <li>แบบพิจารณาข้อเสนอโครงการเบื้องต้น (F-CO-ORI-03)</li> <li>แบบขอความเห็นเกี่ยวกับข้อเสนอโครงการ F-CO-ORI-05</li> <li>แบบขอความเห็นเกี่ยวกับข้อเสนอโครงการฉบับปรับปรุง F-CO-ORI-06 (กรณีเป็น</li> </ul>	<p><u>ขั้นตอนการทำงาน</u></p> <ol style="list-style-type: none"> <li>PA สรุปความเห็นที่ได้รับจากผู้เชี่ยวชาญ เพื่อเตรียมเสนอคณะกรรมการฯ พิจารณานุมัติรับรองโครงการด้านจรรยาบรรณการใช้สัตว์ฯ ตามวิธีการจัดประชุมที่กำหนด <i>ในแต่ละลักษณะ/ชนิดโครงการวิจัย</i></li> </ol> <p><b>หมายเหตุ :</b> ในกรณีที่ผลการพิจารณาจากผู้เชี่ยวชาญมีทั้งเห็นสมควรให้การรับรองและไม่รับรองในสัดส่วนที่เท่ากัน คณะกรรมการฯ จะเป็นผู้พิจารณาว่าโครงการดังกล่าวสมควรได้รับการอนุมัติรับรองโครงการหรือไม่</p> <ol style="list-style-type: none"> <li>PA ประเมินผลการทำงานของผู้เชี่ยวชาญตามขั้นตอนการประเมินผลผู้เชี่ยวชาญ และ AS ดำเนินการจ่ายค่าตอบแทนให้ผู้เชี่ยวชาญตามวิธีการจ่ายค่าตอบแทนผู้เชี่ยวชาญที่กำหนด</li> </ol>

ขั้นตอนการทำงาน	รายละเอียดขั้นตอนการทำงาน
<p>การพิจารณาโครงการที่ขอให้มีการปรับปรุง)</p> <p><b>เอกสารออก</b></p> <ul style="list-style-type: none"> <li>• เอกสารสรุปโครงการและผลการประเมินจากผู้เชี่ยวชาญ</li> <li>• ข้อเสนอโครงการ</li> <li>• แบบประเมินความเสี่ยง (F-NS-IACUC-05)</li> <li>• <i>เอกสาร SOP วิธีการปฏิบัติต่อสัตว์ ตั้งแต่ขั้นตอนการเลี้ยง วิจัย การุณยฆาต กำจัดซาก หรือวิธีการอื่นๆ ที่เกี่ยวข้อง และมีผลต่อสวัสดิภาพสัตว์ (เฉพาะการยื่นแบบ Routine experiment protocol review)</i></li> <li>• <i>เอกสารแจกแจงประเภทของสารที่ใช้วิเคราะห์ทดสอบ ที่จะขอการรับรอง (ถ้ามีเฉพาะการยื่นแบบ Routine experiment protocol review)</i></li> <li>• แบบพิจารณาข้อเสนอโครงการเบื้องต้น (F-CO-ORI-03)</li> <li>• แบบประเมินผลการทำงานของผู้เชี่ยวชาญ (F-CO-ORI-11)</li> <li>• เอกสารเบิก-จ่ายค่าตอบแทนผู้เชี่ยวชาญ</li> </ul>	
<p>8 คณะกรรมการฯ</p>  <p><b>เอกสารเข้า</b></p> <ul style="list-style-type: none"> <li>• ข้อเสนอโครงการ</li> <li>• แบบประเมินความเสี่ยง (F-NS-IACUC-05)</li> <li>• <i>เอกสาร SOP วิธีการปฏิบัติต่อสัตว์ ตั้งแต่ขั้นตอนการเลี้ยง วิจัย การุณยฆาต กำจัดซาก หรือวิธีการอื่นๆ ที่เกี่ยวข้อง และมีผลต่อสวัสดิภาพสัตว์ (เฉพาะการยื่นแบบ Routine experiment protocol review)</i></li> <li>• <i>เอกสารแจกแจงประเภทของสารที่ใช้วิเคราะห์ทดสอบ ที่จะขอการรับรอง (ถ้ามีเฉพาะการยื่นแบบ Routine experiment protocol review)</i></li> </ul>	<p><b>ขั้นตอนการทำงาน</b></p> <ol style="list-style-type: none"> <li>1. คณะกรรมการฯ พิจารณาข้อเสนอโครงการ และ/หรือเอกสารที่เกี่ยวข้อง โดยใช้ความคิดเห็นของผู้เชี่ยวชาญต่อข้อเสนอโครงการ เป็นข้อมูลประกอบการพิจารณา</li> </ol> <p><b>เงื่อนไขการตัดสินใจ</b></p> <ul style="list-style-type: none"> <li>• <b>ผ่าน</b> หมายถึง คณะกรรมการฯ พิจารณาด้านจรรยาบรรณการใช้สัตว์ฯ เห็นสมควรให้การอนุมัติรับรองโครงการ อาจรวมถึงแก้ไขปรับปรุงเล็กน้อย และ PI สามารถปฏิบัติตามได้</li> <li>• <b>ไม่ผ่าน</b> หมายถึง คณะกรรมการฯ พิจารณาด้านจรรยาบรรณการใช้สัตว์ฯ พิจารณาเห็นว่าไม่สมควรให้การอนุมัติรับรองโครงการ ให้ทำบันทึกข้อความถึง PI เพื่อแจ้งปฏิเสธโครงการ โดยเสนอให้ผู้อำนวยการฝ่ายฯ/ผู้บริหารที่ได้รับมอบอำนาจลงนาม ตามวิธีการปฏิเสธและยุติโครงการ ขั้นตอนที่ 9</li> <li>• <b>ขอข้อมูลเพิ่มเติม/แก้ไขโดยปรับปรุง/ชะลอการอนุมัติโครงการ</b> หมายถึง คณะกรรมการฯ พิจารณาด้านจรรยาบรรณการใช้สัตว์ฯ ยังไม่รับรองโครงการ ให้ PI แก้ไขโดยปรับปรุงข้อเสนอโครงการ แล้วส่งข้อเสนอโครงการฉบับแก้ไข ให้ผู้แทนกรรมการฯ พิจารณาโครงการ แล้วนำผลการ</li> </ul>

ขั้นตอนการทำงาน	รายละเอียดขั้นตอนการทำงาน
<ul style="list-style-type: none"> <li>แบบพิจารณาข้อเสนอโครงการเบื้องต้น (F-CO-ORI-03)</li> <li>เอกสารสรุปโครงการและผลการประเมินจากผู้เชี่ยวชาญ</li> </ul> <p><b>เอกสารออก</b></p> <ul style="list-style-type: none"> <li>รายงานการประชุมคณะกรรมการพิจารณาอนุมัติรับรองโครงการ ด้านจรรยาบรรณการใช้สัตว์</li> <li>ข้อเสนอโครงการ</li> <li>แบบประเมินความเสี่ยง (F-NS-IACUC-05)</li> <li><i>เอกสาร SOP วิธีการปฏิบัติต่อสัตว์ ตั้งแต่ขั้นตอนการเลี้ยง วิจัย การุณยฆาต กำจัดซาก หรือวิธีการอื่นๆ ที่เกี่ยวข้อง และมีผลต่อสวัสดิภาพสัตว์ (เฉพาะการยื่นแบบ Routine experiment protocol review)</i></li> <li><i>เอกสารแจกแจงประเภทของสารที่ใช้วิเคราะห์ทดสอบ ที่จะขอการรับรอง (ถ้ามีเฉพาะการยื่นแบบ Routine experiment protocol review)</i></li> <li>แบบพิจารณาข้อเสนอโครงการเบื้องต้น (F-CO-ORI-03)</li> <li>ผลการพิจารณาข้อเสนอโครงการฯ จากมติที่ประชุม (F-CO-ORI-07)</li> </ul>	<p>พิจารณานั้น เสนอต่อที่ประชุมกรรมการพิจารณาโครงการฯ/ หรือส่งอีเมลเวียนให้พิจารณาอีกครั้ง</p> <p><b>หมายเหตุ</b></p> <ul style="list-style-type: none"> <li>ในกรณีที่คณะกรรมการฯ พิจารณาด้านจรรยาบรรณการใช้สัตว์ฯ ให้ความเห็นว่าข้อเสนอโครงการยังขาดรายละเอียด และ/หรือขาดความชัดเจนด้านจรรยาบรรณการใช้สัตว์ฯ ให้ทำบันทึกข้อความ/อีเมล/จดหมายส่งไปรษณีย์ ถึง PI เพื่อขอข้อมูลเพิ่มเติม โดยกำหนดส่งภายใน 15 วัน ในกรณีที่มีการปรับแก้รายละเอียดโครงการเพียงเล็กน้อย และกำหนดส่งภายใน 2 เดือน หรือตามระยะเวลาที่ตกลงไว้กับ PI ในกรณีที่คณะกรรมการฯ ต้องการผลการทดสอบเพิ่มเติม/มีการปรับแก้รายละเอียดโครงการค่อนข้างมาก เพื่อเตรียมเสนอคณะกรรมการฯ พิจารณาอนุมัติโครงการตามขั้นตอนที่ 8 อีกครั้ง</li> <li>หากไม่ได้รับข้อมูลและขาดการติดต่อจาก PI นานเกิน 30 วันติดต่อกัน ให้ทำจดหมาย/บันทึกข้อความ ถึง PI เพื่อแจ้งปฏิเสธโครงการ ตามขั้นตอนที่ 9</li> </ul> <p>2. รูปแบบการพิจารณาอนุมัติโครงการขึ้นกับลักษณะ/ชนิดโครงการวิจัย หรือเป็นไปตามดุลยพินิจของคณะกรรมการ</p> <p>2.1 Full board review: ใช้การพิจารณาจากมติในที่ประชุม ตามวาระการพิจารณาในแต่ละไตรมาส</p> <p>2.2 Expedited review และ Routine experiment protocol: อาจใช้รูปแบบการเวียนอีเมลให้คณะกรรมการพิจารณา หากมีมติพิจารณาอนุมัติ จะดำเนินการเรื่องการรับรองโครงการในทันที เว้นเสียแต่กรรมการ ท่านใดท่านหนึ่งเห็นว่าไม่พิจารณาอนุมัติ หรือสมควรพิจารณาอนุมัติจากมติในที่ประชุมแบบ Full board จึงจะนำเข้าเป็นวาระการพิจารณาในการประชุมครั้งถัดไป</p>
<p>9 PA</p> <div style="border: 1px solid black; padding: 5px; width: fit-content; margin: 10px auto;"> <div style="border: 1px solid black; padding: 2px; display: inline-block;">9</div> </div> <p style="text-align: center;">แจ้งปฏิเสธโครงการ</p> <p><b>เอกสารเข้า</b></p> <ul style="list-style-type: none"> <li>ข้อเสนอโครงการ</li> <li>แบบประเมินความเสี่ยง (F-NS-IACUC-05)</li> <li><i>เอกสาร SOP วิธีการปฏิบัติต่อสัตว์ ตั้งแต่ขั้นตอนการเลี้ยง วิจัย การุณยฆาต กำจัดซาก หรือวิธีการอื่นๆ ที่เกี่ยวข้อง และมีผลต่อสวัสดิภาพสัตว์ (เฉพาะการยื่นแบบ</i></li> </ul>	<p><b>ขั้นตอนการทำงาน</b></p> <ol style="list-style-type: none"> <li>PA จัดทำจดหมาย/บันทึกข้อความ แจ้งปฏิเสธโครงการเสนอผู้อำนวยการฝ่ายฯ/ผู้ที่ได้รับมอบอำนาจ ลงนามส่งถึง PI ระบุชื่อโครงการ สาเหตุที่ปฏิเสธโครงการ โดยการปฏิเสธโครงการอาจเกิดจากสาเหตุต่อไปนี้ <ul style="list-style-type: none"> <li>ข้อเสนอโครงการไม่อยู่ในขอบข่าย</li> <li>ไม่ได้รับข้อมูลเพิ่มเติมและขาดการติดต่อจาก PI เกิน 30 วันติดต่อกัน</li> <li>ข้อเสนอโครงการไม่ได้รับการอนุมัติจากคณะกรรมการฯ</li> </ul> </li> <li>บันทึกสาเหตุที่ปฏิเสธโครงการไว้ในช่องหมายเหตุในทะเบียนคุมโครงการ (F-CO-ORI-01)</li> </ol>

ขั้นตอนการทำงาน	รายละเอียดขั้นตอนการทำงาน
<p><i>Routine experiment protocol review</i>)</p> <ul style="list-style-type: none"> <li>เอกสารแจกแจงประเภทของสารที่ใช้วิเคราะห์ทดสอบ ที่จะขอการรับรอง (ถ้ามี เฉพาะการยื่นแบบ <i>Routine experiment protocol review</i>)</li> <li>แบบพิจารณาข้อเสนอโครงการเบื้องต้น (F-CO-ORI-03)</li> <li>ผลการพิจารณาข้อเสนอโครงการฯ จากมติที่ประชุม (F-CO-ORI-07)</li> </ul> <p><b>เอกสารออก</b></p> <ul style="list-style-type: none"> <li>จดหมาย/บันทึกข้อความ แจ้งปฏิเสธโครงการ</li> <li>ข้อเสนอโครงการ</li> <li>แบบประเมินความเสี่ยง (F-NS-IACUC-05)</li> <li>เอกสาร SOP วิธีการปฏิบัติต่อสัตว์ ตั้งแต่ขั้นตอนการเลี้ยง วิจัย การุณยฆาต กำจัดซาก หรือวิธีการอื่นๆ ที่เกี่ยวข้อง และมีผลต่อสวัสดิภาพสัตว์ (เฉพาะการยื่นแบบ <i>Routine experiment protocol review</i>)</li> <li>เอกสารแจกแจงประเภทของสารที่ใช้วิเคราะห์ทดสอบ ที่จะขอการรับรอง (ถ้ามี เฉพาะการยื่นแบบ <i>Routine experiment protocol review</i>)</li> <li>แบบพิจารณาข้อเสนอโครงการเบื้องต้น (F-CO-ORI-03)</li> </ul>	
<p>10</p> <div style="border: 1px solid black; padding: 5px; margin: 10px 0;"> <p>PA</p> <div style="border: 1px solid black; display: inline-block; padding: 2px 10px;"> <span style="border: 1px solid black; padding: 0 5px;">10</span> </div> <p>แจ้งนักวิจัย/ออกใบรับรอง</p> </div> <p><b>เอกสารเข้า</b></p> <ul style="list-style-type: none"> <li>ข้อเสนอโครงการที่ผ่านการอนุมัติรับรองด้านจรรยาบรรณการใช้สัตว์ฯ</li> <li>แบบประเมินความเสี่ยง (F-NS-IACUC-05)</li> <li>เอกสาร SOP วิธีการปฏิบัติต่อสัตว์ ตั้งแต่ขั้นตอนการเลี้ยง วิจัย การุณยฆาต กำจัดซาก หรือวิธีการอื่นๆ ที่เกี่ยวข้อง และมีผล</li> </ul>	<p><u>ขั้นตอนการทำงาน</u></p> <ol style="list-style-type: none"> <li>จัดทำใบอนุญาตรับรองโครงการ ในแบบ F-CO-ORI-08 เสนอต่อประธาน เมื่อประธานลงนามแล้ว ให้สำเนาไว้ 1 ชุด เพื่อจัดทำคู่มือเก็บไว้ในแฟ้มโครงการนั้นๆ</li> <li>การอนุมัติรับรองโครงการด้านจรรยาบรรณการใช้สัตว์ฯ <ul style="list-style-type: none"> <li>ในกรณีที่คณะกรรมการฯ อนุมัติโครงการให้สามารถเริ่มดำเนินการวิจัยในสัตว์ได้ก่อนวันที่ PI ระบุไว้ในข้อเสนอโครงการ การอนุมัติรับรองโครงการ ให้ยึดตามช่วงเวลาที่นักวิจัยระบุไว้ในข้อเสนอโครงการเป็นหลัก</li> <li>ในกรณีที่คณะกรรมการฯ ไม่สามารถอนุมัติได้ทันช่วงระยะเวลาที่ PI ระบุในข้อเสนอโครงการ หรือช่วงที่ PI จะดำเนินการกับสัตว์ ให้ PA ระบุวันที่เริ่มต้นรับรองโครงการ - วันที่สิ้นสุดการรับรอง ให้สอดคล้องกับ</li> </ul> </li> </ol>

ขั้นตอนการทำงาน	รายละเอียดขั้นตอนการทำงาน
<p>ต่อสวัสดิภาพสัตว์ (เฉพาะการยื่นแบบ Routine experiment protocol review)</p> <ul style="list-style-type: none"> <li>เอกสารแจกแจงประเภทของสารที่ใช้วิเคราะห์ทดสอบ ที่จะขอการรับรอง (ถ้ามีเฉพาะการยื่นแบบ Routine experiment protocol review)</li> </ul> <p>เอกสารออก</p> <ul style="list-style-type: none"> <li>จดหมาย/บันทึกข้อความ ถึง PI เพื่อแจ้งการอนุมัติรับรองโครงการ</li> <li>ใบอนุญาตรับรองโครงการเลี้ยงและใช้สัตว์ฯ (F-CO-ORI-08)</li> <li>สำเนาข้อเสนอโครงการที่ผ่านการอนุมัติรับรองด้านจรรยาบรรณการใช้สัตว์ฯ</li> <li>แบบประเมินความเสี่ยง (F-NS-IACUC-05)</li> <li>เอกสาร SOP วิธีการปฏิบัติต่อสัตว์ ตั้งแต่ขั้นตอนการเลี้ยง วิจัย การ усыณาต กำจัดซาก หรือวิธีการอื่นๆ ที่เกี่ยวข้อง และมีผลต่อสวัสดิภาพสัตว์ (เฉพาะการยื่นแบบ Routine experiment protocol review)</li> <li>เอกสารแจกแจงประเภทของสารที่ใช้วิเคราะห์ทดสอบ ที่จะขอการรับรอง (ถ้ามีเฉพาะการยื่นแบบ Routine experiment protocol review)</li> </ul>	<p>จำนวนวัน/เดือน/ปี ที่ PI ระบุไว้ในข้อเสนอโครงการ โดยขยายระยะเวลาการดำเนินงานออกไป และให้ PI ยึดวันที่เริ่มต้นรับรองโครงการ – วันที่สิ้นสุดการรับรอง ตามที่คณะกรรมการฯ กำหนด</p> <ul style="list-style-type: none"> <li>กรณีเป็นการขอรับรองประเภท Routine experiment protocol review จะมีอายุการรับรองเป็นระยะเวลา 1 ปี นับจากวันที่ได้รับการอนุมัติ</li> </ul> <p>3. จัดส่งจดหมาย/บันทึกข้อความ ถึง PI แบบใบอนุญาตรับรองโครงการที่ประธานลงนามแล้ว (F-CO-ORI-08) พร้อมทั้งสำเนาข้อเสนอโครงการที่ผ่านการรับรองอนุมัติรับรองด้านจรรยาบรรณการใช้สัตว์ฯ</p>

### ส่วนสำคัญ

- นับจากวันที่ฝ่ายเลขานุการฯ ได้รับข้อเสนอโครงการและข้อมูลที่เกี่ยวข้องครบถ้วน ข้อเสนอโครงการดังกล่าว จะได้รับการพิจารณาจากคณะกรรมการฯ ภายใน 60 วัน และได้รับการอนุมัติโครงการ ภายใน 6 เดือน
- ภายหลังการดำเนินงานในแต่ละขั้นตอน ให้บันทึกในแบบบันทึกสถานภาพโครงการ (F-CO-ORI-02) และแบบฟอร์มอื่นๆ ตามที่กำหนด และบันทึกในฐานข้อมูลโครงการวิจัยทุกครั้ง

### 7. บันทึก รายงาน และแบบฟอร์มต่างๆ

- |                 |   |
|-----------------|---|
| 7.1 F-CO-ORI-01 | ทะเบียนคุมโครงการ   |
| 7.2 F-CO-ORI-02 | แบบบันทึกสถานภาพโครงการ   |
| 7.3 F-CO-ORI-03 | แบบพิจารณาข้อเสนอโครงการเบื้องต้น   |
| 7.4 F-CO-ORI-04 | ข้อกำหนดคุณสมบัติของผู้เชี่ยวชาญ  |
| 7.5 F-CO-ORI-05 | แบบขอความเห็นเกี่ยวกับข้อเสนอโครงการ  |
| 7.6 F-CO-ORI-06 | แบบขอความเห็นเกี่ยวกับข้อเสนอโครงการ ฉบับปรับปรุง   |
| 7.7 F-CO-ORI-07 | แบบพิจารณาโครงการขอใช้สัตว์เพื่องานทางวิทยาศาสตร์ จากมติที่ประชุมคณะกรรมการ NSTDA IACUC หรือจากมติเวียนผ่านทางอีเมล |

7.8 F-CO-ORI-08	ใบรับรองการอนุมัติให้ดำเนินการเลี้ยงและใช้สัตว์เพื่องานทางวิทยาศาสตร์
7.9 F-CO-ORI-09	รายงานความก้าวหน้าการใช้สัตว์ประจำ 6 เดือน
7.10 F-CO-ORI-10	แบบประเมินรายงานความก้าวหน้าการใช้สัตว์ประจำ 6 เดือน
7.11 F-CO-ORI-11	แบบประเมินผลการทำงานของผู้เชี่ยวชาญ
7.12 F-CO-ORI-12	รายงานฉบับสมบูรณ์
7.13 F-CO-ORI-13	แบบประเมินรายงานการใช้สัตว์ฉบับสมบูรณ์
7.14 F-CO-ORI-14	<i>รายงานเหตุการณ์ไม่พึงประสงค์ที่มีผลกระทบต่อสัตว์</i>
7.15 F-NS-IACUC-01	(กลุ่มสัตว์ทดลอง) แบบขอรับรองการทำวิจัยในสัตว์เพื่องานทางวิทยาศาสตร์ สำนักงานพัฒนาวิทยาศาสตร์และเทคโนโลยีแห่งชาติ
7.16 F-NS-IACUC-02	(กลุ่มสัตว์น้ำ) แบบขอรับรองการทำวิจัยในสัตว์เพื่องานทางวิทยาศาสตร์ สำนักงานพัฒนาวิทยาศาสตร์และเทคโนโลยีแห่งชาติ
7.17 F-NS-IACUC-03	(กลุ่มสัตว์เกษตรและสัตว์ธรรมชาติ) แบบขอรับรองการทำวิจัยในสัตว์เพื่องานทางวิทยาศาสตร์ สำนักงานพัฒนาวิทยาศาสตร์และเทคโนโลยีแห่งชาติ
7.18 F-NS-IACUC-04	(กลุ่มแมลงและแมง) แบบขอรับรองการทำวิจัยในสัตว์เพื่องานทางวิทยาศาสตร์ สำนักงานพัฒนาวิทยาศาสตร์และเทคโนโลยีแห่งชาติ
7.19 F-NS-IACUC-05	แบบประเมินความเสี่ยงจากการปฏิบัติงานของโครงการวิจัยที่มีการใช้สัตว์เพื่องานทางวิทยาศาสตร์