



สวทช.
NSTDA



รายงานผลการดำเนินงานของ สวทช.

ไตรมาสที่ 2 ปีงบประมาณ พ.ศ. 2569 (1 ตุลาคม 2568 – 31 มีนาคม 2569)

การประชุมคณะกรรมการพัฒนาวิทยาศาสตร์และเทคโนโลยีแห่งชาติ (กวทช.) ครั้งที่ 5/2569
วันจันทร์ที่ 25 พฤษภาคม 2569

ผลการดำเนินงานตามตัวชี้วัด BSC

ไตรมาสที่ 2 ปีงบประมาณ พ.ศ. 2569



สวทช.
NSTDA

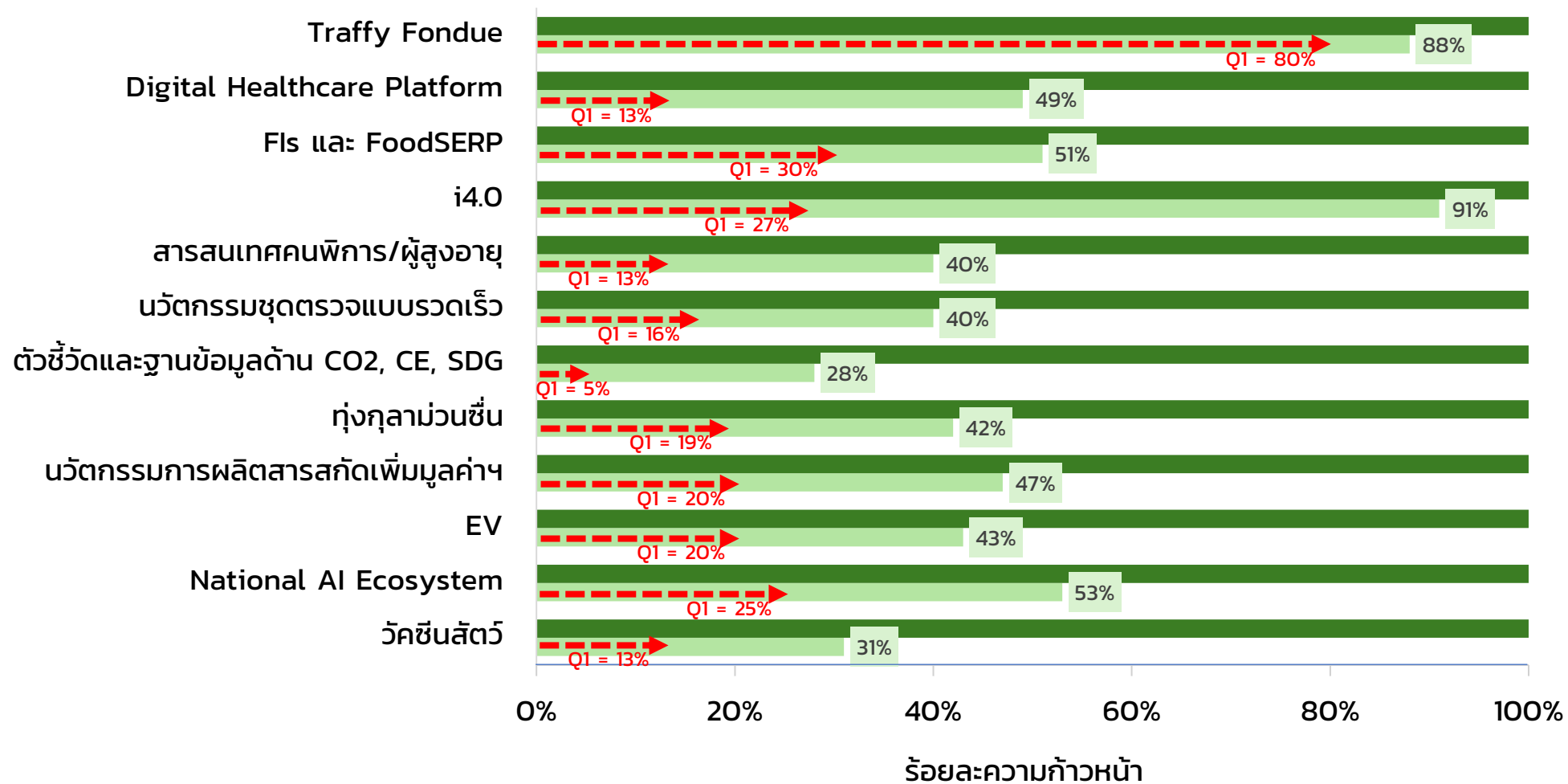
มุมมอง	ตัวชี้วัด	เป้าหมาย	น้ำหนัก	ผลการดำเนินงาน ไตรมาสที่ 2/2569
ผู้มีส่วนได้ ส่วนเสีย	การนำเทคโนโลยีกลุ่มเป้าหมายของ สวทช. ไป ประยุกต์ใช้	<ul style="list-style-type: none"> จำนวนผู้ได้รับประโยชน์จากโครงการ ภายใต้ STIST จำนวน <ul style="list-style-type: none"> - 8,000,000 คน - 22,000 หน่วยงาน 6 Battles ที่มีผู้ได้รับประโยชน์ไม่น้อยกว่า Battle ละ 500,000 คน 	30	3,380,619 คน 4,063 หน่วยงาน 1 Battle
	การพัฒนาอาชีพ/บุคลากร ด้วย วทน.	<ul style="list-style-type: none"> จำนวนบุคลากรที่ได้รับการพัฒนาทักษะ วทน. เพื่อรองรับการพัฒนาเศรษฐกิจและสังคมของประเทศในอนาคต 15,000 คน ร้อยละ 60 ของผู้ที่ผ่านการอบรมในหลักสูตรระยะยาว ได้นำความรู้หรือทักษะที่ได้รับจากอบรมไปใช้ประโยชน์ได้จริง 	10	7,478 คน
ความมั่นคง องค์กร	สัดส่วนของรายรับจากเงินนอกงบประมาณต่อ ค่าใช้จ่าย	ร้อยละ 25	10	ร้อยละ 8.68
	สัดส่วนงบประมาณรายจ่ายภาพรวมที่เบิกจ่ายต่อ งบประมาณรายจ่ายภาพรวมที่ได้รับอนุมัติตามแผน	ไม่น้อยกว่าร้อยละ 85	10	ร้อยละ 45.95
กระบวนการ ภายใน	สัดส่วนบุคลากรที่มีส่วนร่วมในการขับเคลื่อน STIST (ที่มีน้ำหนักการมีส่วนร่วมใน IADP อย่างน้อย ร้อยละ 15) ต่อบุคลากรทั้งหมด	ไม่น้อยกว่าร้อยละ 60	10	ร้อยละ 62.52
	ลดการปล่อยก๊าซเรือนกระจกของ สวทช. ในปี 2569	ลดการปล่อยก๊าซเรือนกระจกจำนวน 200 TonCO ₂ e	5	128.61 TonCO ₂ e
	ผลงานวิจัยของ สวทช. ที่นำไปใช้ในการลดการปล่อย ก๊าซเรือนกระจก	จำนวน 2 ผลงาน	5	1 ผลงาน
ความสามารถ องค์กร	มูลค่าทางเศรษฐกิจ สังคม และสิ่งแวดล้อม จากการ ต่อยอดและการขยายผลการใช้ประโยชน์จากโครงการ ภายใต้ STIST	16,000 ล้านบาท	10	2,154.64 ล้านบาท
	มูลค่าการลงทุนด้าน วทน. ของโครงการภายใต้ STIST	3,200 ล้านบาท	10	571.60 ล้านบาท
รวม			100	ร้อยละ 37.96

ผลการดำเนินงานภายใต้โครงการ S&T Implementation ไตรมาสที่ 2 ปีงบประมาณ พ.ศ. 2569



12 Battles

■ แผนการดำเนินงานปี 2569 ■ ผลการดำเนินงานไตรมาสที่ 2/2569

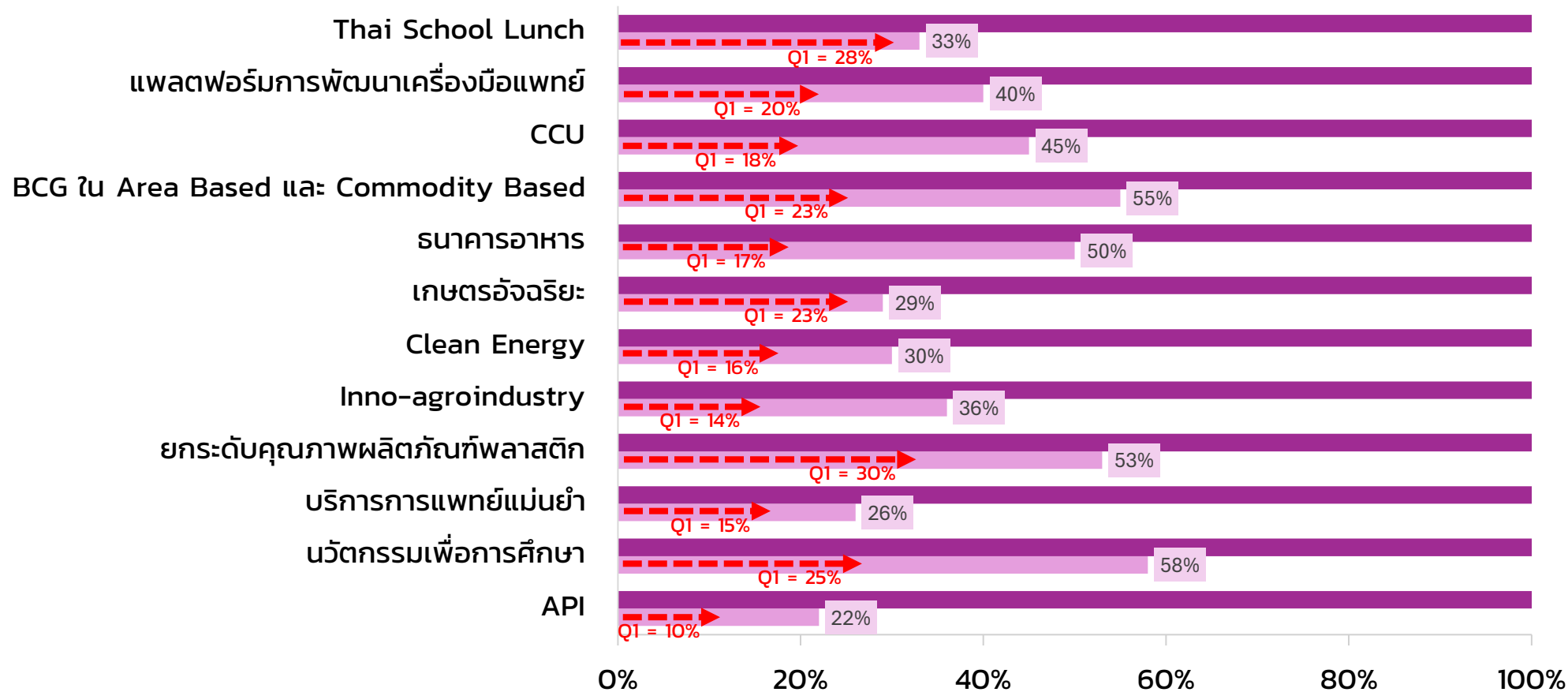


ผลการดำเนินงานภายใต้โครงการ S&T Implementation ไตรมาสที่ 2 ปีงบประมาณ พ.ศ. 2569



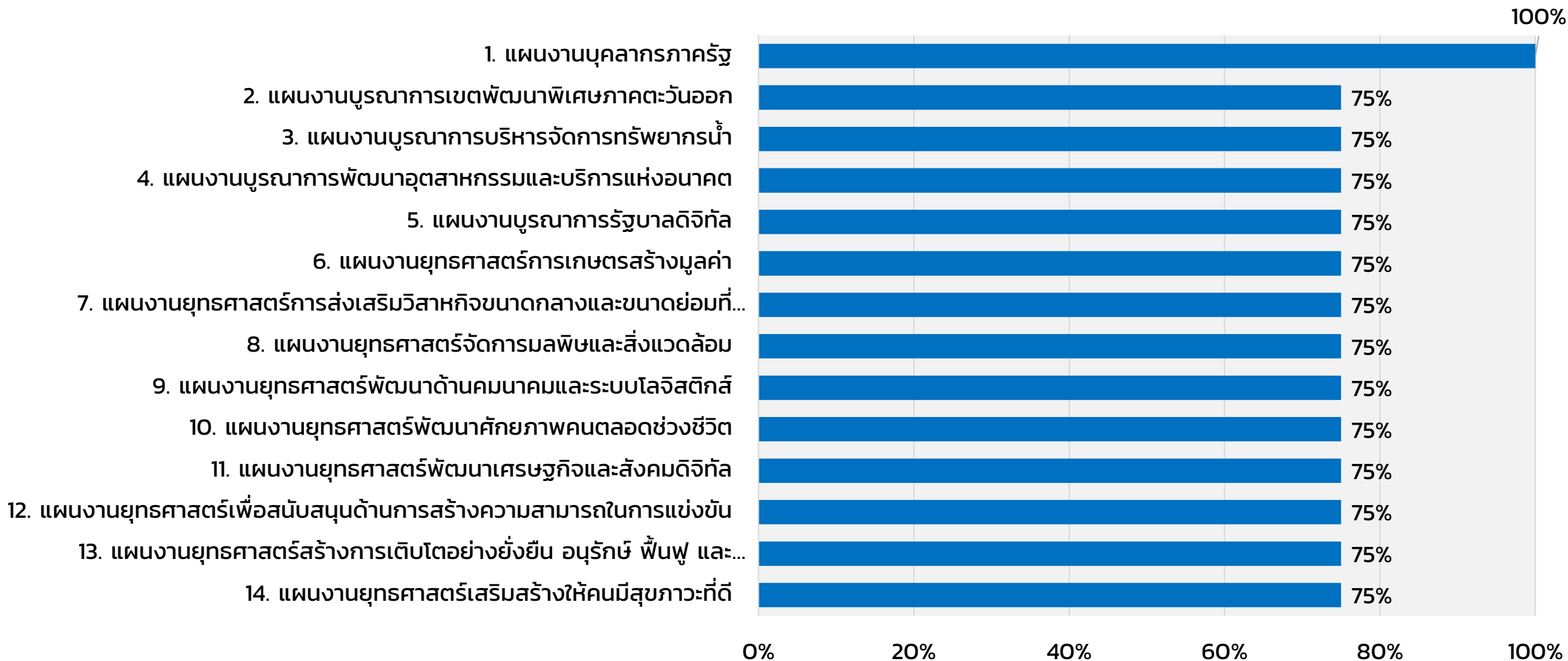
12 Pre-battles

■ แผนการดำเนินงานปี 2569 ■ ผลการดำเนินงานไตรมาสที่ 2/2569



ร้อยละความก้าวหน้า

ผลการเบิกจ่ายจากระบบ GFMS ไตรมาสที่ 2 ปีงบประมาณ พ.ศ. 2569



S&T Implementation (Battles & Pre-battles)



สวทช.
NSTDA

**ตัวอย่าง
ผลการดำเนินงาน
วิจัยและพัฒนา**

**ภายใต้ S&T
Implementation
(Battles & Pre-battles)**

Battle: แพลตฟอร์มบริหารจัดการปัญหาเมือง (Traffy Fondue)



NSTDA

2567

ผู้ได้รับประโยชน์ (พล)
356,841 คน
6,390 หน่วยงาน

ใช้งานแล้ว 24 จังหวัด
ครอบคลุมประชากร 30
ล้านคน

2568

ผู้ได้รับประโยชน์ (พล)
904,481 คน
4,540 หน่วยงาน

ร่วมมือพันธมิตร ขยาย
ผลการใช้งานส่วนภูมิภาค
5 ภูมิภาค



88%

2569

ผู้ได้รับประโยชน์ (พล)
134,554 คน
1,460 หน่วยงาน

- ขยายผลเรื่องร้องทุกข์ตาม
ภารกิจงานของส่วน
ราชการ
- ขยายผลรับเรื่องแจ้งซ่อม
ภายในอาคารสำนักงาน
หน่วยงานรัฐ/เอกชนทั่ว
ประเทศ

- ใช้บริการทั้งระบบ 1,460
หน่วยงาน
- ผู้ได้รับประโยชน์ 134,554 คน
- พัฒนาพีเจอาร์ใหม่ 10 พีเจอาร์
- ขยายผลการใช้งาน 3 จังหวัด
- ยกระดับการรับแจ้งเหตุ ส่ง
Location ไปยังเจ้าหน้าที่สาย
ตรวจ 191
- สภาผู้บริโภครับแจ้ง
ความเห็น ขนส่งสาธารณะ 12
จังหวัดนำร่องทั่วประเทศ

2570

ขยายผลรับแจ้งตาม
ภารกิจกระทรวง

23 ม.ค. 69
จ.สุพรรณบุรี



28 ม.ค. 69
จ.สมุทรสงคราม



2571

ขยายผลเป็น
แพลตฟอร์มกลางรับ
เรื่องแจ้งทั่วประเทศ

9 มี.ค. 69
จ.นราธิวาส



แผน

ผล

TRAFFY FONDUE

จบปัญหาเมือง ในแพลตฟอร์มเดียว!!!!

บริการต่างๆ
ไฟถนนดับ!!!
รถติด!!!
เดิน-วิ่งบน
ไฟฟ้า/แสงสว่าง

ประปา	จราจร/รถยนต์	ถนน	ทางเท้า	ระบบสื่อสาร
กลิ่น	เสียง	ความสะอาด	ความปลอดภัย	ต้นไม้สาธารณะ
อาคารชำรุด	วัสดุชำรุด	ห้องประชุม	ระบบปรับอากาศ	สัตว์

Battle: National AI Ecosystem



สวทช.
NSTDA



2567

2568



2569

2570

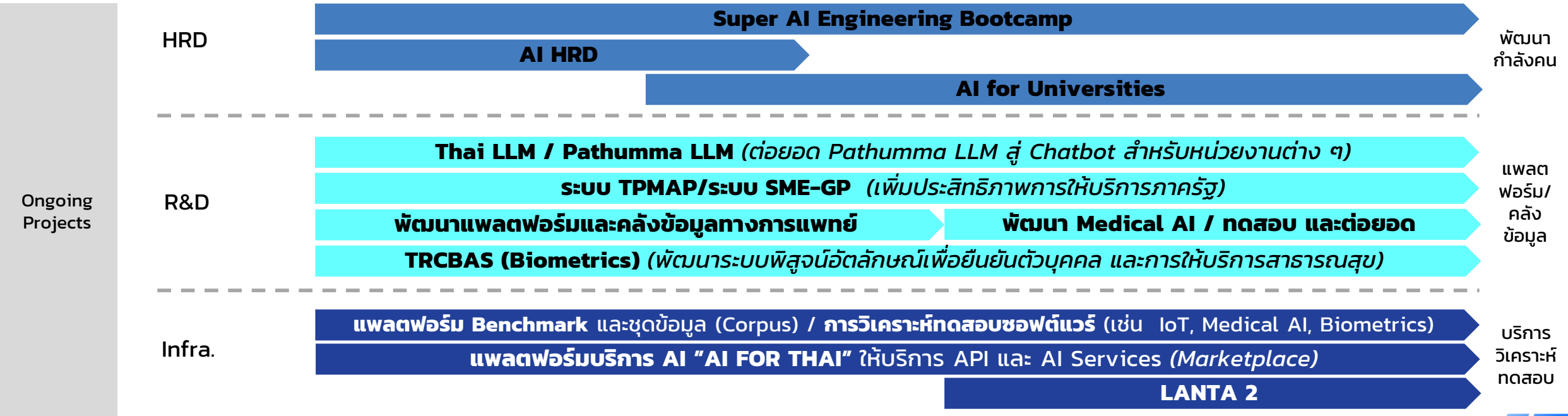
2571



ผู้ได้รับประโยชน์ (พล)
650,085 คน
220 หน่วยงาน

ผู้ได้รับประโยชน์ (พล)
724,720 คน
2,422 หน่วยงาน

ผู้ได้รับประโยชน์ (พล)
238,080 คน
55,617 หน่วยงาน



Potential projects : AI for Agriculture, AI for Industry, AI for Safety and Security

Battle: National AI Ecosystem



สวทช.
NSTDA

วันที่ 20 มีนาคม 2569 ณ โรงแรมแมนดาริน กรุงเทพฯ: สวทช. โดย เนคเทค ร่วมกับ อย. สำนักงานเทคโนโลยีและนวัตกรรมด้านชีววิทยาศาสตร์ (องค์การมหาชน) (สทнов.) และรังสีวิทยาสมาคมแห่งประเทศไทย (สทก.) จัด **"AISaMD Demo Day: The first step ผลิตภัณฑ์ AI เครื่องมือแพทย์ไทย มุ่งสู่มาตรฐานในระดับสากล"** ชูไฮไลท์ 5 ผลิตภัณฑ์ AI การแพทย์ที่ผ่านการทดสอบตามมาตรฐานสากล พร้อมประกาศลงนามความร่วมมือ 2 ฉบับสำคัญ ได้แก่ 1. การลงนามความร่วมมือด้านการวิจัยและพัฒนาการประเมิน ตรวจสอบ และทดสอบด้านสมรรถนะและความปลอดภัยของผลิตภัณฑ์เครื่องมือแพทย์รวมถึงเครื่องมือแพทย์ซอฟต์แวร์และปัญญาประดิษฐ์ ระหว่าง สทнов. สวทช. และ อย. และ 2. การลงนามความร่วมมือภายใต้โครงการพัฒนาหลักเกณฑ์และบริการทดสอบ สำหรับผลิตภัณฑ์ปัญญาประดิษฐ์เครื่องมือแพทย์ตามมาตรฐานสากล ระหว่าง เนคเทค-สวทช. และ สทก. เพื่อวางโครงสร้างพื้นฐานด้านการตรวจสอบและกำกับดูแลนวัตกรรมทางการแพทย์ของประเทศ



Battle: การยกระดับอุตสาหกรรมอย่างยั่งยืนด้วย อุตสาหกรรม 4.0 ที่เป็นมิตรกับสิ่งแวดล้อม



สวทช.
NSTDA

2567

2568

2569

2570

2571

ประเมิน i4.0 = 405 โรง
มีแนวทางยกระดับ 204 โรง
Implementation 68 โรง
มูลค่าการลงทุน 1,166 ลบ.

ประเมิน i4.0 = 1,175 โรง
มีแนวทางยกระดับ 426 โรง
Implementation 132 โรง
มูลค่าการลงทุน 1,854 ลบ.

ผลการดำเนินงาน Q2
ประเมิน i4.0 = 1,460 โรง
มีแนวทางยกระดับ 486 โรง
Implementation 139 โรง
มูลค่าการลงทุน 1,855.2 ลบ.

91%

เป้าหมาย (5ปี)
ประเมิน i4.0 = 5,000 โรงงาน
มีแนวทางยกระดับ 1,000 โรงงาน
Implementation 500 โรงงาน
มูลค่าการลงทุน > 2,500 ล้านบาท

มาตรการ i4.0
ยกเว้นภาษี 3 ปี
100% เงินลงทุน

MoU กับสถาบันการเงินให้
i4.0 เป็นหนึ่งในเครื่องมือใน
การอนุมัติสินเชื่ออัตราพิเศษ



มาตรฐาน GI ระดับ 3
ต้องประเมิน i4.0

รางวัล Industry
4.0 Recognition
Awards 2025 ▶



◀ พัฒนา
ที่ปรึกษา 51 ราย
ผู้ประเมิน 36 ราย



กพร. ผศ.กกำลัง สวทช. เปิดตัวครั้งแรก
"Mining 4.0 Index" ดัชนีชี้วัดเหมืองแร่อัจฉริยะของไทย
ชู 6 บริษัทต้นแบบ ขับเคลื่อนเศรษฐกิจนำร่องสู่เหมืองแร่ยุคดิจิทัล



กนอ. ร่วมมือ สวทช. นำวิจัย-เทคโนโลยี-นวัตกรรม
"ติดปีก" ในนิคมฯ ทั่วประเทศ ดัน AI-Automation ยกระดับ
ผู้ประกอบการ SME ไทยสู่ Smart Factory อย่างยั่งยืน



ร่วมกับบริษัท Isuzu ในการ
พัฒนา Supply Chain
พาว์เปต ESG-Digital ปิดท้ายด้วย
Walk Rally เสริมทีมเวิร์ก ได้ทั้ง
ความรู้และไอเดียใหม่ๆ



เปิดตัวหลักสูตร Intralogistics System Analysis
โดย สวทช. ร่วมกับ กรมพัฒนาฝีมือแรงงาน
เพื่อยกระดับทักษะโลจิสติกส์ยุคอุตสาหกรรม 4.0

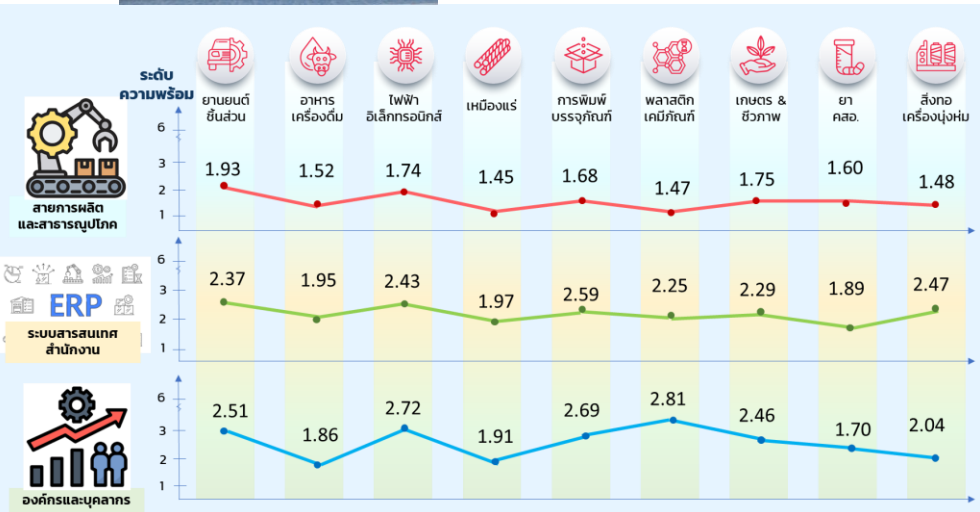


i4.0 CHECKUP
Online & Interactive
Self-assessment

i4.0 MATURITY
Readiness Assessment
by Experts

i4.0 CONSULTING
Roadmapping & Solutioning

i4.0 TRAINING
Upskill & Reskill & Newskill



ระดับความพร้อมอุตสาหกรรมไทย จากฐานข้อมูล Thailand i4.0 CheckUp
ณ วันที่ 31 มี.ค. 2569

Pre-Battle: นวัตกรรมการศึกษา



2567

2568



58% 2569

2570

2571



แพลตฟอร์ม: Adaptive เครื่องมือ: BookRoll, Adaptive Quiz, Coding simulator

นำร่องอบรมความรู้คุณครูและนักเรียน เกิดการเข้าใช้งาน 705 users

เนื้อหา: โค้ดดิ้งประถมและมัธยม EV, IoT คณิตศาสตร์ ระดับประถมและมัธยม ชีววิทยา สำหรับระดับมัธยม



สวทศ. สพฐ. ราชบัณฑิต EEC

แพลตฟอร์ม: Adaptive เครื่องมือ: BookRoll, Adaptive Quiz, Coding simulator, AI simulator, AI Recommendation, Micro-credential

- อบรมความรู้คุณครูสอนวิทยาศาสตร์และเทคโนโลยี **1,574 คน** จากโรงเรียนมัธยม **750 แห่ง** (30% โรงเรียนมัธยม สพฐ.)
- มีการใช้งาน **48,906 users**

เนื้อหา: ปัญญาประดิษฐ์ (Machine Learning, จริยธรรม NLP, Generative AI, Computer Vision, วิทยาการคำนวณประถม&มัธยม



สวทศ. สพฐ. อปท. กทม.

แพลตฟอร์ม: Adaptive เครื่องมือ: BookRoll, Adaptive Quiz, Coding simulator, AI simulator, AI Recommendation, Micro-credential

- อบรมความรู้คุณครูสอนวิทยาศาสตร์และเทคโนโลยีเพิ่ม **1,500 คน** จากโรงเรียนมัธยมเพิ่ม **750 แห่ง** (60% โรงเรียนมัธยม สพฐ.)
- มีการใช้งาน **16,000 users (สะสม 63,773)**

เนื้อหา: ปัญญาประดิษฐ์เพิ่มเติม AIoT, Autonomous, ออกแบบเทคโนโลยี



สวทศ. สพฐ. อว. Mekong

แพลตฟอร์ม: Adaptive เครื่องมือ: BookRoll, Adaptive Quiz, Coding simulator, AI simulator, Micro-credential, **LEAD coach**

- อบรมความรู้การนำเข้าบทเรียนใน LEAD 100 คน เพื่อนำเนื้อหาไปขยายผลในชั้นเรียนทั่วประเทศ
- มีการเข้าใช้งานเพิ่ม **50,000 users (สะสม 150,000)**

เนื้อหา: เกี่ยวข้องกับวิทยาศาสตร์และเทคโนโลยี



สวทศ. สพฐ. อว. Mekong

แพลตฟอร์ม: Adaptive เครื่องมือ: BookRoll, Adaptive Quiz, Coding simulator, AI simulator, **National Credit Bank LEAD coach**

- เน้นการนำเข้าเนื้อหาจากหน่วยงาน content creators
- การนำเครื่องมือไปใช้กับ LMS อื่นๆ
- มีการเข้าใช้งานเพิ่ม **50,000 users (สะสม 200,000)**

เนื้อหา: เกี่ยวข้องกับวิทยาศาสตร์และเทคโนโลยี



สวทศ. สพฐ. อว. Mekong

Pre-Battle: อนาคตอาหาร



2567

2568

50% 2569

2570

2571



แนวปฏิบัติผ่านการเห็นชอบจากคณะกรรมการความมั่นคงอาหารตลอดห่วงโซ่ (ส.ค.67) รับทุน บพข. พัฒนาแพลตฟอร์มดิจิทัล

ปรับปรุงแนวปฏิบัติโดยเพิ่มอาหาร 5 ประเภท พัฒนาแพลตฟอร์มดิจิทัลร่วมกับ BKK food bank พัฒนาฐานข้อมูลการปล่อยคาร์บอนจากอาหารประเภท 10 ประเภท

1. จัดทำแนวปฏิบัติอาหารปลอดภัยฉบับภาษาอังกฤษเพื่อส่ง FAO
2. ผลการทดสอบชุดทดสอบความปลอดภัยอาหารในภาคสนาม
3. พัฒนาแพลตฟอร์มดิจิทัลที่มีข้อเสนอแนะด้านโภชนาการ
4. พัฒนาฐานข้อมูลการปล่อยคาร์บอนจากอาหารเพิ่ม 10 ประเภท

ปรับปรุงแนวปฏิบัติอาหารโดยเพิ่มอาหาร 5 ประเภท พัฒนาแพลตฟอร์มดิจิทัลให้เป็นฐานข้อมูลกลางของธนาคารอาหาร จัดทำ Carbon accounting platform ของธนาคารอาหาร

พัฒนาแพลตฟอร์มดิจิทัลในรูปแบบ application based บนมือถือ และพร้อมใช้สำหรับธนาคารอาหาร ฐานข้อมูลการปล่อยคาร์บอนจากอาหารประเภทต่างๆ พร้อมใช้สำหรับการนำไปคำนวณคาร์บอนเครดิต

แผน

ผล



วันที่ 24 มีนาคม 2569 กระทรวง อว. ได้ลงนาม บันทึกข้อตกลงความร่วมมือ (MOU) กับ กระทรวง พม. ในการดำเนินโครงการ “โครงการความร่วมมือทางวิทยาศาสตร์และเทคโนโลยีเพื่อยกระดับคุณภาพชีวิตกลุ่มเปราะบาง” โดยมีโครงการ Food Bank: ระบบจัดการอาหารส่วนเกินเพื่อชุมชนเปราะบาง เป็นหนึ่งในงานที่มีการดำเนินงานร่วมกับกระทรวง พม.

Pre-Battle: การพัฒนาเทคโนโลยี Carbon Capture and Utilization (CCU)



Core Tech	2567	2568	2569 45%	2570	2571
1.1 CO ₂ capture	Income 23.3 MB Investment 26.6 MB 	CO₂ capture (TRL 4) Lab prototype 	CO₂ capture (TRL 5) 100-1000 kg _{CO2} /d 	CO₂ capture (TRL 6) 100-1000 kg _{CO2} /d 	
1.2 CO ₂ utilizations	 	Syngas synthesis - Thermal (TRL 5) - Electro (TRL 4) 	Syngas synthesis (TRL 6) 120 L/h feed 	Syngas 1200 L/h feed Methanol 0.5 L/d Mineralization	Full chain CCU
1.3 To new materials	 	Biochar 1.0 (TRL 7) 100-200 kg/h feed Graphitic carbon (TRL 4) 5 L/h feed (pure CO ₂ gas) 	Biochar 2.0 300 kg/h feed Graphitic carbon (TRL 5), Simulated industrial gases, 50L/h feed 	Biochar commercialization Graphitic carbon (TRL 6), Real industrial gases, 100L/h feed, Field prototype 	Tech transfer via TCCA
1.4 Industrial services	CCU Materials characterizations and services				
Enabler	 Thailand's CCUS TRM	 TCCA Thailand CCUS Alliance 	 Industrialization masterplan 	 International partners	

Pre-Battle: การพัฒนาเทคโนโลยี Carbon Capture and Utilization (CCU)



สวทช.
NSTDA



45%

สวทช. โดย TCCA, มาโนเทคโนโลยี และ KCCUS ลงนาม ความร่วมมือด้านเทคโนโลยี CCUS ไทย-เกาหลี ขยายเครือข่ายพันธมิตรระดับโลก ดันไทยสู่เป้าหมาย Net Zero อย่างยั่งยืน

9 กุมภาพันธ์ 2569 กระทรวง อว. โดย ศูนย์นาโนเทคโนโลยี สวทช. ในนามโครงการ ภาครัฐเครือข่ายพันธมิตรด้านการดักจับ ใช้ประโยชน์ และกักเก็บคาร์บอนแห่งประเทศไทย (TCCA) ลงนามความร่วมมือกับสมาคมการดักจับ ใช้ประโยชน์ และกักเก็บคาร์บอนแห่งเกาหลี (KCCUS) มุ่งเน้นการแลกเปลี่ยนเรียนรู้ทั้งด้านเทคโนโลยีและประสบการณ์ ครอบคลุมหลากหลายมิติ ทั้งนโยบาย กฎระเบียบ ข้อกฎหมาย รวมถึงการร่วมสนับสนุนด้านการวิจัย พัฒนา รวมถึงบุคลากรหวังผลักดันกลไกสำคัญในการสนับสนุนเป้าหมาย Net Zero ของประเทศ

การจัดกิจกรรมในครั้งนี้ เพื่อยกระดับความร่วมมือด้านวิชาการ นโยบาย และเทคโนโลยี CCUS ระหว่างประเทศไทยและสาธารณรัฐเกาหลี และเป็นกลไกสำคัญในการสนับสนุนการจัดทำ Roadmap ด้าน CCUS ของประเทศไทย เพื่อมุ่งสู่เป้าหมาย Net Zero อย่างยั่งยืนในอนาคต



สวทช
NSTDA

ผลการดำเนินงาน กลุ่มภารกิจ สนับสนุน

การเสริมสร้างบุคลากรด้านการวิจัย



สวทช.
NSTDA

ส่งเสริมการเรียนรู้วิทยาศาสตร์

เทคโนโลยี และนวัตกรรม ให้เด็กและเยาวชน
หันมาสนใจเรียนรู้ด้านวิทยาศาสตร์ ผ่านกิจกรรมการ
เรียนรู้ด้าน วทน. คำยวิทยาศาสตร์ และกิจกรรม
ฝึกอบรม/ทักษะวิจัย



8,481 คน (94%)

(เป้าหมายปี 69: 9,000 คน)

สนับสนุนทุนให้แก่บัณฑิต และนักวิจัยอาชีพ



485 คน (141%)

(เป้าหมายปี 69: 344 คน)

**ตัวอย่าง สวทช. ร่วมกับ วช. ปฐมนิเทศนักเรียน
ม.ปลาย-ครูวิทยาศาสตร์ ฝึกทักษะวิจัยภาคฤดูร้อน ปี 2569**



**กิจกรรมปฐมนิเทศ "ยินดีต้อนรับสู่ สวทช." โครงการฝึกทักษะวิจัย
ภาคฤดูร้อน ปี 2569** เพื่อเตรียมความพร้อมให้นักเรียนระดับมัธยมศึกษา
ตอนปลายและครูที่ผ่านการคัดเลือกเข้าฝึกทักษะวิจัย ณ ห้องปฏิบัติการวิจัย
ของศูนย์วิจัยแห่งชาติ สวทช. โดยมีนักวิจัย สวทช. เป็นพี่เลี้ยงถ่ายทอด
ความรู้และให้คำแนะนำตลอดระยะเวลา 2 เดือน ตั้งแต่วันที่ 10 มีนาคม –
8 พฤษภาคม 2569

ผู้เข้าร่วมกิจกรรม: **นักเรียน ครู พี่เลี้ยง (Alumni) และหน่วยงานพันธมิตร 113 คน**
จัดกิจกรรมเมื่อ: 10 – 11 มีนาคม 2569

สถานที่จัดกิจกรรม: ห้องอดิทธอริยม บ้านวิทยาศาสตร์สิรินธร

การเพิ่มขีดความสามารถการแข่งขันให้แก่ภาคอุตสาหกรรม



สวทช.
NSTDA

เพิ่มขีดความสามารถในการแข่งขันให้แก่ภาคธุรกิจและอุตสาหกรรมไทย สนับสนุนการวิจัยและพัฒนา ส่งเสริมการถ่ายทอดองค์ความรู้ด้าน วทน. ไปสู่การใช้งานจริงในเชิงพาณิชย์ในภาคเอกชนและอุตสาหกรรม

ถ่ายทอดเทคโนโลยีพัฒนาอุตสาหกรรมด้วย ๖ และ ๓



ยกระดับเทคโนโลยีและนวัตกรรมให้แก่ SMEs

301 ราย (75%)

(เป้าหมายปี 69: 400 ราย)



ขึ้นทะเบียนบัญชีนวัตกรรมไทย

48 ผลงาน (74%)

(เป้าหมายปี 69: 65 ผลงาน)



ผู้ประกอบการใช้บริการ One stop service เมืองนวัตกรรมอาหาร

89 บริษัท (45%)

(เป้าหมายปี 69: 200 บริษัท)



สัดส่วนร้อยละการใช้พื้นที่เช่าสะสม TSP เจลีย์ ร้อยละ

86.92 (102%)

(เป้าหมายปี 69: ไม่ต่ำกว่าร้อยละ 85)

ตัวอย่าง การถ่ายทอดเทคโนโลยีให้แก่ผู้ประกอบการ "IoT Platform เพิ่มประสิทธิภาพการทำงานระบบมอเตอร์ประตูรีโมท"



สวทช. โดย ITAP นำผู้เชี่ยวชาญในการให้คำปรึกษาพัฒนาปรับปรุง IOType Plus Platform และส่วนสนับสนุน การทำงาน IOType Plus Platform ซึ่งเป็น IoT Platform ของบริษัทครอบคลุมทั้งส่วน Server และ Mobile Application ที่มีประสิทธิภาพ ความเสถียร และง่ายต่อการใช้งาน

ผลจากการดำเนินโครงการ

- สามารถลดการพึ่งพา Third Party Platform ลดค่าใช้จ่ายได้ประมาณ 120,000 บาทต่อปี
- ลดต้นทุนในปีถัดไปตามจำนวนผู้ใช้งานที่เพิ่มขึ้น
- วางจำหน่ายแล้วที่ www.type-global.com
- ราคามอเตอร์ราว 25,000 – 30,000 บาท ขึ้นอยู่กับประเภทสินค้าและบริการ

รางวัลและเกียรติยศ 89 รางวัล



สวทช.
NSTDA

รางวัลเหรียญทอง (Gold Medal) ในงาน The 51st International Exhibition of Inventions Geneva ระหว่างวันที่ 11-15 มีนาคม 2569 ณ Palexpo นครเจนีวา สมาพันธรัฐสวิส
ดร. เกษัชรหญิง ชานิศร มหัตนิรันดร์กุล (NANOTEC)
ผลงาน "สยามโมโซม อนุภาคนาโนอัจฉริยะสำหรับนำส่งสารออกฤทธิ์เพื่อความงามสู่เซลล์เป้าหมายเมลานินโซต์"

สวทช. ชุความสำเร็จนักวิจัยไทย กว่า **47 รางวัลการวิจัยแห่งชาติ** (รางวัลผลงานวิจัย รางวัลวิทยานิพนธ์ รางวัลผลงานประดิษฐ์คิดค้น และรางวัลผลงานคุณภาพ NRCT Quality Achievement Award) ในงาน **"วันนักประดิษฐ์" ประจำปี 2569** วันที่ 8 มกราคม 2569 ศูนย์นิทรรศการและการประชุมไบเทค บางนา กรุงเทพมหานคร





สวทช
NSTDA

ผลการดำเนินงาน ด้านทรัพยากร งบประมาณ การเงิน

ผลการใช้จ่ายงบประมาณ ไตรมาสที่ 2 ปีงบประมาณ พ.ศ. 2569



สวทช.
NSTDA

หน่วย: ล้านบาท

รายจ่ายงบบุคลากร

2,988.00

1,400.26

46.86%

รายจ่ายเพื่อการดำเนินงานและผูกพัน

6,396.40

2,813.55

43.99%

รายจ่ายดำเนินงาน

5,931.63

2,373.93

รายจ่ายลงทุน

464.77

439.62

รวมทั้งสิ้น

9,384.40

4,213.81

44.90%

งบอุดหนุนเฉพาะกิจยกมา (ปี 2565-2568)

2,624.00

1,260.14

48.02%

งบการเงิน ไตรมาสที่ 2 ปีงบประมาณ พ.ศ. 2569



1. งบแสดงฐานะการเงิน ณ วันที่ 31 มีนาคม 2569

หน่วย: ล้านบาท

รายการ	มี.ค. 69	มี.ค. 68	เพิ่ม (ลด)
สินทรัพย์	14,217.08	13,566.26	650.82
เงินสดและเงินฝากธนาคาร	6,859.25	5,570.45	1,288.80
ลูกหนี้การค้า(สุทธิ)	78.22	58.74	19.48
เงินทดรองจ่าย	12.60	12.80	(0.20)
สินทรัพย์หมุนเวียนอื่น	241.86	502.85	(260.99)
เงินลงทุนในหุ้นบริษัท	230.85	259.35	(28.50)
เงินลงทุนเพื่อขาย	435.76	590.15	(154.39)
ลูกหนี้เงินกู้ดอกเบี้ยต่ำ	7.63	19.47	(11.84)
เงินมัดจำและเงินค้ำประกัน	10.06	10.21	(0.15)
อสังหาริมทรัพย์เพื่อการลงทุน (สุทธิ)	1,093.84	1,234.93	(141.09)
ที่ดิน อาคาร และอุปกรณ์ (สุทธิ)	5,145.93	5,176.66	(30.73)
สินทรัพย์ตามสัญญาเช่าการเงิน (สุทธิ)	6.01	18.59	(12.58)
สินทรัพย์ไม่มีตัวตน (สุทธิ)	93.12	109.71	(16.59)
สินทรัพย์ไม่หมุนเวียนอื่น	1.95	2.34	(0.39)

งบการเงิน

ไตรมาสที่ 2 ปีงบประมาณ พ.ศ. 2569



1. งบแสดงฐานะการเงิน ณ วันที่ 31 มีนาคม 2569

หน่วย: ล้านบาท

รายการ	มี.ค. 69	มี.ค. 68	เพิ่ม (ลด)
หนี้สินและส่วนของทุน	14,217.08	13,566.26	650.82
หนี้สิน	1,053.67	1,933.35	(879.68)
เจ้าหนี้การค้า	165.60	111.21	54.39
ค่าใช้จ่ายค้างจ่าย	103.64	95.70	7.94
หนี้สินหมุนเวียนอื่น	51.68	84.37	(32.69)
เงินบำเหน็จ/เงินสมนาคุณ สวทช.รองจ่าย	589.13	586.07	3.06
หนี้สินตามสัญญาเช่าการเงิน	9.07	31.94	(22.87)
หนี้สินไม่หมุนเวียนอื่น	134.55	1,024.06	(889.51)
ส่วนของทุน	13,163.41	11,632.91	1,530.50
ทุน สวทช.	896.03	896.03	0.00
รายได้สูง(ต่ำ)กว่าค่าใช้จ่ายสะสมต้นงวด	9,948.75	8,866.35	1,082.40
บวก รายได้สูง(ต่ำ)กว่าค่าใช้จ่ายในงวดนี้	2,193.50	1,591.01	602.49
รายได้สูง(ต่ำ)กว่าค่าใช้จ่ายสะสมปลายงวด	12,142.25	10,457.36	1,684.89
กำไร/ขาดทุนที่ยังไม่เกิดขึ้นในหลักทรัพย์ฯ	125.13	279.51	(154.38)

งบการเงิน ไตรมาสที่ 2 ปีงบประมาณ พ.ศ. 2569



2. งบรายได้ค่าใช้จ่าย สำหรับงวด 6 เดือน สิ้นสุดวันที่ 31 มีนาคม 2569

หน่วย: ล้านบาท

รายการ	มี.ค. 69	มี.ค. 68	เพิ่ม (ลด)
รายได้	5,540.25	4,730.63	809.62
เงินอุดหนุนจากรัฐบาล	4,561.17	3,627.02	934.15
เงินอุดหนุน ววน.	298.20	326.25	(28.05)
เงินอุดหนุนอื่น	409.90	406.23	3.67
รายได้ค่าบริการและขายสินค้า	387.58	417.75	(30.17)
รายได้อื่นๆ	(116.60)	(46.62)	(69.98)
ค่าใช้จ่าย	3,346.75	3,139.62	207.13
ค่าใช้จ่ายด้านบุคลากร	1,399.90	1,353.44	46.46
ค่าใช้จ่ายดำเนินงาน	1,376.69	1,170.48	206.21
ค่าเสื่อมราคา	570.16	615.70	(45.54)
รายได้สูง(ต่ำ)กว่าค่าใช้จ่าย	2,193.50	1,591.01	602.49



เพื่อโปรดทราบ

รายงานผลการดำเนินงานของ สวทช.
ไตรมาสที่ 2 ปีงบประมาณ พ.ศ. 2569



สวทช.
NSTDA

สำนักงานพัฒนาวิทยาศาสตร์และเทคโนโลยีแห่งชาติ (สวทช.)

กระทรวงการอุดมศึกษา วิทยาศาสตร์
วิจัย และนวัตกรรม

-  111 อุทยานวิทยาศาสตร์ประเทศไทย ถนนพหลโยธิน
ตำบลคลองหนึ่ง อำเภอคลองหลวง จังหวัดปทุมธานี 12120
-  โทรศัพท์ 0 2564 7000 โทรสาร 0 2564 7001
-  www.nstda.or.th e-mail : info@nstda.or.th
Facebook : NSTDATHAILAND