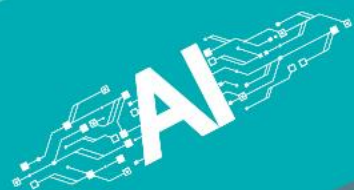




สวทช.
NSTDA



วาระที่ 4.1 รายงานผลการดำเนินงานของ สวทช. ไตรมาสที่ 2 ปีงบประมาณ พ.ศ. 2565 (ต.ค. 2564 – มี.ค. 2565)

การประชุมคณะกรรมการพัฒนาวิทยาศาสตร์และเทคโนโลยีแห่งชาติ ครั้งที่ 5/2565 วันที่ 23 พฤษภาคม 2565

สรุปผลการดำเนินงาน

ไตรมาส 2 ปีงบประมาณ 2565



สวทช.
NSTDA

มูลค่าผลกระทบทางเศรษฐกิจ & สังคม

4,491 ล้านบาท

เป้าหมาย 65: 32,000

Q2/2564 : 3,047

มูลค่าการลงทุนในกิจกรรมด้าน วทน.

4,680 ล้านบาท

เป้าหมาย 65: 7,040

Q2/2564 : 7,760

สรุปผลการดำเนินงาน

ไตรมาส 2 ปีงบประมาณ 2565



สวทช.
NSTDA

การนำผลงาน
ไปใช้ประโยชน์

114 รายการ
ให้แก่ 119
หน่วยงาน

Q2/2564 : 131 ให้แก่
110 หน่วยงาน

บริการโครงสร้าง
พื้นฐาน วท.

163

โครงการ

มูลค่าโครงการ

384

ล้านบาท

Q2/2564 : 143 โครงการ
198 ล้านบาท

บริการวิเคราะห์
ทดสอบ

32,866

รายการ

Q2/2564 : 43,659

พัฒนาเกษตรกร
และชุมชน

240

ชุมชน

Q2/2564 : 186

6,457

คน

Q2/2564 : 4,096

พัฒนากำลังคน
บุคลากรวิจัย

687

คน

Q2/2564 : 758

up-skill

9,312

คน-วัน

Q2/2564 : 10,524



สททช. นำผลงานวิจัย BCG AI และ EECi ตอบโจทย์ภาคอุตสาหกรรม เกษตรกรรม และชุมชน

Plant-based egg ผลิตภัณฑ์ไข่เหลวจากโปรตีนพืช



TRL 8-9

ครั้งแรกของไทย
ไข่จากโปรตีนพืช

100% Plant-based Egg

Coming Soon!



Egg-free



Top 8 allergen free



0% Cholesterol



Vegan



Henfriendly Hen friendly Henfriendly www.henfriendly.com

ผลิตภัณฑ์ไข่เหลวพาสเจอร์ไรซ์จากโปรตีนพืชครั้งแรกของไทย !

พัฒนาสูตรโปรตีนจากพืช (Pea protein) ทำให้มีคุณสมบัติในการขึ้นรูป ระหว่างการทอดในน้ำมันได้ และเนื้อสัมผัส ใกล้เคียงกับไข่ไก่ สามารถทอดได้ โดยทั้งไม่ใช้หรือใช้น้ำมัน

- เนื้อสัมผัสคล้ายไข่เจียว มีรสอร่อย โปรตีนสูง ไม่มีคอเลสเตอรอล
- สำหรับกลุ่มบริโภควีแกน (Vegan), Vegetarian, Flexitarian และผู้ที่แพ้ไข่ เป็นต้น
- **ปราศจากอาหารที่เป็นสารก่อภูมิแพ้ 8 ชนิด** (นมวัว ไข่ ถั่วลิสง ถั่วเปลือกแข็ง ปลาสัตว์น้ำที่มีเปลือกหุ้มและหอยชนิดต่าง ๆ ถั่วเหลือง และข้าวสาลี)
- **ร่วมพัฒนาผลิตภัณฑ์กับ บริษัทดรอปปแอนด์ฟิค กรุ๊ป จำกัด**
- อยู่ระหว่างถ่ายทอดเทคโนโลยีสู่การผลิตเชิงพาณิชย์

ระบบวินิจฉัยโรคข้าว โดยเทคนิคการประมวลผลภาพถ่าย



TRL 8



วินิจฉัยโรคข้าว ด้วยเทคโนโลยีปัญญาประดิษฐ์การเรียนรู้เชิงลึก (Deep Learning) เป็นเครื่องมือช่วยเกษตรกรและนักวิชาการ เกษตรตรวจสอบโรคข้าวเบื้องต้น เหมาะสำหรับวิเคราะห์ภาพถ่าย โรคข้าวในแปลงนา โดยถ่ายรูปด้วยมือถือ และส่งข้อมูลผ่าน LINE ระบบจะประมวลผลและตอบกลับแบบอัตโนมัติ

- วิเคราะห์ภาพถ่ายโรคข้าวในแปลงนา ได้ **16 โรค** มีความแม่นยำ **90.21%**
- ใช้เวลาในการประมวลผล **1-3 วินาที** โดยการส่งภาพ/ข้อความ ตอบกลับและสอบถามข้อมูล
- นำไปใช้ประโยชน์ ณ **ศูนย์วิจัยข้าวในสังกัดกรมการข้าว 10 ศูนย์ ศูนย์เมล็ดพันธุ์ข้าว 2 ศูนย์** มีผู้ใช้งาน **1,522 คน** ทั้งเกษตรกรและนักวิชาการ โดยมีภาพการรับส่งในระบบ 15,401 ภาพ และมีความถี่เฉลี่ย 23 ภาพต่อวัน
- **คาดการณ์มูลค่าผลกระทบต่อเศรษฐกิจและสังคม 9 ล้านบาท**

หมวกควบคุมแรงดัน (nSPHERE)



อุปกรณ์สำหรับป้องกันและลดการแพร่ระบาดของเชื้อไวรัส SARS-CoV-2 แบ่งเป็น 1) หมวกควบคุมแรงดันลบ nSPHERE (-) สำหรับผู้ติดเชื้อ 2) หมวกควบคุมแรงดันบวก nSPHERE (+) สำหรับบุคลากรทางการแพทย์หรือผู้ปฏิบัติงานแนวหน้า และ 3) อุปกรณ์ควบคุม (Controller)



- ราคาถูก ประกอบง่าย ผลิตได้รวดเร็ว
- โครงสร้างที่ได้มีความสะอาด ปราศจากเชื้อ
- ผ่านตามการประเมินความเสี่ยง ISO14971
- **ส่งมอบ 48 หน่วยงาน หมวก 1,416 ชิ้น และ Controller 522 ชิ้น**
- บ. อายีโนะโมะโต้ะ ร่วมมือกับ สวทช. จัดซื้อ เพื่อส่งมอบให้แก่ **sw.ลำพูน 80 ชุด และ sw.สุโขทัย 20 ชุด**
- ถ่ายทอดเทคโนโลยี ให้กับ **บริษัทเวลล์เนส อินโนเวชั่น บียอนด์ จำกัด**

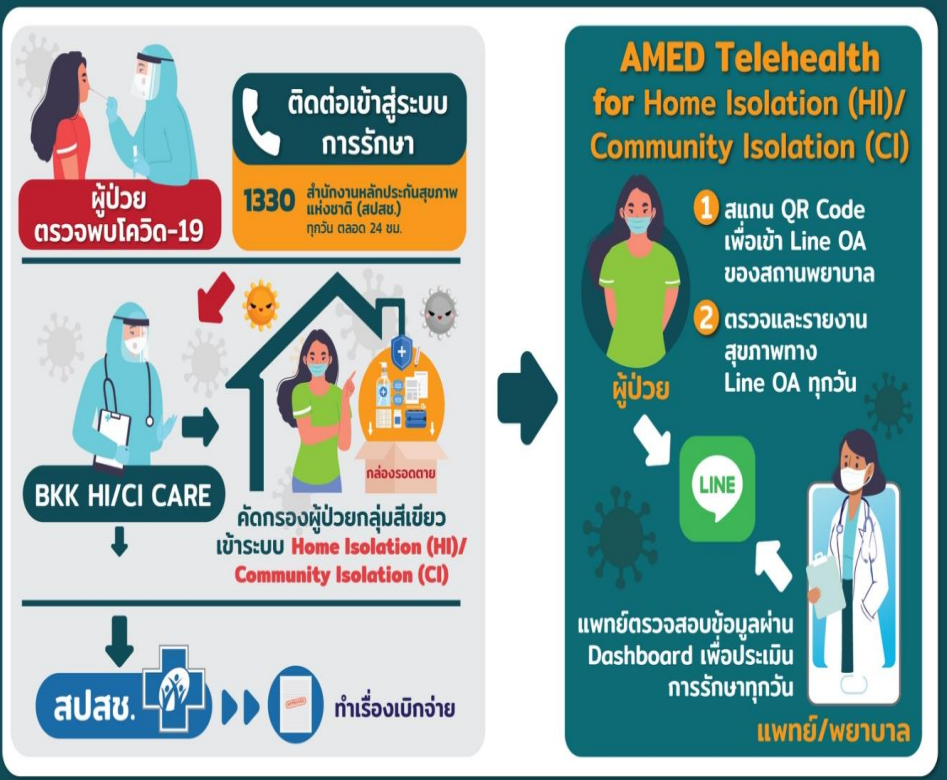
ระบบบริหารจัดการผู้ป่วย Home Isolation และ Community Isolation



TRL 9



AMED Telehealth ระบบอำนวยความสะดวก Home Isolation (HI)/Community Isolation (CI)



“A-MED Telehealth” แพลตฟอร์มบริหารจัดการข้อมูลผู้ป่วยโควิด-19 ที่แยกกักตัวที่บ้าน (Home Isolation) และแยกกักตัว ในชุมชน (Community Isolation) โดยทีมแพทย์และพยาบาลสามารถติดตามรายงานสุขภาพของคนที่ได้อย่างใกล้ชิด ปัจจุบันเป็น **“แพลตฟอร์มที่ใหญ่ที่สุดในประเทศไทย”**

- **บุคลากรทางการแพทย์** ใช้ติดตามอาการ รักษา ดูแลผู้ป่วยอย่างใกล้ชิดผ่านระบบ Telemonitoring, Telehealth, Teleconsultation ได้ตลอด 24 ชั่วโมง
- **ผู้ป่วยโควิด-19 (กลุ่มสีเขียว) สามารถรับยา (ไม่เสียค่าใช้จ่าย) ที่ร้านขายยาได้แล้ว 557 แห่ง มีผู้รับยาแล้ว 10,268 คน** (ร้านขายยาเบิกได้ตามหลักเกณฑ์ สปสช. มีผลตั้งแต่วันที่ 21 มี.ค. 65 แบบเหมาจ่ายในอัตรา 700 บาทต่อราย) **ผ่านระบบ e-Claim แล้ว 9,365 ครั้ง**
- **ออกใบรับรองแพทย์อิเล็กทรอนิกส์ผ่านระบบแล้ว 386,340 ใบ**

| การใช้งาน A-MED Telehealth* | ผู้ให้บริการ (แห่ง) | ผู้ป่วยสะสม (คน) |
|-----------------------------|---------------------|------------------|
| สถานพยาบาล | 724 | 960,065 |
| ร้านขายยา | 557 | 10,268 |
| รวม | 1,281 | 970,333 |

Traffy Fondue แพลตฟอร์มการมีส่วนร่วมของพลเมือง สำหรับรับแจ้งและบริหารข้อร้องเรียนด้วย AI Chatbot



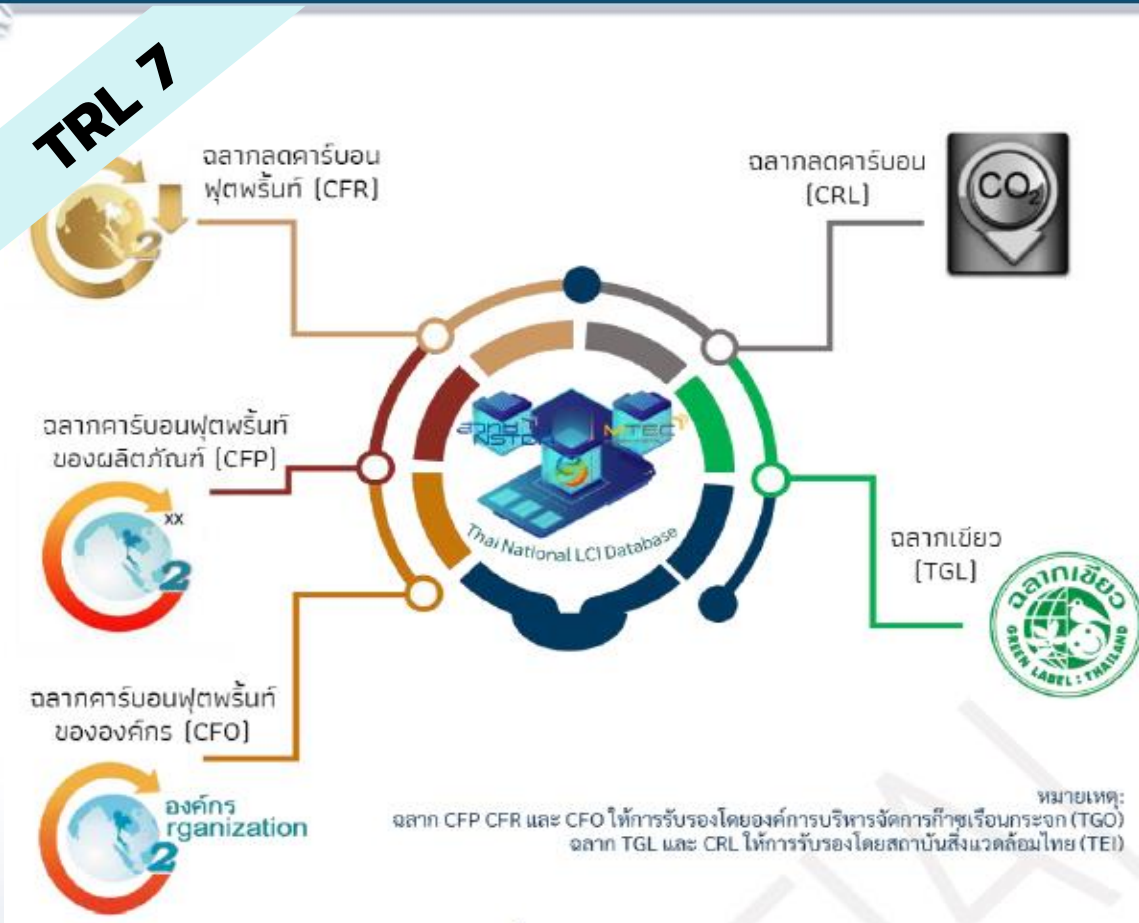
Traffy Fondue เป็นแพลตฟอร์มรับแจ้งและจัดการปัญหาที่พบ ผ่าน LINE chatbot แบบอัตโนมัติ เพื่อเพิ่มประสิทธิภาพ ลดภาระการทำงานของเจ้าหน้าที่ และยกระดับการมีส่วนร่วมของพลเมือง และผู้เกี่ยวข้อง ได้อย่างเสรี ทุกพื้นที่และทุกเวลา

- สามารถรับแจ้งปัญหาได้ **14 ประเภท** (เช่น ไฟฟ้า ประปา ขยะ สาธารณภัย ทูริต)
- สถิติการนำ Traffy Fondue **ไปใช้ในหน่วยงาน 1,889 แห่ง** ได้แก่ อบต. 350 แห่ง, เทศบาล 368 แห่ง, นิคมฯ 13 แห่ง, ปก. 96 แห่ง, ป.ป.ท. และ ป.ป.ช. 52 แห่ง
- หน่วยงานนำ Traffy Fondue ไป**ต่อยอด**บริหารจัดการปัญหาของตนเอง **3 หน่วยงาน** ได้แก่ ปก. สสส. และ สปน.
- **มูลค่าผลกระทบต่อเศรษฐกิจและสังคม 89 ล้านบาท**
- ผลกระทบต่อหน่วยงานและประชาชนที่นำ Traffy Fondue ไปใช้

| หน่วยงาน | แก้ไขปัญหารวดเร็วขึ้น | ลดค่าใช้จ่าย | ความพึงพอใจ |
|----------|-----------------------|----------------|-------------|
| | 6 ชั่วโมง/เรื่อง | 43 ล้านบาท | 80% |
| ประชาชน | ลดเวลา | ลดค่าใช้จ่าย | ความพึงพอใจ |
| | 65 นาที/การแจ้ง | 79 บาท/การแจ้ง | 89% |



การจัดทำฐานข้อมูลวัฏจักรชีวิตของวัสดุพื้นฐาน และพลังงานของประเทศ รวมทั้งการประยุกต์ใช้



ฐานข้อมูลวัฏจักรชีวิต (Life Cycle Inventory Database; LCI Database) ของวัสดุพื้นฐานและพลังงานของประเทศ ไทย” เพื่อสนับสนุนการพัฒนาผลิตภัณฑ์ และกระบวนการผลิต ของอุตสาหกรรมไทยตลอดห่วงโซ่การผลิต

- นำไปใช้ในการประเมินสิ่งแวดล้อมเรื่องของคาร์บอนฟุตพริ้นท์ผลิตภัณฑ์ ซึ่งต้องอาศัยค่า EF ที่พัฒนามาจากฐานข้อมูลฯ เพื่อขอเครื่องหมาย CFP, CFR, CFO ของไทยจาก อบก. และเครื่องหมาย CRL, TGL ของไทยจาก TEI
- บริษัทที่ผ่านการรับรองให้ใช้เครื่องหมาย CRL สามารถลดต้นทุนในการขอใช้เครื่องหมาย **CRL 7 แสนบาท/ผลิตภัณฑ์** คิดเป็นมูลค่าผลกระทบต่อเศรษฐกิจและสังคม **110 ล้านบาท**
- บริษัทที่ผ่านการรับรองให้ใช้เครื่องหมาย TGL สามารถลดต้นทุนในการขอใช้เครื่องหมาย **TGL 7 แสนบาท/ผลิตภัณฑ์** คิดเป็นมูลค่าผลกระทบต่อเศรษฐกิจและสังคม **470 ล้านบาท**
- รวมมูลค่าผลกระทบต่อเศรษฐกิจและสังคม 580 ล้านบาท**



การพัฒนาเขตนวัตกรรมระเบียงเศรษฐกิจพิเศษภาคตะวันออก (EECi)



กลุ่มอาคาร EECi Phase 1A ความคืบหน้า



ปัจจุบันมีไฟฟ้าและน้ำประปาใช้ครบทุกอาคาร
อยู่ระหว่างการตกแต่งพื้นที่ส่วนกลางภายในอาคารสำนักงานใหญ่
(Headquarters) และปรับภูมิทัศน์บริเวณรอบนอกอาคาร
ผู้รับเหมาคาดว่าจะส่งมอบงานตกแต่งและภูมิทัศน์ทั้งหมด
ภายใน **ก.ค. 65 ความก้าวหน้า ร้อยละ 42.5**

ARIPOLIS รองรับอุตสาหกรรม ระบบอัตโนมัติ หุ่นยนต์ และระบบอัจฉริยะ

จัดตั้งหน่วยทดสอบคุณสมบัติและประสิทธิภาพมอเตอร์ไฟฟ้า
สำหรับอุตสาหกรรมยานยนต์สมัยใหม่



ตามมาตรฐาน ISO17025 เพื่อยกระดับอุตสาหกรรมยานยนต์
สมัยใหม่ในประเทศ แล้วเสร็จ **มี.ย. 65**

การเพิ่มขีดความสามารถการแข่งขัน

พัฒนาศักยภาพผู้ประกอบการ



ITAP สวทช. ช่วยพัฒนา SME โดยนำองค์ความรู้จากนักวิจัย/ผู้เชี่ยวชาญ ไปสู่ผู้ประกอบการให้เหมาะสมกับความต้องการ ศักยภาพ และสามารถนำองค์ความรู้นั้นไปใช้ประโยชน์ได้จริงในเชิงพาณิชย์ โดยช่วยพัฒนาบริษัท APPMAN จำกัด ซึ่งเป็นผู้พัฒนาและให้บริการ Technology Solution สำหรับลูกค้ากลุ่มธุรกิจประกันภัย และสถาบันการเงิน ซึ่งต้องการขยายโอกาสในการให้บริการกับกลุ่มลูกค้าใหม่เพิ่มเติม โดย ITAP ให้การสนับสนุนโดยสรรหาผู้เชี่ยวชาญให้คำปรึกษาในการสร้างมาตรฐานความปลอดภัยด้าน IT ด้านกระบวนการ ด้านการจัดการความเสี่ยง และการตรวจสอบภายใน



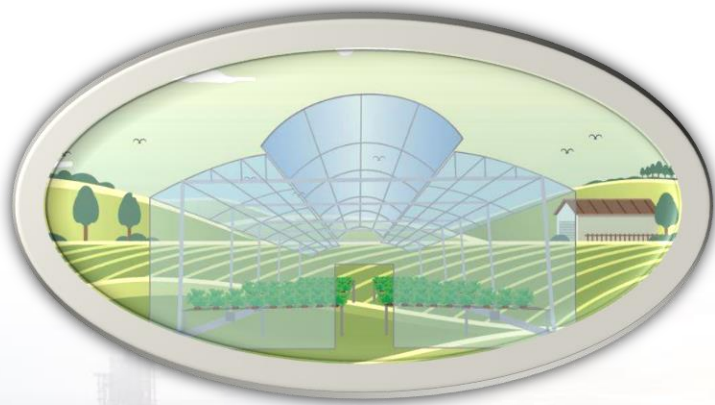
- ส่งผลให้บริษัทได้รับการรับรองมาตรฐานด้าน IT คือ 1) มาตรฐานการบริหารความมั่นคงปลอดภัยสารสนเทศ (ISO/IEC27001:2018) 2) มาตรฐาน CSA (STAR) Level 2 เป็นมาตรฐานความปลอดภัยสำหรับระบบคลาวด์ในการจัดเก็บข้อมูลที่มีความน่าเชื่อถือ และได้รับการยอมรับในระดับสากล
- สามารถพัฒนาผลิตภัณฑ์ใหม่ ตามมาตรฐาน IT ได้ 5 ผลิตภัณฑ์
- สร้างความเชื่อมั่นให้กับผู้รับบริการ มีลูกค้าใหม่ใช้บริการมากขึ้น
- เกิดการจ้างงานในตำแหน่งโปรแกรมเมอร์มากกว่า 60 คน
- ยอดขายบริษัทเพิ่มขึ้นอย่างก้าวกระโดด สร้างรายได้กว่า 70 ล้านบาท

การเพิ่มศักยภาพของชุมชนระดับพื้นที่ ระบบโรงเรือนและการบริหารจัดการแบบครบวงจร



โจทย์ปัญหา ผลิตผักอินทรีย์ได้เพียงฤดูกาลเดียว พบปัญหาแมลงศัตรูพืชส่งผลต่อคุณภาพผลผลิต

ถ่ายทอดเทคโนโลยี ระบบโรงเรือน และ การบริหารจัดการแบบครบวงจร



- เทคโนโลยีปุ๋ยหมักแบบไม่พลิกกลับกอง
- การเลี้ยงไส้เดือนดิน
- การเลี้ยงฟัั้งชันโรง



วิสาหกิจชุมชนปิ่นบุญ จ.กาฬสินธุ์ ปลูกผักอินทรีย์

- ✓ ผลิตตลอดทั้งปี เฉลี่ย 8 รอบ/ปี
- ✓ แก้ไขปัญหาแมลงศัตรูพืช
- ✓ เกิดรายได้ครัวเรือน 4.16 ล้านบาท/ปี



ต่อยอดความรู้สู่การแปรรูปผลิตภัณฑ์

แหล่งท่องเที่ยววิถีเกษตร

มีตลาดรับซื้อผลผลิต

- ✓ ท็อปส์ ซูเปอร์มาร์เก็ต
- ✓ สว.ภาพสินธุ์

จัดตั้งเป็นศูนย์เรียนรู้เกษตรอินทรีย์ปิ่นบุญของจังหวัดกาฬสินธุ์

(ตัวทวิคูณการถ่ายทอดเทคโนโลยี)

“การที่เรามีโรงเรือนนี้แหละเป็นจุดเปลี่ยน คือเราปลูกผักได้ตลอดทั้งปี เป็นที่แรกในกาฬสินธุ์ที่มีโรงเรือนแบบนี้ ประกอบกับได้รับเลือกเป็นแหล่งท่องเที่ยววิถีเกษตรเป็นเสน่ห์ เป็นจุดขาย และจุดเปลี่ยนของสวนปิ่นบุญ คนก็มาเรียนรู้หน่วยงานก็สนใจ” เกษตรกรวิสาหกิจปิ่นบุญกล่าว

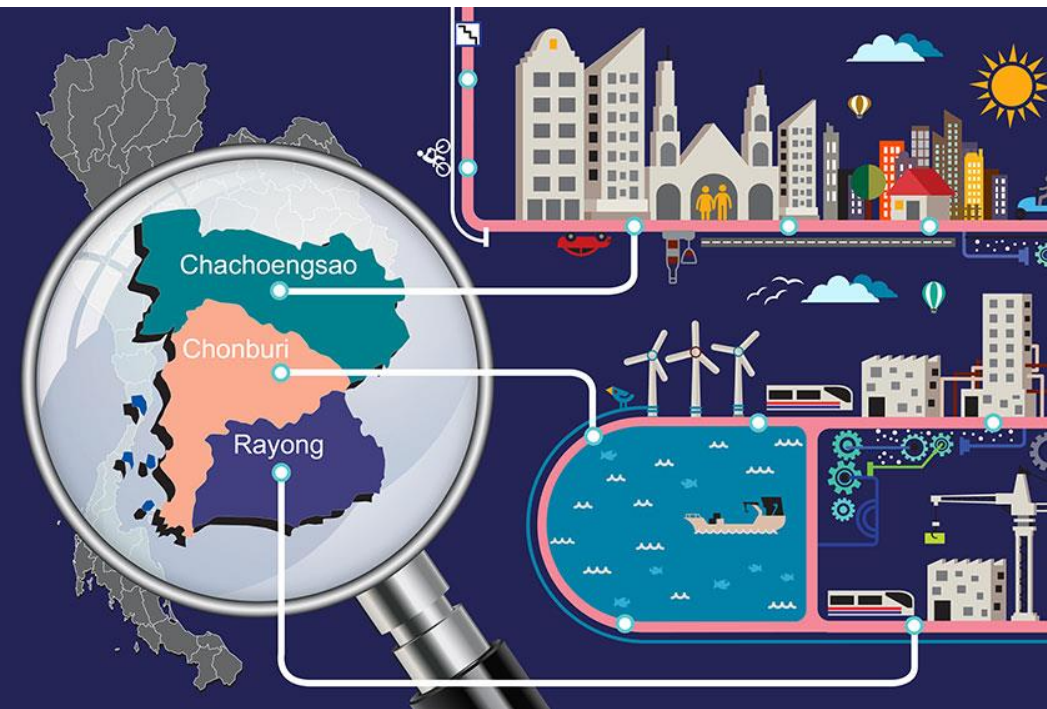
การพัฒนาและสร้างเสริมบุคลากรวิจัย

พัฒนาทักษะความสามารถในการถ่ายทอด วม. แก่ครูและเยาวชน



สวทช.
NSTDA

โครงการส่งเสริมการเรียนรู้ด้านวิทยาศาสตร์และเทคโนโลยีให้กับโรงเรียนในพื้นที่ เขตพัฒนาพิเศษภาคตะวันออก EEC เพื่อเป็นการฝึกอบบรมครูและนักเรียนให้ได้รับการพัฒนาความรู้และ ทักษะด้าน STEAM โดยจัดทำหลักสูตรเพื่อ ฝึกอบบรมครูและนักเรียนในเขตพื้นที่ EEC



- ✓ **ร่วมกับสำนักบริหารงานการมัธยมศึกษาตอนปลาย (สพจ.)**
- ✓ **อบรมครูพื้นที่ EEC 160 คน ใน 3 กลุ่มหลักสูตร**
1.ยานยนต์ขนส่งสมัยใหม่ 2.อาหารและอาหารเพื่ออนาคต และ 3.เกษตรและเทคโนโลยีชีวภาพ

สพจ. นำไปพัฒนาเป็นรายวิชา **อุตสาหกรรม EEC** เพื่อเป็น**ต้นแบบ**ให้กับโรงเรียนมัธยม**ทั่วประเทศ**

เพื่อพัฒนาบุคลากรและแรงงานในอนาคต
ในอุตสาหกรรมใหม่ของประเทศไทย

รางวัลเกียรติยศ 39 รางวัล

ระดับนานาชาติ 7 รางวัล และระดับชาติ 32 รางวัล



NSTDA

“The 2021 Chinese Government Friendship Award” โดยรัฐบาลจีน



ดร.ณรงค์ ศิริเลิศวรกุล
(สวทช.)

ในฐานะที่เป็นผู้บริหารองค์กรที่ตระหนักถึงคุณูปการสำคัญต่อความร่วมมือของ สาธารณรัฐประชาชนจีน และราชอาณาจักรไทย โดยเฉพาะอย่างยิ่งในด้านความร่วมมือด้านวิทยาศาสตร์และเทคโนโลยีและการแลกเปลี่ยนระหว่างบุคลากรของทั้งสองประเทศ

- ได้รับการแต่งตั้งให้ดำรงตำแหน่ง **Honorary Professor** จาก Queen’s University Belfast สหราชอาณาจักร
- **รางวัลทฤษฎี ประเภทนักวิจัยดีเด่น** ประจำปี 2564 จากสมาคมเทคโนโลยีชีวภาพแห่งประเทศไทย
- **รางวัลนักเรียนทุนรัฐบาลไทยดารารุ่ง** ประจำปี 2564 จากสมาคมนักเรียนทุนรัฐบาลไทย



ดร.นิศรา การุณอุทัยศิริ
(ไบโอเทค-สวทช.)

ได้รับคัดเลือกเป็น Steering Committee ของ Life Cycle Initiative จาก UN environment



NSTDA



ครั้งแรกของไทยในเวทีโลก
ด้าน Life Cycle & Sustainability



ดร.จิตติ มังคละศิริ
(TIIS-สวทช.)

ได้รับเลือกตั้งจากประเทศสมาชิกให้เป็น Life Cycle Initiative Steering Committee (SC) ระดับนานาชาติของ UN โดยเป็น 1 ใน 3 ของ Life Cycle Initiatives SC ที่เป็นหน่วยงานภาครัฐร่วมกับอีก 2 หน่วยงานจากสหรัฐอเมริกาและยุโรป

สรุปผลการดำเนินงานตามตัวชี้วัด BSC

ไตรมาส 2 ปีงบประมาณ 2565



| มุมมอง | ตัวชี้วัดของ สวทช. ปีงบประมาณ 2565 | เป้าหมาย | ผลการดำเนินงาน | |
|-------------------------|--|---|---------------------------|-----|
| ผู้มีส่วนได้ส่วนเสีย | KS1-A มูลค่าผลกระทบต่อเศรษฐกิจ สังคม และสิ่งแวดล้อมของประเทศที่เกิดจากการนำผลงานวิจัยไปใช้ประโยชน์ | 10 เท่า ของค่าใช้จ่ายดำเนินงานของ สวทช. ปี 2565 (32,000 ล้านบาท) | 1.40 เท่า (4,491 ล้านบาท) | 14% |
| | KS1-B มูลค่าการลงทุนด้าน ว และ ท ในภาคการผลิต ภาคบริการและภาคเกษตรกรรม | 2.2 เท่า ของค่าใช้จ่ายดำเนินงานของ สวทช. ปี 2565 (7,040 ล้านบาท) | 1.46 เท่า (4,680 ล้านบาท) | 66% |
| พันธมิตร/ลูกค้า/การเงิน | KS2 สัดส่วนรายได้ต่อค่าใช้จ่าย | ร้อยละ 25 | ร้อยละ 8.25 | 33% |
| | KS3 การนำผลงานวิจัยและองค์ความรู้ไปใช้ประโยชน์ | จำนวน IP Utilization เพิ่มขึ้น ร้อยละ 5 (455 รายการ) | 443 รายการ | 97% |
| | | จำนวนผู้ที่ได้รับการถ่ายทอดเทคโนโลยีในภาคเกษตรกรรมและสังคม 9,500 คน | 6,457 คน | 68% |
| | KS4 การยกระดับความสามารถการแข่งขันของผู้ประกอบการ | จำนวนหน่วยงานที่ใช้ประโยชน์จากบริการของ ARIPOLIS & BIOPOLIS 50 ราย | 21 ราย | 42% |
| | | จำนวนการให้บริการวิเคราะห์ทดสอบตามมาตรฐานสากล 21,000 รายการ | 8,048 รายการ | 38% |
| | | จำนวนธุรกิจเทคโนโลยีที่ร่วมลงทุน 10 ราย | 4 ราย | 40% |

สรุปผลการดำเนินงานตามตัวชี้วัด BSC

ไตรมาส 2 ปีงบประมาณ 2565



สวทช.
NSTDA

| มุมมอง | ตัวชี้วัดของ สวทช. ปีงบประมาณ 2565 | เป้าหมาย | ผลการดำเนินงาน | |
|-----------------------------|---|--|----------------|--------|
| พันธมิตร/ ลูกค้า/การเงิน | KS5 การพัฒนาอาชีพ/ บุคลากร ด้วย วนท. | จำนวนบุคลากรที่ได้รับการพัฒนาทักษะ (Reskill/Upskill) เพื่อรองรับอุตสาหกรรมเป้าหมาย และการผลักดันเศรษฐกิจ BCG 15,000 คน-วัน | 9,312 คน-วัน | 62% |
| | | จำนวนนักศึกษาปริญญาโท/ปริญญาเอก/นักวิจัยหลังปริญญาเอก ที่ สวทช. มีส่วนร่วมในการสนับสนุนเพื่อสร้างบุคลากรวิจัยให้กับประเทศ 800 คน | 720 คน | 90% |
| กระบวนการภายใน | KS6 การปรับ กระบวนการภายในเพื่อเสริมการทำงานให้มีประสิทธิภาพเพิ่มขึ้น | มีการยกระดับระบบการให้บริการงานด้านวิศวกรรม และ มีการยกระดับระบบบริหารด้านทรัพยากรบุคคล | ร้อยละ 52.75 | 52.75% |
| ความสามารถขององค์กร | KS7 การเสริมสร้างและพัฒนาศักยภาพด้านวิจัย | IC score รวม 53,000 คะแนน | 20,671 คะแนน | 39% |

รวม 46%

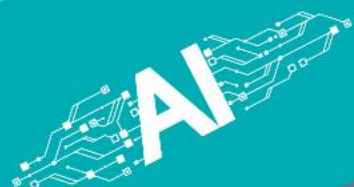
สรุปผลการเบิกจ่ายงบประมาณ

ไตรมาส 2 ปีงบประมาณ 2565



(หน่วย : ล้านบาท)

| รายการ | งบประมาณที่ได้รับ | เบิกจ่ายใน ปีงบประมาณ 2565 | แผนเบิกจ่ายส่วน ที่เหลือปี 2565 | แผนเบิกจ่าย ส่วนที่เหลือปี 2566 |
|-----------------|-------------------|----------------------------------|------------------------------------|---------------------------------------|
| งบประมาณแผ่นดิน | 4,925.24 | 4,125.96 | 799.28 (ก.ค. 65) | - |
| งบประมาณ วกน. | 360.00 | 216.00 | 108.00 (ม.ย. 65) | 36.00 |
| รวม | 5,285.24 | 4,341.96 | 907.28 | 36.00 |



รายงานทางการเงิน

รายงานฐานะทางการเงินและผลการดำเนินงานของ สวทช.
ไตรมาสที่ 2 ปีงบประมาณ พ.ศ. 2565 (ต.ค. 2564 – มี.ค. 2565)

เปรียบเทียบฐานะทางการเงิน

ณ ไตรมาส 2 ปีงบประมาณ 2565 VS 2564

(หน่วย : ล้านบาท)

| รายการ | ปี.ค. 2565 | ปี.ค. 2564 | เพิ่ม (ลด) |
|-------------------------------------|------------------|------------------|-----------------|
| สินทรัพย์ | 11,936.23 | 10,691.83 | 1,244.40 |
| เงินสดและเงินฝากธนาคาร | 3,368.60 | 2,582.44 | 786.16 |
| ลูกหนี้การค้า(สุทธิ) | 75.65 | 106.48 | (30.83) |
| เงินทดรองจ่าย | 5.66 | 6.41 | (0.75) |
| สินทรัพย์หมุนเวียนอื่น | 342.21 | 246.16 | 96.05 |
| เงินลงทุนในหุ้นบริษัท | 221.05 | 177.05 | 44.00 |
| เงินลงทุนเพื่อขาย | 989.81 | 503.00 | 486.81 |
| ลูกหนี้เงินกู้ดอกเบี้ยต่ำ | 148.33 | 197.39 | (49.06) |
| เงินมัดจำและเงินค้ำประกัน | 10.20 | 3.74 | 6.46 |
| อสังหาริมทรัพย์เพื่อการลงทุน(สุทธิ) | 1,519.46 | 1,625.47 | (106.01) |
| ที่ดิน อาคาร และอุปกรณ์ (สุทธิ) | 5,056.71 | 4,971.80 | 84.91 |
| สินทรัพย์ตามสัญญาเช่าการเงิน(สุทธิ) | 53.17 | 97.29 | (44.12) |
| สินทรัพย์ไม่มีตัวตน(สุทธิ) | 144.66 | 173.88 | (29.22) |
| สินทรัพย์ไม่หมุนเวียนอื่น | 0.72 | 0.72 | - |



เปรียบเทียบฐานะทางการเงิน

ณ ไตรมาส 2 ปีงบประมาณ 2565 VS 2564

(หน่วย : ล้านบาท)

| รายการ | มี.ค. 2565 | มี.ค. 2564 | เพิ่ม (ลด) |
|---|------------------|------------------|-----------------|
| หนี้สินและส่วนของกองทุน | 11,936.23 | 10,691.83 | 1,244.40 |
| หนี้สิน | 1,270.41 | 1,246.19 | 24.22 |
| เจ้าหนี้การค้า | 99.92 | 141.47 | (41.54) |
| ค่าใช้จ่ายค้างจ่าย | 115.81 | 70.18 | 45.64 |
| หนี้สินหมุนเวียนอื่น | 92.46 | 94.48 | (2.01) |
| เงินบำเหน็จ/เงินสมนาคุณสวทช.รองจ่าย | 771.33 | 771.69 | (0.36) |
| หนี้สินตามสัญญาเช่าการเงิน | 54.18 | 98.16 | (43.98) |
| หนี้สินไม่หมุนเวียนอื่น | 136.70 | 70.22 | 66.48 |
| ส่วนของกองทุน | 10,665.82 | 9,445.64 | 1,220.18 |
| ทุน สวทช. | 896.03 | 896.03 | - |
| รายได้สูง(ต่ำ)กว่าค่าใช้จ่ายสะสม | 9,090.62 | 8,357.25 | 733.37 |
| กำไร/ขาดทุนที่ยังไม่เกิดขึ้นในหลักทรัพย์ฯ | 679.17 | 192.36 | 486.81 |

เปรียบเทียบผลการดำเนินงาน

ไตรมาส 2 สะสม 6 เดือน ปีงบประมาณ 2565 VS 2564



NSTDA

(หน่วย : ล้านบาท)

| รายการ | มี.ค. 2565 | มี.ค. 2564 | เพิ่ม (ลด) |
|---------------------------------------|-----------------|-----------------|-----------------|
| รายได้ | 4,997.08 | 5,460.72 | (463.64) |
| รายได้งบประมาณแผ่นดิน | 4,125.96 | 4,255.75 | (129.79) |
| รายได้กองทุน ววน. (Fundamental Fund) | 216.00 | 617.29 | (401.29) |
| รายได้ดำเนินงาน | 738.66 | 553.19 | 185.47 |
| รายได้อื่นๆ | (83.54) | 34.49 | (118.03) |
| ค่าใช้จ่าย | 3,131.86 | 3,241.03 | (109.17) |
| ค่าใช้จ่ายด้านบุคลากร | 1,238.37 | 1,274.46 | (36.09) |
| ค่าใช้จ่ายดำเนินงาน | 1,338.38 | 1,403.33 | (64.95) |
| ค่าเสื่อมราคา | 555.11 | 563.24 | (8.13) |
| รายได้ สูง(ต่ำ) กว่าค่าใช้จ่าย | 1,865.22 | 2,219.69 | (354.47) |

เปรียบเทียบรายได้อำนาจ

ไตรมาส 2 สะสม 6 เดือน ปีงบประมาณ 2565 VS 2564



NSTDA

(หน่วย : ล้านบาท)

| รายการ | มี.ค. 2565 | มี.ค. 2564 | เพิ่ม (ลด) |
|-------------------------|---------------|-----------------|-----------------|
| อุดหนุนรับ | 587.21 | 851.39 | (264.18) |
| รับจ้าง/ร่วมวิจัย | 86.18 | 60.84 | 25.34 |
| ลิขสิทธิ์/สิทธิประโยชน์ | 16.19 | 16.01 | 0.18 |
| บริการเทคนิคและวิชาการ | 143.12 | 111.08 | 32.04 |
| ฝึกอบรม/สัมมนา/วิชาการ | 22.94 | 25.79 | (2.85) |
| ค่าเช่าและบริการสถานที่ | 98.07 | 104.36 | (6.29) |
| รวมรายได้อำนาจ | 953.71 | 1,169.47 | (215.76) |



สำนักงานพัฒนาวิทยาศาสตร์ และเทคโนโลยีแห่งชาติ (สวทช.)

111 อุทยานวิทยาศาสตร์ประเทศไทย ถนนพหลโยธิน
ตำบลคลองหนึ่ง อำเภอคลองหลวง จังหวัดปทุมธานี 12120
โทรศัพท์ 02 564 7000 โทรสาร 02 564 7001
<http://www.nstda.or.th> e-mail : info@nstda.or.th
Facebook : NSTDATHAILAND Line : NSTDA

