



โลกเปลี่ยน คนปรับ

ความพอเพียงในโลกหลังโควิด

สุวิทย์ เมษินทรีย์



คำนำ

“When Patterns are Broken, New Worlds Emerge”

Tuli Kupferberg

“โลกหลังโควิด-19” จะเป็นโลกที่มีการพลิกโฉมครั้งใหญ่ เป็นการปรับเปลี่ยนทั้งเชิงโครงสร้างและพฤติกรรมแบบ “ภาคบังคับ” ก่อให้เกิดโลกที่ผู้คนต้องอิงอาศัยกันมากขึ้น การกระทำของบุคคลหนึ่ง ย่อมส่งผลกระทบต่อทั้งทางบวกและทางลบต่อผู้อื่นไม่มากนักน้อย จนอาจกล่าวได้ว่า “จากนี้ไป ผู้คนในโลก สุขก็จะสุขด้วยกัน ทุกข์ก็จะทุกข์ด้วยกัน”

พวกเรากำลังดำรงชีวิตอยู่ใน “โลกที่ไร้สมดุล” ความไร้สมดุลในสถานะที่พวกเราต้องอิงอาศัยกันมากขึ้นเป็นปฐมบทของความไร้เสถียรภาพ ความไม่มั่นคงปลอดภัย และความขัดแย้งที่รุนแรง ที่สะท้อนผ่านความเสี่ยงและภัยคุกคาม จนกระทั่งก่อให้เกิดเป็นวิกฤตโลกในที่สุด

มีผู้รู้กล่าวไว้ว่า “You can't stop the waves but you can learn to surf.” เราหยุดคลื่นไม่ได้ แต่เราสามารถเรียนรู้การโต้คลื่นได้ ดังนั้น หากต้องการให้ความเป็นปกติสุขกลับคืนมาในโลกหลังโควิด-19 พวกเราต้องคืนความสมดุลให้กับโลกธรรมชาติ ปรับสมดุลในปฏิสัมพันธ์ระหว่างมนุษย์กับมนุษย์ พร้อม ๆ กับลดทอนการบริโภค การผลิต การแข่งขัน การใช้ทรัพยากร จากนี้ไปเวลาจะทำอะไรต้องคิดให้ลุ่มลึกและแหลมคมมากขึ้น มองออกไปในมิติที่กว้างขึ้นและยาวขึ้น ที่สำคัญ คิดเพื่อส่วนรวมและคิดเพื่อคนรุ่นหลังด้วย

ไม่ว่าหลังโควิด-19 เราจะกลับไปใช้ชีวิตอยู่ใน “โลกใบเดิม” หรือ “โลกใบใหม่” การเตรียมความพร้อม มีภูมิคุ้มกัน รู้เท่าทัน ใช้ปัญญา มีเหตุผล รู้จักความพอดี ความพอประมาณ ความลงตัว คุณลักษณะเหล่านี้เมื่อประกอบกันเพียงพอที่จะนำพาพวกเรา ครอบครัวของเรา องค์กรของเรา ประเทศของเรา และโลกของเราฝ่าฟันอุปสรรค ก้าวข้ามวิกฤต และดำรงชีวิตอยู่ได้อย่างปกติสุขอย่างแน่นอน

ที่สำคัญ คุณลักษณะที่กล่าวมาทั้งหมดข้างต้น หาใช่สิ่งแปลกใหม่ที่ถูกพัฒนาขึ้นเพื่อรับมือกับวิกฤตในโลกปัจจุบัน แต่ ปัญญา ภูมิคุ้มกัน ความพอดี ความพอประมาณ และความลงตัว เป็นหัวใจสำคัญที่อยู่ใน “ปรัชญาของเศรษฐกิจพอเพียง” ที่ในหลวงสิ้นเกล้ารัชกาลที่ 9 ของเราทรงคิดค้นขึ้นมากกว่าสามทศวรรษแล้ว

ดังนั้น ขอเพียงแต่พวกเราตั้งใจ มีความมุ่งมั่นตั้งใจ ใช้ปัญญาทำความเข้าใจให้ลึกซึ้ง และน้อมนำปรัชญาของเศรษฐกิจพอเพียงไปปฏิบัติอย่างจริงจัง ก็จะก่อให้เกิด ชีวิตที่เป็นปกติสุขและการพัฒนาที่ยั่งยืนท่ามกลางกระแสวิกฤตอันเชี่ยวกรากในโลกที่พวกเราต้องเผชิญอยู่เฉกเช่นในปัจจุบัน

สุวิทย์ เมษินทรีย์

24 เมษายน 2563

สารบัญ

- 7 รอยปริ ปั่นป่วนโลก.....1
- 7 ขยับ ปรับเปลี่ยนโลก.....7
- เหลียวหลัง แลหน้า ประเทศไทยในระยะเปลี่ยนผ่าน.....14
- ปรัชญาของเศรษฐกิจพอเพียง กับยุทธศาสตร์การพัฒนาที่ยั่งยืน
ในโลกหลังโควิด.....16
- พลวัตโลกหลังโควิด.....24

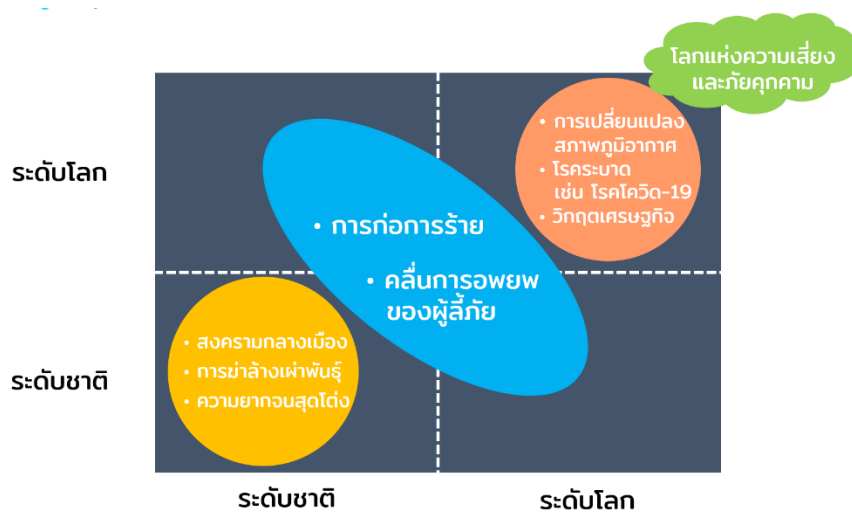
7 รอยปริ ปั่นป่วนโลก (7 Systemic Divides)

“ไม่ใช่ผู้ที่แข็งแกร่งหรือฉลาดที่สุดที่จะอยู่รอด
แต่คือผู้ที่รู้จักปรับตัวเข้ากับความเปลี่ยนแปลงได้ดีที่สุดจึงจะรอด”

ชาร์ลส์ ดาร์วิน

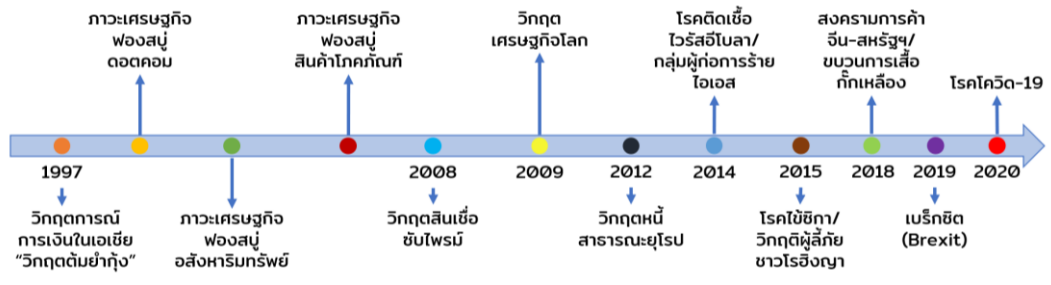
หนึ่งโลก หนึ่งชะตากรรมร่วม (One World, One Destiny)

ควบคู่ไปกับกระแส “โลกาภิวัตน์ทางด้านเศรษฐกิจ” ที่ก่อให้เกิดการเคลื่อนไหลอย่างเสรีของทุน สินค้า บริการ รวมถึงผู้คน พวกเรากำลังเผชิญกับกระแส “โลกาภิวัตน์ของความเสี่ยงและภัยคุกคาม” หลาย ความเสี่ยงและภัยคุกคามได้ยกระดับจาก Local2Local ไปสู่ Global2Global ซึ่งส่งผลกระทบต่อในวงกว้างกับ ประชาคมโลก ไม่ว่าจะเป็นปัญหาการเปลี่ยนแปลงสภาพภูมิอากาศ วิกฤตเศรษฐกิจ รวมไปถึงโรคโควิด-19 ที่ พวกเราเผชิญอยู่ในปัจจุบัน อาจกล่าวได้ว่าโลกาภิวัตน์ทางเศรษฐกิจ ก่อให้เกิด “หนึ่งโลก หนึ่งตลาด” (One World, One Market) พร้อม ๆ กันนั้นโลกาภิวัตน์ของความเสี่ยงและภัยคุกคาม ได้ก่อให้เกิด “หนึ่งโลก หนึ่งชะตากรรมร่วม” (One World, One Destiny)



หนึ่งโลก หนึ่งชะตากรรมร่วม

พวกเรากำลังเผชิญกับ “วิกฤตซ้ำซาก” ที่เกิดขึ้นระลอกแล้วระลอกเล่า ตั้งแต่ “วิกฤตต้มยำกุ้ง” ที่เริ่มต้นที่ประเทศไทย ในปี ค.ศ. 1997 มาจนถึง การแพร่ระบาดของโรคโควิด-19 ในปี ค.ศ. 2019 บางวิกฤตเป็น “วิกฤตเชิงซ้อน” ที่หลายวิกฤตได้กระหน่ำซ้ำเติมในเวลาเดียวกัน อย่างในกรณีของประเทศไทยที่ประสบปัญหาโรคโควิด-19 แล้วยังต้องเผชิญกับปัญหาภัยแล้ง และการฟื้นฟูเศรษฐกิจหลังวิกฤตโควิดที่กำลังจะเกิดขึ้นตามมา



วิกฤตซ้ำซาก

จะอยู่อย่างไรท่ามกลาง หนึ่งโลก หนึ่งชะตากรรมร่วม

ภายใต้วิกฤตซ้ำซากและวิกฤตเชิงซ้อนที่เกิดขึ้น เราจะสามารถเข้าถึงรากเหง้า สาเหตุ กลไก หรือ ตัวขับเคลื่อนการเปลี่ยนแปลงนี้ได้อย่างไร

ในบริบทของการกำหนดนโยบายและการบริหารจัดการ การรับทราบเพียง “เหตุการณ์” (Events) (อย่างเช่นการเผชิญกับวิกฤตในที่นี้) อาจเพียงพอในการแก้ไขปัญหาเฉพาะหน้า แต่ไม่เพียงพอในการคาดการณ์การเปลี่ยนแปลงที่จะเกิดขึ้นในอนาคต

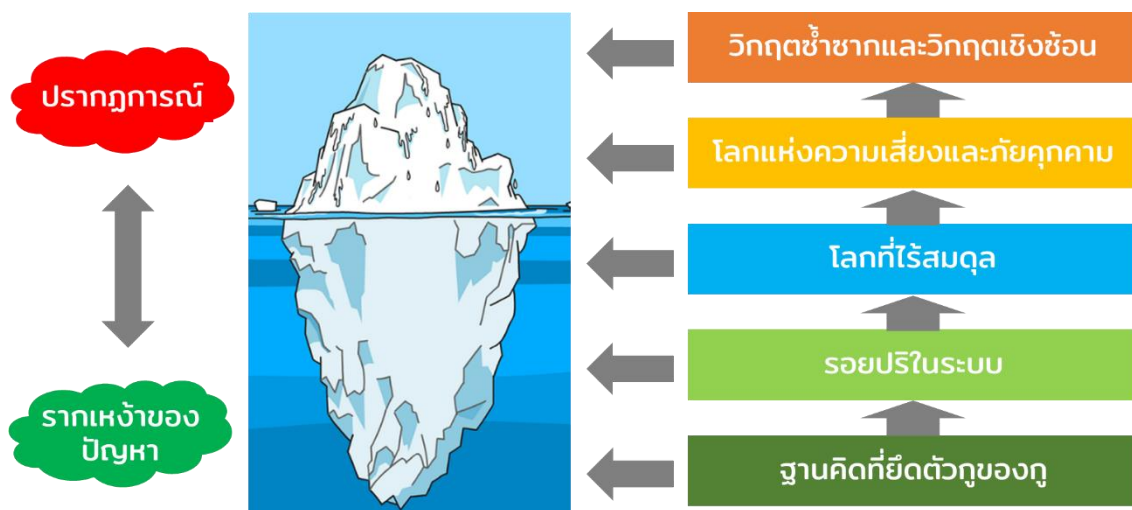
เราอาจต้องการข้อมูลที่สามารถแสดง “รูปแบบ” หรือ “แนวโน้ม” (Patterns / Trends) เพื่อคาดการณ์การเปลี่ยนแปลงที่จะเกิดขึ้นในอนาคต แต่โลกหลังโควิดเป็นโลกที่เต็มไปด้วยความไม่แน่นอนและความซับซ้อนที่มากขึ้นเรื่อย ๆ การรับทราบถึงรูปแบบหรือแนวโน้มของเหตุการณ์นั้น ๆ (อย่างเช่น การเทียบเคียงรูปแบบของโรคโควิด-19 กับโรค SARS ในอดีต) ก็อาจไม่เพียงพอเช่นกัน การเปลี่ยนแปลงอย่างฉับพลัน (Disruptive Change) ไม่ว่าจะมาจากมิติทางด้านเทคโนโลยี นวัตกรรม โมเดลธุรกิจ การเปลี่ยนแปลงพฤติกรรมผู้บริโภค หรือรูปแบบการแข่งขันใหม่ ๆ ทำให้แบบจำลองของรูปแบบหรือแนวโน้มที่พัฒนาขึ้นมาั้น มีความคลาดเคลื่อน มีข้อจำกัด สามารถใช้งานได้กับบางเงื่อนไขหรือบางบริบทเท่านั้น หรืออาจจะใช้งานไม่ได้เลยในบางกรณี

ในสถานการณ์ดังกล่าว เราจำเป็นต้องหยั่งรู้ถึง “โครงสร้างเชิงระบบ” (Systemic Structure) ที่สามารถแสดงกลไกความสัมพันธ์ของตัวแปรต่าง ๆ อย่างเป็นระบบ มิเพียงเท่านั้น ในสถานการณ์ที่ปฏิสัมพันธ์ มีความซับซ้อนและมีความไม่แน่นอนในระดับสูง (อย่างเช่นโลกหลังโควิด) เราอาจจะต้องหยั่งรู้ถึง “ความคิดฐานราก” (Mental Model) ที่เป็นตัวกำหนดโครงสร้าง กฎเกณฑ์ รูปแบบ ตัวขับเคลื่อน และผลลัพธ์ของปฏิสัมพันธ์ในเรื่อง ๆ นั้น

การเข้าถึงความคิดฐานราก จะทำให้เราเข้าใจ**กระบวนทัศน์** (Paradigm) ที่เปลี่ยนแปลงไปจากเดิม ทำให้เราเข้าใจ**กฎบัญญัติ** (Rule of the Game) ที่เป็นฐานรากกำหนดที่มาที่ไป หรือจุดเป็นจุดตายของเหตุการณ์นั้น ๆ อันนำมาสู่การขับเคลื่อนการเปลี่ยนแปลง

เข้าใจ เข้าถึง ภาวะปกติใหม่ (New Normal)

วิกฤตซ้ำซาก และ วิกฤตเชิงซ้อน ได้กลายเป็น “ภาวะปกติใหม่” เพื่อให้พวกเราสามารถหลุดพ้นจากวิกฤตซ้ำซากและวิกฤตเชิงซ้อน เราจำเป็นต้องพิจารณาถึงลึกถึงรากเหง้าของปัญหาที่เป็นเสมือนกันของภูเขาน้ำแข็ง “กระบวนทัศน์การพัฒนาคู่ความทันสมัย” (Modernism) ที่ใช้อยู่ในปัจจุบันนี้ ตั้งอยู่บนความคิดฐานรากของ “ตัวกูของกู” (Ego-Centric Mental Model) ที่เป็นปฐมบทก่อให้เกิด “รอยปริในระบอบ” (Systemic Divides) รอยปริในระบอบดังกล่าวได้นำพาไปสู่ “โลกที่ไร้สมดุล” (Global Imbalance) ทั้งระหว่างมนุษย์กับมนุษย์ (ซึ่งกลายเป็นประเด็นปัญหาความเหลื่อมล้ำ) และระหว่างมนุษย์กับธรรมชาติ (ซึ่งกลายเป็นประเด็นปัญหาความไม่ยั่งยืน) โลกที่ไร้สมดุลส่งผลให้เกิดโลกแห่งความเสี่ยงและภัยคุกคาม และนำพาไปสู่วิกฤตซ้ำซากและวิกฤตเชิงซ้อน ที่ได้กลายมาเป็น “ภาวะปกติใหม่” ในโลกปัจจุบัน



ในโลกที่มุ่งพัฒนาสู่ความทันสมัย

ถึงเวลาต้องกลับมาทบทวนว่า “กระบวนทัศน์การพัฒนาที่มุ่งสู่ความทันสมัย” ยังสามารถตอบโจทย์โลกหลังโควิดหรือไม่ เรากำลังดำรงชีวิตอยู่บนโลกใบนี้ด้วยสมมติฐานที่ถูกตั้งหรือไม่ สมมติฐานในความสัมพันธ์ระหว่างมนุษย์กับมนุษย์ภายใต้ความคิดฐานรากของ “ตัวกูของกู” นั้นมองว่ามนุษย์มีข้อบกพร่องไม่น่าไว้ใจ มนุษย์มีพฤติกรรมที่มีเหตุมีผลตามหลักเศรษฐศาสตร์ มนุษย์โดยปกติจะเรียกร้องปกป้องผลประโยชน์ของตัวเอง ดังนั้นทุกคนต้องแข่งขันกันจึงจะอยู่รอด

มีเพียงเท่านั้น ภายใต้ความคิดฐานรากของ “ตัวกูของกู” ยังมีสมมติฐานในความสัมพันธ์ระหว่างมนุษย์กับธรรมชาติ โดยมองธรรมชาติเป็นเพียงทรัพยากรที่สามารถนำมาใช้ประโยชน์ให้มากที่สุด เชื้อมั่นในอำนาจของมนุษย์ จึงมุ่งเอาชนะธรรมชาติด้วยเทคโนโลยีและการจัดการ รวมถึงความคิดที่จะดักดวงประโยชน์จากส่วนรวมให้มากที่สุด

สมมติฐานในความสัมพันธ์ระหว่างมนุษย์กับมนุษย์

- มนุษย์มีข้อบกพร่องและเป็นอันตราย
- เป็นสัตว์เศรษฐกิจที่มีเหตุมีผลตามหลักเศรษฐศาสตร์
- เรียกร้องปกป้องผลประโยชน์ของตนเอง
- ถ้าไม่แข่ง ก็ไม่รอด

สมมติฐานในความสัมพันธ์ระหว่างมนุษย์กับธรรมชาติ

- มองธรรมชาติ เป็น “ทรัพยากร”
- พัฒนาเทคโนโลยีและการจัดการเพื่อเอาชนะธรรมชาติ
- มุ่งใช้ประโยชน์จากธรรมชาติให้มากที่สุด
- ดักดวงผลประโยชน์จากส่วนรวม

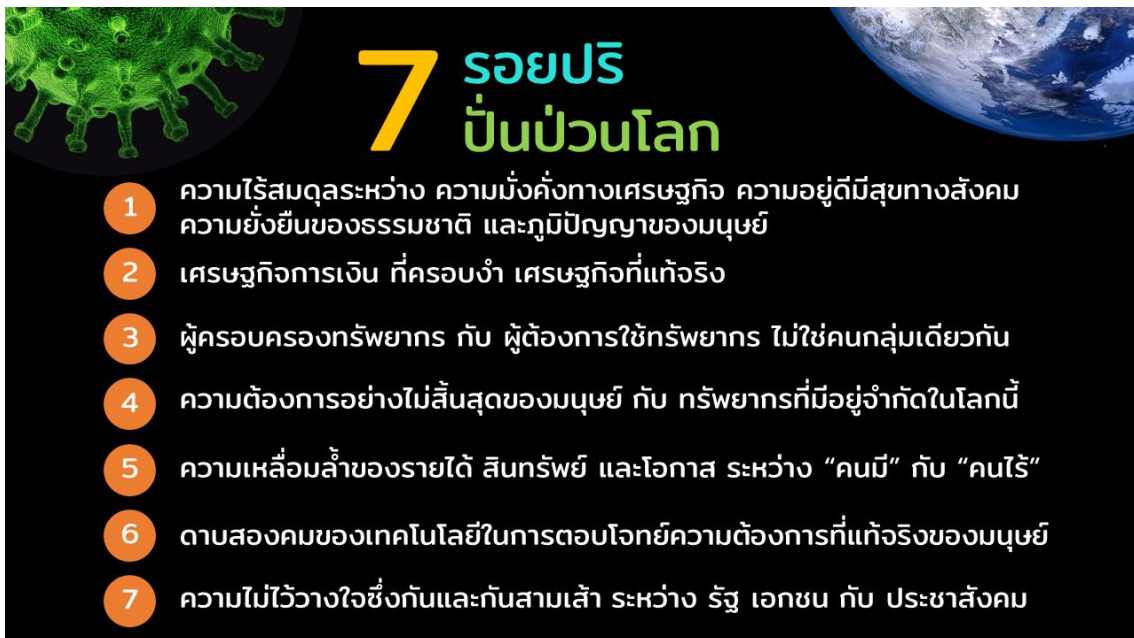
สมมติฐานภายใต้ฐานคิด “ตัวกูของกู”

สมมติฐานที่ไม่ถูกต้องในความสัมพันธ์ระหว่างมนุษย์กับมนุษย์ และมนุษย์กับธรรมชาติ เป็นปฐมบทของการเกิด “7 รอยปริในระบบ (Systemic Divides)” ที่ปั่นป่วนโลกของเราอยู่ในขณะนี้

7 รอยปริในระบบ ประกอบไปด้วย

1. ความไร้สมดุลระหว่าง ความมั่งคั่งทางเศรษฐกิจ ความอยู่ดีมีสุขทางสังคม ความยั่งยืนของธรรมชาติ และภูมิปัญญาของมนุษย์ เรามุ่งเน้นแต่การเติบโตทางเศรษฐกิจ จนเกิดผลกระทบที่ไม่พึงประสงค์ต่าง ๆ ตามมามากมาย
2. เศรษฐกิจการเงินที่ครอบงำเศรษฐกิจที่แท้จริง เราสนใจแต่ตัวเลขในบัญชี ผลประกอบการ ราคาหุ้นในตลาด ถูกครอบงำและบิดเบือนด้วยการสร้างราคาและการเก็งกำไรของผู้เล่นรายใหญ่ในตลาดเงินและตลาดทุนโลก จนมองข้ามศักยภาพและพลังจากภาคส่วนในระบบเศรษฐกิจที่แท้จริง

3. ความต้องการอย่างไม่สิ้นสุดของมนุษย์ ไม่สอดคล้องกับทรัพยากรที่มีอยู่จำกัดในโลกใบนี้ เราใช้ประโยชน์จากโลกใบนี้เพื่อตัวเองมากเกินไป จนเกิดการเปลี่ยนแปลงของสภาพอากาศ เกิดโรคระบาดและภัยคุกคามต่าง ๆ ลามไปทั่วโลก
4. ผู้ครอบครองทรัพยากร กับ ผู้ต้องการใช้ทรัพยากร ไม่ใช่คนกลุ่มเดียวกัน มีการกระจุกตัวของการครอบครองและเข้าถึงทรัพยากร ทำให้เกิดสถานะ “รวยกระจุก จนกระจาย”
5. ความเหลื่อมล้ำของรายได้ สิทธิประโยชน์ และโอกาส ระหว่าง “คนมีและคนได้” กับ “คนไร้และคนด้อย” เรากำลังอยู่ในโลกที่ “Overserved Wants” คนร่ำรวย ในขณะที่ “Underserved Needs” คนยากจน
6. ดาบสองคมของเทคโนโลยีในการตอบโจทย์ความต้องการที่แท้จริงของมนุษย์ การพัฒนาเทคโนโลยีที่มุ่งเน้นการตอบโจทย์ผลประโยชน์ของมนุษย์นำมาสู่การทำลายธรรมชาติ จนส่งผลกระทบต่อสุขภาพมากมาย มิเพียงเท่านั้น หากไม่สามารถพัฒนาทุนมนุษย์ที่เพียงพอ มนุษย์อาจจะถูกเทคโนโลยีครอบงำหรือทดแทน อย่างในกรณีการขบกันของปัญญามนุษย์กับปัญญาประดิษฐ์
7. ความไม่ไว้วางใจซึ่งกันและกันสามเส้า ระหว่าง รัฐ เอกชน กับ ประชาสังคม ถ้าหากรัฐกับเอกชนจับมือกันก็จะทำให้ภาคประชาสังคมอ่อนแอลง ถ้าเอกชนกับสังคมจับมือกันก็จะก่อให้เกิดรัฐที่ไม่เข้มแข็ง ดังนั้นความไม่ไว้วางใจกันแม้เพียงภาคส่วนใดภาคส่วนหนึ่ง ก็จะทำให้เกิดรอยปริอันเป็นอุปสรรคในการพัฒนาที่ยั่งยืนขึ้นได้



7 รอยปริ บั่นป่วนโลก

- 1 ความไร้สมดุลระหว่าง ความมั่งคั่งทางเศรษฐกิจ ความอยู่ดีมีสุขทางสังคม ความยั่งยืนของธรรมชาติ และภูมิปัญญาของมนุษย์
- 2 เศรษฐกิจการเงิน ที่ครอบงำ เศรษฐกิจที่แท้จริง
- 3 ผู้ครอบครองทรัพยากร กับ ผู้ต้องการใช้ทรัพยากร ไม่ใช่คนกลุ่มเดียวกัน
- 4 ความต้องการอย่างไม่สิ้นสุดของมนุษย์ กับ ทรัพยากรที่มีอยู่จำกัดในโลกนี้
- 5 ความเหลื่อมล้ำของรายได้ สิทธิประโยชน์ และโอกาส ระหว่าง “คนมี” กับ “คนไร้”
- 6 ดาบสองคมของเทคโนโลยีในการตอบโจทย์ความต้องการที่แท้จริงของมนุษย์
- 7 ความไม่ไว้วางใจซึ่งกันและกันสามเส้า ระหว่าง รัฐ เอกชน กับ ประชาสังคม

7 รอยปริ บั่นป่วนโลก

ที่ผ่านมาเราไม่เคยคิดเข้าไปแก้ไข เชื่อมประสานทั้ง 7 รอยปริในระบบอย่างจริงจัง จนทำให้เกิดโลกที่ไร้สมดุล เกิดความเสี่ยงและภัยคุกคาม จนก่อตัวเป็นวิกฤตซ้ำซากและวิกฤตเชิงซ้อนในที่สุด

7 ตราบาปหลังโควิด (Post-COVID Deadly Sins)

ควบคู่ไปกับ “7 รอยปริในระบบ” พวกเรากำลังเผชิญกับ “7 ตราบาปหลังโควิด” ซึ่งหากไม่สามารถหลุดพ้นจากตราบาปเหล่านี้ โอกาสที่จะนำพาประเทศและประชาคมโลกไปสู่การพัฒนาที่ยั่งยืนจะเป็นไปไม่ได้

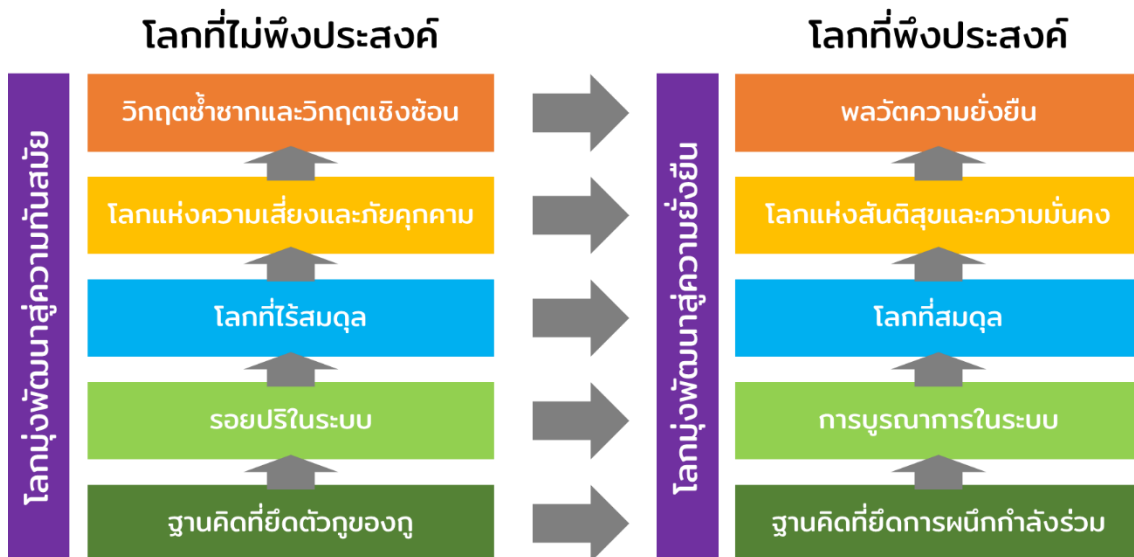
ยาก

7 ตราบาปหลังโควิด ได้แก่

1. ไม่มีสันติภาพในโลกอย่างถาวร หากผู้คนยังไร้ซึ่งความมั่นคงปลอดภัยในชีวิตและทรัพย์สิน
2. ไม่มีทุนนิยมที่ยั่งยืน หากไม่มีการพัฒนาทุนมนุษย์อย่างเป็นรูปธรรม
3. ความร่ำรวยทางวัตถุจะไร้ประโยชน์ หากปราศจากซึ่งความรู้มรรยทางจิตใจ
4. งานที่ทำจะไร้ประโยชน์ หากขาดซึ่งนัยแห่งความหมาย
5. มีผลประกอบการที่ดีก็ไร้ค่า หากไม่สามารถเป็นผู้ประกอบการที่ดีได้
6. จะเพรียกหาเจตจำนงร่วมจากที่ใด หากไม่คิดเปิดพื้นที่ให้ร่วมอย่างจริงจัง
7. อย่าหวังการมีส่วนร่วมอย่างจริงจัง หากปราศจากการเปิดหู เปิดตา และเปิดใจ

7 ขยับ ปรับเปลี่ยนโลก (7 Major Shifts)

หากมองวิกฤตเป็นโอกาส โควิด-19 อาจเป็นสิ่งที่นำโชคในสถานการณ์ที่เลวร้าย (Blessing in Disguise) ที่เปิดโอกาสให้โลกเกิดการเปลี่ยนแปลงครั้งใหญ่ จาก “โลกที่ไม่พึงประสงค์” เป็น “โลกที่พึงประสงค์” การเปลี่ยนแปลงดังกล่าวจะเกิดขึ้นได้ก็ด้วย การปรับกระบวนการพัฒนา จาก “โลกที่มุ่งพัฒนาสู่ความทันสมัย” (Modernism) เป็น “โลกที่มุ่งพัฒนาสู่ความยั่งยืน” (Sustainism) เริ่มจากการเปลี่ยนความคิดฐานรากเดิมที่ยึด “ตัวกูของกู” เป็นความคิดฐานรากที่เน้น “การผนึกกำลังร่วม” เมื่อความคิดฐานรากเปลี่ยน โครงสร้างเชิงระบบก็จะถูกปรับ ความคิดฐานรากที่ถูกต้องภายใต้การผนึกกำลังกันจะทำให้เกิด “การบูรณาการในระบบ” เมื่อระบบต่าง ๆ ถูกบูรณาการ “โลกที่ไร้สมดุล” ก็จะค่อย ๆ ถูกปรับเป็น “โลกที่สมดุล” ในโลกที่สมดุลนั้น สันติสุขและความมั่นคงจะมีมากขึ้น ในขณะที่ความเสี่ยงและภัยคุกคามก็จะถูกลดทอนลง โลกที่สมดุลจะนำพาพวกเราไปสู่ “พลวัตความยั่งยืน” แทน “วิกฤตซ้ำซากและวิกฤตเชิงซ้อน” อย่างที่เราเผชิญอยู่ในปัจจุบัน



จากโลกที่มุ่งพัฒนาสู่ความทันสมัยไปสู่โลกที่มุ่งพัฒนาสู่ความยั่งยืน

ปฏิสัมพันธ์ระหว่างมนุษย์กับมนุษย์และระหว่างมนุษย์กับธรรมชาติจะเป็นอย่างไร ล้วนขึ้นอยู่กับว่าเรามองโลกและมีสมมติฐานกับเรื่องต่าง ๆ เหล่านั้นอย่างไร โควิด-19 ทำให้ผู้คนต้องหันกลับมาทบทวนสมมติฐานเกี่ยวกับความสัมพันธ์ทั้ง 2 ชุดนี้เสียใหม่

ในสมมติฐานความสัมพันธ์ระหว่างมนุษย์กับมนุษย์นั้น แท้จริงแล้วมนุษย์ทำให้คนที่มีแต่ข้อบกพร่อง และเป็นอันตราย หากแต่มนุษย์มีศักยภาพและสามารถสร้างความเป็นไปได้ที่หลากหลาย และมนุษย์ก็ไม่น่าจะใช่ “สัตว์เศรษฐกิจ” ที่มีพฤติกรรมแบบที่มีเหตุมีผลตามหลักเศรษฐศาสตร์ แต่มนุษย์เป็น “สัตว์สังคม” ที่มีชีวิตจิตใจ มีความปรารถนาที่จะอยู่ร่วมกับผู้อื่นอย่างเป็นปกติสุข บทเรียนของโควิด-19 ทำให้มนุษย์ต้องคุ้มครองปกป้องผลประโยชน์ของส่วนรวม เพราะเมื่อส่วนรวมถูกปกป้อง ตัวเราเองก็จะถูกปกป้อง มิเพียงเท่านั้น บริบทของโลกได้เปลี่ยนแปลงไป แนวคิดที่ว่า “ถ้าไม่แข่ง ก็ไม่รอด” อาจจะไม่ตอบโจทย์ หากมนุษย์จะอยู่อย่างปกติสุข อาจจะต้องปรับแนวคิดเป็น “การรวมกันเราอยู่” แทน

	ตัวถูกของกู	การผนึกกำลังร่วม
สมมติฐานในความสัมพันธ์ระหว่างมนุษย์กับมนุษย์	<ul style="list-style-type: none"> • มนุษย์มีข้อบกพร่องและเป็นอันตราย • เป็นสัตว์เศรษฐกิจที่มีเหตุมีผลตามหลักเศรษฐศาสตร์ • เรียกร้องปกป้องผลประโยชน์ของตนเอง • ถ้าไม่แข่ง ก็ไม่รอด 	<ul style="list-style-type: none"> • มนุษย์มีศักยภาพสามารถสร้างความเป็นไปได้ที่หลากหลาย • เป็นสัตว์สังคมที่ปรารถนาอยู่ร่วมกับผู้อื่นอยู่เป็นปกติสุข • คุ้มครองปกป้องผลประโยชน์ของส่วนรวม • รวมกัน เราอยู่

การทบทวนสมมติฐานในความสัมพันธ์ระหว่างมนุษย์กับมนุษย์ในโลกหลังโควิด

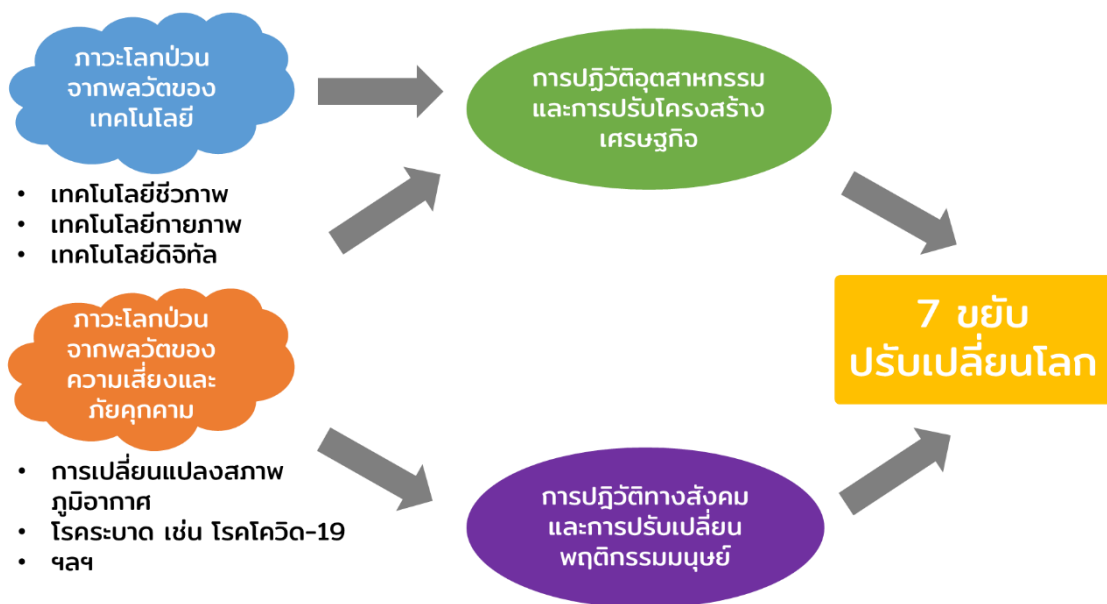
ในสมมติฐานความสัมพันธ์ระหว่างมนุษย์กับธรรมชาติ ก็เช่นกัน แท้จริงแล้วธรรมชาติไม่ใช่เป็นทรัพยากร (Resources) แต่ธรรมชาติเป็นแหล่งกำเนิด (Sources) ที่เราหยิบยืมมาใช้ชั่วคราวและส่งคืนกลับไป โดยต้องเผื่อแผ่ให้คนรุ่นหลังได้ใช้ด้วย ดังนั้น แทนที่จะแสวงหาเทคโนโลยีและการจัดการเพื่อเอาชนะธรรมชาติ และมุ่งใช้ประโยชน์จากธรรมชาติให้ได้มากที่สุด มนุษย์ควรแสวงหาความเชื่อมโยงเพื่ออยู่ร่วมกับธรรมชาติ มุ่งรักษาระบบนิเวศของธรรมชาติให้มีความยั่งยืน และที่สำคัญ แทนที่จะคิดแต่ตัดดวงผลประโยชน์จากส่วนรวม อาจถึงเวลาที่พวกเราต้องร่วมกันฟื้นฟู รักษาผลประโยชน์ของส่วนรวม ซึ่งถูกทำลายไปไม่น้อยภายใต้กระบวนทัศน์การพัฒนาที่มุ่งสู่ความทันสมัย

	ตัวถูกของกู	การผนึกกำลังร่วม
สมมติฐานในความสัมพันธ์ระหว่างมนุษย์กับธรรมชาติ	<ul style="list-style-type: none"> • มองธรรมชาติ เป็น “ทรัพยากร” • แสวงหาเทคโนโลยีและการจัดการเพื่อเอาชนะธรรมชาติ • มุ่งใช้ประโยชน์จากธรรมชาติให้มากที่สุด • ตัดดวงผลประโยชน์จากส่วนรวม 	<ul style="list-style-type: none"> • มองธรรมชาติ เป็น “แหล่งกำเนิด” • แสวงหาความเชื่อมโยงเพื่ออยู่ร่วมกับธรรมชาติ • มุ่งรักษาระบบนิเวศของธรรมชาติบนฐานคิดของความยั่งยืน • รักษาผลประโยชน์ของส่วนรวม

การทบทวนสมมติฐานในความสัมพันธ์ระหว่างมนุษย์กับธรรมชาติในโลกหลังโควิด

ในโลกก่อนโควิด-19 ผู้คนจากการประชุม “เวทีเศรษฐกิจโลก” (World Economic Forum) ที่เมืองดาวอส บอกเราว่าพลวัตของเทคโนโลยี (อันประกอบด้วย เทคโนโลยีชีวภาพ เทคโนโลยีกายภาพ และเทคโนโลยีดิจิทัล) กำลังปั่นโลก โดยเชื่อว่าภาวะโลกปั่นจากเทคโนโลยี (Technology Disruption) ก่อให้เกิดการปฏิวัติอุตสาหกรรมครั้งที่ 4 และตามมาด้วยการปรับโครงสร้างทางเศรษฐกิจ

แต่แท้ที่จริงแล้ว ภาวะโลกปั่นไม่ได้เกิดจากพลวัตของเทคโนโลยีเพียงอย่างเดียว แต่เกิดจากพลวัตของความเสี่งและภัยคุกคามด้วย (อาทิ การเปลี่ยนแปลงสภาพภูมิอากาศ และโรคระบาด) ซึ่งภาวะโลกปั่นจากพลวัตของความเสี่งและภัยคุกคามนั้น ไม่ได้ส่งผลให้เกิดการเปลี่ยนแปลงแค่การปฏิวัติอุตสาหกรรมและการปรับโครงสร้างเศรษฐกิจเท่านั้น แต่ยังเป็นปัจจัยหลักก่อก่อให้เกิดการการปฏิวัติทางสังคม และการปรับเปลี่ยนพฤติกรรมมนุษย์ควบคู่ไปด้วย นำมาสู่การเปลี่ยนแปลงครั้งใหญ่ ภายใต้ “7 ขยับ เปลี่ยนโลก”



ภาวะโลกปั่น นำมาสู่ 7 ขยับ เปลี่ยนโลก

อาจกล่าวได้ว่า โควิด-19 เป็นตัวเร่งการปรับเปลี่ยน (Transformative Agent) ก่อให้เกิดการขยับปรับเปลี่ยนโลก 7 ประการ ดังต่อไปนี้



7 ขยับ ปรับเปลี่ยนโลก

ขยับที่ 1 จาก โมเดลตลาดเสรี (Free Market Model) สู่ โมเดลร่วมรังสรรค์ (Co-Creative Model) แทนที่จะใช้กลไกตลาดในการขับเคลื่อน เราต้องหันมาใช้พลังปัญญาของมนุษย์ในการขับเคลื่อน เปลี่ยนจากการแยกบทบาทที่ชัดเจนระหว่างผู้ผลิตและผู้บริโภค (Producers & Consumers) เป็นการเปิดโอกาสให้ทุกภาคส่วนมีส่วนร่วมในการผลิตและรังสรรค์นวัตกรรม (Pro-sumers & Co-creators) ปรับแนวคิดมุ่งหาทางเพิ่มส่วนแบ่งการตลาด ด้วยการพัฒนาความได้เปรียบในการแข่งขัน เพื่อสร้างอำนาจของวิสาหกิจเหนือตลาด มาสู่แนวคิดการขยายขนาดตลาดให้กว้างขึ้นเพื่อครอบคลุม “คนไร้และคนด้อยโอกาส” ในสังคม ด้วยการพัฒนานวัตกรรมที่ทุกคนเข้าถึงได้ (Inclusive Innovation) การระดมทุนแต่เดิมมีเพียงการระดมทุนจากผู้ถือหุ้นและตลาดทุน แต่ในปัจจุบัน นวัตกรรมหรือธุรกิจดี ๆ สามารถระดมทุนจากประชาชนได้โดยตรง (Crowd Funding) โดยผู้ที่ให้เงินไม่ได้มุ่งหวังผลตอบแทนที่เป็นตัวเงินหรือผลประโยชน์ทางธุรกิจเป็นสำคัญ โมเดลตลาดเสรีจะขับเคลื่อนผ่านกระแส “โลกาภิวัตน์” และ “บริษัทภิวัตน์” ซึ่งแตกต่างจากโมเดลร่วมรังสรรค์ที่จะขับเคลื่อนผ่านกระแส “ชุมชนภิวัตน์” และ “ประชาภิวัตน์” เป็นสำคัญ

ขยับที่ 2 เราเคยอยู่ใน โหมดการแข่งขันในการผลิตและการบริโภค (Competitive Mode of Production & Consumption) ที่ขับเคลื่อนผ่านโมเดลการลงทุนแบบเอกชน (Private Investment Model) ภายใต้แนวคิด “การผลิตเพื่อขาย” (Making & Selling) ก่อให้เกิดการแข่งขันผลิต แข่งกันบริโภค

ความอยู่ดีมีสุขส่วนใหญ่ตกอยู่กับคนจำนวนน้อย (Well-beings of the Few) โลกกำลังขยับไปสู่ **โหมดการผลิตกำลังในการผลิตและการบริโภค (Collaborative Mode of Production & Consumption)** ที่ใช้แพลตฟอร์มแบบเปิดที่ทุกคนมีส่วนร่วม (Open Collaborative Platform) ภายใต้แนวคิดของการเกื้อกูลและแบ่งปัน (Caring & Sharing) มุ่งสร้างความอยู่ดีมีสุขให้คนหมู่มาก (Well-beings of the Mass)

ขยับที่ 3 แต่เดิมเรามุ่งเน้น **การเติบโตทางเศรษฐกิจ (Economic Growth)** โดยความเชื่อที่ว่าความโลภ (Greed) ทำให้เกิดการเติบโต (Growth) และการเติบโตเหนี่ยวนำไปเกิดความโลภเป็นวงจรที่ไม่รู้จบ ความเชื่อ “**Greed2Growth**” และ “**Growth2Greed**” ดังกล่าวทำให้เกิดการมุ่งเน้นการเพิ่มปริมาณการผลิตและการบริโภค โดยให้ความสำคัญกับการสร้างความมั่งคั่งทางเศรษฐกิจเป็นสำคัญ ซึ่งเป็นเรื่องที่ไม่ตอบโจทย์ความยั่งยืน เพื่อความเป็นปกติสุขในโลกหลังโควิด เราจำเป็นต้องปรับเปลี่ยนจากการมุ่งเน้นการเติบโตทางเศรษฐกิจไปสู่การมุ่งเน้น “**การขับเคลื่อนที่สมดุล (Thriving in Balance)**” ใน 4 มิติที่สำคัญ ได้แก่ การสร้างความมั่งคั่งทางเศรษฐกิจ ความอยู่ดีมีสุขในสังคม ควบคู่ไปกับความยั่งยืนของธรรมชาติ บนรากฐานของศักดิ์ศรีและภูมิปัญญามนุษย์ โดยตั้งอยู่บนความเชื่อที่ว่า “**Good2Growth**” และ “**Growth2Good**” แทน

ขยับที่ 4 แต่เดิมเรามุ่ง **สร้างระบบนิเวศที่เอื้อต่อการเติบโตทางเศรษฐกิจ (People for Growth)** โดยมองมนุษย์เป็นเพียงแค่ส่วนหนึ่งของปัจจัยการผลิต มุ่งเน้นการลดต้นทุนและการเพิ่มผลิตภาพในตัวมนุษย์เป็นสำคัญ และเพื่อลดความรู้สึกลดหลายองค์กรจึงทำให้ตัวเองนั้น Looking Good, Looking Well (ผ่านการทำ Pseudo-CSR) เพื่อความยั่งยืนในโลกหลังโควิด เราต้อง **สร้างระบบนิเวศที่เอื้อต่อการเติบโตของมนุษย์ (Growth for People)** ทำอย่างไรให้เกิดการปลดปล่อยพลังปัญญามนุษย์ พร้อม ๆ กับการสร้างหลักประกันความมั่นคงและความปลอดภัยในชีวิต ยกกระตักทักษะ เต็มเต็มศักยภาพ เปิดพื้นที่ให้มีส่วนร่วม และปกป้องศักดิ์ศรีของความเป็นมนุษย์ เพราะฉะนั้น ต่อจากนี้ไป องค์กรจะต้องไม่ทำ Pseudo-CSR แต่เป็นองค์กรที่ Being Good, Being Well อย่างแท้จริง โดย Being Good เพื่อตอบโจทย์ผู้มีส่วนเกี่ยวข้อง และ Being Well เพื่อตอบโจทย์ผู้ถือหุ้น

ขยับที่ 5 ในโลกก่อนโควิด เราเรียกหา **ชีวิตที่ร่ำรวยทางวัตถุ (Economic Life)** อันเป็นชีวิตที่เต็มไปด้วยการเปรียบเทียบ การแข่งขัน การตามอย่างกัน การแสวงหาความต้องการอย่างไม่สิ้นสุด ซึ่งในที่สุดจะนำพาสู่ชีวิตที่ไร้จุดหมาย รวมถึงการพัฒนาทักษะเพียงเพื่อใช้ในการทำงาน (Head & Hands) ภายใต้ความเชื่อที่ว่า ยิ่งมาก ยิ่งได้ และยิ่งใหญ่ ยิ่งดี ความเชื่อดังกล่าวนำพาสู่ “**ความอับจนบนความมั่งคั่ง**” (นั่นคือ คุณเหมือนจะมีชีวิตที่ดี แต่แท้จริงแล้วนั่นกลับเป็นชีวิตที่ไร้ความสุข) เพื่อความเป็นปกติสุขในโลกหลังโควิด เราต้องปรับจากชีวิตที่ร่ำรวยทางวัตถุเป็น **ชีวิตที่รุ่มรวยความสุข (Balanced Life)** โดยเป็นชีวิตที่มีสุขภาพกาย สุขภาพใจที่แข็งแรง เต็มเปี่ยมด้วยความหวัง อบอุ่น เข้าใจโลก เข้าใจถึงคุณค่าของการมีชีวิต การใช้ชีวิตร่วมกับผู้อื่น เพราะฉะนั้น ต้องพัฒนาทักษะความฉลาดรู้ในการใช้ชีวิต (Heart & Harmony) ควบคู่ไปกับการ

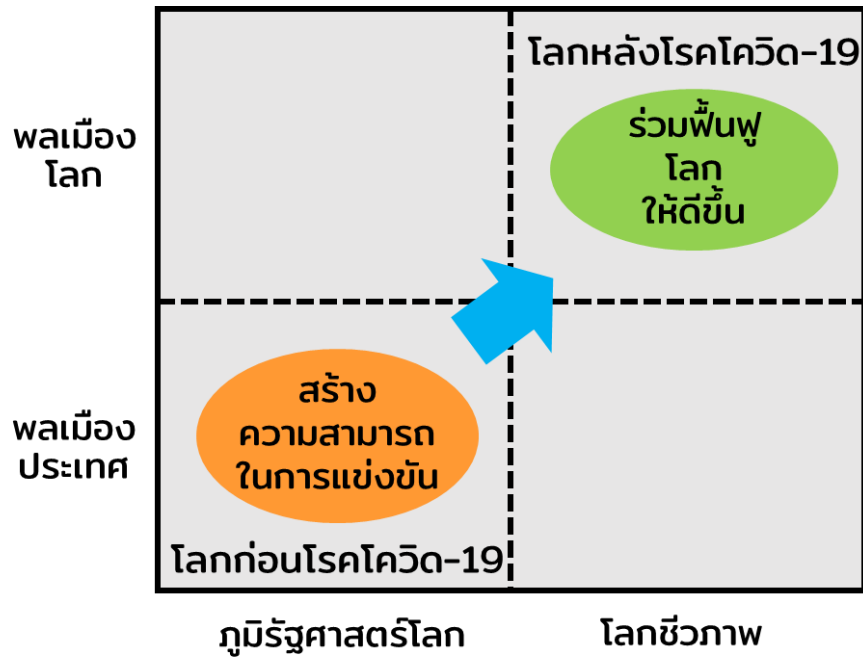
พัฒนาทักษะเพื่อใช้ในการทำงาน (Head & Hands) รวมถึงการปรับเปลี่ยนความคิดจากเดิม ยิ่งมาก ยิ่งได้ เป็น **ยิ่งปัน ยิ่งได้** และเปลี่ยนความคิดจากเดิม ยิ่งใหญ่ ยิ่งดี เป็น **เมื่อขาดต้องรู้จักเดิม เมื่อพอดต้องรู้จักหยุด และเมื่อเกินต้องรู้จักปัน** ด้วยการน้อมนำหลักปรัชญาของเศรษฐกิจพอเพียงมาใช้ปฏิบัติอย่างเป็นรูปธรรม ซึ่งหากทำได้ พวกเราก็จะสามารถก้าวข้าม **“ความอับจนบนความมั่งคั่ง”** และนำไปสู่ **“ความรุ่มรวยบนความพอดี”** แทน

ขยับที่ 6 ในโลกก่อนโควิด เราติดกับดักของ **เศรษฐกิจเส้นตรง (Linear Economy)** ซึ่งเป็นระบบเศรษฐกิจที่นำทรัพยากรมาผลิตสินค้าตาม **“ห่วงโซ่คุณค่า” (Value Chain)** อย่างไม่ยั้งคิด ไม่คำนึงถึงผลกระทบต่อสังคมและสิ่งแวดล้อมโดยมุ่งสู่การสร้างกำไรสูงสุดเป็นสำคัญ เพื่อให้เกิดความยั่งยืนในโลกหลังโควิด เราต้องเร่งปรับเปลี่ยนระบบเศรษฐกิจเส้นตรงมาเป็น **เศรษฐกิจหมุนเวียน (Circular Economy)** ซึ่งเป็นระบบเศรษฐกิจที่อุดช่องว่างการผลิตแบบเก่าด้วย **“วงรอบคุณค่า” (Value Circle)** โดยนำสิ่งเหลือใช้และทรัพยากรที่มีอยู่อย่างจำกัดกลับมาหมุนเวียนทำประโยชน์ใหม่ พร้อมกันนั้น ก็มุ่งเน้นความประหยัดในปัจจุบัน นำเข้า ประสิทธิภาพในกระบวนการผลิต และประโยชน์สูงสุดที่ได้รับจากผลผลิต

ขยับที่ 7 การที่เราต้องอยู่ด้วยกันบนโลกใบเดียวกัน สุขด้วยกัน ทุกข์ด้วยกัน เราต้องปรับเปลี่ยนจาก **การตัดทวงผลประโยชน์จากส่วนรวม (Exploitation of the Commons)** ที่แต่ละคนคิดถึงแต่การเอาดีใส่ตัว เอาชั่วใส่คนอื่น (Internalizing the Goods & Externalizing the Bads) และคิดเพื่อสิ่งดี ๆ ไว้ให้กับลูกหลานและพวกพ้องของตัวเองเท่านั้น เพื่อความอยู่รอดของมนุษยชาติ ในโลกหลังโควิด **การฟื้นฟูเยียวยา รักษาผลประโยชน์ของส่วนรวม (Remedy of the Commons)** เป็นเรื่องสำคัญ ด้วยการไตร่ตรองถึงส่วนเสียที่อาจเกิดขึ้นในสิ่งดี ๆ (Negative Side of the Goods) ขณะเดียวกัน ก็ต้องมองหาส่วนดีที่ซ่อนอยู่ในสิ่งที่เลวร้าย (Positive Side of the Bads) (อย่างเช่น ปัญหาสังคมสูงวัย ก่อเกิดการคิดค้นนวัตกรรมเพื่อตอบโจทย์คนกลุ่มนี้ หรือ วิกฤตโควิดก่อเกิดการจัดระเบียบในระบบสาธารณสุขใหม่ เป็นต้น) ความคิดได้เปลี่ยนไปจากการคิดเพื่อสิ่งดี ๆ ให้กับลูกหลานและพวกพ้องของตัวเอง มาสู่การคิดเพื่อสิ่งดี ๆ ให้กับคนส่วนใหญ่และคนรุ่นหลัง

โดยสรุปแล้ว โโรคโควิด-19 อาจนำไปสู่การเปลี่ยนแปลงครั้งสำคัญอีกครั้งของมนุษยชาติ อันที่จริงแล้ว **“7 ขยับ เปลี่ยนโลก”** ไม่ใช่เรื่องใหม่ ทุกขยับล้วนแล้วแต่ตั้งอยู่บนหลักคิด **ปรัชญาของเศรษฐกิจพอเพียง** ปัญหาคือพวกเราเพียงแค่ตระหนักรู้แต่ไม่ได้ลงมือทำ ในโลกหลังโควิด มนุษย์จะอยู่รอดได้ เราต้องลงมือปฏิบัติเพื่อให้เกิดการเปลี่ยนแปลงครั้งใหญ่ ในโลกก่อนโควิด เรามองตัวเองเป็นเพียงพลเมืองของประเทศ มุ่งเน้นสร้างความสามารถในการแข่งขันให้กับองค์กร ให้กับประเทศ แต่ ณ วันนี้ ในโลกหลังโควิด เราต้องร่วมกันฟื้นฟูโลกให้ดีขึ้น เราต้องเป็นทั้งพลเมืองของประเทศและเป็นพลเมืองของโลกในเวลาเดียวกัน

เราไม่ได้อยู่ในภูมิรัฐศาสตร์โลก ที่หลายประเทศสร้างความยิ่งใหญ่และอิทธิพลเหนือประเทศอื่น แต่อยู่ในโลก
ชีวภาพที่พลเมืองโลกอยู่ร่วมกันอย่างมีสันติภาพและเป็นปกติสุข



การเปลี่ยนแปลงครั้งสำคัญของมนุษยชาติหลังโรคโควิด-19

เหลียวหลัง แลหน้า ประเทศไทยในระยะเปลี่ยนผ่าน (Thailand in Transition)

ประเทศไทยกำลังอยู่ในระยะเปลี่ยนผ่าน ในช่วงหลายทศวรรษที่ผ่านมา ประเทศไทยต้องทำสงครามต่อสู้กับลัทธิคอมมิวนิสต์ ทำสงครามต่อสู้กับปัญหาความยากจน ตลอดจนทำสงครามต่อสู้กับความไม่สงบภายในประเทศ จากนั้นไป ประเทศไทยต้องเผชิญกับความท้าทายใหม่ ๆ จนทำให้ปัญหาที่มีอยู่เดิมมีความซับซ้อนและทวีความรุนแรงเพิ่มมากขึ้น อันได้แก่ **สงครามต่อสู้กับความเหลื่อมล้ำในหลากหลายรูปแบบ** (ไม่ว่าจะเป็นความเหลื่อมล้ำทางการศึกษาและการเรียนรู้ ความเหลื่อมล้ำของโอกาส หรือความเหลื่อมล้ำของรายได้และทรัพย์สิน) และ **สงครามต่อสู้กับภัยคุกคามไม่ตามแบบในปัจจุบัน** (อาทิ โจรกระบาด เครือข่ายยาเสพติดข้ามชาติ เครือข่ายการก่อการร้ายข้ามชาติ และสงครามไซเบอร์ เป็นต้น)



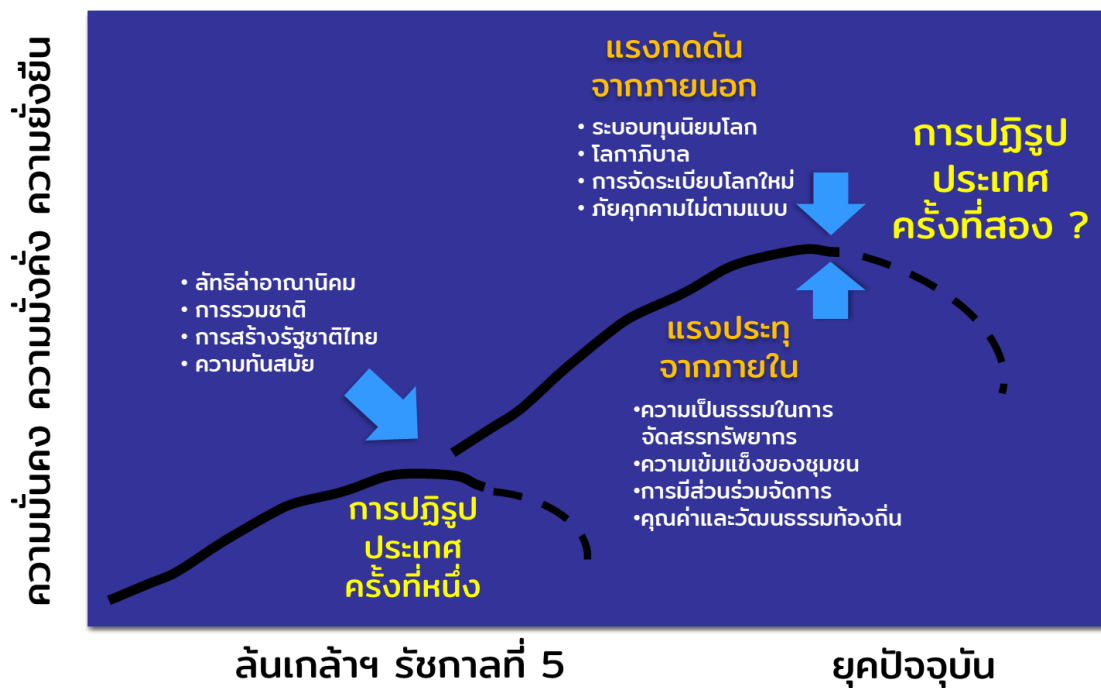
ประเทศไทยในระยะเปลี่ยนผ่าน

การปฏิรูปเชิงโครงสร้างครั้งที่ 2 ของประเทศไทย (The 2nd Great Reform)

หากย้อนดูประวัติศาสตร์ร่วมสมัย อาจกล่าวได้ว่าประเทศไทยมีการปฏิรูปเชิงโครงสร้างที่นำไปสู่การพัฒนาให้เจริญก้าวหน้าทัดเทียมนานาอารยประเทศ เพียงครั้งเดียว นั่นคือการปฏิรูปประเทศในสมัยพระบาทสมเด็จพระจุลจอมเกล้าเจ้าอยู่หัวมหาราช รัชกาลที่ 5 ซึ่งเป็นผลมาจากภัยคุกคามจากลัทธิล่าอาณานิคมของชาติตะวันตก ประกอบกับวิสัยทัศน์และพระปรีชาสามารถของพระองค์ ทำให้บ้านเมืองเกิดความสงบ ปึกแผ่น เกิดการสร้างรัฐชาติไทยที่เข้มแข็ง มีการเลิกทาส การพัฒนาโครงสร้างพื้นฐาน ตลอดจนการนำ

เทคโนโลยี วิทยาการ และการบริหารจัดการที่นำสมัยจากต่างประเทศมาประยุกต์ให้เหมาะกับบริบทของประเทศไทย

ผิดกันกับในยุคปัจจุบัน ประเทศไทยต้องเผชิญกับแรงปะทะสองแนว ทั้งแรงกดดันจากภายนอก (อาทิ ระบอบทุนนิยมโลกหรือการล่าอาณานิคมสมัยใหม่ด้วยการเงิน การจัดระเบียบโลกใหม่ซึ่งมีชาติมหาอำนาจ แสวงหาแนวร่วมและผลประโยชน์จากนานาชาติ และภัยคุกคามไม่ตามแบบที่เกิดขึ้นอยู่ตลอดเวลา) และแรงปะทะจากภายใน (อาทิ ปัญหาความเหลื่อมล้ำและความไม่เป็นธรรมในการจัดสรรทรัพยากร ปัญหาชุมชนและการมีส่วนร่วมในการบริหารจัดการ ตลอดจนปัญหาคุณค่าและวัฒนธรรมของท้องถิ่นที่ถูกกลืนโดยสังคมเมือง) การจะพัฒนาประเทศให้ก้าวข้ามปัญหาวิกฤตและภัยคุกคามต่าง ๆ เหล่านี้ จำเป็นต้องอาศัย “การปฏิรูปประเทศเชิงโครงสร้าง” อย่างเป็นทางการเป็นระบบและจริงจัง



การปฏิรูปเชิงโครงสร้างของประเทศไทย

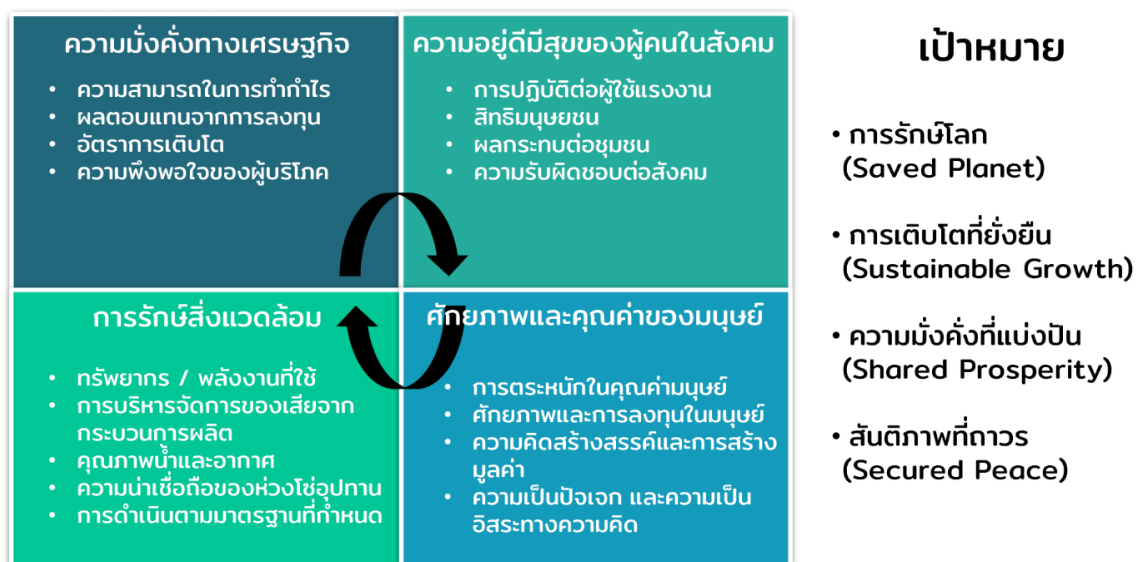
การปฏิรูปประเทศเชิงโครงสร้างในโลกหลังโควิด ตั้งอยู่บนหลักคิดสำคัญ 3 ประการ ดังต่อไปนี้

- สร้างความเข้มแข็งจากภายใน เชื่อมไทยสู่ประชาคมโลก
- เดินหน้าไปด้วยกัน ไม่ทิ้งใครไว้ข้างหลัง
- หลักคิดเศรษฐกิจพอเพียง มุ่งสู่การพัฒนาที่ยั่งยืน

ปรัชญาของเศรษฐกิจพอเพียง กับยุทธศาสตร์การพัฒนาที่ยั่งยืน ในโลกหลังโควิด

(SEP & Post-COVID Sustainable Development Strategy)

ในโลกหลังโควิด การ**ขับเคลื่อนที่สมดุล** (Thriving in Balance) ตามหลักคิดปรัชญาของเศรษฐกิจพอเพียง จะทำให้พวกเราสามารถบรรลุเป้าหมายการพัฒนาที่ยั่งยืนให้กับประเทศและประชาคมโลก สะท้อนผ่านการรักษโลก การเติบโตที่ยั่งยืน ความมั่งคั่งที่แบ่งปัน และสันติภาพที่ถาวร



การขับเคลื่อนที่สมดุลตามหลักคิดปรัชญาของเศรษฐกิจพอเพียง

หลักคิดปรัชญาของเศรษฐกิจพอเพียง มุ่งเน้นการขับเคลื่อนที่สมดุลใน 4 มิติ ประกอบด้วย

- **ความมั่งคั่งทางเศรษฐกิจ (Economic Wealth)** เป็นเรื่องที่เกี่ยวข้องกับความสามารถในการทำกำไร ผลตอบแทนจากการลงทุน อัตราการเติบโต และความพึงพอใจของผู้บริโภค
- **ความอยู่ดีมีสุขของผู้คนในสังคม (Social Well-beings)** ครอบคลุมประเด็นในเรื่องการปฏิบัติต่อผู้ใช้แรงงาน สิทธิมนุษยชน ผลกระทบต่อชุมชน และความรับผิดชอบต่อสังคม
- **การรักษาสิ่งแวดล้อม (Environmental Wellness)** สะท้อนผ่านประเด็นในเรื่องทรัพยากรและพลังงานที่ใช้ การบริหารจัดการของเสียจากกระบวนการผลิต คุณภาพน้ำและอากาศ ความน่าเชื่อถือของห่วงโซ่อุปทาน และการดำเนินตามมาตรฐานที่กำหนด

- ศักยภาพและคุณค่าของมนุษย์ (Human Wisdom) เน้นในเรื่องการตระหนักในคุณค่ามนุษย์ ศักยภาพและการลงทุนในมนุษย์ ความคิดสร้างสรรค์และการสร้างมูลค่า การเคารพในความเป็นปัจเจก และการมีอิสระทางความคิด

ที่สำคัญ การขับเคลื่อนที่สมดุลทั้ง 4 มิติตามหลักคิดปรัชญาของเศรษฐกิจพอเพียงข้างต้นนั้น มีความสอดคล้องกับเป้าหมายการพัฒนาที่ยั่งยืนของสหประชาชาติเป็นอย่างดี ดังรูป



ปรัชญาของเศรษฐกิจพอเพียง สู่ การพัฒนาที่ยั่งยืน

การน้อมนำปรัชญาของเศรษฐกิจพอเพียงตอบโจทย์การพัฒนาที่ยั่งยืนถือเป็นการเปลี่ยนแปลงก้าวสำคัญในการปรับเปลี่ยนกระบวนทัศน์การพัฒนา “โลกที่มุ่งพัฒนาสู่ความทันสมัย” (Modernism) มาสู่ “โลกที่มุ่งพัฒนาสู่ความยั่งยืน” (Sustainism) ก่อให้เกิดการขยับปรับเปลี่ยนทัศนคติความเชื่อ อาทิ

โลกที่มุ่งพัฒนาสู่ความทันสมัย		โลกที่มุ่งพัฒนาสู่ความยั่งยืน
• ยิ่งใหญ่ ยิ่งดี (The Bigger, The Better)	มาสู่	• ยิ่งดี ยิ่งใหญ่ (The Better, The Bigger)
• ยิ่งมาก ยิ่งดี (The More, The Better)	มาสู่	• ยิ่งดี ยิ่งมาก (The Better, The More)
• ยิ่งเร็ว ยิ่งดี (The Faster, The Better)	มาสู่	• ยิ่งดี ยิ่งเร็ว (The Better, The Faster)

การขับเคลื่อนความสมดุลในต่างระดับ

ความพอประมาณ การใช้ความรู้เหตุผลในการตัดสินใจ และการมีภูมิคุ้มกันที่ดีก่อให้เกิดความสมดุลในบริบทของการบริหารจัดการความสมดุลสามารถจำแนกได้เป็น 3 ระดับด้วยกัน

การขับเคลื่อนความสมดุลในระดับประเทศ

- ทุณนิยมอิงตลาด กับ ทุณนิยมอิงสังคม
- การค้าภายในประเทศและการค้าระหว่างประเทศ
- การท่องเที่ยวในประเทศและการท่องเที่ยวจากต่างประเทศ
- การลงทุนจากต่างประเทศ การลงทุนในประเทศ และการลงทุนในต่างประเทศ
- การใช้แรงงานในประเทศและการใช้แรงงานต่างด้าว
- ตลาดเงินกับอุตสาหกรรมภาคต่างๆ
- การใช้กับการอนุรักษ์ทรัพยากรธรรมชาติ
- การเติบโตและการกระจายความมั่งคั่งทางเศรษฐกิจ
- ความสามารถในการแข่งขันกับสมานฉันท์ของคนในชาติ
- การเปิดเสรีกับความพร้อมของผู้ประกอบการในประเทศ

การขับเคลื่อนความสมดุลในระดับองค์กร

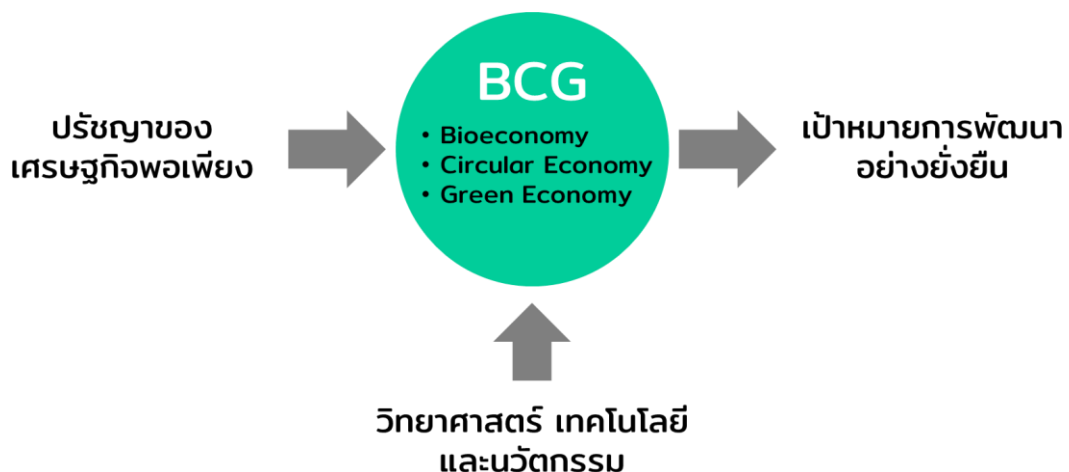
- ความเสี่ยง กับ ผลตอบแทน
- ความฉลาดหลักแหลมทางธุรกิจกับจริยธรรมและความชอบธรรม
- ความมุ่งมั่นตั้งใจ กับ การปรับตัวตามเงื่อนไขสภาพแวดล้อม
- ขีดความสามารถภายในกับเครือข่ายความร่วมมือจากภายนอก
- การออม กับ การลงทุน
- ปริมาณ และ คุณภาพ
- หลักการ และ หลักปฏิบัติ
- ผลตอบแทนระยะสั้นกับความสามารถในการทำกำไรในระยะยาว
- ผู้ถือหุ้นกับผู้มีส่วนเกี่ยวข้อง
- การสร้างสรรค์นวัตกรรมกับการลอกเลียนแบบ

การขับเคลื่อนความสมดุลในระดับครอบครัว

- ความรู้กับคุณธรรม
- ความสุขกับความสำเร็จ
- การออมกับการใช้จ่าย
- ปัจจุบันกับอนาคต
- เวลางานกับเวลาครอบครัว
- การมีส่วนร่วมกับความเป็นอิสระ
- ส่วนตัวกับส่วนรวม
- วัตถุกับจิตใจ
- การแข่งขันกับความร่วมมือ
- ความต้องการการเปลี่ยนแปลงกับความแน่นอน

โมเดลการขับเคลื่อนประเทศไทยในโลกหลังโควิด (New Growth Engine)

หลักคิดปรัชญาของเศรษฐกิจพอเพียงข้างต้น นำมาสู่การพัฒนาโมเดลการขับเคลื่อนประเทศไทยที่เป็นรูปธรรม ภายใต้ “BCG Economy Model” ซึ่งเป็นการผนึก 3 เศรษฐกิจเข้าด้วยกัน คือ เศรษฐกิจชีวภาพ (Bioeconomy) เศรษฐกิจหมุนเวียน (Circular Economy) และเศรษฐกิจสีเขียว (Green Economy) ซึ่งมุ่งสู่เป้าหมายการพัฒนาที่ยั่งยืน โดยใช้องค์ความรู้ด้านวิทยาศาสตร์ เทคโนโลยี และนวัตกรรม เป็นตัวขับเคลื่อนสำคัญ



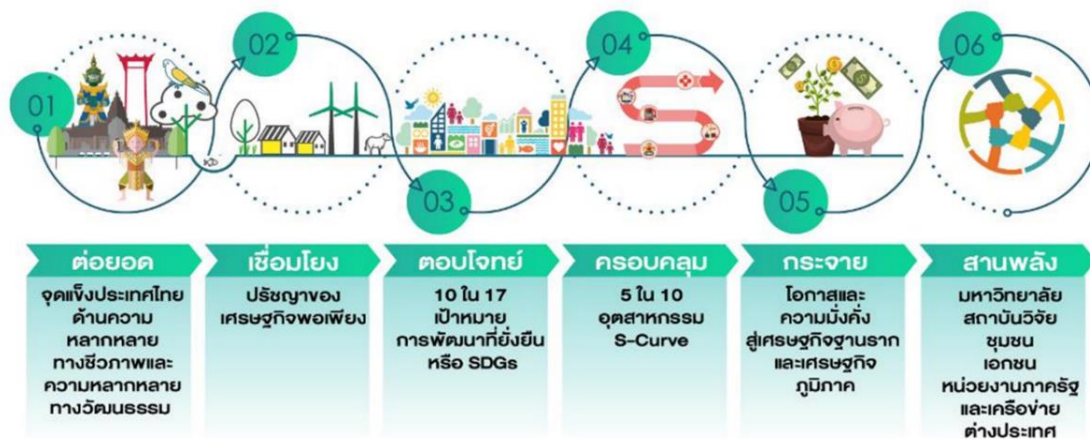
โมเดลการขับเคลื่อนประเทศไทยในโลกหลังโควิด

BCG Economy Model เป็นการสร้างความเข้มแข็งจากภายใน โดยนำจุดแข็งของประเทศไทยอันประกอบด้วย “ความหลากหลายทางชีวภาพ” (Bio-Diversity) และ “ความหลากหลายทางวัฒนธรรม” (Cultural Diversity) มาต่อยอดและยกระดับมูลค่าในห่วงโซ่การผลิตสินค้าและบริการ ครอบคลุม 4 กลุ่มอุตสาหกรรมสำคัญ ประกอบไปด้วย 1) เกษตรและอาหาร 2) สุขภาพและการแพทย์ 3) พลังงาน วัสดุ และเคมีชีวภาพ และ 4) การท่องเที่ยวและเศรษฐกิจสร้างสรรค์ กลุ่มอุตสาหกรรมเหล่านี้ครอบคลุม 5 ใน 10 อุตสาหกรรม S-Curve โดยมีมูลค่าทางเศรษฐกิจรวมกันกว่า 3.4 ล้านล้านบาท และมีกำลังแรงงานอยู่ในระบบกว่า 16.5 ล้านคน ซึ่งหากมีนโยบายและการบริหารจัดการที่เหมาะสมประมาณการว่าในอีก 5 ปีข้างหน้า กลุ่มอุตสาหกรรมภายใต้ BCG Economy Model นี้ จะสามารถสร้างมูลค่าทางเศรษฐกิจไปได้ถึง 4.4 ล้านล้านบาท และจ้างงานได้กว่า 20 ล้านคน



4 สาขายุทธศาสตร์ใน BCG

BCG Economy Model นั้น นอกจากจะมีบทบาทในการสร้างความเข้มแข็งจากภายในผ่านการกระจายโอกาสและความมั่งคั่งแล้ว ยังเชื่อมโยงเศรษฐกิจฐานราก เศรษฐกิจภูมิภาค เข้ากับเศรษฐกิจโลกด้วยที่สำคัญ BCG ยังเป็นโมเดลที่สามารถตอบโจทย์เป้าหมายการพัฒนาอย่างยั่งยืนของสหประชาชาติ โดยครอบคลุม 10 ใน 17 เป้าหมายของ SDGs มีเพียงเท่านั้น BCG ยังเป็นโมเดลที่สนับสนุนหลักคิด “เดินหน้าไปด้วยกัน ไม่ทิ้งใครไว้ข้างหลัง” โดยเป็นการสานพลังทำงานร่วมกันอย่างใกล้ชิดของภาคส่วนที่เกี่ยวข้องในลักษณะ “จตุรภาคี” (Quadruple Helix) ระหว่าง ชุมชน ภาคเอกชน มหาวิทยาลัย / สถาบันวิจัย / หน่วยงานภาครัฐ และเครือข่ายต่างประเทศ



BCG ตอบโจทย์ 6 มิติ

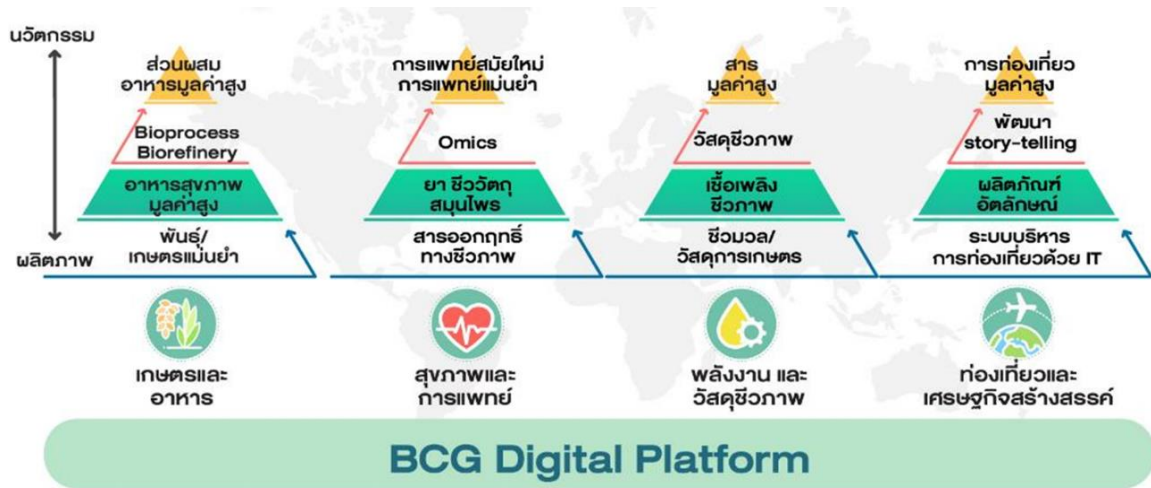
ในการผลักดันสู่การปฏิบัติ BCG Economy Model จะประกอบด้วย **4 ตัวขับเคลื่อน (BCG Drivers)** และ **4 ตัวส่งเสริม (BCG Enablers)** โดย 4 ตัวขับเคลื่อนประกอบไปด้วย 1) การพัฒนาสาขา ยุทธศาสตร์ 2) การพัฒนาเชิงพื้นที่ 3) การพัฒนาธุรกิจและผู้ประกอบการ และ 4) การพัฒนาเทคโนโลยีและ องค์กรความรู้ขั้นแนวหน้า ส่วน 4 ตัวส่งเสริมประกอบไปด้วย 1) การปลดล็อกข้อจำกัดทางกฎหมายและ กฎระเบียบต่าง ๆ 2) การสร้างความสามารถของกำลังคน 3) การพัฒนาโครงสร้างพื้นฐานสำคัญและสิ่งอำนวยความสะดวก และ 4) การยกระดับเครือข่ายพันธมิตรระหว่างประเทศ โดยการขับเคลื่อนทั้งหมดนี้ ตั้งอยู่บน ดิจิทัลแพลตฟอร์มเพื่อเชื่อมโยงและยกระดับห่วงโซ่มูลค่าของ BCG

การสร้างมูลค่าใน 4 สาขายุทธศาสตร์ BCG

BCG Economy Model ก่อให้เกิดการเติบโตอย่างมีส่วนร่วมให้กับทุกภาคส่วน (Inclusive Growth) โดยมุ่งเน้นการยกระดับผลิตภาพในระดับฐานรากของพีระมิด ไปจนถึงการสร้างนวัตกรรมในระดับยอดของ พีระมิด อาทิ

- **เกษตรและอาหาร:** การบริหารจัดการน้ำ การพัฒนาพันธุ์ เกษตรแม่นยำ ไปจนถึงอาหารสุขภาพ มูลค่าสูง
- **สุขภาพและการแพทย์:** การพัฒนาสารออกฤทธิ์ทางชีวภาพ ยา ชีววัตถุ สมุนไพร ไปจนถึงโอมิคส์ (OMICs) การแพทย์สมัยใหม่ และการแพทย์แม่นยำ
- **พลังงาน และวัสดุชีวภาพ:** การพัฒนาชีวมวล วัสดุทางการเกษตร เชื้อเพลิงชีวภาพ ไปจนถึง วัสดุชีวภาพ หรือสารมูลค่าสูง

- **ท่องเที่ยวและเศรษฐกิจสร้างสรรค์:** การท่องเที่ยวเชิงอนุรักษ์ การท่องเที่ยวชุมชน การพัฒนาผลิตภัณฑ์ที่มีอัตลักษณ์ ไปจนถึงการท่องเที่ยวเชิงสุขภาพ



การสร้างมูลค่าใน 4 สาขาอุตสาหกรรม

การขับเคลื่อน BCG เชิงพื้นที่

นอกจากการขับเคลื่อนในเชิงสาขาอุตสาหกรรมแล้ว BCG Economy Model ยังครอบคลุมแนวทางการขับเคลื่อนเชิงพื้นที่ (Area-based BCG) ซึ่งอาศัยความหลากหลายทางชีวภาพ และความหลากหลายของวัฒนธรรมที่มีในแต่ละภูมิภาคของประเทศมาเป็นจุดแข็งในการขับเคลื่อน เปิดโอกาสให้แต่ละพื้นที่สามารถพึ่งพาตนเอง พึ่งพากันเองและรวมกันเป็นกลุ่มอย่างมีพลัง ตามหลักคิดปรัชญาของเศรษฐกิจพอเพียง

การขับเคลื่อน BCG ในแต่ละพื้นที่ของประเทศไทย ประกอบด้วย

- **ภาคเหนือ:** มุ่งเน้นในเรื่องของการยกระดับข้าวด้วยนวัตกรรม ระบบเกษตรปลอดภัยมาตรฐานส่งออก ท่องเที่ยวสุขภาพเชื่อมโยงวัฒนธรรม หรือการนำวัฒนธรรมเชิงพื้นที่ เช่น วัฒนธรรมล้านนา มาสร้างพื้นที่สร้างสรรค์ พัฒนาสินค้าและบริการ
- **ภาคอีสาน:** มุ่งเน้นในเรื่องการพัฒนาโปรตีนทางเลือกจากแมลง ระบบแก้ไข้ปัญหาและป้องกันโรคพยาธิใบไม้ในตับ การพัฒนาระบบบริหารจัดการแหล่งน้ำขนาดเล็ก และการส่งเสริมการท่องเที่ยวตามวิถีชีวิตวัฒนธรรม และความเชื่อริมฝั่งโขง

- **ภาคตะวันออก:** มุ่งเน้นในเรื่องการพัฒนาผลผลิตทางด้านเกษตรโดยเฉพาะกลุ่มไม้ผล การพัฒนาต่อยอดอุตสาหกรรมแห่งอนาคต รวมถึงการสร้างกิจกรรมการท่องเที่ยวรูปแบบใหม่
- **ภาคกลาง:** มุ่งเน้นการพัฒนาในเรื่องการจัดการขยะ นวัตกรรมเพื่อสังคมสูงวัย หรือพัฒนานวัตกรรมต่อยอดกิจกรรมการท่องเที่ยวรูปแบบใหม่
- **ภาคใต้:** มุ่งเน้นการพัฒนาในเรื่องนวัตกรรมอาหารฮาลาล ท่องเที่ยวมูลค่าสูงใน 3 จังหวัดภาคใต้นวัตกรรมเพาะเลี้ยงสัตว์น้ำ และกิจกรรมสร้างสรรค์เชิงพหุวัฒนธรรม

พลวัตโลกหลังโควิด

ด้วยการปรับเปลี่ยนกระบวนทัศน์การพัฒนาจากการมุ่งสู่ความทันสมัย เป็นการมุ่งสู่ความยั่งยืน โดยการน้อมนำหลักคิดปรัชญาของเศรษฐกิจพอเพียงให้เชื่อมโยงกับการพัฒนาที่ยั่งยืน โลกที่เราอยู่ก็จะเปลี่ยนไป จาก “โลกก่อนโควิด-19 ที่ไม่พึงประสงค์” สู่ “โลกหลังโควิด-19 ที่พึงประสงค์”

“โลกหลังโควิด-19 ที่พึงประสงค์” จะเป็นโลกที่สัมพันธ์ภาพของผู้คนได้แผ่ขยายออกไปจาก “Many2Many” สู่ “Mind2Mind” เป็นโลกที่เน้น “กัลยาณมิตร” มิใช่เพียงแค่ “พันธมิตร” เป็นโลกที่ปรับเปลี่ยนรูปแบบปฏิสัมพันธ์ของผู้คนจาก “ต่างคนต่างปิด” ไปสู่ “ต่างคนต่างเปิด” เป็นโลกที่ก้าวผ่านความคิดของ “การแข่งขัน” ไปสู่ “การร่วมรังสรรค์” ที่สำคัญเป็น “การร่วมรังสรรค์ทางสังคม” ควบคู่ไปกับ “การร่วมรังสรรค์ในเศรษฐกิจ” เป็นโลกที่ภูมิปัญญามนุษยได้พัฒนาก้าวข้ามพรมณฑลของ “ทรัพย์สินทางปัญญา” สู่ “ภูมิปัญญามหาชน” เป็นโลกที่เปลี่ยนวิถีชีวิตมนุษย์จาก “การพึ่งพิง” ไปสู่ “ความเป็นอิสระ” และ “การพึ่งพาอาศัยกัน”

เชื่อเป็นอย่างยิ่งว่า ณ ขณะนี้ ผู้คนกำลังช่วยกันทบทวน แก้ไข ปรับปรุงข้อบกพร่องของโลกในอดีต เพื่อนำพาไปสู่โลกใหม่ที่ดีกว่าเดิม เป็นโลกใหม่ที่ไม่ได้เพียงอุดมไปด้วยความรู้เท่านั้น แต่อุดมไปด้วยปัญญาอย่างแท้จริง

คำตอบมีอยู่แล้วใน “ปรัชญาของเศรษฐกิจพอเพียง”



กระทรวงการอุดมศึกษา วิทยาศาสตร์ วิจัยและนวัตกรรม
Ministry of Higher Education, Science, Research and Innovation

กระทรวงแห่งโอกาส
กระทรวงแห่งปัญญา
กระทรวงแห่งอนาคต