

วาระที่ 5.1

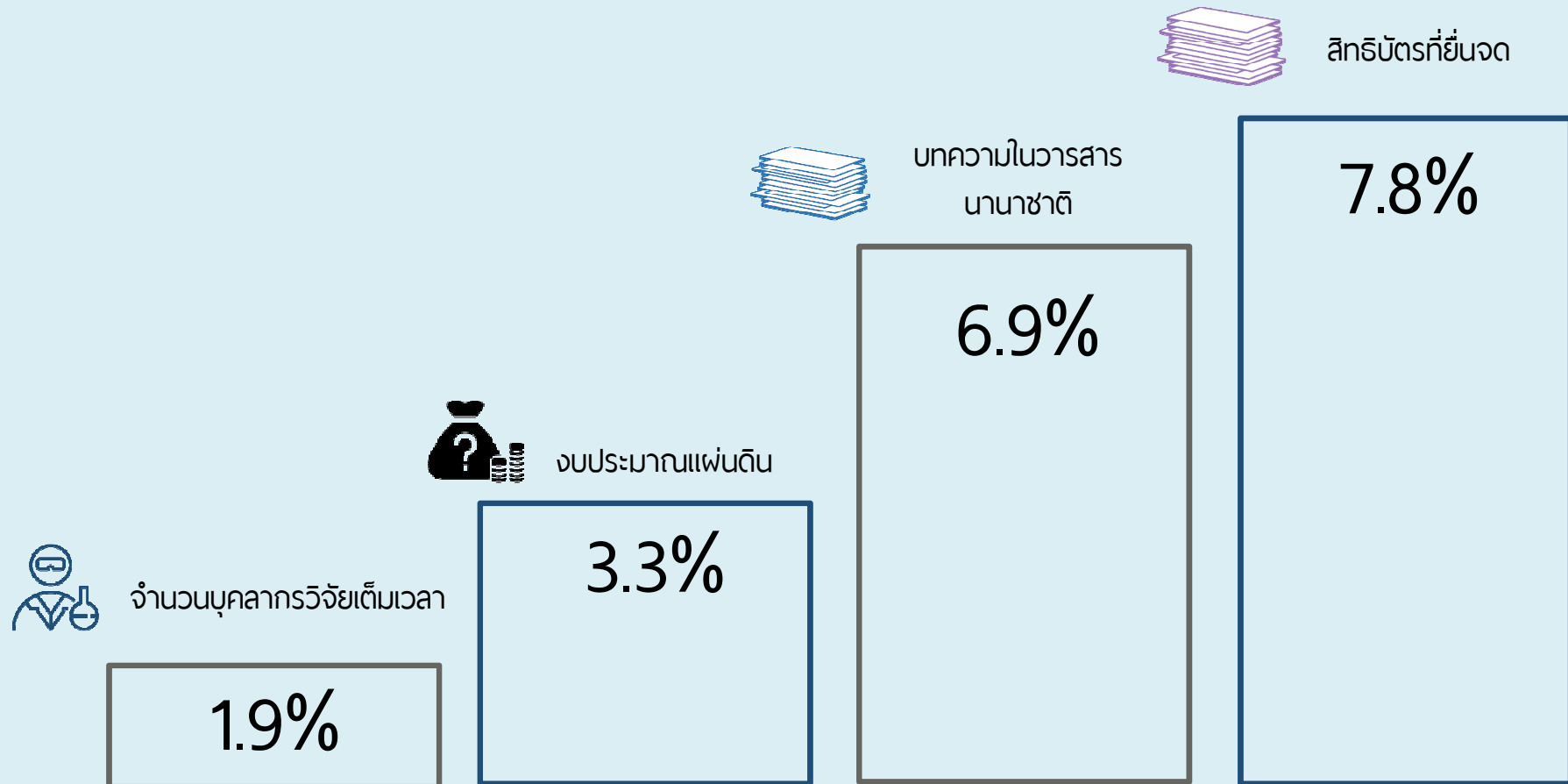
ผลการดำเนินงานของ สวทช.

ไตรมาสที่ 1 ปีงบประมาณ 2560

สรุปผลการดำเนินงานที่สำคัญ

วิจัยและพัฒนาเพื่อสร้างองค์ความรู้

เปรียบเทียบจำนวนนักวิจัย งบประมาณแผ่นดิน บทความตีพิมพ์ในวารสารนานาชาติ และสิทธิบัตรที่ยื่นจดของ สวทช. ต่อจำนวนทั้งหมดของประเทศในปี 2558



ที่มา: ดัชนีวิทยาศาสตร์และเทคโนโลยีของประเทศไทย ปี 2558, สวทช.

งบประมาณ รายได้ และค่าใช้จ่ายของ สวทช.

งบประมาณ

เงินงบประมาณแผ่นดินประจำปี 2560

อุดหนุนทั่วไป
3,181 ล้านบาท

ปี 59: 2,883 ล้านบาท

อุดหนุนเฉพาะกิจ
223 ล้านบาท

ปี 59: 198 ล้านบาท



รายได้

รายได้จาก
ความสามารถ

318 ล้านบาท

ปี 59: 295 ล้านบาท
เป้า Q1/60 : 368 ล้านบาท



การใช้จ่าย

งบดำเนินการ

1,847 ล้านบาท

ปี 59: 1,499 ล้านบาท
เป้า Q1/60 : 2,119 ล้านบาท

งบก่อสร้าง

244 ล้านบาท

ปี 59: 233 ล้านบาท
เป้า Q1/60 : 255 ล้านบาท



การสร้างองค์ความรู้ การนำผลงานไปใช้ประโยชน์ และผลกระทบจากการดำเนินงานของ สวทช.

วิจัยและพัฒนา



ทรัพย์สินทางปัญญา

14 รายการ

ปี 59: 9 รายการ

บทความใน
วารสารนานาชาติ

15 รายการ

ปี 59: 26 รายการ

ถ่ายทอดเทคโนโลยี



การนำไปใช้ประโยชน์

18 หน่วยงาน

ปี 59: 20 หน่วยงาน

18 โครงการ

ปี 59: 21 โครงการ

ผลกระทบเชิงบวกที่เกิดจาก...

การผลิตสินค้าและบริการ



การลงทุนและผล
กระทบทางเศรษฐกิจและสังคม

ผลกระทบ

32 ล้านบาท

ปี 59: 1,414 ล้านบาท

การลงทุน

697 ล้านบาท

ปี 59: 534 ล้านบาท

ขับเคลื่อนนโยบายประเทศ

ด้วยกลไกนวัตกรรม

กลไกสนับสนุนงานวิจัยและพัฒนา วทน.

Thailand Tech Show : จากห้องสู่ห้าง

Eastern Economic Corridor of innovation: EECi



บัญชีนวัตกรรม

เพื่อสนับสนุนนวัตกรรมผลิตภัณฑ์และบริการไทยโดยใช้ตลาดภาครัฐ



นิติบุคคลไทย

ที่มีผลงานนวัตกรรมและต้องการยื่นทะเบียน

สวทช.
NSTDA
โดยคณะกรรมการ
ตรวจสอบคุณสมบัติ ผลงานนวัตกรรม



เกิดจากผลงานวิจัยซึ่งพัฒนาโดย
หน่วยงานรัฐหรือเอกชนไทย
อย่างมีนัยสำคัญ



ต้องผ่านการทดสอบคุณภาพและ
รับรองมาตรฐานโดยสถาบันที่น่าเชื่อถือ



ตรวจสอบราคาสินค้าและบริการนวัตกรรม
ที่ผ่านการตรวจสอบคุณสมบัติ

สำนักงานประมาณ



จัดทำและประกาศบัญชีนวัตกรรมไทย

สินค้าและบริการจะได้รับ
การขึ้นบัญชีนวัตกรรมไทย
เป็นเวลาสูงสุด 8 ปี



หน่วยงานของรัฐสามารถซื้อสินค้า
และบริการที่อยู่ในบัญชีนวัตกรรมไทย
ด้วยวิธี**กรณีพิเศษ**

ผลการดำเนินงาน
ณ 16 ม.ค. 2560

ยื่นแบบคำขอฯ
182 รายการ

ผ่านการรับรอง
77 รายการ

ประกาศขึ้นบัญชี
46 รายการ

ภาษี 300%

ลงทุนวิจัย พัฒนา และนวัตกรรม



ผู้ประกอบการสามารถนำค่าใช้จ่ายการวิจัยและพัฒนาเทคโนโลยีและนวัตกรรม เพื่อขอยกเว้นภาษีเงินได้เป็นจำนวน 3 เท่าของค่าใช้จ่ายจริงโดยไม่เกินเพดานสูงสุด ดังนี้

บวกเพิ่ม 6% ของรายได้ ส่วนที่เกิน 200 ล้านบาท

บวกเพิ่ม 9% ของรายได้ ส่วนที่เกิน 50 ล้านบาทแต่ไม่เกิน 200 ล้านบาท

60% ของรายได้ ส่วนที่ไม่เกิน 50 ล้านบาท



ยิ่งจ่าย ยิ่งได้คืน การขอรับสิทธิประโยชน์ทางภาษี



1. **Pre-approval** เพื่อขอรับรองโครงการวิจัยฯ ก่อนการใช้สิทธิประโยชน์

หรือ

2. **Self-declaration** เพื่อขอรับการตรวจประเมินระบบบริหารการวิจัยฯ และขึ้นทะเบียนใช้สิทธิประโยชน์ด้วยตนเอง

ขอยกเว้นภาษี 300%

ซึ่งขึ้นทะเบียนกับกรมสรรพากรและได้รับการประกาศในราชกิจจานุเบกษา



ผลการดำเนินงานปีงบประมาณ 2558 - 2560

ปีงบประมาณ	โครงการวิจัยที่ยื่นขอรับรอง	มูลค่าโครงการ (ล้านบาท)	โครงการวิจัยที่ได้รับรอง	มูลค่าโครงการ (ล้านบาท)	บริษัท (ราย)
2558 - 2559	817	4,217	589	3,060	117
2560 (31 ธ.ค. 59)	206	848	62	186	68

Thailand Tech Show : จากหิ้งสู่ห้าง

ขับเคลื่อนผลงานวิจัยสู่เชิงพาณิชย์

หาไอเดียทำธุรกิจนวัตกรรม



งานแสดงผลงานเทคโนโลยีพร้อมถ่ายทอด



ครั้งที่ 1/2559

- กรุงเทพฯ 22-24 ก.พ. 59
- เชียงใหม่ 26 เม.ย. 59
- ขอนแก่น 28 พ.ค. 59
- สงขลา 31 พ.ค. 59

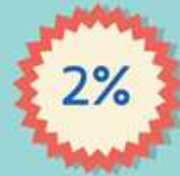
ครั้งที่ 2/2559

- กรุงเทพฯ 8-10 ก.ย. 59
- ขอนแก่น 27 ต.ค. 59
- สงขลา 22 พ.ย. 59
- เชียงใหม่ 15 ธ.ค. 59

โอกาสดี 1 ปี
มี 2 ครั้ง



ซื้อแล้วใช้สิทธิได้นาน 3-5 ปี



ขายได้ จ่ายคืน เจ้าของ IP
2% จากยอดขาย



3 เดือน 30,000 บาทที่จ่ายไป
นำมาหักลดได้อีก

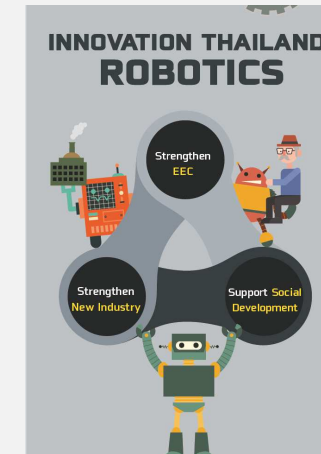
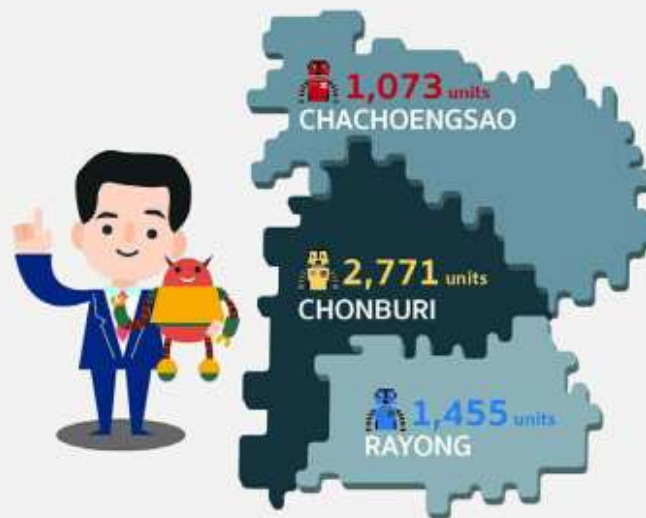
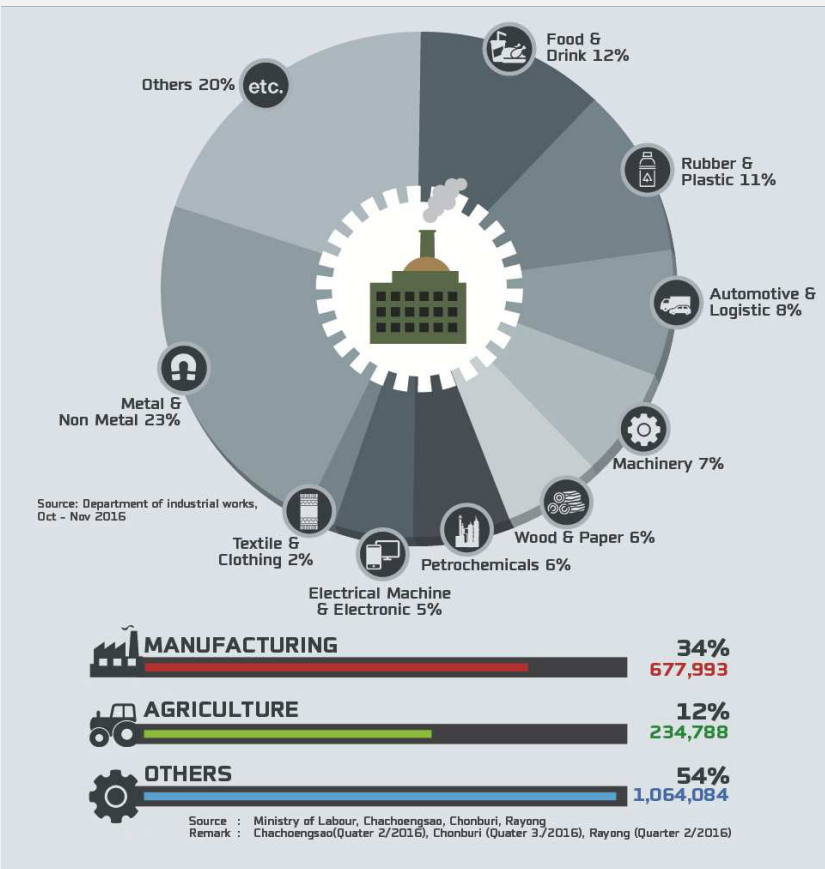
ผลการดำเนินงาน

Thailand Tech Show	จำนวนพันธมิตร	จำนวนเทคโนโลยี	จำนวนความสนใจขอรับถ่ายทอดเทคโนโลยี	จำนวนผู้ประกอบการเข้าร่วมงาน
ครั้งที่ 1/2559	19	153	207	956
ครั้งที่ 2/2559	26	183	419	2,240

มีจำนวนสัญญาอนุญาตใช้สิทธิที่ลงนามแล้ว 21 รายการ

Eastern Economic Corridor of Innovation: EECi

Industries, Employment & Robotic in Eastern Economic Corridor (2016)



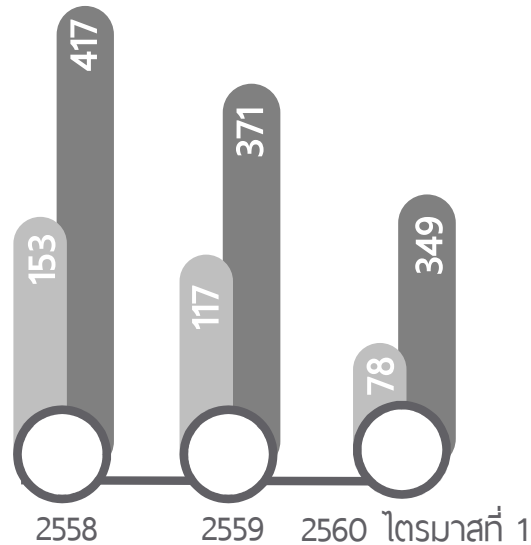
EECi Conceptual Framework



ร่วมวิจัย รับจ้างวิจัย ฝึกอบรม และวิเคราะห์ทดสอบ

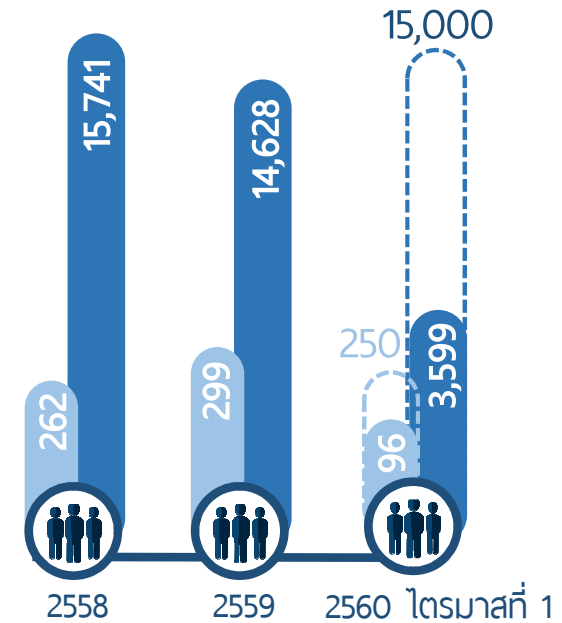
ร่วมวิจัย

- จำนวนโครงการ (โครงการ)
- มูลค่าโครงการ (ล้านบาท)



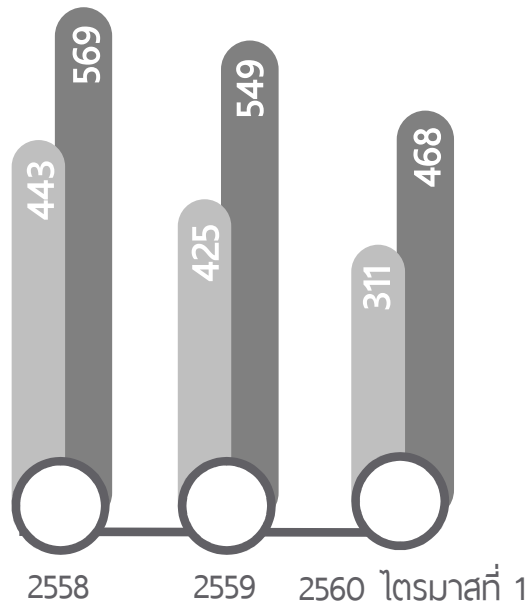
พัฒนาผู้ประกอบการด้าน วทน.

- จำนวนกิจกรรม/หลักสูตรเพื่อพัฒนาศักยภาพ (กิจกรรม/หลักสูตร)
- จำนวนคนที่ได้รับการพัฒนาศักยภาพ (คน)
- เป้าหมายทั้งปี



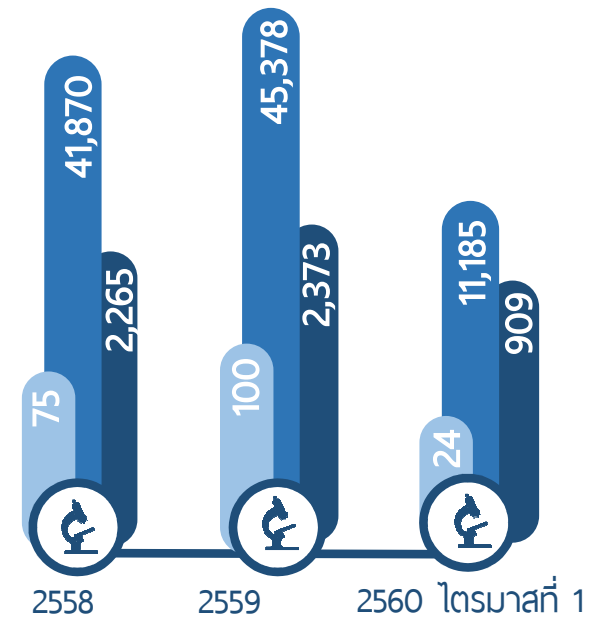
รับจ้างวิจัย

- จำนวนโครงการ (โครงการ)
- มูลค่าโครงการ (ล้านบาท)



บริการวิเคราะห์ทดสอบ

- รายได้จากการให้บริการ (ล้านบาท)
- จำนวนรายการที่ให้บริการ (รายการ)
- จำนวนลูกค้า (ราย)



เร่งผลักดันงานวิจัยและพัฒนา

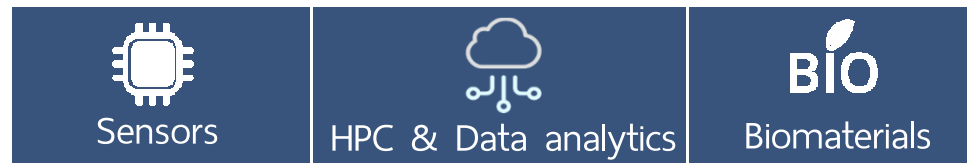
ตอบอุตสาหกรรมหลักของประเทศ

บูรณาการวิจัยสู่การใช้ประโยชน์

NOW



Integrated Technology Platform



Relevance
Excellence
Impact



- ฐานความสามารถเพื่อตอบโจทย์ประเทศในปัจจุบันและอนาคต
- สร้าง visibility ของ สวทช. ในการสร้างองค์ความรู้ที่นำไปใช้ประโยชน์

Platform Technology

PAST



บูรณาการวิจัยเพื่อเศรษฐกิจของประเทศ

NOW

ประเด็นวิจัยมุ่งเน้น

FUTURE

Functional Ingredients

- การบูรณาการองค์ความรู้และเทคโนโลยีฐานของแต่ละศูนย์แห่งชาติ
- ทำงานกับพันธมิตรกับหน่วยงานรัฐทั้งในและนอกกระทรวงวิทยาศาสตร์ฯ เช่น Agenda-based Food Innopolis และผู้ใช้ผู้ประกอบการภาคเอกชน



Health & Quality of Life

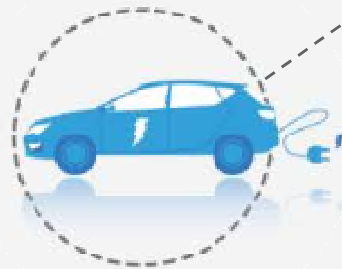


Modern Agriculture



Energy Storage

- Battery Pack
- Testing Battery
- Charging Station
- Energy Management



Bioenergy/Biochemical



รายงานทางการเงิน

งบแสดงฐานะการเงิน ข้อมูลเปรียบเทียบไตรมาสที่ 1 ปี 2560 กับ 2559

หน่วย: ล้านบาท

ผลการดำเนินงาน	a	b	c = (a-b)/b
	2560	2559	ผลต่าง
สินทรัพย์	10,523.95	11,084.71	(5.06%)
เงินสดและเงินฝากธนาคาร	3,909.70	4,590.22	(14.83%)
ลูกหนี้การค้า (สุทธิ)	66.97	68.90	(2.79%)
เงินทดรองจ่าย	13.76	11.61	18.54%
สินทรัพย์หมุนเวียนอื่น	129.78	94.37	37.53%
เงินลงทุนในหุ้นบริษัท	61.26	59.76	2.51%
เงินลงทุนในหน่วยบริการ	399.50	109.65	264.34%
เงินลงทุนเพื่อขาย	13.71	13.71	
ลูกหนี้เงินกู้ออกเบี้ยต่ำ	294.42	374.20	(21.32%)
เงินมัดจำและเงินค้ำประกัน	13.90	13.09	6.19%
อสังหาริมทรัพย์เพื่อการลงทุน (สุทธิ)	2,169.45	2,317.47	(6.39%)
ที่ดิน อาคาร และอุปกรณ์ (สุทธิ)	3,290.34	3,276.27	0.43%
สินทรัพย์ตามสัญญาเช่าการเงิน (สุทธิ)	72.02	88.25	(18.39%)
สินทรัพย์ไม่มีตัวตน (สุทธิ)	89.14	67.19	32.68%
สินทรัพย์ไม่หมุนเวียนอื่น	0.00	0.03	(100.00%)

บัญชีออมทรัพย์ 629.97 au.

มีข้อจำกัด 353.82 au.

ไม่มีข้อจำกัด 276.15 au.

บัญชีฝากประจำ 14 วัน, 3 ด., 5 ด., 6 ด. และ 12 ด. 3,279.73 au.

- ภาษีมูลค่าเพิ่มรอรับคืนจากกรมสรรพากร 97.49 au.
เพิ่มขึ้นจากปี 59 จำนวน 41.39 au.

เงินลงทุนในหุ้น บมจ.อินเทอร์เน็ท ประเทศไทย
ปิดตลาด 4.70 บ./หุ้น กำไรเพิ่มขึ้นจากปี 59 จำนวน 162.35 au.
ลงทุนเพิ่ม 42,500,000 หุ้น ทุน 3 บาท/หุ้น จำนวน 127.50 au.

มีลูกค้ากู้ออกเพิ่ม เพียง 4 ราย จำนวน 34.62 au.
ลูกค้าเดิมชำระเงิน 114.40 au.

- ค่าเสื่อมราคา 156.18 au.
- ค่าก่อสร้างศูนย์วิเคราะห์ทดสอบทางนาโนเทคโนโลยี 5.39 au.
- ปรับปรุงพื้นที่และระบบปรับอากาศ INC2 อาคาร D 2.21 au.

งบแสดงฐานะการเงิน ข้อมูลเปรียบเทียบไตรมาสที่ 1 ปี 2560 กับ 2559

หน่วย: ล้านบาท

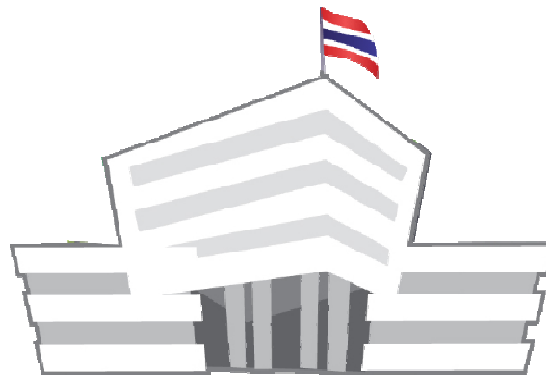
a b c = (a-b)/b

ผลการดำเนินงาน	2560	2559	ผลต่าง
หนี้สินและเงินกองทุน	10,523.95	11,084.71	(5.06%)
หนี้สิน	2,105.72	2,811.18	(25.09%)
เจ้าหนี้การค้า	103.94	93.19	11.53%
ค่าใช้จ่ายค้างจ่าย	63.21	60.34	4.76%
หนี้สินหมุนเวียนอื่น	1,072.84	1,787.48	(39.98%)
เงินบำเหน็จ/เงินสมนาคุณ สวทช. รอจ่าย	741.77	707.87	4.79%
หนี้สินตามสัญญาเช่าการเงิน	72.02	88.25	(18.39%)
หนี้สินไม่หมุนเวียนอื่น	51.94	74.05	(29.86%)
ส่วนของกองทุน	8,418.23	8,273.53	1.75%
ทุน สวทช.	889.86	889.86	
รายได้สูง (ต่ำ) กว่าค่าใช้จ่ายสะสมต้นงวด	7,423.33	7,590.67	(2.20%)
บวก รายได้สูง (ต่ำ) กว่าค่าใช้จ่ายในงวดนี้	(124.46)	(274.16)	(54.60%)
รายได้สูง (ต่ำ) กว่าค่าใช้จ่ายสะสมปลายงวด	7,298.87	7,316.51	(0.24%)
บวก กำไร/ขาดทุน ที่ยังไม่เกิดขึ้นในหลักทรัพย์เพื่อขาย	229.50	67.15	241.77%
รายได้สูง (ต่ำ) กว่าค่าใช้จ่ายสุทธิ	7,528.37	7,383.66	1.96%

- รับล่วงหน้าเงินงบประมาณแผ่นดินไตรมาสที่ 2-4 ปี 60 น้อยกว่า ปี 59 จำนวน 705.21 ลบ.
ปี 60 รับล่วงหน้า 917.44 ลบ.
ปี 59 รับล่วงหน้า 1,622.65 ลบ.

เงินมัดจำรับค่าเช่า เพิ่มขึ้น 1.47 ลบ.
เงินมัดจำรับค่าบริการ เพิ่มขึ้น 2.03 ลบ.
เงินค้ำประกันรับตามสัญญา ลดลง 25.70 ลบ.

ขอบคุณครับ

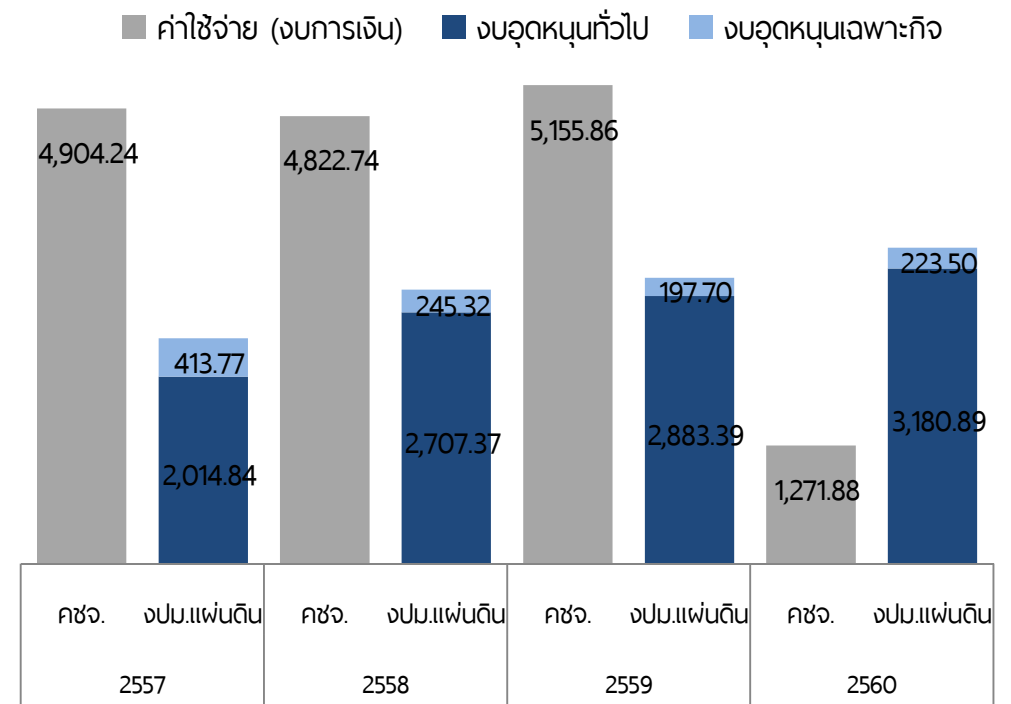
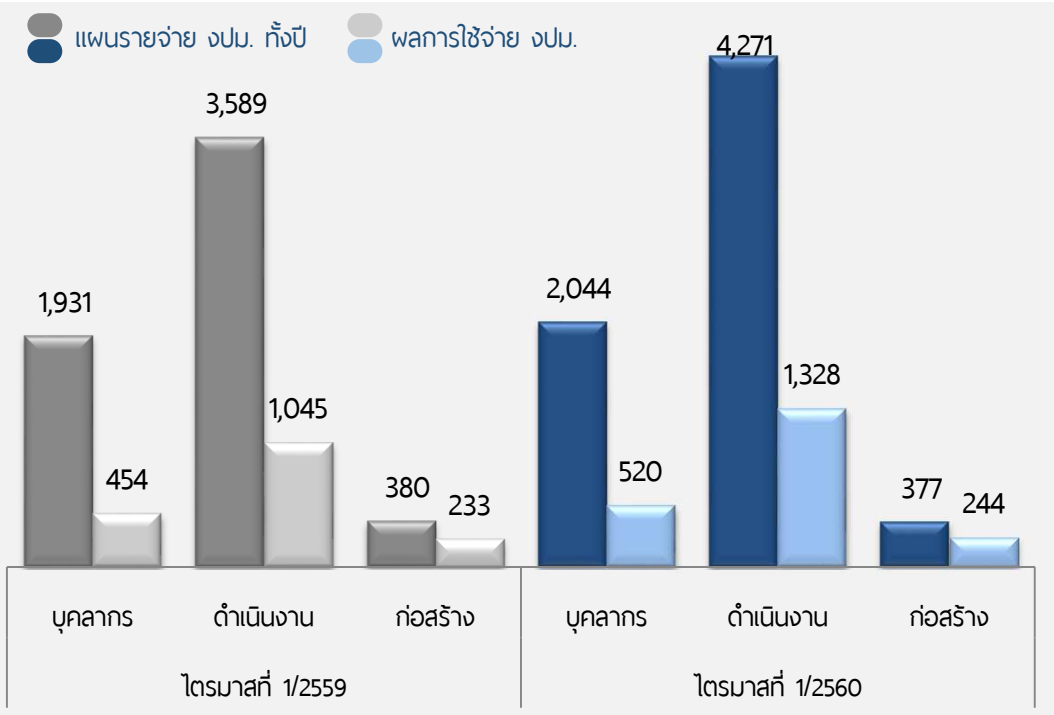


Backup

ผลการใช้จ่ายงบประมาณ

ปีงบประมาณ 2560 สวทช. ได้รับอนุมัติแผนรายจ่ายจาก กวทช. 6,692 ล้านบาท ณ ไตรมาสที่ 1 สวทช. มีผลการใช้จ่ายงบประมาณรวมทั้งสิ้น 2,091.81 ล้านบาท คิดเป็นร้อยละ 31 ของแผนทั้งปี

ปีงบประมาณ 2560 สวทช. ได้รับเงินอุดหนุนจากเงินงบประมาณแผ่นดินเพิ่มขึ้นจากปี 2559 จำนวน 323.30 ล้านบาท (10.49%)



ผลการใช้จ่ายงบประมาณ

- งบบุคลากร 519.62 ล้านบาท (25% ของแผนทั้งปี)
 - งบดำเนินงาน 1,327.75 ล้านบาท (31% ของแผนทั้งปี)
 - งบก่อสร้าง 244.44 ล้านบาท (65% ของแผนทั้งปี)

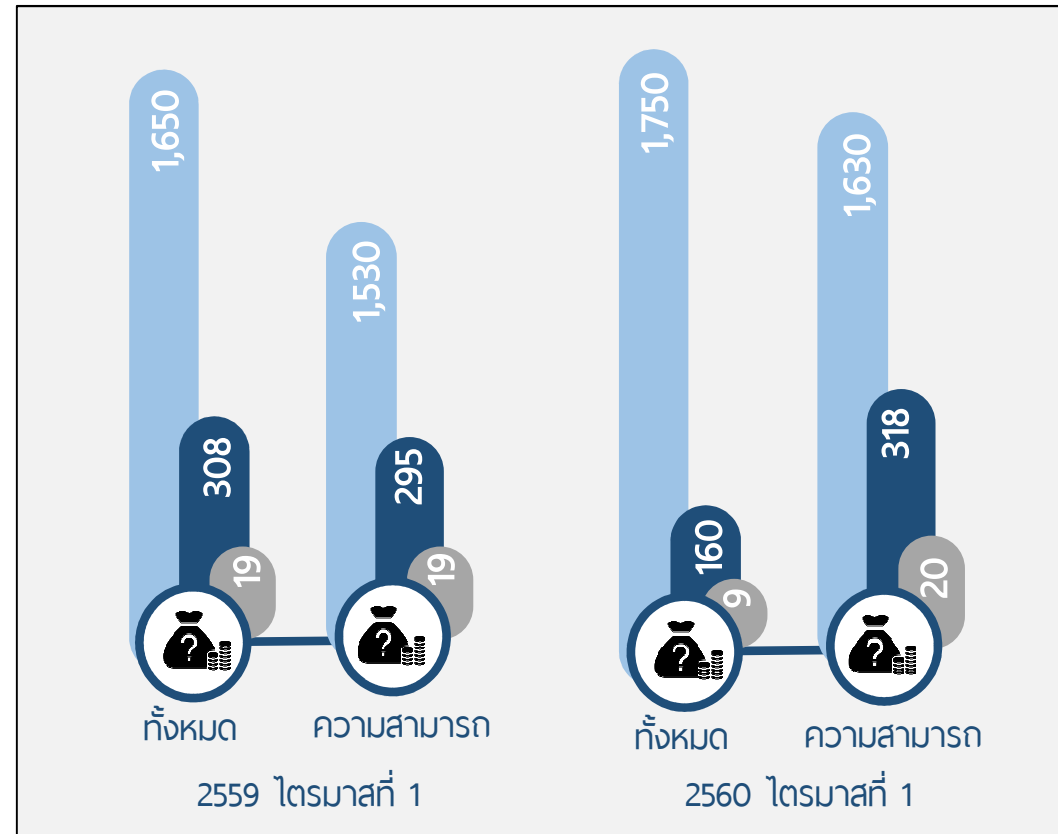
การใช้จ่าย งบประมาณ.	Q1	Q2	Q3	Q4
แผน (สะสม)	2,374.34	3,988.48	5,173.04	6,692
ผล (สะสม)	2,091.81			

ผลรายได้ (ไม่รวมงบประมาณแผ่นดิน)

รายได้แยกตามประเภท	แผนทั้งปี	พ.ย Q1/2560	พ.ย Q1/2559
อุดหนุนรับ	600	84.44	97.00
เงินสนับสนุนการพัฒนา ก และ ก ๑	300	66.17	41.74
รับจ้าง/ร่วมวิจัย	220	62.09	65.06
รายได้จากผลงานวิจัยและองค์ความรู้	40	7.45	7.49
บริการเทคนิค/วิชาการ	120	23.78	20.42
ฝึกอบรม/สัมมนา/นิทรรศการ	200	32.23	23.67
ค่าเช่าและบริการสถานที่	150	41.85	39.24
รวมรายได้จากความสามารถ	1,630	318.01	294.61
อื่นๆ เช่น ดอกเบี้ย ค่าปรับ เบ็ดเตล็ด	120	(157.79)	13.70
รวมทั้งสิ้น	1,750	160.22	308.31

- รายได้จากความสามารถ **เพิ่มขึ้น** จากปี 2559 จำนวน 23.4 ล้านบาท หรือคิดเป็นร้อยละ 7.94
- รายได้จากความสามารถ 318.01 ล้านบาท คิดเป็นร้อยละ 9.34 ของงบประมาณแผ่นดินที่ สวทช. ได้รับในปีงบประมาณ 2560

● แผนรายได้
 ● ผลรายได้
 ● สัดส่วนผลต่อแผนรายได้
 หน่วย : ล้านบาท

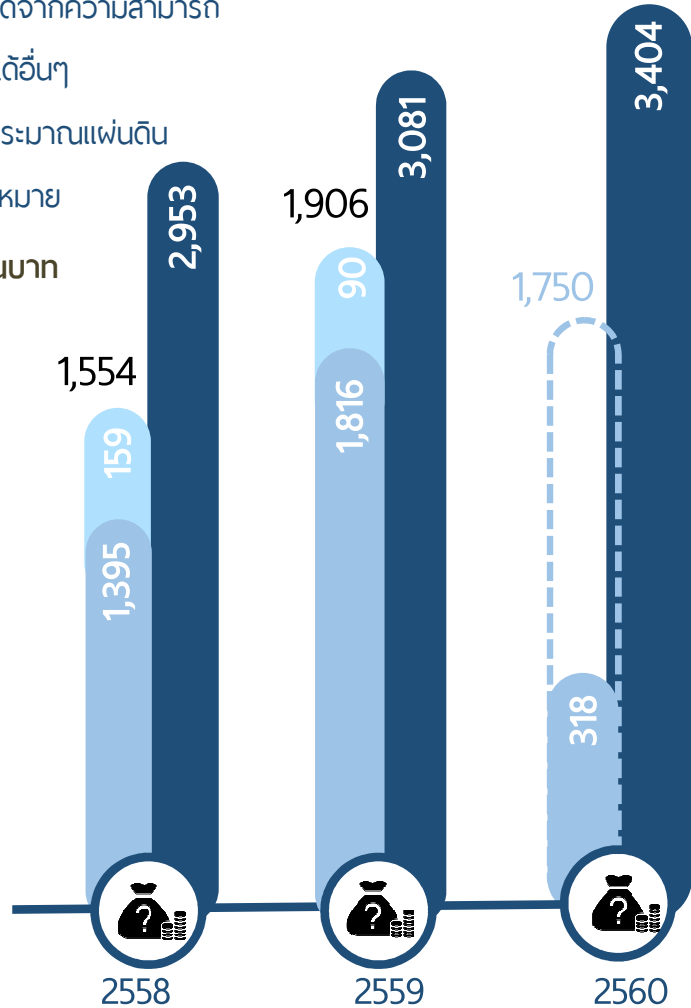


รายได้ (ทั้งหมด)	Q1	Q2	Q3	Q4
แผน (สะสม)	398	690	1,300	1,750
พ.ย (สะสม)	160.22			

รายได้จากการดำเนินงาน

ประเภทรายได้

- รายได้จากความสามารถ
 - รายได้อื่นๆ
 - งบประมาณแผ่นดิน
 - เป้าหมาย
- หน่วย : ล้านบาท



รายได้จากการดำเนินงาน / รายได้ทั้งหมด

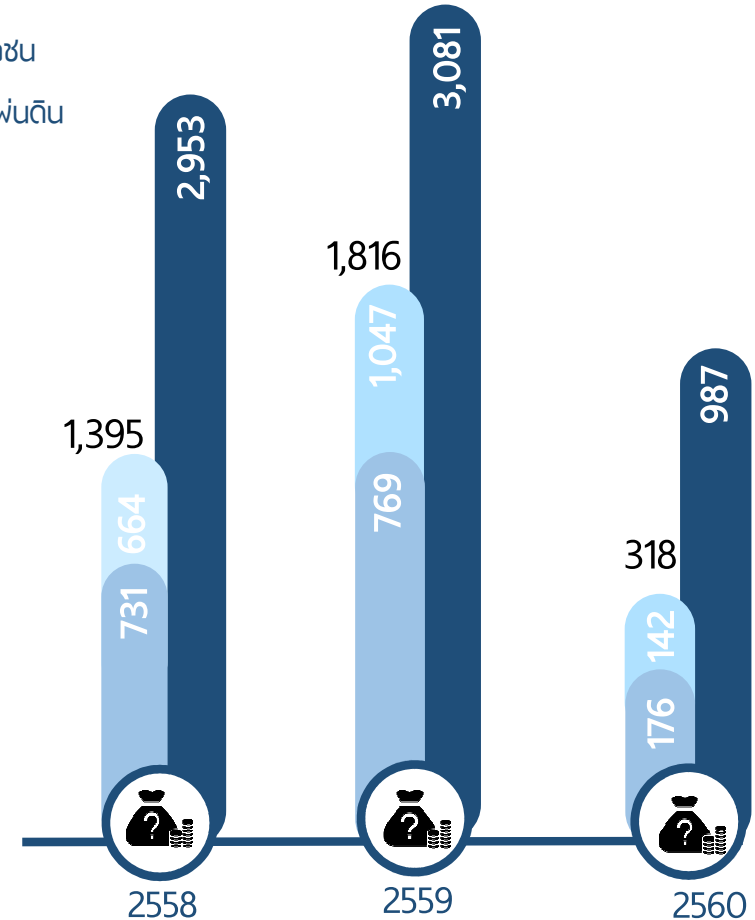
34%

38%

9%

แหล่งรายได้

- รายได้ Competitive Fund
 - รายได้ภาคเอกชน
 - งบประมาณแผ่นดิน
- หน่วย : ล้านบาท



สัดส่วน เอกชน : Competitive Fund : งบ. แผ่นดิน

17 : 16 : 68

16 : 21 : 63

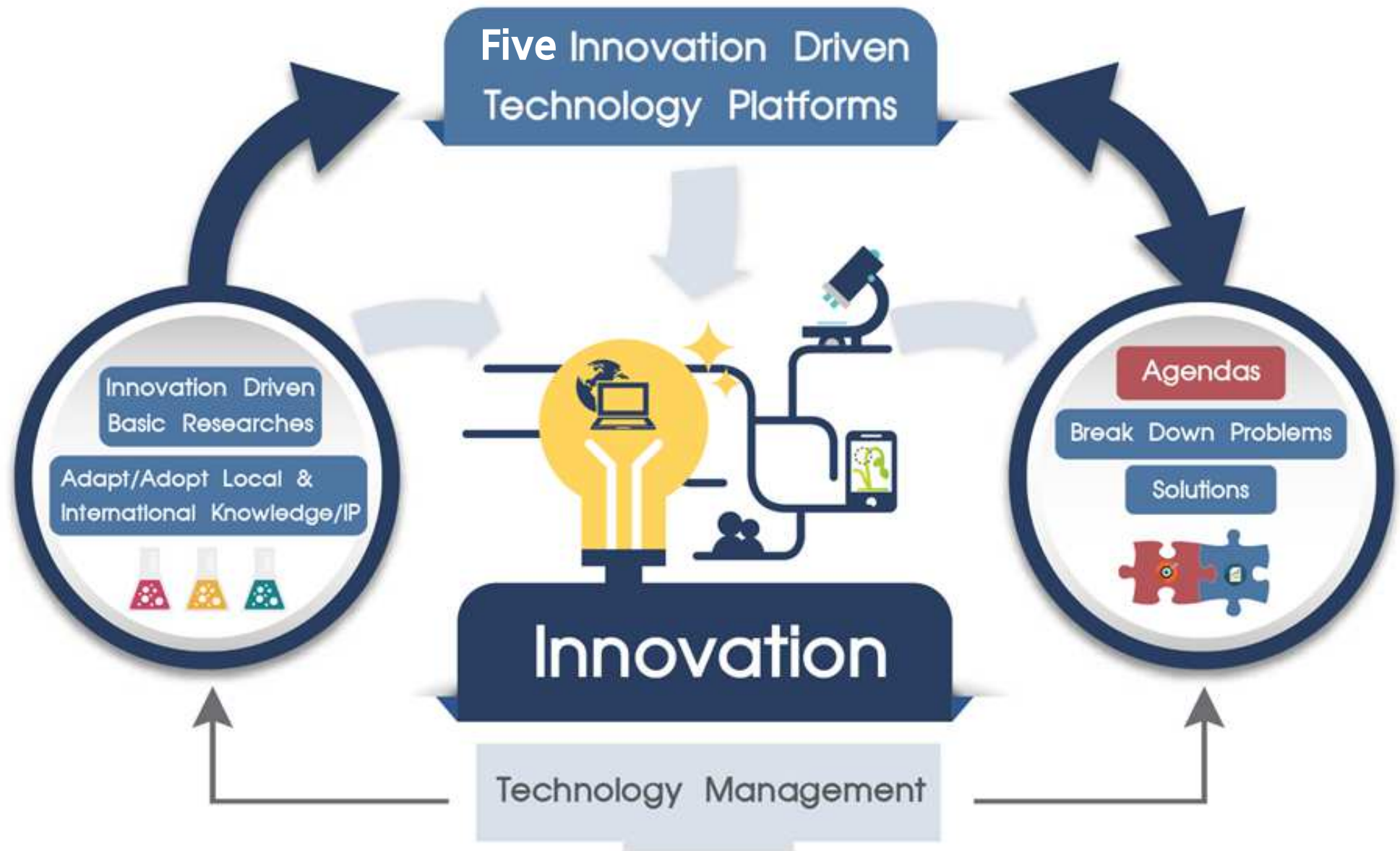
13 : 11 : 76

งบรายได้ค่าใช้จ่าย ข้อมูลเปรียบเทียบไตรมาสที่ 1 ปี 2559 กับ 2558

หน่วย : ล้านบาท

ผลการดำเนินงาน	2560			2559			ผลต่าง ผล 2560 เทียบ 2559
	แผนทั้งปี	ผล	ผล เทียบแผน	แผนทั้งปี	ผล	ผล เทียบแผน	
รายได้	5,154.39	1,147.42	22.26%	4,731.00	850.01	17.97%	34.99%
งบประมาณแผ่นดิน	3,404.39	987.20	29.00%	3,081.00	541.70	17.58%	82.24%
อุดหนุนรับ	600.00	84.44	14.07%	500.00	96.99	19.40%	(12.94%)
เงินสนับสนุนการพัฒนา ก และ ก ๑	300.00	66.17	22.06%	300.00	41.74	13.91%	58.53%
รับจ้าง/ร่วมวิจัย	220.00	62.09	28.22%	220.00	65.06	29.57%	(4.57%)
รายได้จากผลงานวิจัยและองค์ความรู้	40.00	7.45	18.63%	40.00	7.49	18.73%	(0.53%)
บริการเทคนิค/วิชาการ	120.00	23.78	19.82%	120.00	20.42	17.02%	16.45%
ฝึกอบรม/สัมมนา/นิทรรศการ	200.00	32.23	16.12%	200.00	23.67	11.84%	36.16%
ค่าเช่าและบริการสถานที่	150.00	41.85	27.90%	150.00	39.24	26.16%	6.65%
อื่นๆ เช่น ดอกเบี้ย ค่าปรับ เบ็ดเตล็ด	120.00	(157.79)	(131.49%)	120.00	13.70	11.42%	(1251.75%)
ค่าใช้จ่าย	6,581.00	1,048.75	15.94%	5,573.00	911.79	16.36%	15.02%
ค่าใช้จ่ายด้านบุคลากร	2,310.00	524.83	22.72%	2,184.00	495.97	22.71%	5.82%
ค่าใช้จ่ายดำเนินงาน	4,271.00	523.92	12.27%	3,389.00	415.82	12.27%	26.00%
รายได้สูง(ต่ำ)กว่าค่าใช้จ่าย ก่อนหักค่าเสื่อมราคา		98.67			(61.78)		(259.71%)
ค่าเสื่อมราคา		223.12			212.39		5.05%
รายได้สูง(ต่ำ)กว่าค่าใช้จ่าย		(124.46)			(274.16)		(54.60%)

New Concept in Doing RDI of NSTDA



บูรณาการวิจัยเพื่อเศรษฐกิจของประเทศ (ต่อ)

บทบาทของ สวทช. ใน EV Ecosystems

Standard & Testing

Light Wight
Integration Design
Battery Pack
Motor & Drive
Electronic & Software
Charging System



การสนับสนุนเชิงเทคนิค

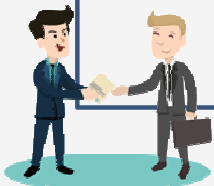
Design & Analysis
การเลือกใช้, ออกแบบ
การเลือกใช้, ประกอบแพค
การเลือกใช้, ออกแบบ
การออกแบบและพัฒนา
การเลือกใช้, ออกแบบ



ความปลอดภัยของผู้บริโภค

สนับสนุนผู้ผลิตในการออกแบบ
เลือกใช้ชิ้นส่วนอย่างมี
ประสิทธิภาพ

ที่ปรึกษาทางเทคนิคสำหรับผู้กำหนดนโยบาย



สวทช. เป็นพันธมิตรหลักของภาครัฐ ภาคเอกชน และประชาชน ในด้านเทคโนโลยีและความรู้
เกี่ยวข้องกับยานยนต์ไฟฟ้า

