

วาระที่ 5.1

ผลการดำเนินงานของ สวทช.

ไตรมาสที่ 2 ปีงบประมาณ 2559

ผลการดำเนินงาน ตามแผนการดำเนินงานและงบประมาณ

เป้าหมายการดำเนินงานในแผนกลยุทธ์ 5 ปี (2555-2559)

3x

สร้างผลงานวิจัยที่สามารถนำไปใช้ประโยชน์ได้จริงจนก่อให้เกิดผลกระทบต่อเศรษฐกิจและสังคมของประเทศ คิดเป็นมูลค่าไม่ต่ำกว่า 3 เท่าของค่าใช้จ่ายของ สวทช.

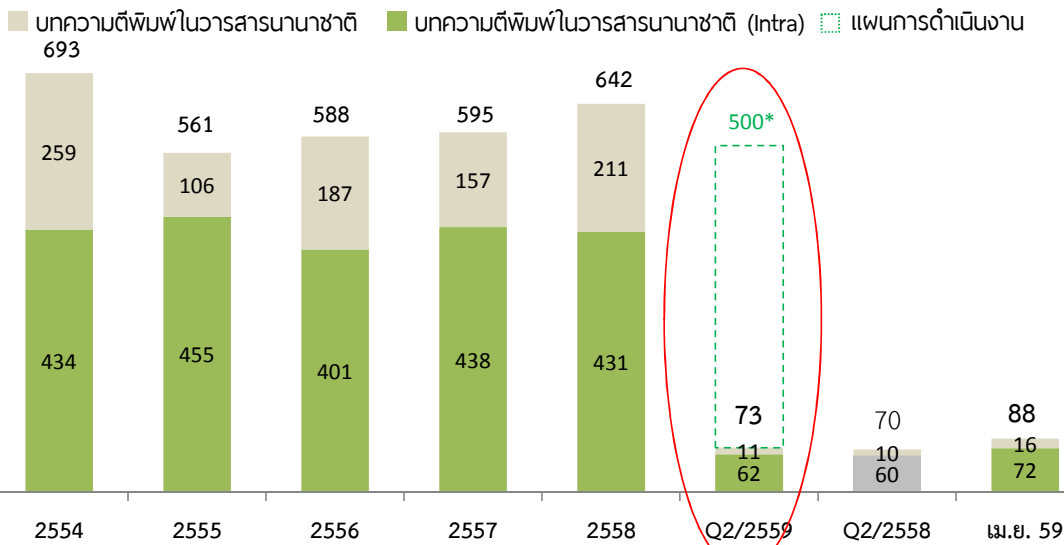
2x

ผลักดันให้เกิดการลงทุนด้าน ว และ ท ของภาคการผลิต ภาคบริการ และภาคเกษตรกรรมเพิ่มขึ้นเป็น 2 เท่าของการลงทุนในปี 2554*

* การลงทุนด้าน ว และ ท ในภาคการผลิต ภาคบริการ และภาคเกษตรกรรม ปี 2554 เท่ากับ 4,590 ล้านบาท

การสร้างองค์ความรู้และทรัพย์สินทางปัญญา

บทความตีพิมพ์ในวารสารนานาชาติ



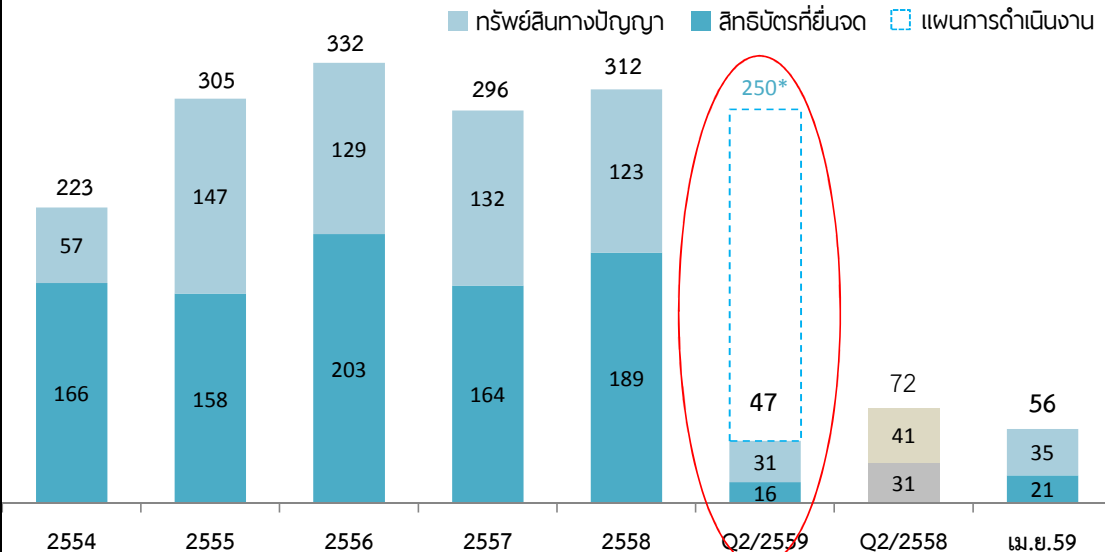
แผนและผลการดำเนินงานรายไตรมาส ปี 2559 (BSC)

บทความ (Intra)	Q1	Q2	Q3	Q4
แผน (สะสม)*	38	138	300	500
ผล (สะสม)	15	62	72 (เม.ย.)	

- ✓ ตีพิมพ์ในวารสารที่มี Impact Factor มากกว่า 2 = 42 ฉบับ
- ✓ ร่วมสนับสนุนการผลิตบทความฯ ในหน่วยงานอื่นๆ (Extramural) 11 ฉบับ

*คาดการณ์จำนวนบุคลากรวิจัย (JF2000) สวทช. เท่ากับ 1,250 คน

ทรัพย์สินทางปัญญา



แผนและผลการดำเนินงานรายไตรมาส ปี 2559 (BSC)

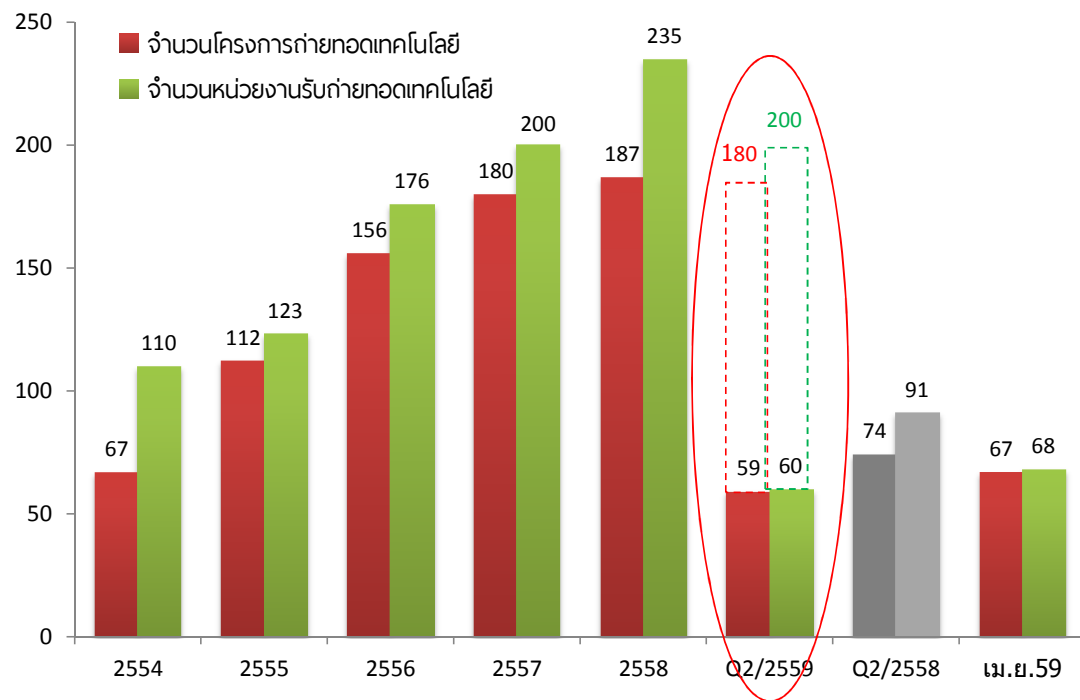
IP	Q1	Q2	Q3	Q4
แผน (สะสม)*	25	75	150	250
ผล (สะสม)	9	47	56 (เม.ย.)	

- ✓ ทรัพย์สินทางปัญญาของ สวทช. ได้แก่ สิทธิบัตร อนุสิทธิบัตร ความลับทางการค้า พันธุ์พืช และผังภูมิวงจรรวม
- ✓ เน้นการคุ้มครองทรัพย์สินทางปัญญาที่มีศักยภาพเชิงพาณิชย์

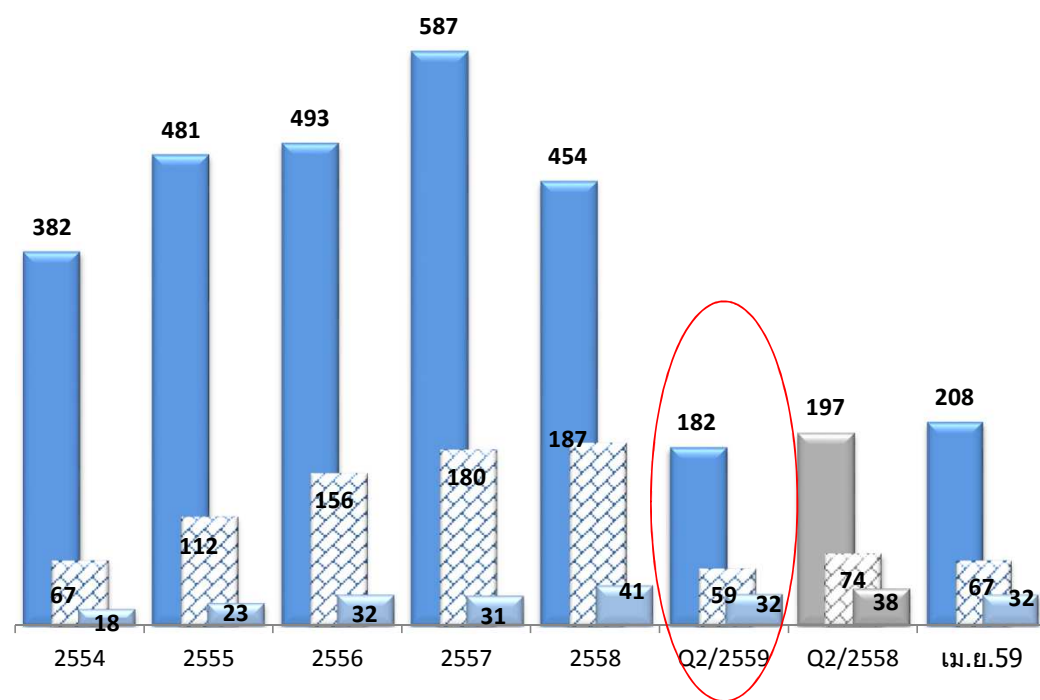
การนำผลงานวิจัย พัฒนา และนวัตกรรมไปประยุกต์ใช้ในภาคการผลิต บริการ และชุมชน

สวทช. ไม่เพียงแต่ผลิตผลงานวิจัย

แต่มุ่งผลักดันให้เกิดการนำผลงานวิจัยพัฒนาไปใช้ประโยชน์ได้จริงในทุกภาคส่วนให้มากขึ้น

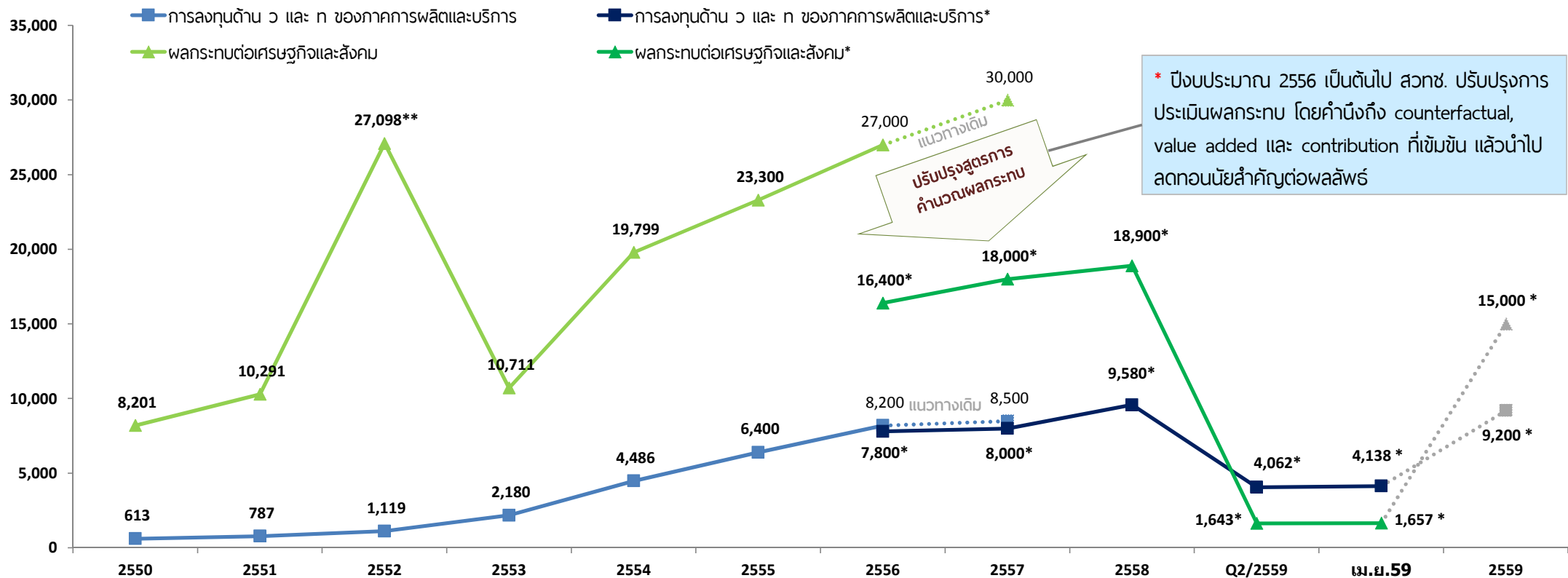


การถ่ายทอดเทคโนโลยี	แผนทั้งปี	wa Q1/59	wa Q2/59	wa เม.ย.59
จำนวนโครงการถ่ายทอดเทคโนโลยี	180	21	59	67
จำนวนหน่วยงานรับถ่ายทอดเทคโนโลยี	200	20	60	68



- จำนวนโครงการวิจัยที่แล้วเสร็จ
- ▨ จำนวนโครงการที่ถ่ายทอดเทคโนโลยี
- สัดส่วนจำนวนโครงการถ่ายทอดเทคโนโลยีต่อจำนวนโครงการที่แล้วเสร็จ

การลงทุนและผลกระทบจากการดำเนินงานของ สวทช.



* ปีงบประมาณ 2556 เป็นต้นไป สวทช. ปรับปรุงการประเมินผลกระทบ โดยคำนึงถึง counterfactual, value added และ contribution ที่เพิ่มขึ้น แล้วนำไปลดทอนนัยสำคัญต่อผลลัพธ์

ปรับปรุงสูตรการคำนวณผลกระทบ
แนวทางเดิม

- ✓ การลงทุนด้าน ๖ และ ๓ ของภาคการผลิตและบริการที่เพิ่มขึ้นอย่างต่อเนื่อง แสดงให้เห็นถึงความต้องการ และความเชื่อมั่นใน ๖ และ ๓ เพิ่มขึ้นเรื่อยๆ
- ✓ ผลกระทบทางเศรษฐกิจที่เกิดขึ้นช่วยสะท้อนคุณค่าและความคุ้มค่า ของการลงทุน ๖ และ ๓ อย่างชัดเจน

**ผลกระทบของ Western Digital 8,100 ล้านบาท

ตัวอย่างผลงานวิจัย ที่นำไปใช้ประโยชน์



บำบัดน้ำเสียแบบเคลื่อนที่ด้วย "เครื่องผลิตหัวเชื้อจุลินทรีย์" On-site Microbial Reactor: OMR



เมื่อระบบบำบัดน้ำเสียของโรงงาน กลายเป็นห้องใช้การทำงานที่เกิดค่าใช้จ่ายสูง "จุลินทรีย์" จึงถูกหยิบยกมาเป็นผู้ช่วยตัวสำคัญ บริษัทคีนจึงร่วมกับไบโอเทคพัฒนา "เครื่องผลิตหัวเชื้อจุลินทรีย์บำบัดน้ำเสียแบบเคลื่อนที่ได้" เครื่องแรกของเอเชียแปซิฟิก "เร็วกว่า-เข้มข้นกว่า-สดใหม่กว่า" ตอบโจทย์ระบบบำบัดน้ำโรงงานอุตสาหกรรมทุกระดับ



- บริษัทคีนถือเป็นตัวอย่างธุรกิจชีวภาพยุคใหม่ที่มีการทำธุรกิจจากฐานความรู้ทางเทคโนโลยีชีวภาพ โดยร่วมวิจัยกับไบโอเทคมาเป็นเวลานานกว่า 6 ปี
- ปัจจุบันบริษัทได้รับสิทธิในเทคโนโลยีการผลิตเครื่อง OMR เพื่อการพาณิชย์แล้ว โดยคาดว่าจะภายใน 3 ปี จะสามารถจำหน่ายเครื่อง OMR ให้แก่กลุ่มอุตสาหกรรมในประเทศไทยได้มูลค่ากว่า 500 ล้านบาท และกลุ่มอุตสาหกรรมต่างประเทศกว่า 5,000 ล้านบาท (มาเลเซีย บรูไน ญี่ปุ่น ฟิลิปปินส์ สิงคโปร์ และจีน)



เปิดตัวนวัตกรรมใหม่ "Active PAK™ กุหลาบใจได้" พักอร่อยสดนานยิ่งขึ้น



เอ็มเทคร่วมกับ บริษัท เซ็นทรัล ฟู้ด รีเทล จำกัด เปิดตัวนวัตกรรม "กุหลาบใจได้" ด้วยเทคโนโลยี EMA ที่สร้างสมดุลบรรยากาศภายในบรรจุภัณฑ์ จึงคงความสด คุณค่า และรสชาติของผักให้สด อร่อย ได้นานสูงสุด 2-5 เท่า ตอบโจทย์ความต้องการผู้บริโภค ตอกย้ำจุดยืนของท็อปส์ที่เป็นผู้นำซูเปอร์มาร์เก็ตที่ส่งความสดให้ผู้บริโภค พร้อมสานต่องานวิจัยและพัฒนา ร่วมกับ สวทช.



- ผลงานภายใต้โครงการ GII ที่พัฒนาเทคโนโลยีบรรจุภัณฑ์ด้วยการพัฒนาฟิล์มตัดแปลงสภาวะบรรยากาศแบบสมดุล
- สามารถเพิ่มระยะเวลาการวางจำหน่ายบนชั้นวางได้นานขึ้นเฉลี่ย 7-8 วัน เมื่อเทียบกับถุงพลาสติกทั่วไปเจาะรู
- ช่วยลดอัตราการสูญเสียของผักได้ร้อยละ 20 คิดเป็นมูลค่าผลกระทบประมาณ 233 ล้านบาท ภายในระยะเวลา 5 ปี

ความก้าวหน้าการดำเนินงานตามยุทธศาสตร์เร่งรัดประยุกต์ใช้งานวิจัยและพัฒนาไปสู่การปฏิบัติ

1

การพัฒนาต้นแบบผลิตภัณฑ์ใหม่ เพื่อทดสอบตลาดและการยอมรับของผู้ใช้ เพื่อนำไปสู่การผลิตเชิงพาณิชย์



เทคโนโลยีเพื่อการผ่าตัดแก้ไขผู้ป่วยที่มีความพิการหรือผิดปกติบนใบหน้า ภาวะโกลกศีรษะ และขากรรไกร **ความก้าวหน้า 60%**

✓ **ผลิตโมเดล 3 มิติ และส่งมอบให้กับทีมแพทย์** เพื่อใช้ประกอบการรักษาใน sw.จุฬาลงกรณ์ จำนวน 4 ราย และ sw.มหาราช เชียงใหม่ จำนวน 2 ราย และอยู่ระหว่างวางแผนการรักษาผู้ป่วย จำนวน 28 ราย

เครื่องเอกซเรย์คอมพิวเตอร์ 3 มิติแบบเคลื่อนย้ายได้ **ความก้าวหน้า 50%**

✓ **ปรับปรุงเครื่อง Mobile CT และประเมินคุณภาพเครื่องร่วมกับ sw.จุฬาลงกรณ์** รวมถึงอยู่ระหว่างยื่น Ethics Proposal สำหรับทดสอบในมนุษย์ และจัดทำมาตรฐาน ISO13485 ของเครื่อง Mobile CT

2

การขยายผลงานวิจัยเชิงบูรณาการสู่พื้นที่เพื่อแก้ปัญหาเรื่องข้าวอย่างเร่งด่วนและยั่งยืน



ระบบขึ้นทะเบียนเกษตรกร **ความก้าวหน้า 50%**

✓ **ปรับปรุง TAMIS Tablet (version 2)** ให้สามารถเชื่อมโยงกับฐานข้อมูลของกรมส่งเสริมการเกษตร พร้อมพัฒนาส่วนการแสดงผลให้ใช้งานง่ายมากขึ้น เชื่อมโยงข้อมูลขึ้นทะเบียนเกษตรกรไปยังเครื่องแม่ข่ายเสมือนที่อยู่บนระบบ Cloud ของสำนักงานรัฐบาลอิเล็กทรอนิกส์ (สอ.)

สนับสนุนกลุ่มผู้ผลิตข้าวอินทรีย์ **ความก้าวหน้า 50%**

✓ **จัดตั้งศูนย์การเรียนรู้เพื่อการพัฒนาเศรษฐกิจพอเพียง** (บ้านหนองเสาธง จังหวัดสงขลา) ลงพื้นที่เพื่อทำความเข้าใจกับกลุ่มชาวนาและกลุ่มเกษตรกรผลิตเมล็ดพันธุ์ข้าว **เตรียมการส่งมอบเครื่องหยอดเมล็ดพันธุ์ข้าว** ให้กับเกษตรกรในพื้นที่เป้าหมาย พร้อมทั้งส่งมอบเมล็ดพันธุ์ข้าวหอมชลสิทธิ์ให้แก่เกษตรกรในพื้นที่เป้าหมาย

3

การบูรณาการข้อมูลเพื่อเพิ่มประสิทธิภาพการใช้ประโยชน์ที่ดินด้านการเกษตร (Zoning)



✓ **ถ่ายทอดคลังสารสนเทศ (What2Grow) ข้อมูลจังหวัดกำแพงเพชร** ให้แก่ผู้ว่าราชการจังหวัดกำแพงเพชร

✓ **เพิ่มความหลากหลายพืชในระบบ What2Grow.in.th** ที่ช่วยแนะนำพืชทดแทนในพื้นที่ที่ไม่เหมาะสมปลูกข้าว มากขึ้นจากเดิม 5 ชนิด เป็น 13 ชนิด และจัดทำระบบ What2Grow เพื่อรายงานข้อมูลภัยแล้งของทั้งประเทศ

✓ **เตรียมการจัดทำ Weather Station** จำนวน 127 ชุด สำหรับใช้ในพื้นที่ดำเนินการ 16 จังหวัด

ความก้าวหน้า 50%

ตัวอย่างการนำองค์ความรู้และเทคโนโลยีไปช่วยเพิ่มประสิทธิภาพการผลิต



ณ สิ้นไตรมาสที่ 2 ITAP ให้การสนับสนุน SMEs ในการนำ ว และ ท มาพัฒนาเทคโนโลยีการผลิต ช่วยลดต้นทุนการผลิต เพิ่มยอดขาย เพิ่มกำไร และเพิ่มการจ้างงาน รวม 862 โครงการ (ต่อเนื่อง 579 ใหม่ 120 จบ 163) ก่อให้เกิดการลงทุนกว่า 280 ล้านบาท



ต้นแบบเตาอบรมควันยางพาราแบบประหยัดพลังงาน

ให้คำปรึกษาและสร้างต้นแบบระบบเตาอบรมควันยางพาราแบบประหยัดพลังงาน แบบใช้ท่อส่งลมร้อน ที่ลดต้นทุนด้านพลังงาน 0.74 บาท/กิโลกรัมยางแห้ง (ลดลงจากแบบเดิม 37%) ไม่มีความเสี่ยงจากไฟไหม้เนื่องจากมีระบบตัดสะเก็ดไฟ และคุณภาพยางแผ่นสูงจากระบบช่วยกระจายลมทำให้ยางสุกสม่ำเสมอทั่วทั้งแผ่น ส่งผลให้ผู้ผลิตยางแผ่นรมควันมีรายได้เพิ่มขึ้น **ก่อให้เกิดมูลค่าลงทุน 1.19 ล้านบาท**



การพัฒนาผลิตภัณฑ์เซลลูล์ซแบบเกล็ดจากครั้ง

ให้คำปรึกษาและพัฒนาผลิตภัณฑ์เซลลูล์ซแบบเกล็ด โดยใช้กระบวนการผลิตแบบใช้ความร้อนประกอบตัวกรองและการแยกองค์ประกอบทางเคมีจากครั้ง โดยใช้ตัวทำละลายที่มีคุณภาพได้มาตรฐาน ปลอดภัย ที่สามารถนำมาใช้กับอาหารและยา โดยยอดขายเซลลูล์ซขาวเกรดที่ใช้กับอาหารและยาประมาณ 100 ล้านบาทต่อปี **ก่อให้เกิดมูลค่าการลงทุน 0.3 ล้านบาท**

ผลงานการพัฒนากำลังคนและสร้างคุณธรรมด้าน ว และ ท



พัฒนาบัณฑิตและนักวิจัยอาชีพ

- สนับสนุนทุนต่อเนื่อง 576 ทุน เป็นระดับ ป.เอก 101 ทุน, ป.โท 389 ทุน, ป.ตรี 72 ทุน และมัธยมศึกษา 14 ทุน
- สนับสนุนนักศึกษาและบุคลากรวิจัยเข้าร่วมงานในห้องปฏิบัติการของศูนย์ฯ 59 คน เป็น นักศึกษาร่วมวิจัย 32 คน นักวิจัยร่วมวิจัย 8 คน และนักวิจัยหลังปริญญาเอก 19 คน

พัฒนาเด็ก เยาวชน และครู

- ส่งเสริมให้เยาวชนมีความรู้ความสามารถ และเกิดความสนใจ ว และ ท ผ่านกิจกรรม วิชาการและค่าย มีเด็กและเยาวชนเข้าร่วม 4,913 คน
- จัดกิจกรรมเพื่อพัฒนาความสามารถครูวิทยาศาสตร์ 175 คน



สร้างคุณธรรมผ่านสื่อ



- เสริมสร้างความรู้ผ่านรายการโทรทัศน์ และ Social Media



265,000 คน/ตอน



79,000 คน/ตอน



NSTDAChannel
TVstation
1,154,995 views



NSTDA-สวทช.
18,625 Likes

งานประชุมวิชาการประจำปี 2559 (NAC2016)



“25 ปี สวทช. วิทยาศาสตร์และเทคโนโลยี เพื่ออนาคตเศรษฐกิจและสังคมไทย”



งาน NAC2016 จัดขึ้นระหว่างวันที่ 30 มีนาคม - 2 เมษายน 2559 ณ อุทยานวิทยาศาสตร์ประเทศไทย ปทุมธานี เพื่อนำเสนอผลงานวิจัยของ สวทช. งาน NAC2016 มีผู้เข้าร่วมเพิ่มขึ้นจากปีที่ผ่านมา 20% ประกอบด้วย ประชุมวิชาการ 4,127 คน ผู้ชมนิทรรศการ 1,894 คน กิจกรรมเยี่ยมชมเอกชน 253 คน และผู้เข้าร่วมมหกรรมรับสมัครงานด้านวิทยาศาสตร์ฯ 2,355 คน

ผลงานการพัฒนาโครงสร้างพื้นฐานด้าน วทน.

การวิเคราะห์ทดสอบด้านชีวภาพ



การตรวจวิเคราะห์เชื้อก่อโรคสัตว์น้ำ



บริการตรวจวิเคราะห์แป้ง

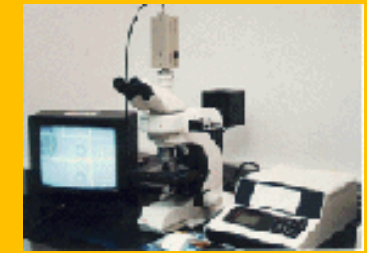


บริการจำแนกสายพันธุ์จุลินทรีย์

การวิเคราะห์ทดสอบด้านวัสดุ



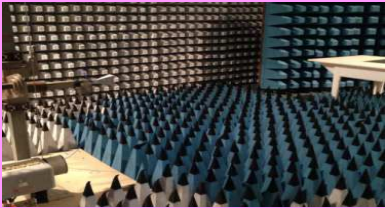
ทดสอบผลิตภัณฑ์เซรามิก
ผลิตภัณฑ์บนโต๊ะอาหาร, กระเบื้อง,
สุขภัณฑ์



บริการทดสอบสมบัติ
เชิงฟิสิกส์ของวัสดุ

Testing Services

การวิเคราะห์ทดสอบด้านไฟฟ้าและอิเล็กทรอนิกส์



การทดสอบความเข้ากันได้
ทางแม่เหล็กไฟฟ้า



การให้บริการตรวจวิเคราะห์คุณสมบัติ
ทางไฟฟ้าของแผงวงจรรวม

การวิเคราะห์ทดสอบทางนาโน



การวิเคราะห์ขนาดและ
รูปร่างวัสดุนาโน ด้านเคมี
และด้านชีวภาพ



สร้างความเข้มแข็งในงานวิจัยและพัฒนาและพร้อมให้บริการวิเคราะห์ทดสอบต่อภาคอุตสาหกรรม
ณ สัปดาห์ที่ 2 ให้บริการวิเคราะห์ ทดสอบ และสอบเทียบ 28,294 รายการ (ณ เดือน เม.ย. 59 เท่ากับ 31,190 รายการ)

ผลงานเพื่อขับเคลื่อน วทน. ของประเทศ

- ✓ สวทช. ร่วมแสดงผลงานวิจัยและพัฒนาเพื่อแก้วิกฤติยางพารา ณ ตึกสันติไมตรี ทำเนียบรัฐบาล ประกอบด้วย แผ่นยางรองรางรถไฟจากยางพารา และคอมพิวเตอร์ ยางล้อต้นประหยัดพลังงาน



- ✓ สวทช. จัดงาน Thailand Tech Show ครั้งที่ 1/2559 ณ ศูนย์การประชุมแห่งชาติสิริกิติ์ เสริมผลงานวิจัยจากห้องสุหังให้ผู้สนใจชอปปิงเทคโนโลยีพร้อมใช้กว่า 150 ผลงานจาก สวทช. และสถาบันวิจัยชั้นนำ เพื่อต่อยอดธุรกิจ



- ✓ สวทช. หนุน SME สร้างผลิตภัณฑ์จากวัสดุเหลือใช้พร้อมอวดโฉมในงานแสดงสินค้าเฟอ์ร์นิเจอร์ 2559 (TIFF2016) ณ อิมแพ็คเมืองทองธานี ร่วมขับเคลื่อนเศรษฐกิจสร้างสรรค์ของประเทศตามนโยบายของรัฐบาล



- ✓ สวทช. วท. ร่วมกับกระทรวงคมนาคม จัดงานโชว์ผลงานวิจัยระบบขนส่งทางรางที่พัฒนาในไทยและมีมาตรฐาน เตรียมใช้เสริมโครงการขนาดใหญ่ของรัฐบาล ณ สถานีรถไฟฟ้าแอร์พอร์ต เรลลิงก์ มีกทะเล



- ✓ สวทช. วท. เปิดตัวมาตรการยกเว้นภาษี 300% ขับเคลื่อนประเทศสู่นวัตกรรม ณ ศูนย์การประชุมแห่งชาติสิริกิติ์

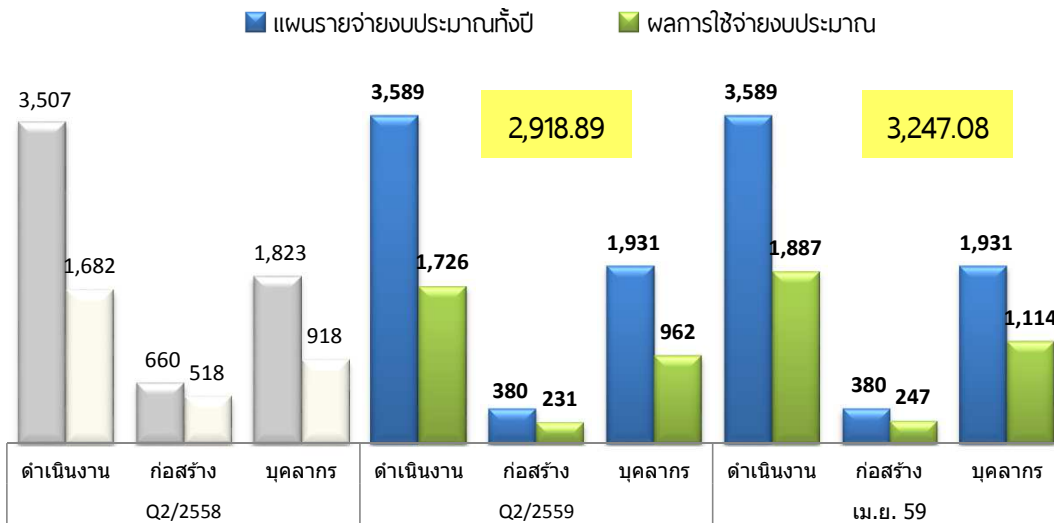


- ✓ สวทช. วท. เปิดตัว "บัญชีนวัตกรรมไทย" สร้างโอกาสผู้ประกอบการไทย เข้าถึงตลาดภาครัฐ หนึ่งในมาตรการภาครัฐที่หนุนงานวิจัยไทย ก้าวไกลด้วยมาตรฐาน ยกกระดับสู่สากล



ผลการใช้จ่ายงบประมาณ

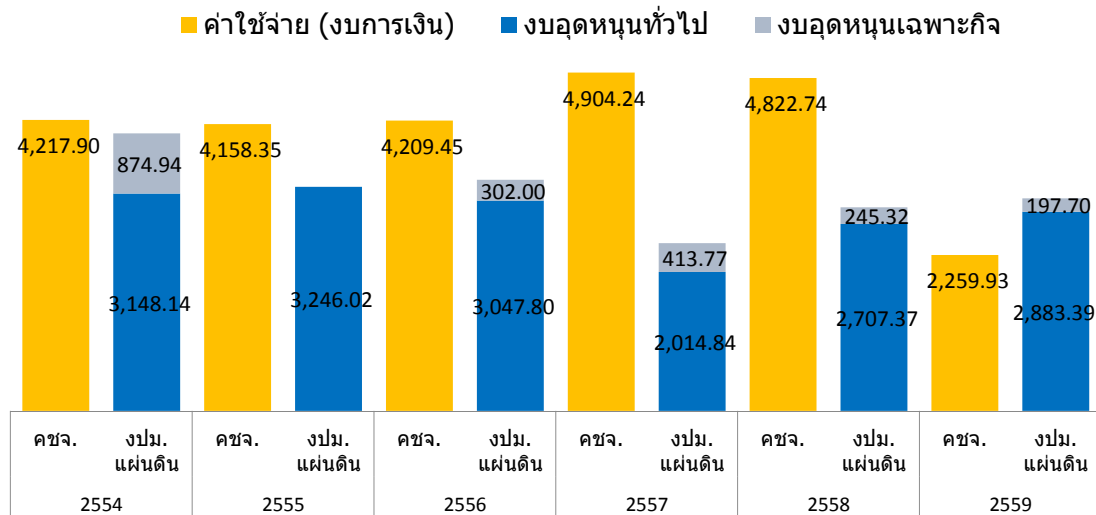
ปีงบประมาณ 2559 สวทช. ได้รับอนุมัติแผนรายจ่ายจาก กวทช. ทั้งสิ้น 5,900 ล้านบาท ณ สิ้นไตรมาสที่ 2 สวทช. มีผลการใช้จ่ายงบประมาณรวมทั้งสิ้น 2,918.89 ล้านบาท คิดเป็นร้อยละ 49 ของแผน



ผลการใช้จ่ายงบประมาณ ณ เดือนเมษายน 2559

- งบดำเนินงาน 1,886.83 ล้านบาท (53% ของแผน)
 - งบก่อสร้าง 246.56 ล้านบาท (65% ของแผน)
 - งบบุคลากร 1,113.69 ล้านบาท (58% ของแผน)

ปีงบประมาณ 2559 สวทช. ได้รับเงินอุดหนุนจากเงินงบประมาณแผ่นดินเพิ่มขึ้นจากปี 2558 จำนวน 128.4 ล้านบาท (4.35%) แต่ยังคงต่ำกว่าปี 2554 2555 และ 2556



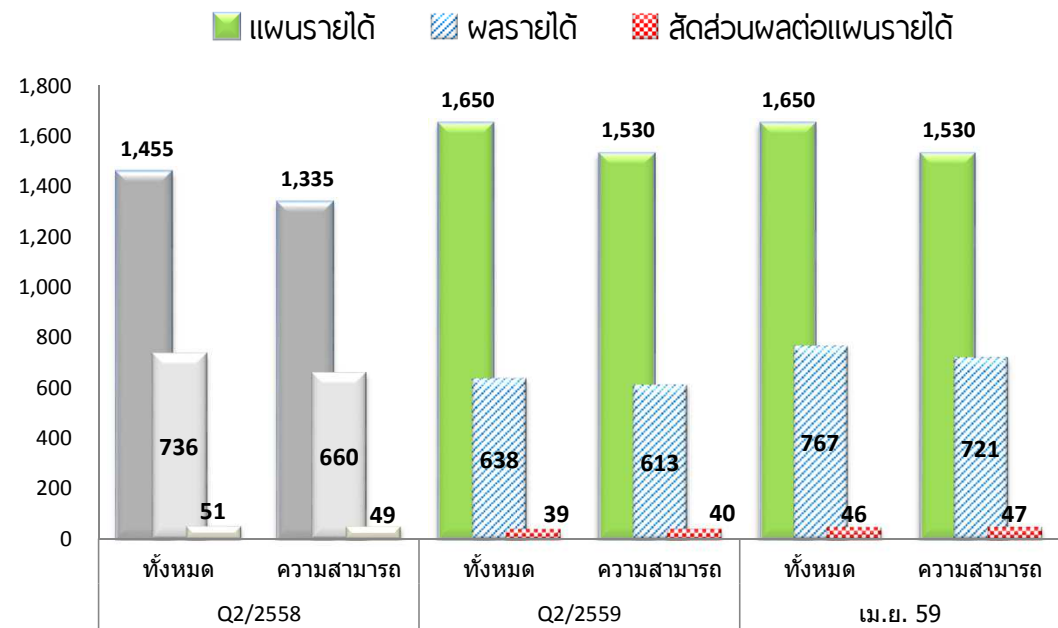
การใช้จ่าย งบม.	Q1	Q2	Q3	Q4
แผน (สะสม)	2,062.56	3,544.49	4,633.91	5,900
ผล (สะสม)	1,732.54	2,918.89	3,247.08 (เม.ย.)	

การใช้จ่ายงบประมาณคิดเป็นร้อยละ 82 ของแผนไตรมาสที่ 2

ผลรายได้ (ไม่รวมงบประมาณแผ่นดิน)

รายได้แยกตามประเภท	แผนทั้งปี	wa Q2/2559	wa Q2/2558	wa เม.ย. 59
อุดหนุนรับ	500	176.98	230.94	202.64
เงินสนับสนุนการพัฒนา ก และ ก ๑	300	151.89	168.34	183.14
รับจ้าง/ร่วมวิจัย	220	95.27	82.14	111.22
รายได้จากผลงานวิจัยและองค์ความรู้	40	21.10	11.00	24.36
บริการเทคนิค/วิชาการ	120	42.23	35.80	49.10
ฝึกอบรม/สัมมนา/นิทรรศการ	200	50.21	60.55	57.45
ค่าเช่าและบริการสถานที่	150	75.42	71.37	93.15
รวมรายได้จากความสามารถ	1,530	613.10	660.14	721.06
โครงการพิเศษใช้ทุนประเดิม	-	-	10.03	-
อื่นๆ เช่น ดอกเบี้ย ค่าปรับ เบ็ดเตล็ด	120	24.99	66.24	45.77
รวมทั้งสิ้น	1,650	638.09	736.41	766.83

ณ สิ้นไตรมาสที่ 2 สวทช. มีรายได้จากการดำเนินงานทั้งสิ้น 638.09 ล้านบาท คิดเป็นร้อยละ 39 ของแผนรายได้ทั้งปี โดยมีรายได้จากความสามารถ 613.10 ล้านบาท คิดเป็นร้อยละ 40 ของแผนรายได้จากความสามารถทั้งปี



รายได้	Q1	Q2	Q3	Q4
แผน (สะสม)	364.20	790.12	1,201.93	1,650
พล (สะสม)	308.31	638.09	766.83 (เม.ย.)	

ผลรายได้คิดเป็นร้อยละ 81 ของแผนรายได้ในไตรมาสที่ 2

ตัวชี้วัดผลสำเร็จของ สวทช. ตาม Balanced Scorecard (BSC)

มุมมอง	ตัวชี้วัดของ สวทช. ปีงบประมาณ 2559	เป้าหมาย ปี 2559	แผนการดำเนินงาน ไตรมาสที่ 2/2559	ผลการดำเนินงาน ไตรมาสที่ 2/2559	ผลการดำเนินงาน เมษายน 2559
ผู้มีส่วนได้ส่วนเสีย	KS1 มูลค่าการลงทุนด้าน ว และ ท ในภาคการผลิต ภาคบริการ และภาคเกษตรกรรม	2.0 เท่าของการลงทุนปี 2554*	0.26	0.88	0.90
พันธมิตร/ลูกค้า/การเงิน	KS3-A การนำผลงานวิจัยและองค์ความรู้ไปประยุกต์ใช้ในภาคการผลิต ภาคบริการ ภาคเกษตรกรรม และภาคสังคมชุมชน	220 รายการ	76	71	78
	KS4 จำนวนลูกค้าเดิม (กลุ่มยุทธศาสตร์) ที่กลับมาใช้บริการ สวทช.	≥ ร้อยละ 80	78.20	79.14	79.14
	KS5 สัดส่วนรายได้ต่อค่าใช้จ่ายทั้งหมด	≥ 1	1	0.76	1.07
กระบวนการภายใน	KS7-A สัดส่วนบทความวารสารนานาชาติ ต่อบุคลากรวิจัย**	40 ฉบับ/100 คน/ปี	11	4.96	5.96
	KS7-B สัดส่วนทรัพย์สินทางปัญญาต่อบุคลากรวิจัย**	20 คำขอ/100 คน/ปี	6	3.76	4.48
ความสามารถขององค์กร	KS12 ความสามารถด้านการออกแบบวิศวกรรม และพัฒนาผลิตภัณฑ์	ได้ตามแผนร้อยละ 100	40	50.50	50.50
	KS13 ความสามารถในการจัดการความรู้ขององค์กร	ได้ตามแผนร้อยละ 100	30	36.30	36.30
	KS14 ความสามารถขององค์กรในระดับสากล	ได้ตามแผนร้อยละ 100	40	18.80	18.80

* การลงทุนด้าน ว และ ท ในภาคการผลิต ภาคบริการ และภาคเกษตรกรรม ปี 2554 คือ 4,590 ล้านบาท

** จำนวนบุคลากรวิจัย (JF2000) สวทช. เท่ากับ 1,251 คน

สรุปผลการดำเนินงาน

- ผลการดำเนินงาน พรายใต้ และค่าใช้จ่าย ของ สวกช. โดยส่วนใหญ่ยังต่ำกว่าแผนที่กำหนดไว้ อย่างไรก็ตาม จากแนวโน้มการดำเนินงานที่ผ่านมา สวกช. มั่นใจว่าจะสามารถดำเนินการให้เป็นไปตามแผนที่กำหนดไว้ได้
- ผลการดำเนินงานตามตัวชี้วัด BSC ปัจจุบันบรรลุได้ตามเป้าหมาย ยกเว้น KS3-A การนำผลงานวิจัย และองค์ความรู้ไปประยุกต์ใช้, KS7-A สัดส่วนบทความตีพิมพ์ในวารสารนานาชาติต่อบุคลากรวิจัย, KS7-B สัดส่วนทรัพย์สินทางปัญญาต่อบุคลากรวิจัย และ KS14 ความสามารถขององค์กรในระดับสากล ซึ่ง สวกช. มั่นใจว่าจะสามารถเร่งรัดการดำเนินงานให้บรรลุตามเป้าหมายได้

รายงานทางการเงิน

งบแสดงฐานะการเงิน ข้อมูลเปรียบเทียบไตรมาสที่ 2 ปี 2559 กับ 2558

หน่วย: ล้านบาท

ผลการดำเนินงาน	a 2559	b 2558	c = (a-b)/b ผลต่าง
สินทรัพย์	10,316.15	10,930.77	(6%)
เงินสดและเงินฝากธนาคาร	3,767.81	4,403.73	(14%)
ลูกหนี้การค้า (สุทธิ)	47.60	55.16	(14%)
เงินทดรองจ่าย	17.66	15.48	14%
สินหมุนเวียนอื่น	104.55	40.41	159%
เงินลงทุนในหุ้นบริษัท	59.76	61.49	(3%)
เงินลงทุนในหน่วยบริการ	13.71	0.00	-
เงินลงทุนเพื่อขาย	272.00	160.65	69%
เงินอุดหนุนจากงบประมาณแผ่นดินค้างรับ	0.00	87.79	(100%)
ลูกหนี้เงินกู้ดอกเบี้ยต่ำ	342.55	423.87	(19%)
เงินมัดจำและเงินค้ำประกัน	11.94	12.24	(2%)
อสังหาริมทรัพย์เพื่อการลงทุน (สุทธิ)	2,278.80	2,399.73	(5%)
ที่ดิน อาคาร และอุปกรณ์ (สุทธิ)	3,253.89	3,115.12	4%
สินทรัพย์ตามสัญญาเช่าการเงิน (สุทธิ)	76.45	96.53	(21%)
สินทรัพย์ไม่มีตัวตน (สุทธิ)	69.44	58.35	19%
สินทรัพย์ไม่หมุนเวียนอื่น	0.00	0.23	(100%)

บัญชีออมทรัพย์ 756.55 au.
 มีข้อจำกัด 343.98 au.
 ไม่มีข้อจำกัด 412.57 au.
 บัญชีฝากประจำ 14 วัน, 3 ด., 5 ด. และ 12 ด. 3,011.26 au.

- ภาษีมูลค่าเพิ่มรอรับคืนจากกรมสรรพากร 63.21 au.
 เดือน ก.พ. 58, ส.ค. 58-ธ.ค. 58
 - ค่าบริการดึงฐานข้อมูล Science Direct & Scopus 14.16 au.
 เดือน เม.ย. 59-ธ.ค. 59

เงินลงทุนในหุ้น บมจ.อินเทอร์เน็ท ประเทศไทย
 ราคาปิดตลาด 6.40/หุ้น เพิ่มขึ้นจากปี 58 2.62/หุ้น
 มีผลให้กำไรในเงินลงทุนเพิ่มขึ้นไป 111.35 au.

- ก่อสร้างประกอบห้องทดลองในพื้นที่และครุภัณฑ์
 PTEC 64.83 au.
 - ก่อสร้างควบคุมปรับปรุงพื้นที่ห้องปฏิบัติการทดลอง
 INC2 7.20 au.

- ค่าเสื่อมราคา 156.24 au.
 - ปรับปรุงห้องปฏิบัติการพร้อมติดตั้งเฟอร์นิเจอร์ INC2
 อาคาร B, C และ D 35.31 au.

งบแสดงฐานะการเงิน ข้อมูลเปรียบเทียบไตรมาสที่ 2 ปี 2559 กับ 2558

หน่วย: ล้านบาท

ผลการดำเนินงาน	a	b	c = (a-b)/b
	2559	2558	พดต่าง
หนี้สินและเงินกองทุน	10,316.15	10,930.78	(6%)
หนี้สิน	2,147.18	2,362.09	(9%)
เจ้าหนี้การค้า	50.68	91.76	(45%)
ค่าใช้จ่ายค้างจ่าย	51.62	9.93	420%
หนี้สินหมุนเวียนอื่น	1,192.61	1,356.34	(12%)
เงินอุดหนุนกันไว้เบิก	0.00	87.79	(100%)
เงินบำเหน็จ/เงินสมนาคุณ สวทช. รอจ่าย	697.62	678.75	3%
หนี้สินตามสัญญาเช่าการเงิน	76.45	96.53	(21%)
หนี้สินไม่หมุนเวียนอื่น	78.19	41.00	91%
ส่วนของกองทุน	8,168.97	8,568.69	(5%)
ทุน สวทช.	889.86	944.24	(6%)
รายได้สูง (ต่ำ) กว่าค่าใช้จ่ายสะสมต้นงวด	7,588.86	7,709.48	(2%)
<u>บวก</u> รายได้สูง (ต่ำ) กว่าค่าใช้จ่ายในงวดนี้	(539.26)	(203.19)	165%
รายได้สูง (ต่ำ) กว่าค่าใช้จ่ายสะสมปลายงวด	7,049.60	7,506.29	(6%)
<u>บวก</u> กำไร/ขาดทุน ที่ยังไม่เกิดขึ้นในหลักทรัพย์เพื่อขาย	229.50	118.15	94%

- สก. 8.10 au. ซื้อฐานข้อมูลอิเล็กทรอนิกส์ปี 58
- ศช. 5.67 au. DASbox Mini Bioreactor 1 APT
- ศว. 7.82 au. เครื่อง ARES-G2 Rheometer System 1 เครื่อง
- ศจ. 8.39 au. ชุดทดสอบประสิทธิภาพอุปกรณ์ส่องสว่างและชุดทดสอบด้านพลังงาน 1 เครื่อง

- ก่อสร้างประกอบห้องทดลองในพื้นที่และครุภัณฑ์ PTEC 64.83 au.
- ก่อสร้างควบคุมปรับปรุงพื้นที่ห้องปฏิบัติการทดลอง INC2 7.20 au.

- เงินมัดจำรับค่าเช่า เพิ่มขึ้น 1.91 au.
- เงินมัดจำรับค่าบริการ เพิ่มขึ้น 1.43 au.
- เงินค้ำประกันรับตามสัญญา เพิ่มขึ้น 33.68 au.

ชำระบัญชีโครงการพิเศษทุนประเดิม DECC และ PCBTEC

งบรายได้ค่าใช้จ่าย ข้อมูลเปรียบเทียบไตรมาสที่ 2 ปี 2559 กับ 2558

หน่วย: ล้านบาท

ผลการดำเนินงาน	a	b	c = (a-b)/b
	2559	2558	ผลต่าง
รายได้	1,720.68	1,974.21	(13%)
เงินอุดหนุนจากภาครัฐ	1,082.59	1,237.80	(13%)
เงินอุดหนุนอื่น	351.72	437.54	(20%)
รายได้ค่าบริการและขายสินค้า	264.67	236.53	12%
รายได้อื่นๆ	21.70	62.34	(65%)
ค่าใช้จ่าย	2,259.93	2,177.40	4%
ค่าใช้จ่ายด้านบุคลากร	972.86	927.36	5%
ค่าใช้จ่ายดำเนินงาน	865.53	875.36	(1%)
ค่าเสื่อมราคา	421.54	374.68	13%
รายได้สูง (ต่ำ) กว่าค่าใช้จ่าย	(539.25)	(203.19)	165%

การผูกพันในเงินคงเหลือ

หน่วย : ล้านบาท

โปรแกรม	การผูกพัน		รวมการผูกพัน ไตรมาสที่ 2/2559
	ปี 2559	ปี 2560-2563	
การผูกพันยกมาต้นปี จำนวน 902.79 ล้านบาท			
B1: คลัสเตอร์เกษตรและอาหาร	151.87	132.05	283.92
B2: คลัสเตอร์สุขภาพและการแพทย์	177.15	237.26	414.41
B5: คลัสเตอร์พลังงานและสิ่งแวดล้อม	18.82	45.61	64.43
B7: คลัสเตอร์ทรัพยากร ชุมชนชนบท และผู้ด้อยโอกาส	24.13	57.40	81.53
B10: คลัสเตอร์ Cross-cutting Technology	20.57	64.46	85.03
B11: คลัสเตอร์อุตสาหกรรมการผลิตและบริการ	21.20	27.34	48.54
C1: เทคโนโลยีฐาน	394.56	298.81	693.37
C2: กลุ่มพันธกิจ	608.13	342.54	950.67
D: กลุ่มบริหารจัดการภายใน	350.72	148.55	499.27
รวมการผูกพันในโครงการสนับสนุน ว & ก	1,767.15	1,354.02	3,121.17
ก่อสร้าง	193.96	263.21	457.17
งบบุคลากร	968.91	-	968.91
รวม	2,930.02	1,617.23	4,547.25
เงินสดเงินฝากธนาคารคงเหลือ ณ 31 มี.ค. 59 จำนวน 3,767.81 ล้านบาท			
<u>หัก</u> ค่าใช้จ่ายที่รับรู้ทางบัญชี ซึ่งประกอบด้วย เจ้าหนี้การค้า, การสำรองบำเหน็จพนักงาน, การค้าประกันสัญญาต่างๆ จำนวน 847.94 ล้านบาท			
<u>สรุป</u> เงินสดเงินฝากธนาคารคงเหลือหลังหัก การผูกพัน และค่าใช้จ่ายทางบัญชี จำนวน (1,627.38) ล้านบาท			

รายงานลูกหนี้

จำนวนวัน	จำนวนราย	ภาครัฐ	ภาคเอกชน	ต่างประเทศ	รวมลูกหนี้ การค้า	ตั้งค่าเพื่อหนี้สงสัยจะสูญ		สุทธิ
						%	จำนวนเงิน	
ยังไม่ถึงกำหนด	262	14.89	27.58	1.50	43.97	-	-	43.97
ค้างชำระ 1 -30 วัน	33	0.03	1.88		1.91	-	-	1.91
ค้างชำระ 31 -60 วัน	11	0.07	0.32		0.39	-	-	0.39
ค้างชำระ 61 -90 วัน	5		0.63		0.63	-	-	0.63
ค้างชำระ 91 -120 วัน	2		0.09		0.09	-	-	0.09
ค้างชำระ 121-180 วัน	2		0.07		0.07	-	-	0.07
ค้างชำระ 181-365 วัน	2		0.05		0.05	50	(0.02)	0.03
ค้างชำระ 366-730 วัน	6		2.04		2.04	75	(1.53)	0.51
มากกว่า 730 วัน	15		19.18		19.18	100	(19.18)	0.00
จำนวนรวม	338	14.99	51.84	1.50	68.33		(20.73)	47.60

หลักเกณฑ์ตั้งค่าเพื่อหนี้สงสัยจะสูญ

ค้างชำระเกิน 6 เดือน - 1 ปี 50%

ค้างชำระเกินกว่า 1 ปี - 2 ปี 75%

ค้างชำระเกินกว่า 2 ปี 100%

การวิเคราะห์อัตราส่วนทางการเงิน

สำหรับงวด 6 เดือน สิ้นสุดวันที่ 31 มีนาคม 2559

กิจกรรมดำเนินงาน

อัตราการหมุนเวียนของลูกหนี้

การหมุนเวียนของลูกหนี้ (Receivable Turnover: Times) (รายได้รวม/ลูกหนี้การค้าเฉลี่ย)	เท่า	9.49
ระยะเวลาการเก็บหนี้เฉลี่ย (Average Collection Period) (366 วัน/อัตราการหมุนเวียนของลูกหนี้)	วัน	19.29

อัตราการหมุนเวียนของเจ้าหนี้

การหมุนเวียนของเจ้าหนี้ (Payable Turnover: Times) (ค่าใช้จ่ายดำเนินงานรวม/เจ้าหนี้การค้าเฉลี่ย)	เท่า	8.05
ระยะเวลาชำระหนี้เฉลี่ย (Average Collection Period) (366 วัน/อัตราการหมุนเวียนของเจ้าหนี้)	วัน	22.75

ขอบคุณ

