

วาระที่ 5.1

ผลการดำเนินงานของ สวทช.
ไตรมาสที่ 1 ปีงบประมาณ 2559

ผลการดำเนินงาน
ตามแผนการดำเนินงานและงบประมาณ
ปีงบประมาณ 2559

เป้าหมายการดำเนินงานในแผนกลยุทธ์ 5 ปี (2555-2559)

3x

สร้างผลงานวิจัยที่สามารถนำไปใช้ประโยชน์ได้จริงจนก่อให้เกิดผลกระทบที่เป็นมูลค่าเพิ่มต่อเศรษฐกิจและสังคมของประเทศ คิดเป็นมูลค่าไม่ต่ำกว่า 3 เท่าของค่าใช้จ่ายของ สวทช.

2x

ผลักดันให้เกิดการลงทุนด้าน ว และ ท ของภาคการผลิต ภาคบริการ และภาคเกษตรกรรมเพิ่มขึ้นเป็น 2 เท่าของการลงทุนในปี 2554*

* การลงทุนด้าน ว และ ท ในภาคการผลิต ภาคบริการ และภาคเกษตรกรรม ปี 2554 คือ 4,590 ล้านบาท

ผลลัพธ์ ณ เดือน กุมภาพันธ์ 2559

การผลิตสินค้าและบริการ



เกิดการลงทุนและผลกระทบ
ทางเศรษฐกิจและสังคม

ผลกระทบ 1,582 / 15,000 ล้านบาท

การลงทุน 3,901 / 9,200

ถ่ายทอดเทคโนโลยี



เกิดการนำไปใช้ประโยชน์

โครงการ 45 / 180

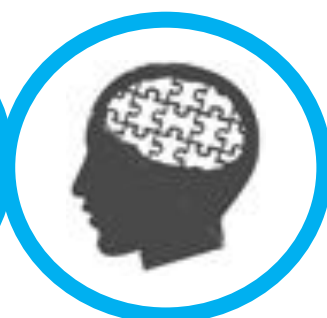
หน่วยงาน 49 / 200

ต้องการความรู้
และทรัพย์สินทางปัญญา

บทความในวารสารนานาชาติ 47 / 500 ฉบับ

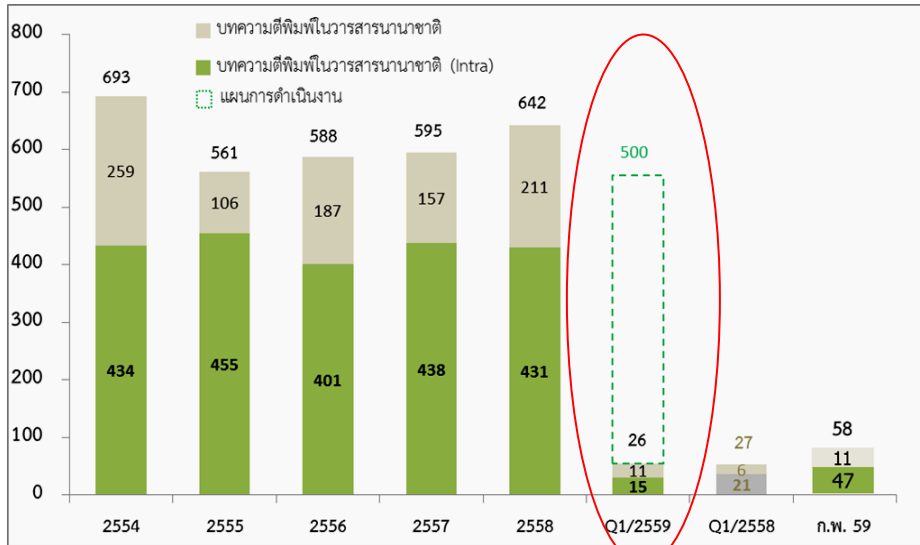
ทรัพย์สินทางปัญญา 41 / 250 คำขอ

วิจัยและพัฒนา



การสร้างองค์ความรู้และเทคโนโลยี

บทความตีพิมพ์ในวารสารนานาชาติ

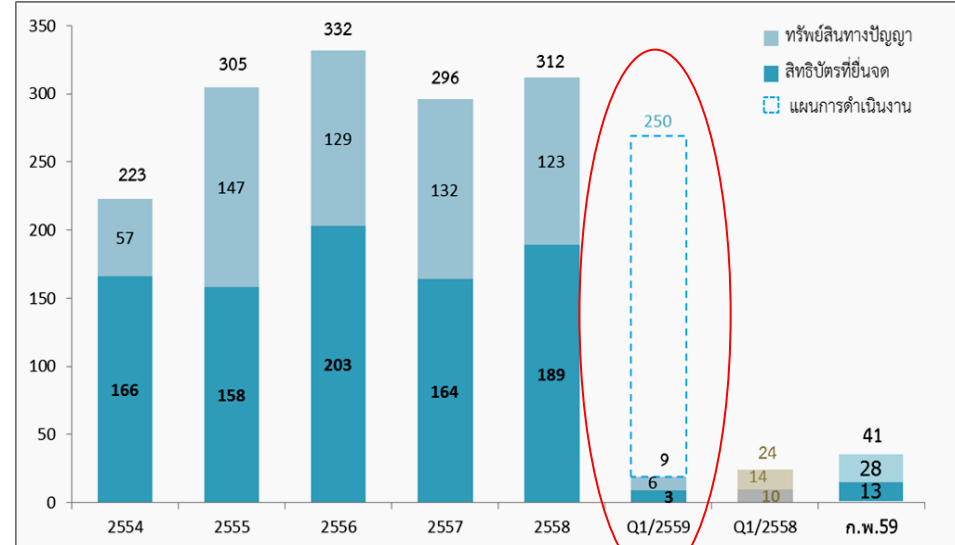


แผนและผลการดำเนินงานรายไตรมาส ปี 2558

บทความ (Intra)	Q1	Q2	Q3	Q4
แผน (สะสม)*	38	138	300	500
ผล (สะสม)	15			

- ✓ ตีพิมพ์ในวารสารที่มี Impact Factor มากกว่า 2 = 12 ฉบับ
- ✓ ร่วมสนับสนุนการผลิตบทความฯ ในหน่วยงานอื่นๆ (Extramural) 11 ฉบับ

ทรัพย์สินทางปัญญา



แผนและผลการดำเนินงานรายไตรมาส ปี 2558

IP	Q1	Q2	Q3	Q4
แผน (สะสม)*	25	75	150	250
ผล (สะสม)	9			

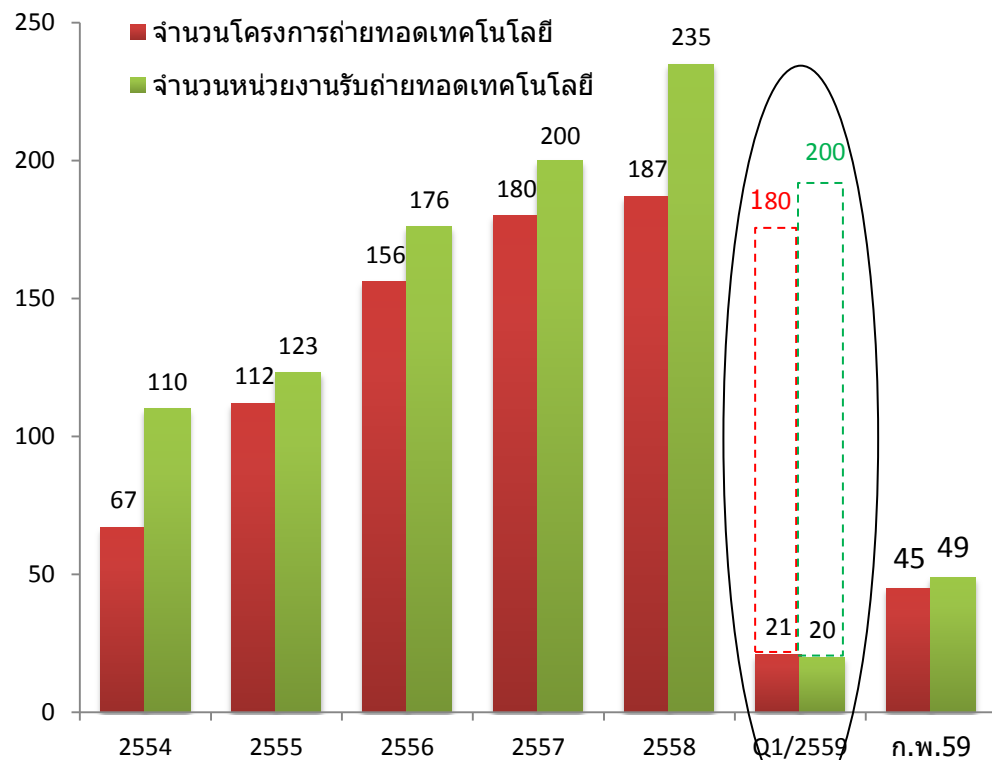
- ✓ ทรัพย์สินทางปัญญาของ สวทช. ได้แก่ สิทธิบัตร อนุสิทธิบัตร ความลับทางการค้า พันธุ์พืช และผังภูมิวงจรรวม
- ✓ ทรัพย์สินทางปัญญาประเภทสิทธิบัตรมีจำนวนมากกว่าประเภทอื่นๆ
- ✓ เน้นการคุ้มครองทรัพย์สินทางปัญญาที่มีศักยภาพเชิงพาณิชย์

*คาดการณ์จำนวนบุคลากรวิจัย (JF2000) สวทช. เท่ากับ 1,250 คน

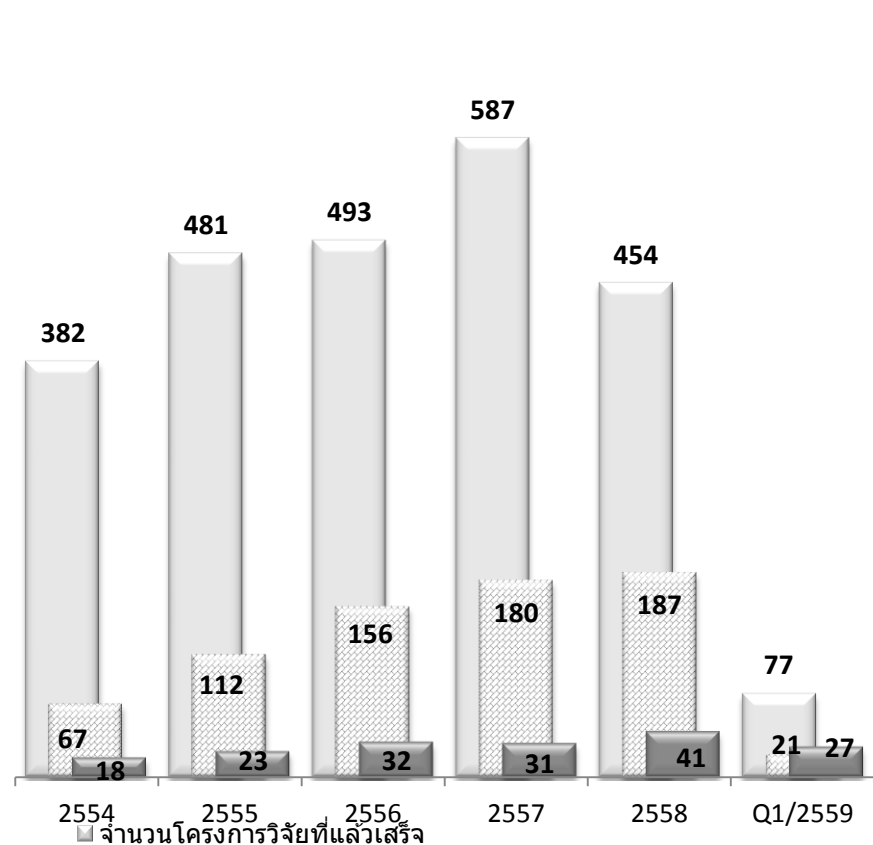
การนำ “ผลงานวิจัย พัฒนาและนวัตกรรม” ไปประยุกต์ใช้ในภาคการผลิต บริการ และชุมชน

สวทช. ไม่เพียงแต่ผลิตผลงานวิจัย

แต่มุ่งผลักดันให้เกิดการนำผลงานวิจัยพัฒนาไปใช้ประโยชน์ได้จริงในทุกภาคส่วนให้มากขึ้น

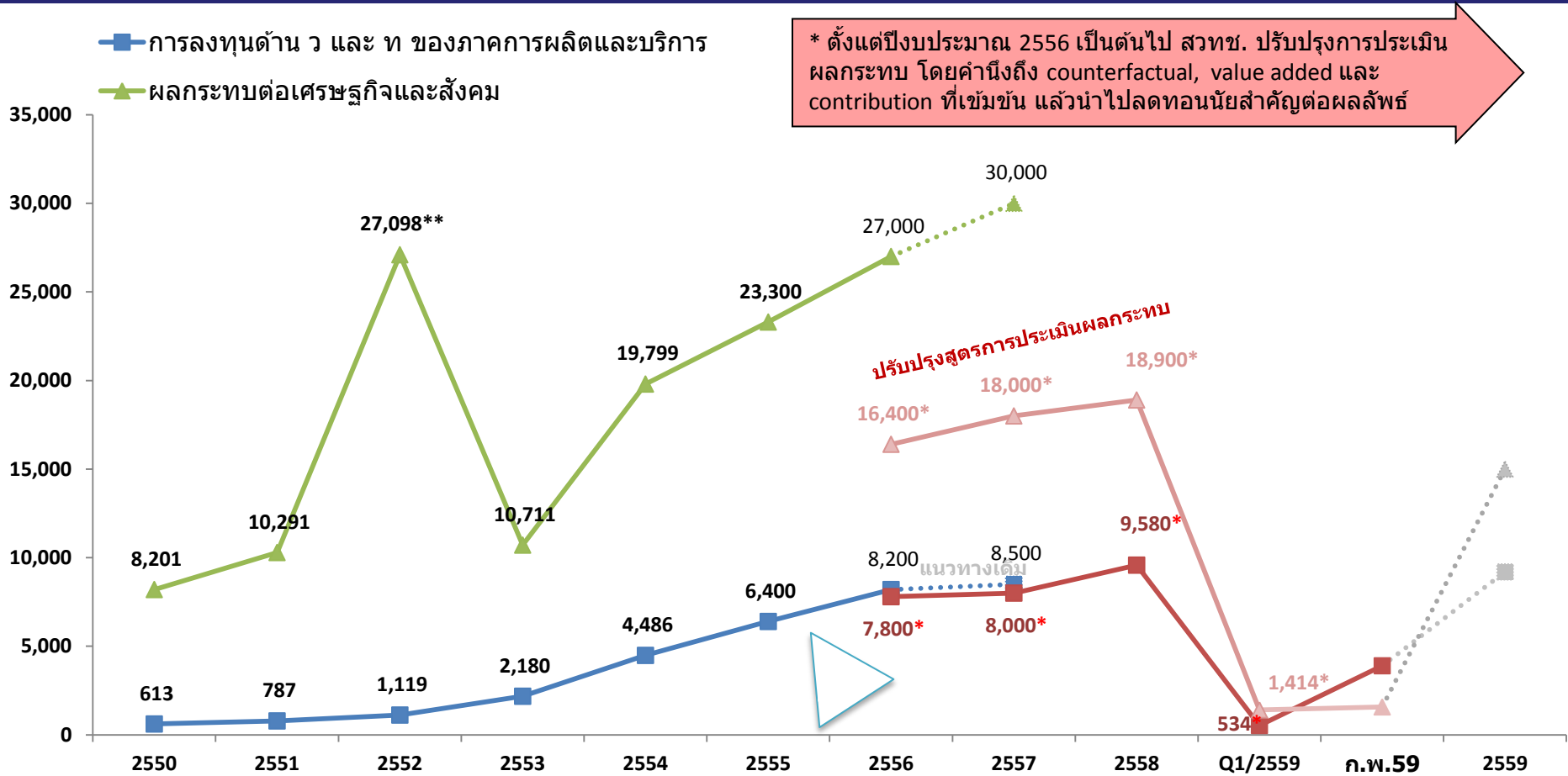


การถ่ายทอดเทคโนโลยี	แผนทั้งปี	ผล Q1/59	ผล Q1/58
จำนวนโครงการถ่ายทอดเทคโนโลยี	180	21	27
จำนวนหน่วยงานรับถ่ายทอดเทคโนโลยี	200	20	25



- จำนวนโครงการวิจัยที่แล้วเสร็จ
- ▨ จำนวนโครงการที่ถ่ายทอดเทคโนโลยี
- สัดส่วนจำนวนโครงการถ่ายทอดเทคโนโลยีต่อจำนวนโครงการที่แล้วเสร็จ

ผลกระทบจากการดำเนินงานของ สวทช.



* ตั้งแต่ปีงบประมาณ 2556 เป็นต้นไป สวทช. ปรับปรุงการประเมินผลกระทบ โดยคำนึงถึง counterfactual, value added และ contribution ที่เพิ่มขึ้น แล้วนำไปลดทอนนัยสำคัญต่อผลลัพธ์

- ✓ การลงทุนด้าน ว และ ท ของภาคการผลิตและบริการที่เพิ่มขึ้นอย่างต่อเนื่องแสดงให้เห็นถึงความต้องการ และความเชื่อมั่นใน ว และ ท เพิ่มขึ้นเรื่อยๆ
- ✓ ผลกระทบทางเศรษฐกิจที่เกิดขึ้นจริงช่วยสะท้อนคุณค่าและความคุ้มค่าของการลงทุน ว และ ท อย่างชัดเจน

**ผลกระทบของ Western Digital 8,100 ล้านบาท

ตัวอย่างผลงานวิจัยฯ ที่นำไปใช้ประโยชน์ในภาคการผลิต

สูตรครีมบำรุงผิวและเจลทำความสะอาดผิวหน้าที่มีอนุภาคนาโนสกัดมะขามป้อม (ศูนย์นาโนเทคโนโลยีแห่งชาติ)

ปัญหาและการดำเนินการ ศน. สวทช. พัฒนาผลิตภัณฑ์เครื่องสำอางในรูปแบบครีมและเจลล้างหน้า ที่มีสารประกอบของอนุภาคนาโนผสมสารสกัดจากมะขามป้อมที่ช่วยให้สีผิวขาวขึ้นลบเลือนริ้วรอย และเพิ่มความชุ่มชื้นให้แก่ผิว

จุดเด่น/ข้อดี ใช้นาโนเทคโนโลยีในการห่อหุ้มสารสกัดมะขามป้อม ช่วยให้สารสกัดซึมเข้าถึงผิวหน้าได้อย่างมีประสิทธิภาพ และยับยั้งการทำงานของเอนไซม์ที่มีหน้าที่สร้างเม็ดสีได้สูง เจลล้างหน้าและครีมบำรุงผิว หากใช้ผลิตภัณฑ์ทั้งคู่ร่วมกันจะช่วยให้ผิวขาวขึ้นหลังจากใช้ 2-8 สัปดาห์ และผิวชุ่มชื้นขึ้น 9 เปอร์เซ็นต์ ใน 6 สัปดาห์

ประโยชน์ ทำให้ผิวกระจ่างใสและชุ่มชื้น มีบริษัทเครื่องสำอางสนใจรับอนุญาตใช้สิทธิเพื่อผลิตจำหน่ายทางการค้าแล้ว จำนวน 2 ราย



ครีมและเจลล้างหน้า
อนุภาคนาโน
มะขามป้อม

ระบบตรวจวัดระดับตะกอนอัตโนมัติ
(ศูนย์เทคโนโลยีอิเล็กทรอนิกส์และคอมพิวเตอร์แห่งชาติ)

ปัญหาและการดำเนินการ การตรวจวัดปริมาณตะกอนจากถังน้ำดิบในกระบวนการผลิตน้ำประปาของการประปานครหลวงใช้เวลาค่อนข้างมาก ศอ. สวทช. จึงพัฒนาระบบตรวจวัดระดับตะกอนอัตโนมัติ เพื่อช่วยให้กระบวนการตรวจวัดสะดวก ถูกต้อง แม่นยำยิ่งขึ้น

จุดเด่น/ข้อดี สามารถเชื่อมต่อเพื่อรับส่งข้อมูลกับระบบตรวจสอบและวิเคราะห์ข้อมูลภายใน อ่านค่าตะกอนได้แม่นยำ (\pm ร้อยละ 3) บันทึกรูปภาพผลการตรวจสอบได้ 60 วัน ตั้งเวลาในการเริ่มตรวจสอบได้ และไม่ต้องบำรุงรักษาบ่อย

ประโยชน์ การประปานครหลวงมีข้อมูลตะกอนที่ละเอียดมากขึ้น ลดต้นทุนและเวลา ลดอันตรายที่อาจเกิดกับพนักงานเมื่อตรวจวัดในเวลากลางคืน

เครื่องตรวจวัดระดับ
ตะกอนอัตโนมัติติดตั้ง ณ
โรงผลิตน้ำบางเขน



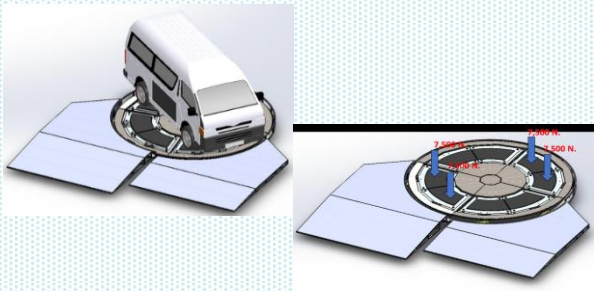
ตัวอย่างการนำองค์ความรู้และเทคโนโลยีไปช่วยเพิ่มประสิทธิภาพการผลิต

iTAP ให้การสนับสนุน SMEs

ในการนำ ว และ ท มาพัฒนาเทคโนโลยีการผลิต ช่วยลดต้นทุนการผลิต เพิ่มยอดขาย เพิ่มกำไร และเพิ่มการจ้างงาน รวม 652 โครงการ ก่อให้เกิดการลงทุนกว่า 11 ล้านบาท



การวิเคราะห์และออกแบบแท่นกัลบรถ

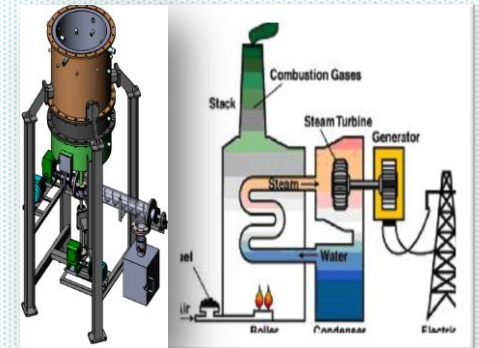


ให้คำปรึกษาและออกแบบจำลองแท่นกัลบรถขนาด 1: 8 โดยสามารถใช้งานได้กับรถ 4 ล้อ เพื่อใช้ทดสอบฟังก์ชันการทำงานที่มีความแข็งแรง และมีกลไกแมคคานิค สำหรับใช้ในที่แคบ หรือเดินรถได้ 1-2 เลน เช่น คอนโดมิเนียม และอาคารจอดรถ **ก่อให้เกิดมูลค่าการลงทุน 0.5 ล้านบาท**



การออกแบบผลิตก๊าซเชื้อเพลิงด้วยเตาแก๊สซีไฟเออร์เพื่อผลิตไฟฟ้าด้วยระบบ Organic Rankine Cycle (ORC)

ให้คำปรึกษาและออกแบบระบบผลิตก๊าซเชื้อเพลิงด้วยเตาแก๊สซีไฟเออร์ เพื่อผลิตไฟฟ้าด้วยระบบ ORC ขนาด 100 kw ทำให้ผู้ประกอบการสามารถผลิตก๊าซเชื้อเพลิงได้เองไม่ต้องซื้อเทคโนโลยีจากต่างประเทศ และยังขยายผลนำไปสร้างโรงไฟฟ้าชีวมวลให้แก่ชุมชนได้อีกด้วย **ก่อให้เกิดมูลค่าการลงทุน 0.7 ล้านบาท**

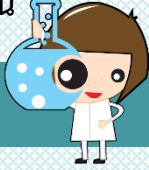


ผลงานการพัฒนากำลังคนและสร้างความตระหนักรู้ด้าน ว และ ท

พัฒนาบัณฑิตและนักวิจัยอาชีพ



- สนับสนุนทุนต่อเนื่อง 515 ทุน เป็นระดับ ป.เอก 99 ทุน, ป.โท 313 ทุน, ป.ตรี 84 ทุน และมัธยมศึกษา 19 ทุน



พัฒนาเด็กและเยาวชน

- สร้าง “หัวรถจักร” โดยบ่มเพาะเยาวชนที่มีความสามารถพิเศษรวม 263 คน ผ่านโครงการ JSTP
- ส่งเสริมให้เยาวชนมีความรู้ความสามารถ และเกิดความสนใจ ว และ ท ผ่านกิจกรรม อาทิ One Day Camp ห้องเรียนวิทย์ มีเด็กและเยาวชนเข้าร่วม 886 คน



สร้างความตระหนักรู้ผ่านสื่อต่างๆ

- เสริมสร้างความรู้ผ่านรายการโทรทัศน์



265,000 คน/ตอน



79,000 คน/ตอน



50,000 คน/ตอน

กิจกรรมการพัฒนากำลังคน



- “4 เมกเกอร์ไทย” ตะลุย “เมกเกอร์แฟร์ เบอร์ลิน” เพื่อต่อยอดไอเดีย สร้างนวัตกรรม



- โครงการถนมนักวิจัยรุ่นเยาว์ เพื่อบ่มเพาะเยาวชนที่มีศักยภาพสูง ก้าวสู่การเป็นนักวิจัยรุ่นเยาว์ ผ่านค่ายกิจกรรมการเดินป่าศึกษาราแมลง ผักตบชားการวิจัย เสริมทัศนคติ สร้างแรงบันดาลใจ



เยาวชนไทย 29 คน เข้าร่วมโครงการแลกเปลี่ยนวัฒนธรรมระหว่างไทยและญี่ปุ่น พร้อมเสริมสร้างประสบการณ์ด้าน ว และ ท ภายใต **โครงการ JENESYS 2015**



ผลงานการพัฒนาโครงสร้างพื้นฐานด้าน วทน.

การวิเคราะห์ทดสอบด้านชีวภาพ



การตรวจวิเคราะห์เชื้อก่อโรคสัตว์น้ำ



บริการตรวจวิเคราะห์แป้ง



บริการจำแนกสายพันธุ์จุลินทรีย์

การวิเคราะห์ทดสอบด้านวัสดุ



ทดสอบผลิตภัณฑ์เซรามิก
ผลิตภัณฑ์บนโต๊ะอาหาร,
กระเบื้อง, สุขภัณฑ์



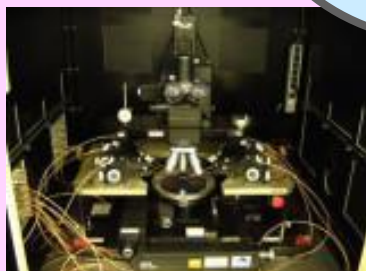
บริการทดสอบสมบัติ
เชิงฟิสิกส์ของวัสดุ

Testing Service

การวิเคราะห์ทดสอบด้านไฟฟ้า และอิเล็กทรอนิกส์



การทดสอบความเข้ากันได้
ทางแม่เหล็กไฟฟ้า



การให้บริการตรวจวิเคราะห์คุณสมบัติ
ทางไฟฟ้าของแผ่นวงจรรวม

การวิเคราะห์ทดสอบทางนาโน



การวิเคราะห์ขนาดและ
รูปร่างวัสดุนาโน ด้านเคมี
และด้านชีวภาพ



สร้างความเข้มแข็งในงานวิจัยและพัฒนาและพร้อมให้บริการวิเคราะห์ทดสอบต่อภาคอุตสาหกรรม

ณ สิ้นไตรมาสที่ 1 ให้บริการวิเคราะห์ ทดสอบ และสอบเทียบ 9,521 รายการ (ณ เดือน ก.พ. 59 เท่ากับ 25,471 รายการ)

ยกเว้นภาษี 300%

ลงทุนวิจัย พัฒนา และ นวัตกรรม



ยกเว้นภาษี 300%

ผู้ประกอบการสามารถนำค่าใช้จ่ายการวิจัยและพัฒนาเทคโนโลยีและนวัตกรรม เพื่อขอยกเว้นภาษีเงินได้เป็นจำนวน 3 เท่าของค่าใช้จ่ายจริงโดยไม่เกินเพดานสูงสุด ดังนี้

บวกเพิ่ม 6% ของรายได้ ส่วนที่เกิน 200 ล้านบาท

บวกเพิ่ม 9% ของรายได้ ส่วนที่เกิน 50 ล้านบาทแต่ไม่เกิน 200 ล้านบาท

60% ของรายได้ ส่วนที่ไม่เกิน 50 ล้านบาท



ยิ่งจ่าย ยิ่งได้คืน

การขอรับสิทธิประโยชน์ทางภาษี



1. **Pre-approval** เพื่อขอรับรองโครงการวิจัยฯ ก่อนการใช้สิทธิประโยชน์

หรือ

2. **Self-declaration** เพื่อขอรับการตรวจประเมินระบบบริหารการวิจัยฯ และยื่นทะเบียนใช้สิทธิประโยชน์ด้วยตนเอง

ขอยกเว้นภาษี 300%



ซึ่งขึ้นทะเบียนกับกรมสรรพากรและได้รับการประกาศในราชกิจจานุเบกษา

Start-up Voucher

โครงการสร้างผู้ประกอบการธุรกิจเทคโนโลยีนวัตกรรมใหม่

เป้าหมาย ปี 2559

ศึกษาด้านตลาด
ทั้งในและต่างประเทศ



เชื่อมโยงธุรกิจ
และโครงข่าย
เพื่อการตลาดทั้งใน
และต่างประเทศ



สนับสนุนการเข้าตลาด
ทั้งในและต่างประเทศ



เกิดการขยายตัว
50 ธุรกิจ



เกิดรายได้
50 ล้านบาท



Innovation Hub

สนับสนุนเวที/กิจกรรมให้
ความรู้ทางธุรกิจเทคโนโลยี
รูปแบบใหม่ในโลกปัจจุบัน
และเวทีการเชื่อมโยงแหล่งทุน
และนักลงทุน (event sponsor)



National Innovation e-Learning Center

จัดทำหลักสูตร e-Learning
เพื่อสอนกระบวนการคิด
ในการจัดตั้งธุรกิจใหม่อย่างมี
ระบบและให้เติบโตอย่าง
ก้าวกระโดด



Start-up Voucher

ผู้ประกอบการธุรกิจเทคโนโลยี
รับ voucher เพื่อสร้าง
ยอดขาย หรือเสริมศักยภาพ
ทางการผลิตและการค้า



International Innovation Fair/ Competition

สร้างชื่อเสียงธุรกิจไทย
สู่การยอมรับระดับสากล

Technology show

หาไอเดียทำธุรกิจนวัตกรรมในงาน Technology show
งานแสดงผลงานเทคโนโลยีที่พร้อมถ่ายทอดเชิงพาณิชย์



จ่ายค่าธรรมเนียมเข้าร่วมโครงการ
เพียง **30,000** บาท



โอกาสดี 1 ปี
มี 2 ครั้ง

3-5

ซื้อแล้วใช้สิทธิได้นาน 3-5 ปี

2%

ขายได้ จ่ายคืน เจ้าของ IP
2% จากยอดขาย

3หมื่น

30,000 บาทที่จ่ายไป
นำมาหักลดได้อีก



ใช้งานร่วมกับคู่มือนวัตกรรมได้

บัญชีนวัตกรรมไทย

เพื่อสนับสนุนนวัตกรรมผลิตภัณฑ์และบริการของไทย
โดยใช้ตลาดภาครัฐ



นิติบุคคลไทย

ที่มีผลงานนวัตกรรมและต้องการขึ้นทะเบียน

สภาฯ
NSTDA
โดยคณะกรรมการ
ตรวจสอบคุณสมบัติ ผลงานนวัตกรรม



เกิดจากผลงานวิจัยซึ่งพัฒนาโดย
หน่วยงานรัฐหรือเอกชนไทย
อย่างมีนัยสำคัญ



ต้องผ่านการทดสอบคุณภาพและ
รับรองมาตรฐานโดยสถาบันที่น่าเชื่อถือ



ตรวจสอบราคาสินค้าและบริการนวัตกรรม
ที่ผ่านการตรวจสอบคุณสมบัติ

สำนักงานประมาณ



จัดทำและประกาศบัญชีนวัตกรรมไทย

สินค้าและบริการจะได้รับการ
ขึ้นบัญชีนวัตกรรมไทย
เป็นเวลาสูงสุด 8 ปี



หน่วยงานของรัฐสามารถซื้อสินค้า
และบริการที่อยู่ในบัญชีนวัตกรรมไทย
ด้วยวิธี**กรณีพิเศษ**

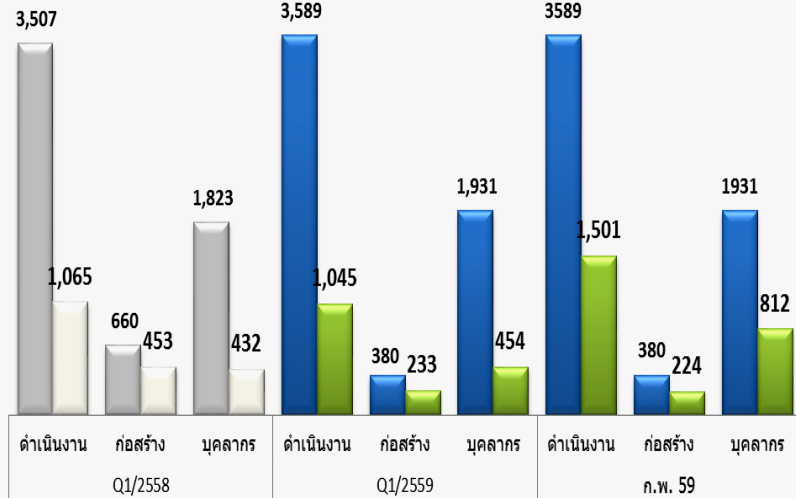


ผลการใช้จ่ายงบประมาณ

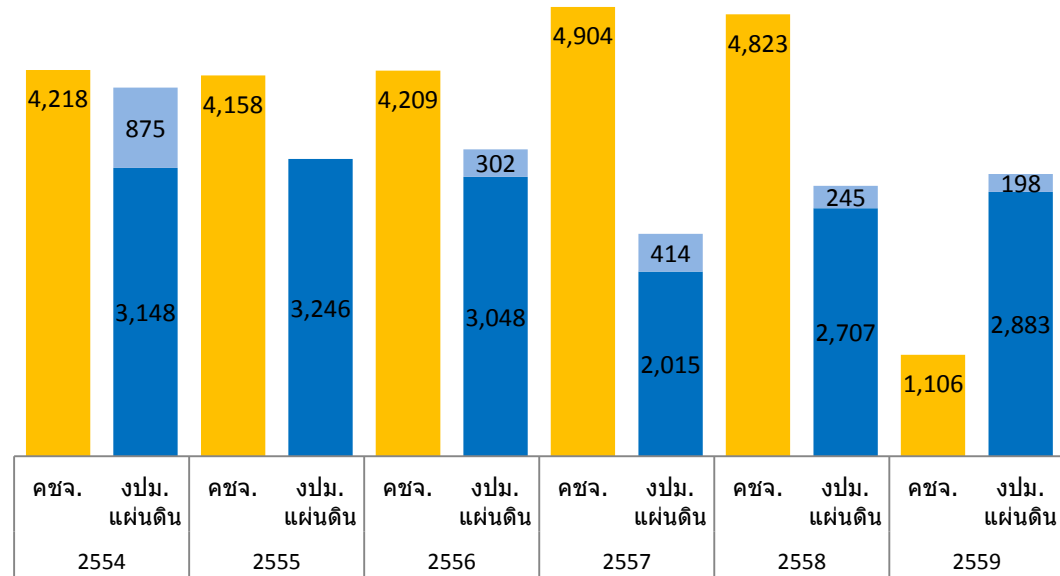
ปีงบประมาณ 2559 สวทช. ได้รับอนุมัติแผนรายจ่าย จาก กวทช. ทั้งสิ้น 5,900 ล้านบาท ปัจจุบัน สวทช. มีผลการใช้จ่ายงบประมาณทั้งหมด 2,537.32 ล้านบาท คิดเป็นร้อยละ 43 ของแผน

ปีงบประมาณ 2559 สวทช. ได้รับเงินอุดหนุนจากเงินงบประมาณแผ่นดินเพิ่มขึ้นจากปี 2558 จำนวน 128.4 ล้านบาท (4.35%) แต่ยังคงต่ำกว่าปี 2554 2555 และ 2556

■ แผนรายจ่ายงบประมาณทั้งปี ■ ผลการใช้จ่ายงบประมาณ



■ ค่าใช้จ่าย (งบการเงิน) ■ งบอุดหนุนทั่วไป ■ งบอุดหนุนเฉพาะกิจ



ผลการใช้จ่ายงบประมาณ ณ เดือน ก.พ. 2559

- ◆ งบดำเนินงาน 1,501.30 ล้านบาท (42% ของแผน)
- ◆ งบก่อสร้าง 224.14 ล้านบาท (59% ของแผน)
- ◆ งบบุคลากร 811.88 ล้านบาท (42% ของแผน)

การใช้จ่าย งบป.	Q1	Q2	Q3	Q4
แผน (สะสม)	2,062.56	3,544.49	4,633.91	5,900
ผล (สะสม)	1,732.54			

การใช้จ่ายงบประมาณคิดเป็นร้อยละ 84 ของแผนไตรมาสที่ 1

ผลรายได้ (ไม่รวมงบประมาณแผ่นดิน)

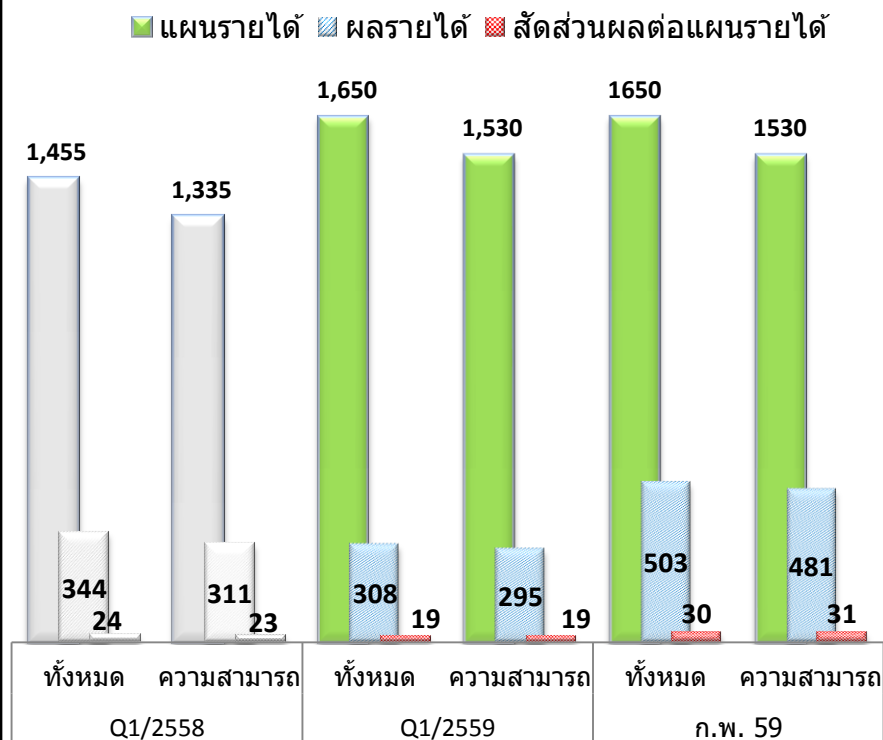
รายได้แยกตามประเภท	แผนทั้งปี	ผล		
		Q1/2559	Q1/2558	ก.พ. 59
อุดหนุนรับ	500	36.99	120.59	137.70
เงินสนับสนุนการพัฒนา และ ท.ฯ	300	41.74	73.34	105.24
รับจ้าง/ร่วมวิจัย	220	65.06	30.78	83.57
รายได้จากผลงานวิจัยและองค์ความรู้	40	7.49	4.32	16.34
บริการเทคนิค/วิชาการ	120	20.42	17.81	34.64
ฝึกอบรม/สัมมนา/นิทรรศการ	200	23.67	26.99	40.32
ค่าเช่าและบริการสถานที่	150	39.24	37.00	63.05
รวมรายได้จากความสามารถ	1,530	294.61	310.83	480.86
โครงการพิเศษใช้ทุนประเดิม	-	-	3.36	-
อื่นๆ เช่น ดอกเบี้ย ค่าปรับ เบ็ดเตล็ด	120	13.70	30.07	21.83
รวมทั้งสิ้น	1,650	308.31	344.26	502.69

สวทช. มีรายได้จากการดำเนินงานทั้งสิ้น 502.69 ล้านบาท

คิดเป็นร้อยละ 30 ของแผนรายได้ทั้งปี

โดยมีรายได้จากความสามารถ 480.86 ล้านบาท

คิดเป็นร้อยละ 31 ของแผนรายได้จากความสามารถทั้งปี



รายได้	Q1	Q2	Q3	Q4
แผน (สะสม) (Income Plan - Cumulative)	364.20	790.12	1,201.93	1,650
ผล (สะสม) (Income Results - Cumulative)	308.31			

ผลรายได้คิดเป็นร้อยละ 85
ของแผนรายได้ในไตรมาสที่ 1

ตัวชี้วัดผลสำเร็จของ สวทช. ตาม Balanced Scorecard ประจำปีงบประมาณ 2559

มุมมอง	ตัวชี้วัดของ สวทช. ปีงบประมาณ 2559	เป้าหมาย ปี 2559	แผนการดำเนินงาน ไตรมาสที่ 1/2559	ผลการดำเนินงาน ไตรมาสที่ 1/2559	ผลการดำเนินงาน กุมภาพันธ์ 2559
ผู้มีส่วนได้ส่วนเสีย	KS1 มูลค่าการลงทุนด้าน ว และ ท ในภาคการผลิต ภาคบริการ และภาคเกษตรกรรม	2.0 เท่าของการลงทุนปี 2554*	0.07	0.12	0.85
พันธมิตร/ลูกค้า/การเงิน	KS3-A การนำผลงานวิจัยและองค์ความรู้ไปประยุกต์ใช้ในภาคการผลิต ภาคบริการ ภาคเกษตรกรรม และภาคสังคมชุมชน	220 รายการ	28	32	56
	KS4 จำนวนลูกค้าเดิม (กลุ่มยุทธศาสตร์) ที่กลับมาใช้บริการ สวทช.	≥ ร้อยละ 80	77.8	78.91	78.9
	KS5 สัดส่วนรายได้ต่อค่าใช้จ่ายทั้งหมด	≥ 1	1	1.21	1.32
กระบวนการภายใน	KS7-A สัดส่วนบทความวารสารนานาชาติ ต่อบุคลากรวิจัย**	40 ฉบับ/100 คน/ปี	3	1.20	3.77
	KS7-B สัดส่วนทรัพย์สินทางปัญญาต่อบุคลากรวิจัย**	20 คำขอ/100 คน/ปี	2	0.72	3.29
ความสามารถขององค์กร	KS12 ความสามารถด้านการออกแบบวิศวกรรม และพัฒนาผลิตภัณฑ์	ได้ตามแผนร้อยละ 100	15	14.50	14.50
	KS13 ความสามารถในการจัดการความรู้ขององค์กร	ได้ตามแผนร้อยละ 100	8	8.30	8.30
	KS14 ความสามารถขององค์กรในระดับสากล	ได้ตามแผนร้อยละ 100	15	14.60	14.60

* การลงทุนด้าน ว และ ท ในภาคการผลิต ภาคบริการ และภาคเกษตรกรรม ปี 2554 คือ 4,590 ล้านบาท

** จำนวนบุคลากรวิจัย (JF2000) สวทช. เท่ากับ 1,246 คน

สรุปการดำเนินงาน

- ผลการดำเนินงาน ผลรายได้ และค่าใช้จ่าย ของ สวทช. โดยส่วนใหญ่มีแนวโน้ม **เป็นไปตามแผนที่กำหนดไว้**
- ผลการดำเนินงานตามตัวชี้วัด BSC บรรลุได้ตามเป้าหมาย ยกเว้น KS7-A สัดส่วนบทความตีพิมพ์ในวารสารนานาชาติต่อบุคลากรวิจัย และ KS7-B สัดส่วนทรัพย์สินทางปัญญาต่อบุคลากรวิจัย ซึ่ง สวทช. คาดว่าจะสามารถดำเนินงานให้เป็นไปตามแผนที่กำหนดไว้ได้

รายงานทางการเงิน

ไตรมาสที่ 1 ปีงบประมาณ 2559

งบแสดงฐานะการเงิน ข้อมูลเปรียบเทียบไตรมาสที่ 1 ปี 2559 กับ 2558

หน่วย: ล้านบาท

a b c = (a-b)/b

ผลการดำเนินงาน	2559	2558	ผลต่าง
สินทรัพย์	11,065.02	11,711.15	(6%)
เงินสดและเงินฝากธนาคาร	4,590.22	5,130.32	(11%)
ลูกหนี้การค้า (สุทธิ)	68.90	51.21	35%
เงินทดรองจ่าย	11.61	10.50	11%
สินทรัพย์หมุนเวียนอื่น	94.37	52.67	79%
เงินลงทุนในหุ้นบริษัท	59.76	61.49	(3%)
เงินลงทุนเพื่อขาย	109.65	160.65	(32%)
เงินอุดหนุนจากงบประมาณแผ่นดินค้างรับ	0.00	130.47	(100%)
ลูกหนี้เงินกู้ดอกเบี้ยต่ำ	374.20	426.09	(12%)
เงินมัดจำและเงินค้ำประกัน	13.09	10.05	30%
อสังหาริมทรัพย์เพื่อการลงทุน (สุทธิ)	2,317.47	2,439.74	(5%)
ที่ดิน อาคาร และอุปกรณ์ (สุทธิ)	3,276.33	3,091.08	6%
สินทรัพย์ตามสัญญาเช่าการเงิน (สุทธิ)	88.25	96.53	(9%)
สินทรัพย์ไม่มีตัวตน (สุทธิ)	61.15	49.97	22%
สินทรัพย์ไม่หมุนเวียนอื่น	0.03	0.39	(91%)

บัญชีออมทรัพย์ 678.51 ลบ.

มีข้อจำกัด 377.18 ลบ.

ไม่มีข้อจำกัด 301.33 ลบ.

บัญชีฝากประจำ 14 วัน, 3 ด., 4 ด. และ 12 ด.

3,911.71 ลบ.

ภาษีมูลค่าเพิ่มรอรับคืนจากกรมสรรพากร 56 ลบ.

เดือน ก.พ. ส.ค.-ธ.ค. 58

เงินลงทุนในหุ้น บมจ.อินเทอร์เน็ท ประเทศไทย (INET)

ราคาปิดตลาด 2.58/หุ้น ลดลงจากปี 57 1.20/หุ้น

มีผลให้กำไรในเงินลงทุนลดลงไป 51.00 ลบ.

(ราคาหุ้น INET ปิด ณ วันที่ 25 มีนาคม = 5.15 บ/หุ้น)

- ก่อสร้างประกอบห้องทดลองในพื้นที่และครุภัณฑ์

PTEC 64.22 ลบ.

- ก่อสร้างควบคุมปรับปรุงพื้นที่ห้องปฏิบัติการทดลอง

INC2 35.71 ลบ.

- ค่าเสื่อมราคา 155.12 ลบ.

- ติดตั้งเฟอร์นิเจอร์ INC2 อาคาร C และ D

31.59 ลบ.

งบแสดงฐานะการเงิน ข้อมูลเปรียบเทียบไตรมาสที่ 1 ปี 2559 กับ 2558

หน่วย: ล้านบาท

a b c = (a-b)/b

ผลการดำเนินงาน	2559	2558	ผลต่าง
หนี้สินและเงินกองทุน	11,065.02	11,711.15	(6%)
หนี้สิน	2,295.57	3,025.15	(24%)
เจ้าหนี้การค้า	93.19	53.80	73%
ค่าใช้จ่ายค้างจ่าย	36.19	22.75	59%
หนี้สินหมุนเวียนอื่น	1,296.02	1,992.83	(35%)
เงินกู้ยืมระยะยาว	0.00	1.85	(100%)
เงินอุดหนุนกันไว้เบิก	0.00	130.47	(100%)
เงินบำเหน็จ/เงินสมนาคุณ สวทช. รอจ่าย	707.87	686.13	3%
หนี้สินตามสัญญาเช่าการเงิน	88.25	96.53	(9%)
หนี้สินไม่หมุนเวียนอื่น	74.05	40.79	82%
ส่วนของกองทุน	8,769.45	8,686.00	1%
ทุน สวทช.	866.14	942.39	(8%)
รายได้สูง (ต่ำ) กว่าค่าใช้จ่ายสะสมต้นงวด	7,600.69	7,709.48	(1%)
บวก รายได้สูง (ต่ำ) กว่าค่าใช้จ่ายในงวดนี้	235.47	(84.02)	(380%)
รายได้สูง (ต่ำ) กว่าค่าใช้จ่ายสะสมปลายงวด	7,836.16	7,625.46	3%
บวก กำไร/ขาดทุน ที่ยังไม่เกิดขึ้นในหลักทรัพย์เพื่อขาย	67.15	118.15	(43%)
รายได้สูง (ต่ำ) กว่าค่าใช้จ่ายสุทธิ	7,903.31	7,743.61	2%

-สก. 26.76 ลบ.เครื่องทำน้ำเย็นพร้อมติดตั้ง 5 เครื่อง
-สก. 8.50 ลบ. ซื้อฐานข้อมูลอิเล็กทรอนิกส์ปี 59
-สก. 8.00 ลบ. จ้างประชาสัมพันธ์โครงการ ส่งเสริมความรู้ทางด้านวิทยาศาสตร์

รับเงินงบประมาณล่วงหน้า ไตรมาส 2-4 เพิ่มขึ้น 603.46 ลบ.

- ก่อสร้างประกอบห้องทดลองในพื้นที่และครุภัณฑ์ PTEC 64.22 ลบ.
- ก่อสร้างควบคุมปรับปรุงพื้นที่ห้องปฏิบัติการทดลอง INC2 35.71 ลบ.

เงินมัดจำรับค่าเช่า เพิ่มขึ้น 1.56 ลบ.
เงินมัดจำรับค่าบริการ เพิ่มขึ้น 1.45 ลบ.
เงินค้ำประกันรับตามสัญญา เพิ่มขึ้น 30.11 ลบ.

ชำระบัญชีโครงการพิเศษทุนประเดิม NOLP, PCBTEC และ DECC

งบรายได้ค่าใช้จ่าย ข้อมูลเปรียบเทียบไตรมาสที่ 1 ปี 2559 กับ 2558

หน่วย: ล้านบาท

	a	b	c = (a-b)/b
ผลการดำเนินงาน	2559	2558	ผลต่าง
รายได้	1,341.47	970.02	38%
เงินอุดหนุนจากภาครัฐ	1,033.16	625.76	65%
เงินอุดหนุนอื่น	150.58	208.28	(28%)
รายได้ค่าบริการและขายสินค้า	145.94	107.90	35%
รายได้อื่นๆ	11.79	28.08	(58%)
ค่าใช้จ่าย	1,106.00	1,054.04	5%
ค่าใช้จ่ายด้านบุคลากร	495.97	478.85	4%
ค่าใช้จ่ายดำเนินงาน	399.36	385.71	4%
ค่าเสื่อมราคา	210.67	189.48	11%
รายได้สูง (ต่ำ) กว่าค่าใช้จ่าย	235.47	(84.02)	(380%)

ภาวะผูกพันในเงินคงเหลือ

หน่วย : ล้านบาท

โปรแกรม	ภาวะผูกพัน		รวมภาวะผูกพัน ไตรมาสที่ 1/2559
	ปี 2559	ปี 2560-2564	
ภาวะผูกพันยกมาต้นปี จำนวน 1,290.82 ล้านบาท			
B1: คลัสเตอร์เกษตรและอาหาร	116.65	122.11	238.76
B2: คลัสเตอร์สุขภาพและการแพทย์	53.37	211.20	264.57
B5: คลัสเตอร์พลังงานและสิ่งแวดล้อม	22.07	32.95	55.02
B7: คลัสเตอร์ทรัพยากร ชุมชนชนบท และผู้ด้อยโอกาส	23.16	39.28	62.44
B10: คลัสเตอร์ Cross-cutting Technology	13.75	35.34	49.09
B11: คลัสเตอร์อุตสาหกรรมการผลิตและบริการ	22.66	35.73	58.39
C1: เทคโนโลยีฐาน	402.96	292.57	695.53
C2: กลุ่มพันธกิจ	691.98	305.90	997.88
D: กลุ่มบริหารจัดการภายใน	407.41	127.44	534.85
รวมภาวะผูกพันในโครงการสนับสนุน ว & ท	1,754.01	1,202.52	2,956.53
ก่อสร้าง	210.15	260.56	470.71
งบบุคลากร	1,476.62	-	1,476.62
รวม	3,440.78	1,463.08	4,903.86
<p>เงินสดเงินฝากธนาคารคงเหลือ ณ 31 ธ.ค. 58 จำนวน 4,590.22 ล้านบาท</p> <p><u>หัก</u> ค่าใช้จ่ายที่รับรู้ทางบัญชี ซึ่งประกอบด้วย เจ้าหน้าที่การค้า, การสำรองบำเหน็จพนักงาน, การค้าประกันสัญญาต่างๆ จำนวน 951.79 ล้านบาท</p> <p><u>สรุป</u> เงินสดเงินฝากธนาคารคงเหลือหลังหัก ภาวะผูกพัน และค่าใช้จ่ายทางบัญชี จำนวน (1,265.43) ล้านบาท</p>			

การวิเคราะห์อัตราส่วนทางการเงิน ข้อมูลเปรียบเทียบไตรมาสที่ 1 ปี 2559 กับ 2558

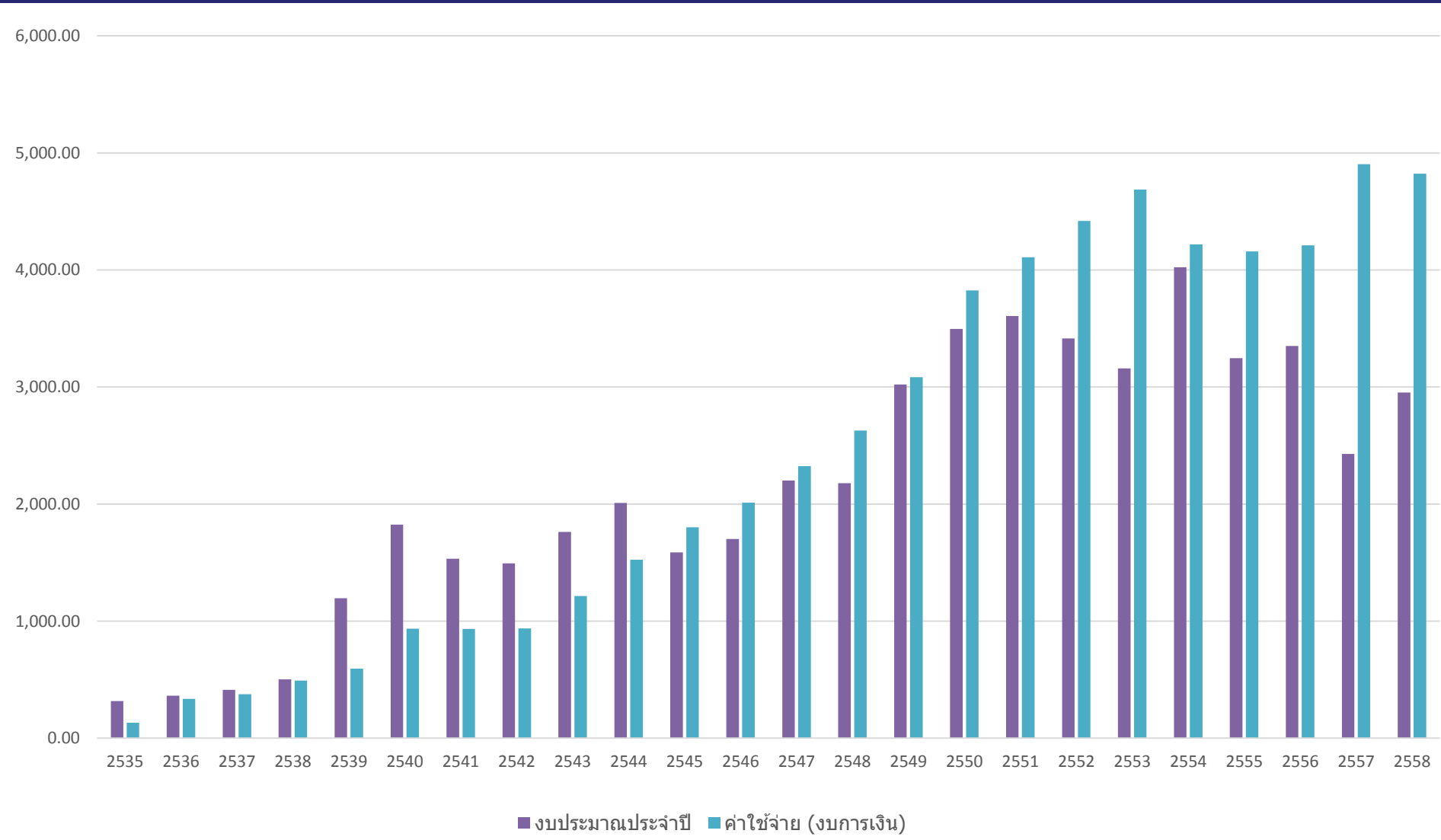
สำหรับงวด 3 เดือน สิ้นสุดวันที่ 31 ธันวาคม	2559	2558	
กิจกรรมดำเนินงาน			
อัตราหมุนเวียนของลูกค้าหนี้			
การหมุนเวียนของลูกค้าหนี้ (Receiveable Turnover: times) (รายได้รวม/ลูกค้าหนี้การค้าเฉลี่ย)	เท่า	3.96	4.20
ระยะเวลาการเก็บหนี้เฉลี่ย (Average Collection Period) (366 วัน/อัตราหมุนเวียนของลูกค้าหนี้)	วัน	23.23	21.43
อัตราหมุนเวียนของเจ้าหนี้			
การหมุนเวียนของเจ้าหนี้ (Payable Turnover: times) (ค่าใช้จ่ายดำเนินงานรวม/เจ้าหนี้การค้าเฉลี่ย)	เท่า	3.10	2.96
ระยะเวลาชำระหนี้เฉลี่ย (Average Collection Period) (366 วัน/อัตราหมุนเวียนของเจ้าหนี้)	วัน	29.68	30.41

ขอบคุณ



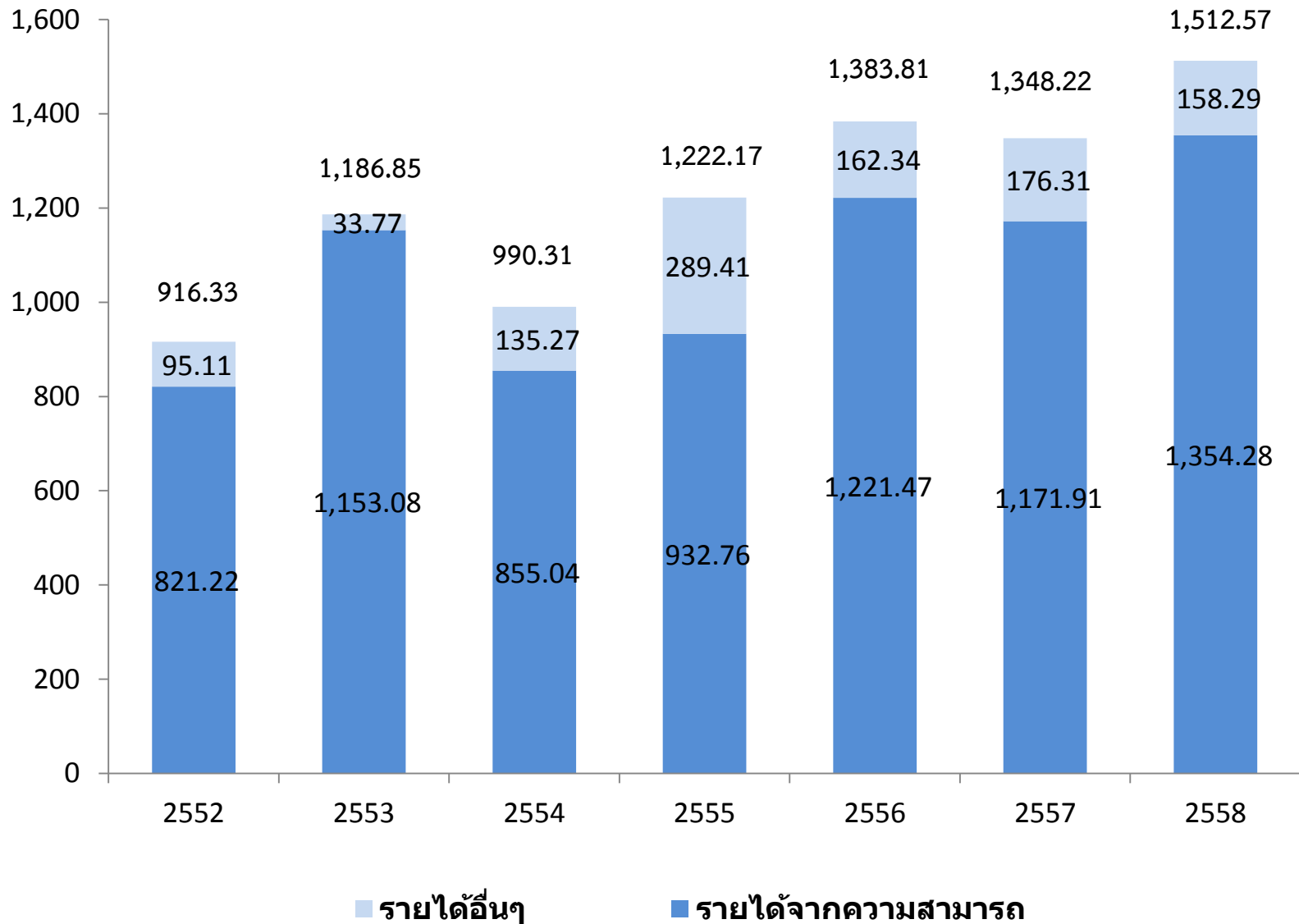
Backup

งบประมาณแผ่นดินและค่าใช้จ่ายของ สวทช. ตั้งแต่ปี 2535-2558

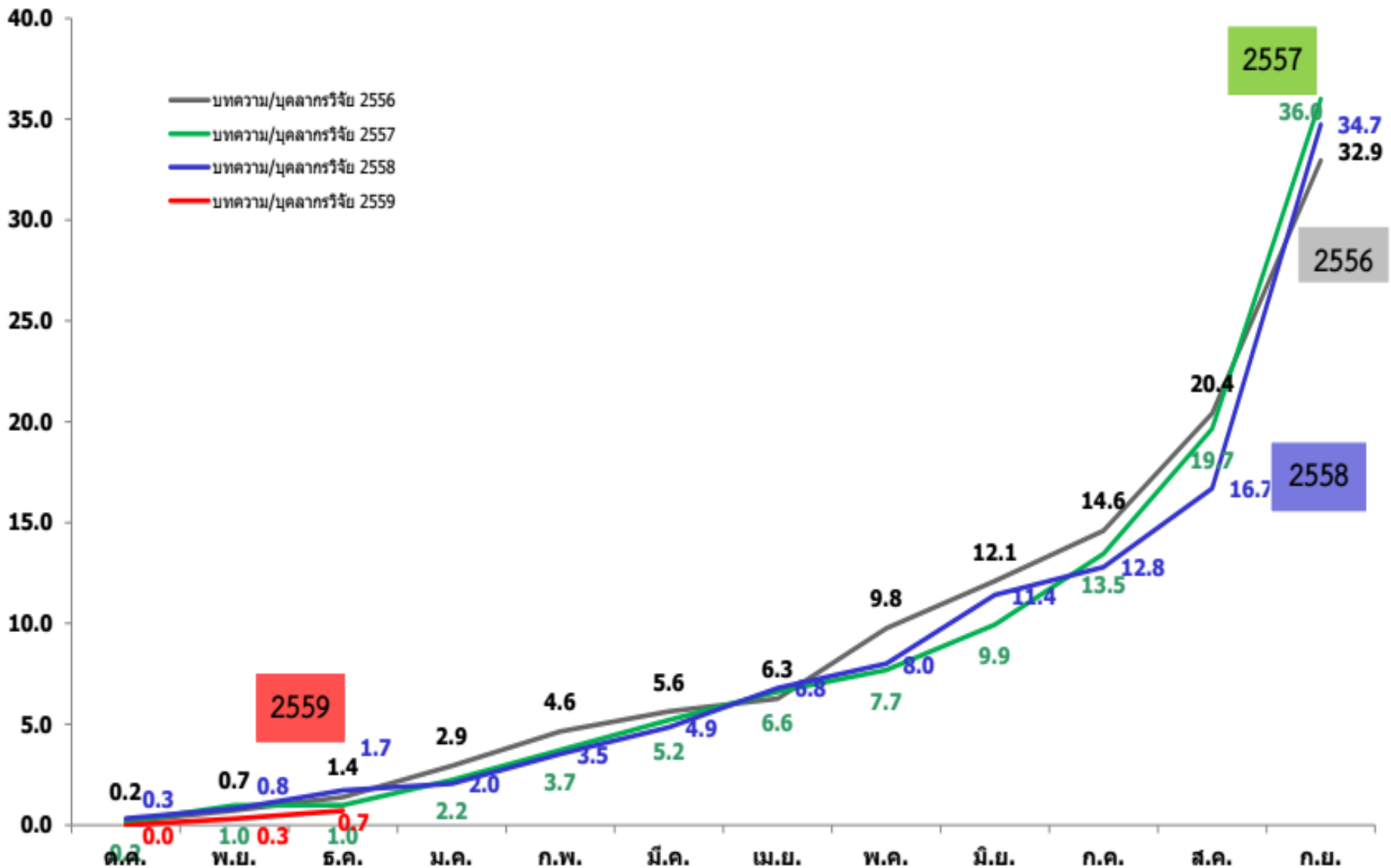


หมายเหตุ: ปี 2535-2557 ค่าใช้จ่ายตามงบการเงินฉบับ สดง. รับรอง

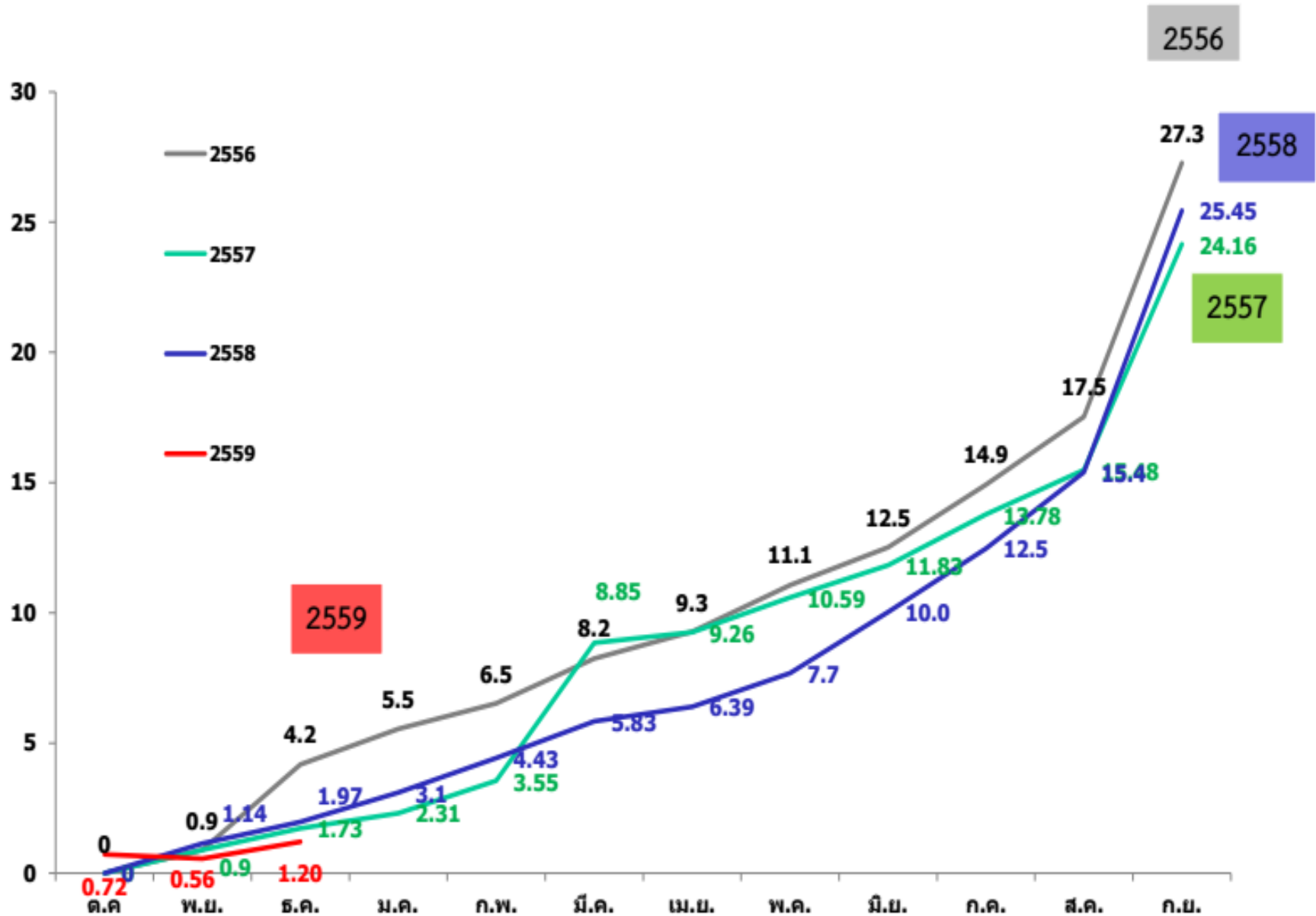
ผลการดำเนินงานด้านรายได้ของ สวทช. ตั้งแต่ปี 2552-2558



กราฟบทความต่อบุคลากรวิจัย (KS7-A)



กราฟทรัพย์สินทางปัญญาต่อบุคลากรวิจัย (KS7-B)



ตัวชี้วัดผลสำเร็จของ สวทช. ตาม Balanced Scorecard ประจำปีงบประมาณ 2559

มุมมอง	ตัวชี้วัดของ สวทช. ปีงบประมาณ 2559	เป้าหมาย ปี 2559	แผนการดำเนินงาน กุมภาพันธ์	ผลการดำเนินงาน กุมภาพันธ์
ผู้มีส่วนได้ส่วนเสีย	KS1 มูลค่าการลงทุนด้าน ว และ ท ในภาคการผลิต ภาคบริการ และภาคเกษตรกรรม	2.0 เท่าของ การลงทุนปี 2554*	0.18	0.85
พันธมิตร/ลูกค้า/ การเงิน	KS3-A การนำผลงานวิจัยและองค์ความรู้ไปประยุกต์ใช้ในภาคการผลิต ภาคบริการ ภาคเกษตรกรรม และภาคสังคมชุมชน	220 รายการ	53	56
	KS4 จำนวนลูกค้าเดิม (กลุ่มยุทธศาสตร์) ที่กลับมาใช้บริการ สวทช.	≥ ร้อยละ 80	77.8	78.9
	KS5 สัดส่วนรายได้ต่อค่าใช้จ่ายทั้งหมด	≥ 1	1	1.32
กระบวนการ ภายใน	KS7-A สัดส่วนบทความวารสารนานาชาติ ต่อบุคลากรวิจัย	40 ฉบับ/100 คน/ปี	8	3.77
	KS7-B สัดส่วนทรัพย์สินทางปัญญาต่อบุคลากรวิจัย	20 คำขอ/100 คน/ปี	4	3.29
ความสามารถของ องค์กร	KS12 ความสามารถด้านการออกแบบวิศวกรรม และพัฒนาผลิตภัณฑ์	ได้ตามแผนร้อยละ 100	15	14.5
	KS13 ความสามารถในการจัดการความรู้ขององค์กร	ได้ตามแผนร้อยละ 100	8	8.3
	KS14 ความสามารถขององค์กรในระดับสากล	ได้ตามแผนร้อยละ 100	15	14.6

* การลงทุนด้าน ว และ ท ในภาคการผลิต ภาคบริการ และภาคเกษตรกรรม ปี 2554 คือ 4,590 ล้านบาท

** จำนวนบุคลากรวิจัย (JF2000) สวทช. เท่ากับ 1,246 คน