

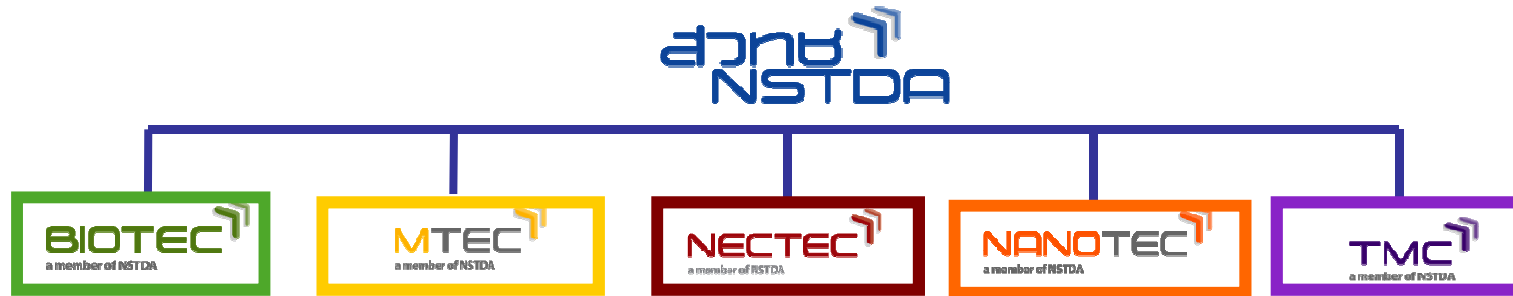
วาระที่ 5.1

ผลการดำเนินงานของ สวทช.

ไตรมาสที่ 2 ปีงบประมาณ 2558

ผลการดำเนินงาน
ตามแผนการดำเนินงานและงบประมาณ
ณ ไตรมาสที่ 2 ปีงบประมาณ 2558

ภาพรวมการดำเนินงานของ สวทช.



วิสัยทัศน์

สวทช. เป็นพันธมิตรร่วมทางที่ดีที่สุดสู่สังคมฐานความรู้ด้วยวิทยาศาสตร์และเทคโนโลยี

พันธกิจ

วิจัยและพัฒนา

พัฒนากำลังคน

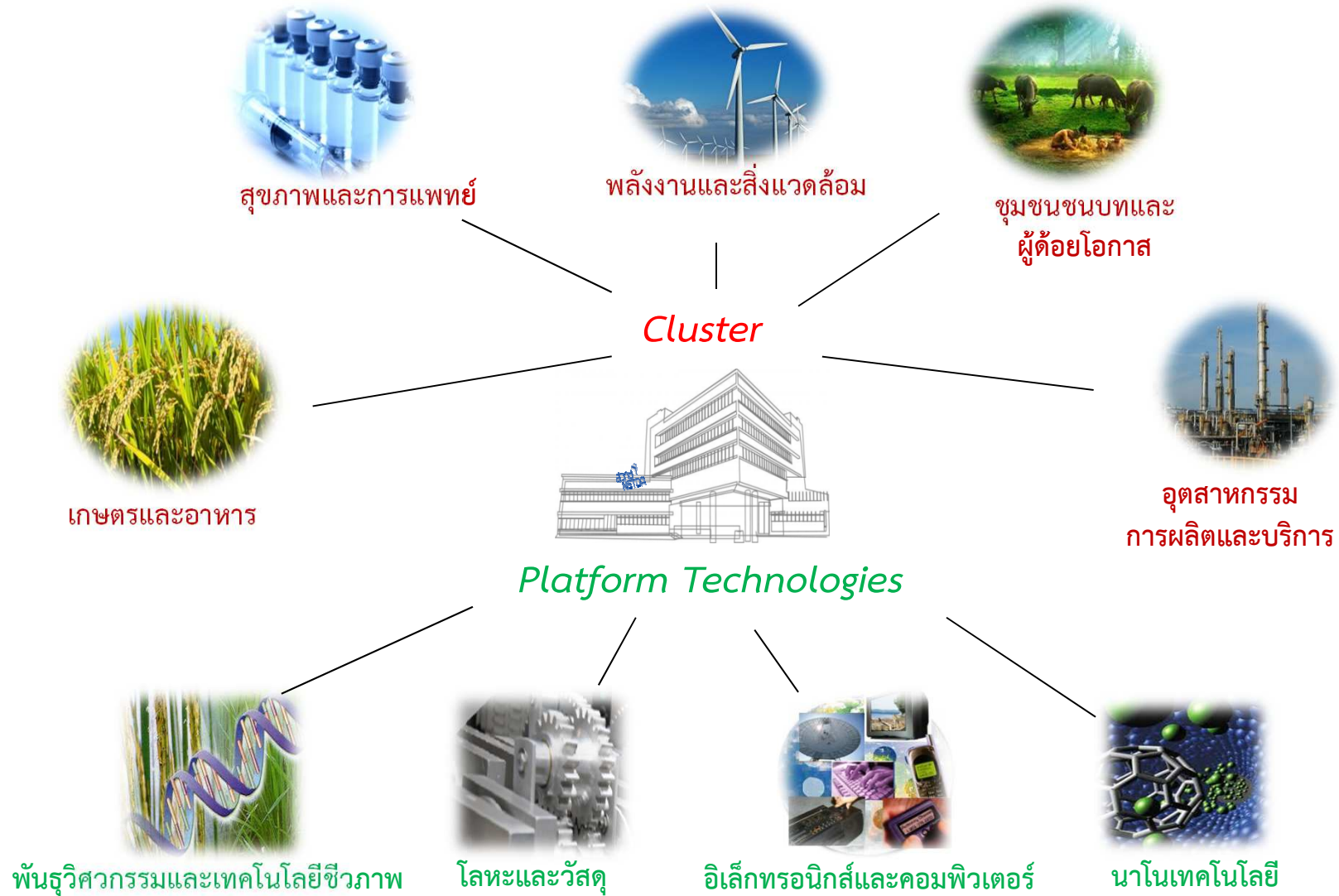
ถ่ายทอดเทคโนโลยี

โครงสร้างพื้นฐาน



กลไกการสร้างผลกระทบเชิงเศรษฐกิจและสังคมให้กับประเทศ

วิจัยและพัฒนาเพื่อการแข่งขันและความยั่งยืน



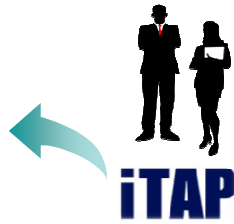
กลไกการสร้างผลกระทบเชิงเศรษฐกิจและสังคมให้กับประเทศ

ถ่ายทอดเทคโนโลยี

พันธกิจเพื่อขับเคลื่อน วทน. ของประเทศ

บริการสนับสนุนภาคเอกชน

เครือข่าย iTAP
10 แห่งทั่วประเทศ



ที่ปรึกษา
เทคโนโลยี 50 คน



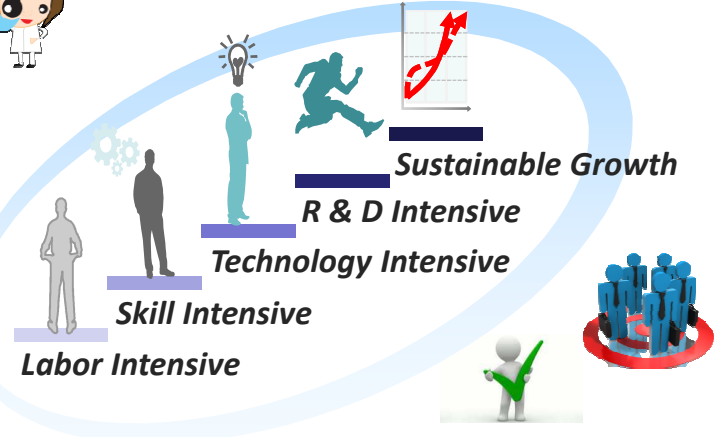
พัฒนากำลังคนด้าน วทน.



เทคโนโลยี



การเงิน



ธุรกิจทรัพย์สินทางปัญญา

โครงสร้างพื้นฐานด้าน วทน.



เป้าหมายการดำเนินงานในแผนกลยุทธ์ 5 ปี (2555-2559)

3x

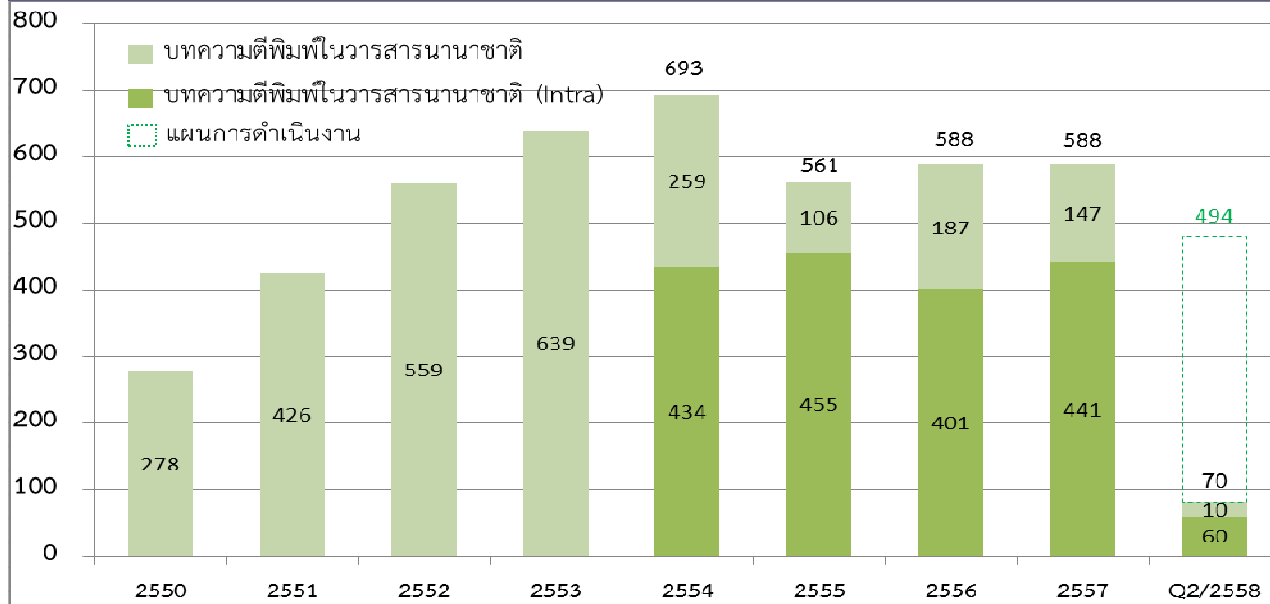
สร้างผลงานวิจัยที่สามารถนำไปใช้ประโยชน์ได้จริงจนก่อให้เกิดผลกระทบที่เป็นมูลค่าเพิ่มต่อเศรษฐกิจและสังคมของประเทศ คิดเป็นมูลค่าไม่ต่ำกว่า 3 เท่าของค่าใช้จ่ายของ สวทช.

2x

ผลักดันให้เกิดการลงทุนด้าน ว และ ท ของภาคการผลิต ภาคบริการ และภาคเกษตรกรรมเพิ่มขึ้นเป็น 2 เท่าของการลงทุนในปี 2554*

* การลงทุนด้าน ว และ ท ในภาคการผลิต ภาคบริการ และภาคเกษตรกรรม ปี 2554 คือ 4,590 ล้านบาท

การสร้างองค์ความรู้และเทคโนโลยี



บทความตีพิมพ์ ในวารสารนานาชาติ

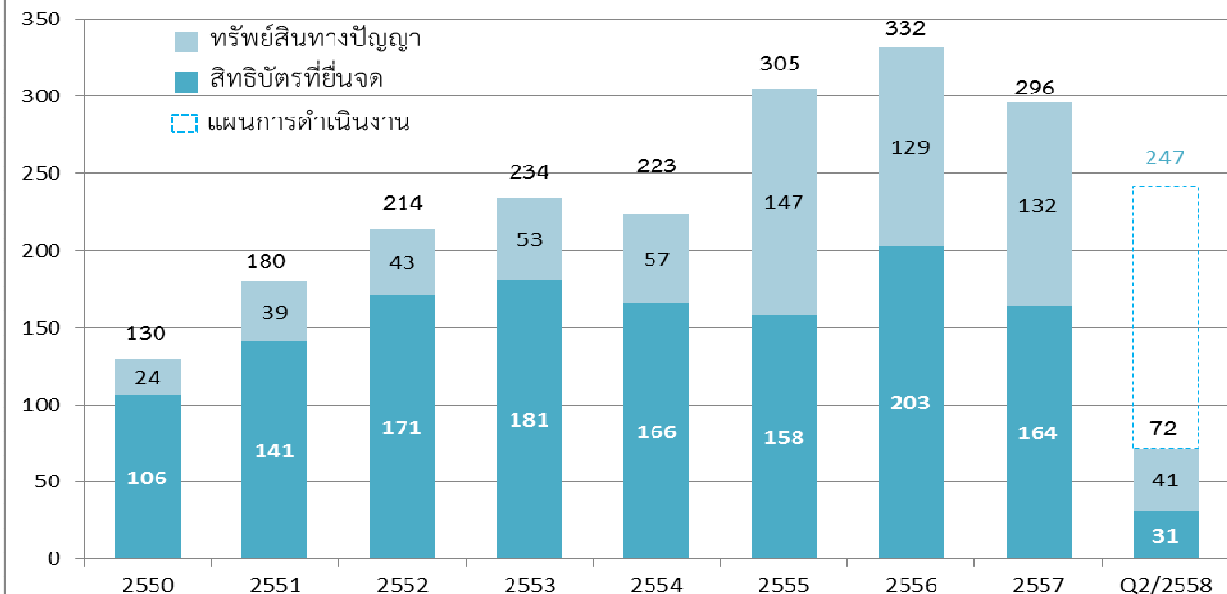
แผนและผลการดำเนินงานรายไตรมาส ปี 2558

บทความ (Intra)	Q1	Q2	Q3	Q4
แผน (สะสม)	36	134	292	494
ผล (สะสม)	21	60		

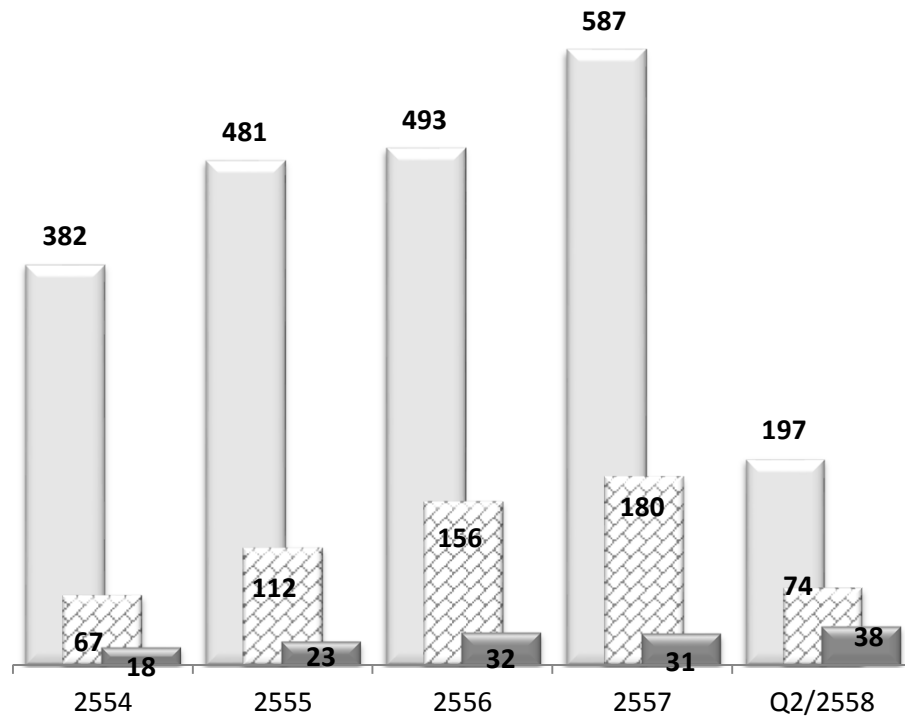
ทรัพย์สินทางปัญญา

แผนและผลการดำเนินงานรายไตรมาส ปี 2558

IP	Q1	Q2	Q3	Q4
แผน (สะสม)	24	73	146	247
ผล (สะสม)	24	72		

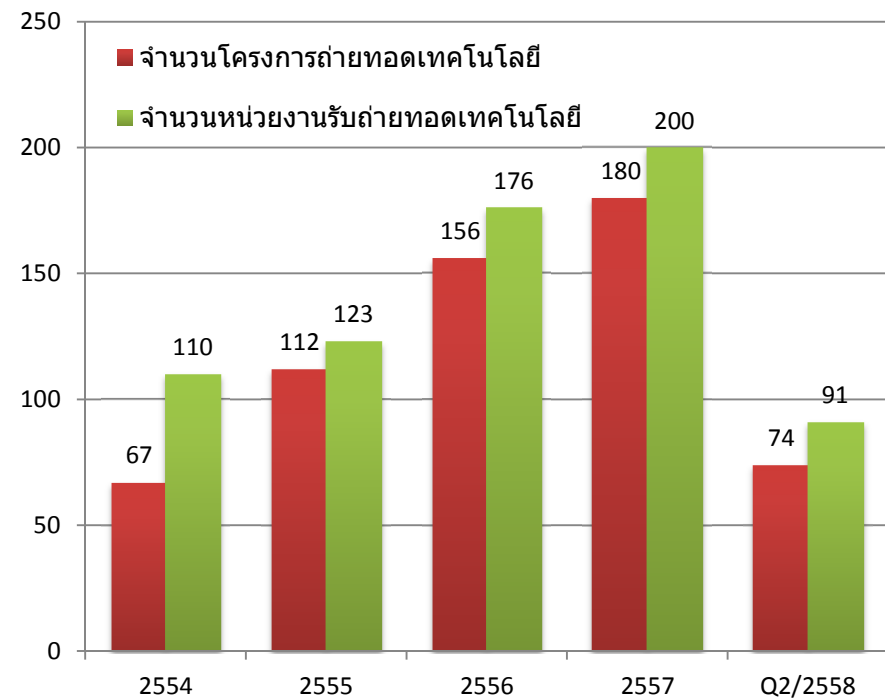


การนำ “ผลงานวิจัย พัฒนาและนวัตกรรม” ไปประยุกต์ใช้ในภาคการผลิต บริการ และชุมชน



- จำนวนโครงการวิจัยที่แล้วเสร็จ
- ▨ จำนวนโครงการที่ถ่ายทอดเทคโนโลยี
- สัดส่วนจำนวนโครงการถ่ายทอดเทคโนโลยีต่อจำนวนโครงการที่แล้วเสร็จ

สวทช. ไม่เพียงแต่ผลิตผลงานวิจัย
แต่มุ่งผลักดันให้เกิดการนำผลงานวิจัยพัฒนาไปใช้
ประโยชน์ได้จริงในทุกภาคส่วนให้มากขึ้น



การถ่ายทอดเทคโนโลยี	แผนทั้งปี	ผล
จำนวนโครงการถ่ายทอดเทคโนโลยี	183	74
จำนวนหน่วยงานรับถ่ายทอดเทคโนโลยี	120	91

ตัวอย่างผลงานวิจัยฯ ที่นำไปใช้ประโยชน์เชิงพาณิชย์

ระบบและวิธีการวิเคราะห์ข้อความแสดงความคิดเห็นโดยอัตโนมัติ (Social Sensing)

ผู้รับผิดชอบ : นายชูชาติ หฤไชยะศักดิ์ (ศอ.)



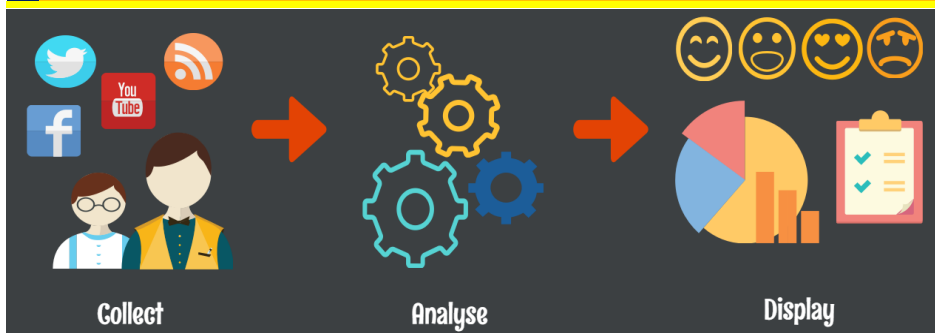
ประโยชน์

วิเคราะห์ความคิดเห็นของบุคคลทั่วไปหรือกลุ่มลูกค้าบนโซเชียลมีเดีย ว่ารู้สึกอย่างไรต่อผลิตภัณฑ์ บริการ และยี่ห้อสินค้า โดยระบบจะรวบรวมข้อความจากโซเชียลมีเดีย เช่น Webboard, Twitter, Facebook, Youtube ฯลฯ แล้วนำมาประมวลผลทางภาษาเพื่อแยกแยะ วิเคราะห์และแสดงผลด้วยรูปแบบที่เข้าใจง่าย

ข้อดี

อำนวยความสะดวกให้ผู้ประกอบการสามารถติดตามความเคลื่อนไหว หรือการตอบรับของกลุ่มลูกค้าสามารถตอบสนองความต้องการที่แท้จริง และพร้อมรับมือกับปัญหาได้อย่างทันที่

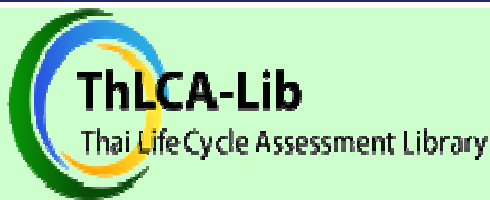
หลักการทำงาน



การประยุกต์ใช้งาน



ตัวอย่างผลงานวิจัยฯ ที่นำไปใช้ประโยชน์เชิงสาธารณประโยชน์



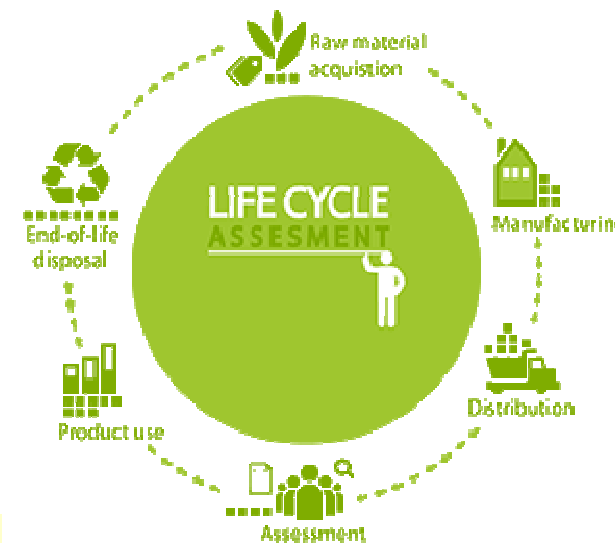
โครงการรวบรวมและจัดทำระบบฐานข้อมูลและการสืบค้น นักวิจัย โครงการงานวิจัย รวมทั้ง ผลงานวิจัยที่ตีพิมพ์ในวารสารและการประชุมวิชาการที่เกี่ยวข้องกับ LCA ในประเทศไทย
ผู้รับผิดชอบ : เศรษฐ์ สัมภัตตะกุล (มช.)



ประโยชน์



นักวิจัยและผู้ที่เกี่ยวข้องด้าน LCA สามารถสืบค้นข้อมูลที่เกี่ยวข้องกับการประเมิน วัฏจักรชีวิต ซึ่งจะอำนวยความสะดวกในการค้นหา ป้องกันการทำงานวิจัยซ้ำซ้อน และสร้างความก้าวหน้าทางวิชาการ ในการศึกษาด้านการประเมินวัฏจักรชีวิตของ ประเทศ



ประเภทการสืบค้น



1. โครงการวิจัย - โครงการวิจัยด้าน LCA ทั้งจากภาครัฐและภาคเอกชน
2. บทความวิจัย - วารสารวิชาการ เอกสารประกอบการประชุมระดับชาติและนานาชาติ
3. วิทยานิพนธ์ - ระดับปริญญาโท วิทยานิพนธ์ ระดับปริญญาตรี
4. หนังสือ - ตีพิมพ์เนื้อที่เกี่ยวข้องด้าน LCA
5. นักวิจัย - รวบรวมข้อมูลของนักวิจัยทางด้าน LCA ของประเทศไทย

ตัวอย่างการนำองค์ความรู้และเทคโนโลยีไปช่วยเพิ่มประสิทธิภาพการผลิต



iTAP ให้การสนับสนุน SMEs
ในการนำ และ ท มาพัฒนาเทคโนโลยีการผลิต
ช่วยลดต้นทุนการผลิต เพิ่มยอดขาย เพิ่มกำไร
และเพิ่มการจ้างงานรวม 899 โครงการ
สร้างผลกระทบกว่า 81 ล้านบาท



การพัฒนาวัสดุทนแรงเสียดทานยานยนต์เพื่อปรับใช้ในเครื่องตัดหญ้าแบบเหรียญ 



ให้คำปรึกษาและพัฒนากระบวนการผลิตวัสดุทนแรงเสียดทาน
ในกลุ่มโลหะและสารอินทรีย์ และพัฒนาสูตรผสมวัสดุทนแรงเสียดทาน
ที่มีสมบัติเชิงกลที่เหมาะสมในการใช้งาน ซึ่งผู้ผลิตได้รับความรู้
เรื่องวัสดุพื้นฐาน ขั้นตอน และวิธีการเตรียมวัสดุสำหรับขึ้นรูป
สามารถขึ้นรูปผลิตภัณฑ์ได้เอง ช่วยลดต้นทุนการผลิต
และได้ผลิตภัณฑ์ที่มีสมบัติและคุณภาพตามที่ต้องการ

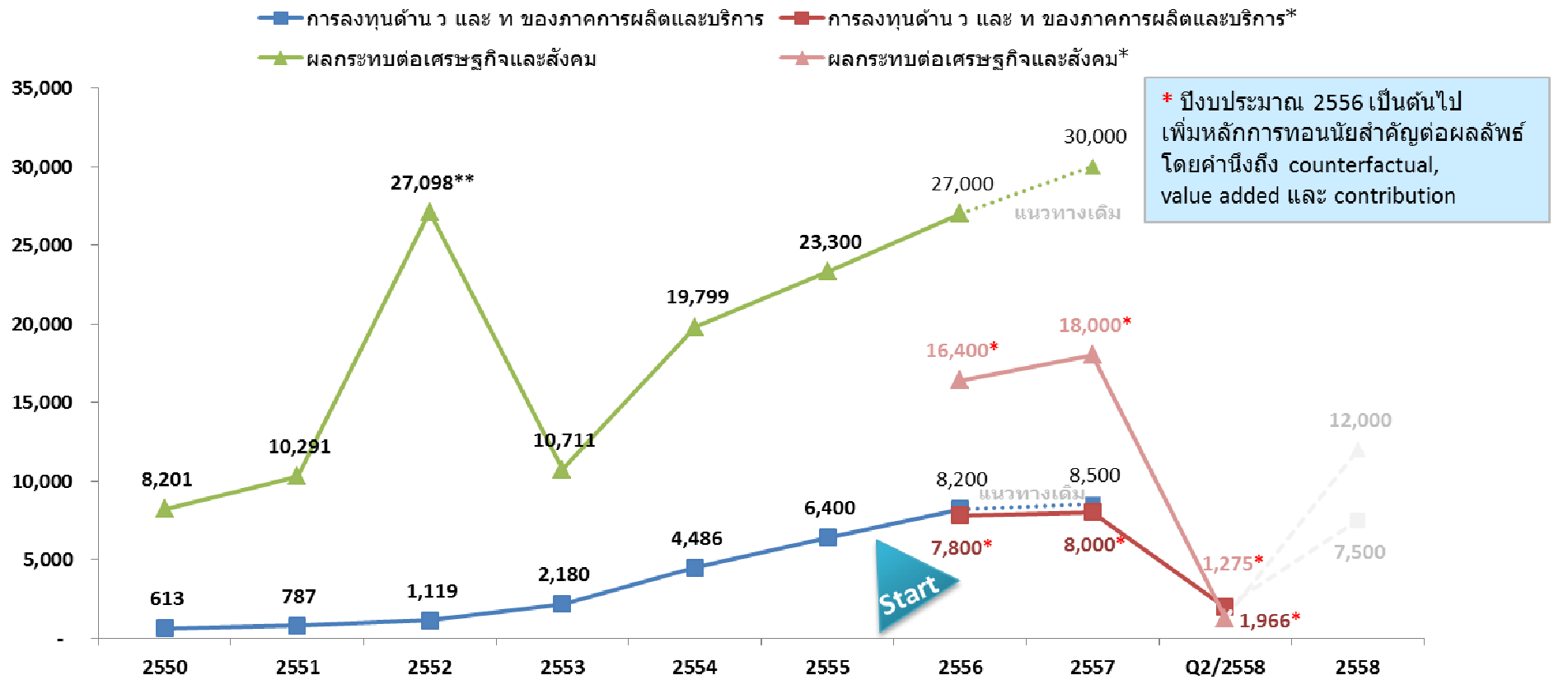


การพัฒนาเครื่องรีดแผ่นเงิน

ให้คำปรึกษาเพื่อปรับปรุงเครื่องรีดแผ่นเงินเก่าให้มีประสิทธิภาพสูงขึ้น
โดยสามารถลดปัญหาการเกิดรอยย่นได้มากกว่า 90%
พร้อมทั้งให้ความรู้เกี่ยวกับการใช้ และการบำรุงรักษาที่ถูกต้องวิธี
ทำให้รีดแผ่นเงินออกมาเป็นเส้นตรงโดยไม่เสียหาย
และมีอายุการใช้งานที่นานขึ้นกว่าเดิม 4-5 เท่า



ผลกระทบจากการดำเนินงานของ สวทช.



- มูลค่าการลงทุนด้าน ว และ ท ของภาคการผลิตและบริการ ที่เพิ่มขึ้นทุกๆ ปีอย่างต่อเนื่อง แสดงให้เห็นว่าภาคการผลิตและบริการให้ความสำคัญและเชื่อมั่นใน ว และ ท เพิ่มมากขึ้นเรื่อยๆ
- มูลค่าผลกระทบทางเศรษฐกิจของ สวทช. ก็มีแนวโน้มเพิ่มขึ้นโดยตลอด สะท้อนให้เห็นศักยภาพว่าการลงทุน ว และ ท ช่วยสร้างความสามารถในการแข่งขันให้กับประเทศได้

**ผลกระทบของ Western Digital 8,100 ล้านบาท

ความก้าวหน้าการดำเนินงานตามยุทธศาสตร์เร่งรัดประยุกต์ใช้งานวิจัยและพัฒนาไปสู่การปฏิบัติ (1.7)

1



การพัฒนาต้นแบบผลิตภัณฑ์ใหม่ เพื่อทดสอบตลาดและการยอมรับของผู้ใช้ เพื่อนำไปสู่การผลิตเชิงพาณิชย์

- ✓ ผลิตภัณฑ์ 3 มิติ ให้กับผู้ป่วยเด็กชาย อายุ 6 ขวบ ที่มีความผิดปกติทางสัณฐานแต่กำเนิด เพื่อใช้เป็นแบบจำลองให้แก่โรงพยาบาลจุฬาลงกรณ์ ในการวางแผนการผ่าตัด และขยายผลต่อไป
- ✓ พัฒนาเม็ดพลาสติกสูตรเข้มข้นที่ผสมสารลดการเกิดฝ้า ลดปัญหาเรื่องกลิ่นและฟิล์มเหลืองที่มีประสิทธิภาพ และราคาถูกลงกว่าท้องตลาดได้สำเร็จ อยู่ระหว่างดำเนินการทดลองขึ้นรูป และทดสอบต้นแบบในห้องปฏิบัติการ



2

การขยายผลงานวิจัยเชิงบูรณาการสู่พื้นที่เพื่อแก้ปัญหาเรื่องข้าวอย่างเร่งด่วนและยั่งยืน



- ✓ ส่งเสริมระบบการผลิตเมล็ดพันธุ์ข้าวคุณภาพดีด้วยการเพิ่มอาชีพเกษตรกรผลิตเมล็ดพันธุ์ข้าวคุณภาพดี และการพัฒนาผู้ตรวจแปลง โดยอยู่ระหว่างคัดเลือกเกษตรกรเพื่ออบรมผู้ตรวจประเมินแปลงผลิตเมล็ดพันธุ์ข้าว และผู้ตรวจวิเคราะห์คุณภาพเมล็ดพันธุ์ข้าว รวมทั้งอยู่ระหว่างเตรียมจัดตั้งหมู่บ้านส่งเสริมและผลิตเมล็ดพันธุ์ข้าว ในจังหวัดพัทลุง

3

การบูรณาการข้อมูลเพื่อเพิ่มประสิทธิภาพการใช้ประโยชน์ที่ดินด้านการเกษตร

- ✓ คัดเลือกจังหวัดกำแพงเพชรเป็นจังหวัดนำร่อง โดยพิจารณาจากพื้นที่ของพืชทดแทน เช่น อ้อย ถั่วเหลือง ข้าวโพด ปาล์ม และมันสำปะหลัง ที่สามารถปลูกได้ดีในพื้นที่ที่ไม่เหมาะต่อการปลูกข้าว และอยู่ระหว่างทดสอบซอฟต์แวร์สำหรับสื่อสาร โดยใช้เครื่องข่ายโทรศัพท์เคลื่อนที่ และจัดหาเซนเซอร์เพื่อใช้เป็นอุปกรณ์ตรวจจับความผิดปกติของพืช



ผลงานพันธกิจหลักเพื่อขับเคลื่อน วทน. ของประเทศ

การพัฒนากำลังคนและการสร้างความตระหนักด้าน ว และ ท
นำองค์ความรู้ด้าน STEM (วิทยาศาสตร์ เทคโนโลยี วิศวกรรมศาสตร์ และคณิตศาสตร์)
มาบูรณาการเพื่อใช้ในการแก้ไขโจทย์ปัญหา อธิบายเรื่องราวต่างๆ ที่อยู่รอบตัว ตลอดจนการสร้างสรรค่นวัตกรรมที่เป็น
ประโยชน์ต่อการเพิ่มความสามารถในการแข่งขัน

พัฒนาบัณฑิตและ นักวิจัยอาชีพ

สนับสนุนทุนเพื่อสร้าง
บัณฑิตวิจัย
ให้กับประเทศ 321 ทุน



Master's Degree in
Bioinformatics &
Systems Biology



จบการศึกษา 46 คน (ป.ตรี-ป.เอก)
กำลังศึกษาในปี 2558 คน 275 คน (ป.โท-เอก)

พัฒนา เด็กและเยาวชน

- สร้าง “ห้วงจักร”
โดยบ่มเพาะเด็กที่มี
อัจฉริยภาพทาง
วิทยาศาสตร์ฯ 244 คน
- พัฒนา “ทักษะ” ทาง
วิทยาศาสตร์ฯ 1,043 คน
- จำนวนผู้เข้าร่วมกิจกรรม
ด้าน วทน. 5,831 คน
- จำนวนเยาวชนเข้าค่าย
วิทยาศาสตร์ 2,374 คน

พัฒนา ครูวิทยาศาสตร์

สร้าง “ตัวคูณ” เพื่อช่วย
ยกระดับคุณภาพจัดการ
เรียนการสอน โดยพัฒนา
ศักยภาพครู 392 คน

บ้านวิทยาศาสตร์ สิรินธร

ผลักดันให้เป็น “ศูนย์กลางการ
พัฒนาเด็กและเยาวชน”
โดยมีผู้ใช้บริการ 9,741 คน



อัตราการใช้พื้นที่
- ปี 2557 เฉลี่ย 33%
- ปี 2558 เฉลี่ย 43% ↑





โครงการ Global Young Scientists Summit (GYSS) 2015 การประชุมเพื่อสร้างเครือข่ายระหว่างผู้ได้รับรางวัลโนเบลกับเยาวชนและนักวิทยาศาสตร์รุ่นใหม่ ณ ประเทศสาธารณรัฐสิงคโปร์ เมื่อวันที่ 18 – 24 มกราคม 2558



ตัวแทนประเทศไทย 5 คน (นักวิจัย ศน. 3 คน และอาจารย์มหาวิทยาลัย 2 คน) ได้รับคัดเลือกจากสมเด็จพระเทพรัตนราชสุดาฯ สยามบรมราชกุมารี เป็นตัวแทนประเทศไทยเข้าร่วมกิจกรรมโครงการฯ และได้รับโอกาสแลกเปลี่ยนความคิดเห็นกับ Sir.Timothy Hunt นักวิทยาศาสตร์รางวัลโนเบล สาขาสรีรวิทยาหรือแพทยศาสตร์ ปี 2001



งานประชุมวิชาการประจำปี สวทช. ประจำปี 2558 มีผู้สนใจเข้าร่วมงานทั้งสิ้น 7,251 คน

- ประชุมวิชาการ 2,537 คน
- นิทรรศการ 2,376 คน
- อื่นๆ (เยี่ยมชม, S&T Job fair, Fin talk) 2,338 คน

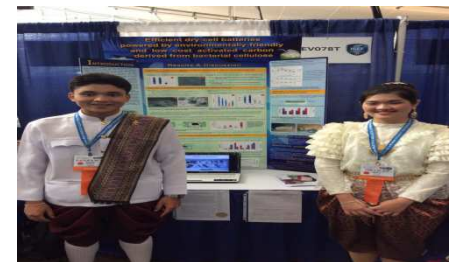


ตัวแทนประเทศไทยคว่ำรางวัลจากการเข้าร่วมการประกวด Intel ISEF 2015 และ I-SWEEP 2015 ณ ประเทศสหรัฐอเมริกา



เยาวชนผู้ชนะเลิศทางด้านเทคโนโลยีซอฟต์แวร์คอมพิวเตอร์ จากการประกวดโครงการของนักวิทยาศาสตร์รุ่นเยาว์ ครั้งที่ 17 : YSC 2015

เป็นตัวแทนประเทศไทยเข้าร่วมการประกวดในงาน Intel ISEF 2015 ได้รับรางวัลอันดับ 3 สาขาวิศวกรรมสิ่งแวดล้อม จากผลงาน “การดัดแปลงโครงสร้าง NANO MEMBRANE COMPACT จากคาร์บอนโพรงเซลลูโลสที่ติดด้วยเม็ดสีกอมโพสิตกับ TiO₂” พัฒนาโดยนายปิ่นณวัฒน์ เพียรจัด และนางสาวอรวรรณ ทศนเบญจกุล จากโรงเรียนสุราษฎร์พิทยา



และเยาวชนรองชนะเลิศเป็นตัวแทนเข้าร่วมแข่งขันเวที I-SWEEP 2015

ได้รับรางวัลเหรียญทองแดง สาขาการจัดการสิ่งแวดล้อม จากผลงาน “การศึกษารูปแบบความสัมพันธ์ของลักษณะการเคลื่อนที่ และการเปลี่ยนแปลงปริมาตรฟองอากาศเพื่อการพัฒนาแอปพลิเคชันตรวจคุณภาพน้ำ โดยใช้กล้องของอุปกรณ์พกพา” โดยนายบุญยกร อัครนิเวศน์ และนายกฤต กรวยกิตานนท์ จากโรงเรียนกรุงเทพคริสเตียน

ผลงานพันธกิจหลักเพื่อขับเคลื่อน วทน. ของประเทศ

อุทยานวิทยาศาสตร์ประเทศไทย : บริการพื้นที่แก่เอกชน

ให้บริการเช่าพื้นที่แก่เอกชนผู้สนใจทำวิจัยและพัฒนา เป็นสำนักงาน ห้องปฏิบัติการ และโรงงานต้นแบบ จำนวน 138 ราย คิดเป็นพื้นที่ 34,905 ตารางเมตร (อุทยานวิทยาศาสตร์ฯ 73 ราย และเขตอุตสาหกรรมซอฟต์แวร์ 65 ราย)

แหล่งบริการวิเคราะห์ ทดสอบ และสอบเทียบ ตามมาตรฐานสากล

สวทช. เป็นแหล่งบริการวิเคราะห์ ทดสอบ และสอบเทียบ ด้าน ว และ ท ซึ่งมีความสำคัญต่อการพัฒนาและยกระดับอุตสาหกรรมทั้ง อุตสาหกรรมขนาดใหญ่ กลาง และย่อม มุ่งหวังผลิตภัณฑ์ของภาคเอกชนมี มาตรฐานตรงกับความต้องการของลูกค้า ในไตรมาสที่ 2 ให้บริการ วิเคราะห์ ทดสอบ และสอบเทียบ จำนวน 19,879 รายการ และให้บริการ สารสนเทศ องค์ความรู้ เพื่อสนับสนุนการวิจัยและพัฒนา จำนวน 112,202 ครั้ง



ศูนย์ประชุมอุทยานวิทยาศาสตร์ประเทศไทยได้รับตราสัญลักษณ์รับรองมาตรฐาน "Thailand MICE Venue Standard"



ศูนย์ประชุมอุทยานวิทยาศาสตร์ประเทศไทยได้รับตราสัญลักษณ์รับรองมาตรฐาน Thailand MICE Venue Standard (TMVS) ประเภทกลุ่มห้องประชุมในหน่วยงานภาครัฐและเอกชน ซึ่งเป็น 1 ใน 5 ของผู้ได้รับรางวัลประเภทนี้

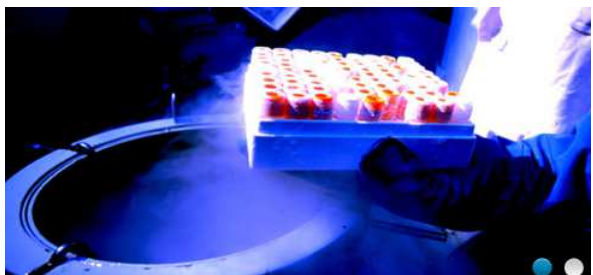
การได้รับมอบตราสัญลักษณ์ดังกล่าวเป็นการการันตีถึงคุณภาพมาตรฐานของห้องประชุม โดยจะมีรายชื่อปรากฏอยู่ในรายชื่อสถานประกอบการ Meetings, Incentive Travel, Conventions, Exhibitions (MICE) ที่ผ่านการรับรองมาตรฐาน (Approved list) และได้รับการประชาสัมพันธ์ไปทั่วโลก



ผลงานพันธกิจหลักเพื่อขับเคลื่อน วทน. ของประเทศ



ศูนย์ชีววัสดุประเทศไทย...เพื่อขับเคลื่อนเศรษฐกิจฐานชีวภาพ



TBRC เป็นศูนย์บริการชีววัสดุที่มีมาตรฐานระดับนานาชาติ เพื่อสนับสนุนงานวิจัยทางวิทยาศาสตร์ และการพัฒนาเทคโนโลยีชีวภาพในภาคอุตสาหกรรม ด้วยระบบการบริหารจัดการชีววัสดุที่ทันสมัยและประสิทธิภาพสูง ทั้งในด้านการจัดเก็บรักษาชีววัสดุ การบริการฐานข้อมูลชีววัสดุ และการดำเนินการที่สอดคล้องรองรับกฎหมายและระเบียบต่างๆ



การดำเนินงาน

- ✓ การบริการชีววัสดุพร้อมข้อมูลและเทคโนโลยีการใช้ประโยชน์ในระดับมาตรฐานของนานาชาติ
- ✓ การบริหารจัดการเครือข่ายคลังชีววัสดุของประเทศและภูมิภาคอาเซียน
- ✓ ฐานข้อมูลบูรณาการข้อมูลคลังชีววัสดุของประเทศ

การบริการ

กลุ่มงานด้านชีววัสดุ กลุ่มงานด้านข้อมูลชีววัสดุ และกลุ่มงานด้านกฎหมายชีวภาพ

Industrial Applications



Sources of Isolation



Ecological Niche



INC2 Tower B ชั้น 8



ผลงานพันธกิจหลักเพื่อขับเคลื่อน วทน. ของประเทศ

การดำเนินงานด้านการผลักดันนโยบายและมาตรการสำคัญเพื่อส่งเสริมการพัฒนา วทน. ของประเทศ



การผลักดันมาตรการยกเว้นภาษีเงินได้นิติบุคคล สำหรับค่าใช้จ่ายด้านการวิจัยและพัฒนา เทคโนโลยีและนวัตกรรม 300%

ผ่านมติการประชุมคณะรัฐมนตรี เมื่อวันที่ 30 ธ.ค. 57 และมติการประชุมคณะกรรมการพัฒนาระบบนวัตกรรมของประเทศ เมื่อวันที่ 13 ก.พ. 58 โดยมีเงื่อนไขการขอสิทธิประโยชน์ทางภาษี (Pre-Approval)

- ✓ เป็นค่าใช้จ่ายวิจัยและพัฒนาเทคโนโลยี นวัตกรรม ที่ให้แก่หน่วยงานของรัฐหรือเอกชนตามที่กำหนดในราชกิจจานุเบกษา
- ✓ เป็นค่าใช้จ่ายของโครงการที่ได้ตรวจสอบรับรองแล้ว ซึ่งผู้ประกอบการต้องยื่น โครงการวิจัยและพัฒนาเทคโนโลยีต่อ สวทช. เพื่อตรวจสอบและรับรองว่าเป็นงานวิจัยฯ

ปัจจุบันแนวทางและขั้นตอนการรับรองโครงการวิจัยและพัฒนาเพื่อยื่นขอสิทธิประโยชน์ทางภาษี (R&D Tax Self-Declaration)

อยู่ระหว่างการพิจารณาร่วมกับกรมสรรพากร เพื่อพัฒนาระบบ Post-Audit สำหรับภาคเอกชนที่เคยขอรับการยกเว้นภาษี 200% มาก่อนแล้ว (เคยผ่านการ Pre-Approval โดย สวทช. แล้ว)

บัญชีนวัตกรรมไทย



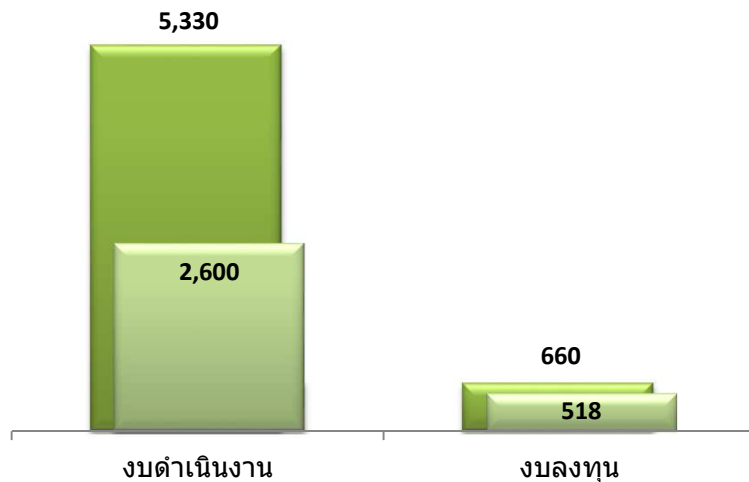
คณะกรรมการพัฒนาระบบนวัตกรรมของประเทศ มีมติเมื่อ

วันที่ 11 พฤษภาคม 2558 ในการส่งเสริมให้คนไทยใช้สินค้าไทยที่มีคุณภาพเทียบเคียงต่างประเทศผ่านการขึ้นบัญชีนวัตกรรมไทย โดยให้ สวทช. เป็นหน่วยงานรับผิดชอบการขึ้นบัญชีนวัตกรรมไทย โดยให้ภาครัฐจัดซื้อสินค้าหรือบริการที่อยู่ในบัญชีนวัตกรรมไทยได้ไม่น้อยกว่า ร้อยละ 10 แต่ไม่เกินร้อยละ 30 ของงบประมาณที่ได้รับ สำหรับจัดซื้อหรือจัดหาสินค้าหรือบริการนั้นๆ โดยวิธีกรณีพิเศษ และให้ขึ้นบัญชีนวัตกรรมไทยได้ไม่เกิน 8 ปี เพื่อให้เอกชนไทยมีตลาดรองรับและเริ่มแข่งขันได้

- ✓ รวบรวมรายการสินค้าหรือบริการนวัตกรรมไทยประมาณ 850 รายการ

ผลการใช้จ่ายงบประมาณ

■ แผนรายจ่ายงบประมาณทั้งปี ■ ผลการใช้จ่ายงบประมาณ



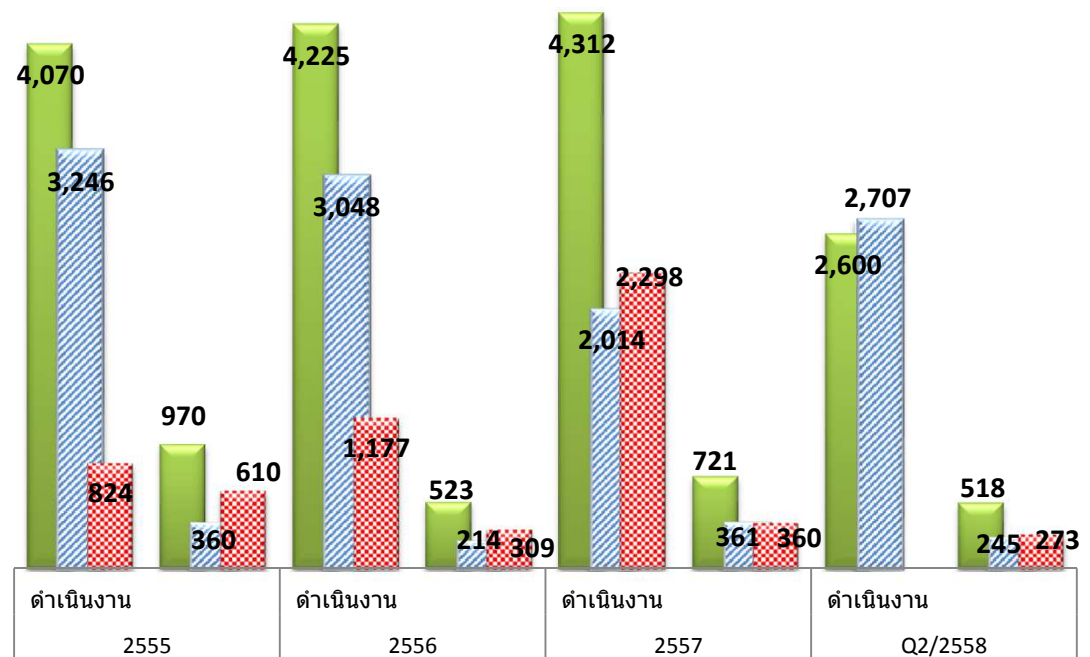
ณ สิ้นไตรมาสที่ 2 สวทช. มีผลการใช้จ่ายงบประมาณทั้งหมด 3,118 ล้านบาท คิดเป็นร้อยละ 52 ของแผนรายจ่ายทั้งปี

การใช้จ่าย งบประมาณ	Q1	Q2	Q3	Q4
แผน* (สะสม)	1,861	3,290	4,440	5,990
ผล (สะสม)	1,950	3,118		

* แผนรายจ่ายคำนวณจาก baseline ปี 2555-2557

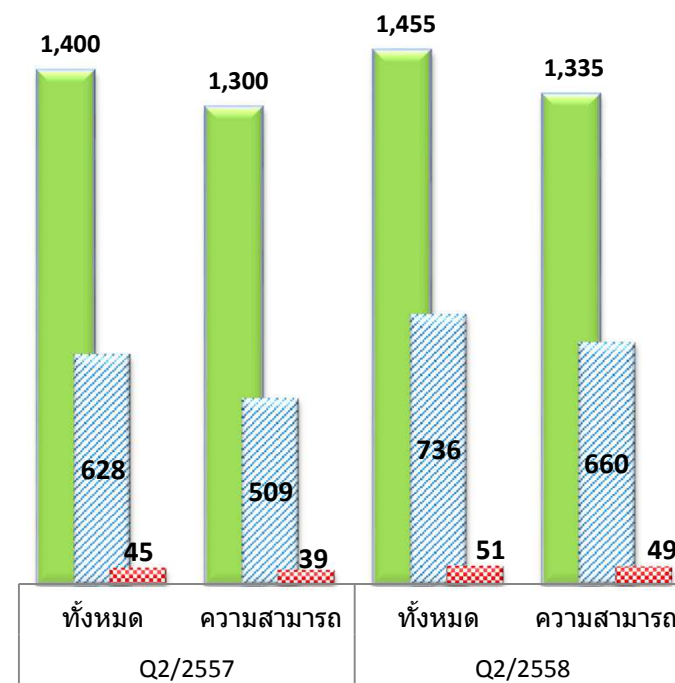
สวทช. ได้รับอนุมัติแผนรายจ่ายงบประมาณดำเนินงาน และงบก่อสร้างประจำปีงบประมาณ 2558 จาก กวทช. ทั้งสิ้น 5,990 ล้านบาท ณ สิ้นไตรมาสที่ 2 สวทช. มีผลการใช้จ่ายงบประมาณในส่วนงบดำเนินงานทั้งสิ้น 2,600 ล้านบาท (ร้อยละ 49 ของแผนรายจ่ายทั้งปี) และมีผลการใช้จ่ายงบลงทุน 518 ล้านบาท (ร้อยละ 79 ของแผนรายจ่ายทั้งปี)

■ ผลการใช้จ่าย งบประมาณ ■ เงินงบประมาณแผ่นดิน ■ เงินนอกงบประมาณ



ผลรายได้ (ไม่รวมงบประมาณแผ่นดิน)

รายได้แยกตามประเภท	แผนทั้งปี	ผล Q2/2558	ผล Q2/2557
อุดหนุนรับ	460	230.94	116.18
เงินสนับสนุนการพัฒนา และ ท เพื่อพัฒนาทักษะเทคโนโลยีและนวัตกรรม	300	168.34	166.43
รับจ้าง/ร่วมวิจัย	200	82.14	68.54
รายได้จากผลงานวิจัยและองค์ความรู้	40	11.00	15.24
บริการเทคนิค/วิชาการ	95	35.80	39.37
ฝึกอบรม/สัมมนา/นิทรรศการ	110	60.55	45.75
ค่าเช่าและบริการสถานที่	130	71.37	57.27
รวมรายได้จากความสามารถ	1,335	660.14	508.78
โครงการพิเศษใช้ทุนประเดิม	20	10.03	3.11
อื่นๆ เช่น ดอกเบี้ย ค่าปรับ เบ็ดเตล็ด	100	66.24	36.03
รวมทั้งสิ้น	1,455	736.41	547.92



ณ สิ้นไตรมาสที่ 2 ปีงบประมาณ 2558 สวทช. มีรายได้จากการดำเนินงาน **736.41** ล้านบาท คิดเป็นร้อยละ 51 ของแผนรายได้ทั้งปี โดยมีรายได้จากความสามารถ 660.14 ล้านบาท คิดเป็นร้อยละ 49 ของแผนรายได้จากความสามารถทั้งปี

■ แผนรายได้ ■ ผลรายได้ ■ สัดส่วนผลต่อแผนรายได้

รายได้	Q1	Q2	Q3	Q4
แผน* (สะสม)	412	672	1,011	1,455
ผล (สะสม)	344	736		

* แผนรายได้คำนวณจาก baseline ปี 2555-2557

ตัวชี้วัดผลสำเร็จของ สวทช. ตาม Balanced Scorecard ประจำปีงบประมาณ 2558

มุมมอง	ตัวชี้วัดของ สวทช. ปีงบประมาณ 2558	เป้าหมาย 2558	แผนการดำเนินงาน ไตรมาสที่ 2/2558	ผลการดำเนินงาน ไตรมาสที่ 2/2558
ผู้มีส่วน ได้ส่วนเสีย	KS1 มูลค่าการลงทุนด้าน ว และ ท ในภาคการผลิต ภาคบริการ และ ภาคเกษตรกรรม	1.6 เท่าของการลงทุน ปี 2554*	0.1	0.43
	KS1-A มูลค่าผลกระทบต่อเศรษฐกิจและสังคมของประเทศที่เกิดจากการนำผลงานวิจัยไปใช้ประโยชน์	2.6 เท่าของค่าใช้จ่าย ปี 2558**	0.6	0.58
พันธมิตร/ลูกค้า/ การเงิน	KS3-A การนำผลงานวิจัยและองค์ความรู้ไปประยุกต์ใช้ในภาคการผลิต ภาคบริการ ภาคเกษตรกรรม และภาคสังคมชุมชน	183 รายการ	35	91
	KS4 ลูกค้าเดิมที่กลับมาใช้บริการ สวทช.	ร้อยละ 65	62	56.15
	KS5 สัดส่วนรายได้ต่อค่าใช้จ่ายทั้งหมด**	0.9	0.9	0.9
กระบวนการ ภายใน	KS7-A สัดส่วนบทความวารสารนานาชาติต่อบุคลากรวิจัย	40 ฉบับ/100 คน/ปี	11	4.85
	KS7-B สัดส่วนทรัพย์สินทางปัญญาต่อบุคลากรวิจัย	20 คำขอ/100 คน/ปี	6	5.83
ความสามารถของ องค์กร	KS7-C การบริหารระบบสนับสนุนเพื่อเพิ่มประสิทธิภาพการดำเนินงานตามพันธกิจขององค์กร	ระดับ 5 ตามเกณฑ์ ประเมิน ของกรมบัญชีกลาง	2.5	2.94

* การลงทุนด้าน ว และ ท ในภาคการผลิต ภาคบริการ และภาคเกษตรกรรม ปี 2554 คือ 4,590 ล้านบาท

** ค่าใช้จ่ายงบการเงิน ณ เดือนมีนาคม 2558 เท่ากับ 2,185.87 ล้านบาท

สรุปการดำเนินงาน ณ ไตรมาสที่ 2 ปีงบประมาณ 2558

- ผลการดำเนินงาน ผลรายได้ และค่าใช้จ่าย ของ สวทช. ดำเนินการได้ค่อนข้างเป็นไปตามแผนที่กำหนดไว้
- ผลการดำเนินงานตามตัวชี้วัด BSC บรรลุได้ตามเป้าหมาย ยกเว้น KS7-A สัดส่วนบทความตีพิมพ์ในวารสารนานาชาติต่อบุคลากรวิจัย ซึ่ง สวทช. คาดว่าจะสามารถดำเนินงานให้เป็นไปตามแผนที่กำหนดไว้ได้

รายงานทางการเงิน

ไตรมาสที่ 2 ปีงบประมาณ 2558

งบแสดงฐานะการเงิน ข้อมูลเปรียบเทียบไตรมาสที่ 2 ปี 2558 กับ 2557

หน่วย: ล้านบาท

ผลการดำเนินงาน	2558	2557	ผลต่าง
สินทรัพย์	11,474.46	11,404.22	0.62%
เงินสดและเงินฝากธนาคาร	5,043.55	4,787.20	5.35%
ลูกหนี้การค้า (สุทธิ)	55.16	47.19	16.89%
เงินทดรองจ่าย	15.48	12.41	24.74%
สินทรัพย์หมุนเวียนอื่น	40.80	110.93	(63.22%)
เงินลงทุนในหุ้นบริษัท	61.49	122.34	(49.74%)
เงินลงทุนเพื่อขาย	160.65	172.55	(6.90%)
เงินอุดหนุนจากงบประมาณแผ่นดินค้างรับ	87.79	12.38	609.13%
ลูกหนี้เงินกู้ดอกเบี้ยต่ำ	423.87	458.14	(7.48%)
เงินมัดจำและเงินค้ำประกัน	12.24	7.60	61.05%
อสังหาริมทรัพย์เพื่อการลงทุน (สุทธิ)	2,399.73	2,585.46	(7.18%)
ที่ดิน อาคาร อุปกรณ์ และสินทรัพย์ไม่มีตัวตน (สุทธิ)	3,173.47	3,086.81	2.81%
สินทรัพย์ไม่หมุนเวียนอื่น	0.23	1.21	(80.99%)

บัญชีออมทรัพย์ 1,277.52 ลบ.
ฝากประจำ 3,816.03 ลบ.
4 เดือน 2,000.00 ลบ.

รับเงินภาษีมูลค่าเพิ่มจากกรมสรรพากร ประมาณ 80 ลบ.

ตั้งค่าเผื่อต่อมูลค่าเงินลงทุน บจ.เอที เซรามิกส์ จำนวน 61.25 ลบ.

เงินลงทุนใน บมจ. อินเทอร์เน็ตประเทศไทย ณ 30 ก.ย. 57 ราคาปิดตลาดลดลง มีผลกำไรในเงินลงทุนลดลง 11.90 ลบ.

ก่อสร้างประกอบห้องทดลองในพื้นที่และครุภัณฑ์ PTEC 64.83 ลบ.
ก่อสร้างควบคุมปรับปรุงพื้นที่ห้องปฏิบัติการ ทดลอง INC2 27.20 ลบ.

การลงทุนซื้อครุภัณฑ์เพิ่ม หลักๆ เป็นครุภัณฑ์ วิทยาศาสตร์
-เครื่องวิเคราะห์ลำดับเบสสารพันธุกรรม 22.82 ลบ.
-กล้องจุลทรรศน์อิเล็กตรอนแบบส่องกราดละเอียดสูง 19.4 ลบ.

งบแสดงฐานะการเงิน ข้อมูลเปรียบเทียบไตรมาสที่ 2 ปี 2558 กับ 2557

หน่วย: ล้านบาท

ผลการดำเนินงาน	2558	2557	ผลต่าง
หนี้สินและเงินกองทุน	11,474.46	11,404.23	0.62%
หนี้สิน	2,905.38	1,660.64	74.96%
เจ้าหนี้การค้า	91.76	51.81	77.11%
หนี้สินหมุนเวียนอื่น	2,006.08	926.77	116.46%
เงินอุดหนุนกันไว้เบิก	87.79	12.74	589.09%
เงินบำเหน็จ/เงินสมนาคุณ สวทช. รอจ่าย	678.75	639.03	6.22%
หนี้สินไม่หมุนเวียนอื่น	41.00	30.29	35.36%
ส่วนของกองทุน	8,569.08	9,743.59	(12.05%)
เงินกองทุน	944.24	889.86	6.11%
รายได้สูง (ต่ำ) กว่าค่าใช้จ่ายสะสมต้นงวด	7,718.35	8,968.36	(13.94%)
<u>บวก</u> รายได้สูง (ต่ำ) กว่าค่าใช้จ่ายในงวดนี้	(211.66)	(244.68)	(13.50)%
รายได้สูง (ต่ำ) กว่าค่าใช้จ่ายสะสมปลายงวด	7,506.69	8,723.68	(13.95%)
<u>บวก</u> กำไร/ขาดทุน ที่ยังไม่เกิดขึ้น	118.15	130.05	(9.15%)

รับล่วงหน้าเงินงบประมาณ 2 ไตรมาส ประมาณ 1,796 ลบ. ซึ่งจะรับรู้เป็นรายได้เงินงบประมาณแผ่นดิน ในไตรมาสที่ 3 และ 4

ก่อสร้างประกอบห้องทดลองในพื้นที่และครุภัณฑ์ PTEC 64.83 ลบ.
ก่อสร้างควบคุมปรับปรุงพื้นที่ห้องปฏิบัติการทดลอง INC2 27.20 ลบ.

สำรองเงินบำเหน็จพนักงาน เพิ่ม 44.53 ลบ.

เงินมัดจำรับค่าเช่า เพิ่มขึ้น 2.73 ลบ.
เงินมัดจำรับค่าบริการ เพิ่มขึ้น 3.10 ลบ.
เงินมัดจำค้ำประกันรับตามสัญญา เพิ่มขึ้น 4.50 ลบ.

งบรายได้ค่าใช้จ่าย ข้อมูลเปรียบเทียบ ไตรมาสที่ 2 ปี 2558 กับ 2557

หน่วย: ล้านบาท

ผลการดำเนินงาน	2558	2557	ผลต่าง
รายได้	1,974.22	1,887.24	4.61%
เงินอุดหนุนจากภาครัฐ	1,237.80	1,328.86	(6.85%)
ดำเนินงาน	674.07	522.73	28.95%
รายได้อื่นๆ	62.34	35.65	74.89%
ค่าใช้จ่าย	2,185.87	2,131.92	2.53%
ค่าใช้จ่ายด้านบุคลากร	935.83	999.26	(6.35%)
ค่าใช้จ่ายดำเนินงาน	875.36	796.91	9.84%
ค่าเสื่อมราคา	374.68	335.74	11.60%
รายได้สูง (ต่ำ) กว่าค่าใช้จ่าย	(211.66)	(244.68)	(13.50%)

ภาระผูกพันในเงินคงเหลือ ณ ไตรมาสที่ 2 ปี 2558 และ 2557

หน่วย: ล้านบาท

รายการ	2558
ภาระผูกพันในโครงการสนับสนุน ว & ท	2,900.34
B1: คลัสเตอร์เกษตรและอาหาร	246.16
B2: คลัสเตอร์สุขภาพและการแพทย์	279.40
B5: คลัสเตอร์พลังงานและสิ่งแวดล้อม	56.22
B7: คลัสเตอร์ทรัพยากร ชุมชนชนบท และผู้ด้อยโอกาส	97.53
B10: คลัสเตอร์ Cross-cutting Technology	28.70
B11: คลัสเตอร์อุตสาหกรรมการผลิตและบริการ	36.42
C1: เทคโนโลยีฐาน	1,013.88
C2: กลุ่มพันธกิจ	1,142.03
ภาระผูกพันอื่นๆ	1,343.37
D: กลุ่มบริหารจัดการภายใน	292.17
ก่อสร้าง	321.02
งบบุคลากร	730.18
รวมภาระผูกพัน	4,243.71
เงินสดเงินฝากธนาคารคงเหลือ ณ วันที่ 31 มีนาคม 2558 จำนวน 5,043.55 ล้านบาท	
หัก ค่าใช้จ่ายที่รับรู้ทางบัญชี ซึ่งประกอบด้วย เจ้าหนี้การค้า, การสำรองบำเหน็จพนักงาน, การค้าประกันสัญญาต่างๆ จำนวน 811.51 ล้านบาท	
สรุป เงินสดเงินฝากธนาคารคงเหลือหลังหักภาระผูกพัน และค่าใช้จ่ายทางบัญชี จำนวน (11.67) ล้านบาท	

ขอบคุณ



ภาระผูกพันในเงินคงเหลือ ณ ไตรมาสที่ 2 ปี 2558 และ 2557

หน่วย: ล้านบาท

รายการ	2558	2557
ภาระผูกพันในโครงการสนับสนุน ว & ท	2,900.34	2,437.60
B1: คลัสเตอร์เกษตรและอาหาร	246.16	186.97
B2: คลัสเตอร์สุขภาพและการแพทย์	279.40	142.66
B5: คลัสเตอร์พลังงานและสิ่งแวดล้อม	56.22	49.15
B7: คลัสเตอร์ทรัพยากร ชุมชนชนบท และผู้ด้อยโอกาส	97.53	72.47
B10: คลัสเตอร์ Cross-cutting Technology	28.70	29.86
B11: คลัสเตอร์อุตสาหกรรมการผลิตและบริการ	36.42	64.38
C1: เทคโนโลยีฐาน	1,013.88	811.24
C2: กลุ่มพันธกิจ	1,142.03	1,080.87
ภาระผูกพันอื่นๆ	1,343.37	1,473.53
D: กลุ่มบริหารจัดการภายใน	292.17	194.19
ก่อสร้าง	321.02	518.11
งบบุคลากร	730.18	761.23
รวมภาระผูกพัน	4,243.71	3,911.13
<p>เงินสดเงินฝากธนาคารคงเหลือ ณ วันที่ 31 มีนาคม 2558 จำนวน 5,043.55 ล้านบาท <u>หัก</u> ค่าใช้จ่ายที่รับรู้ทางบัญชี ซึ่งประกอบด้วย เจ้าหนี้การค้า, การสำรองบำเหน็จพนักงาน, การค้ำประกันสัญญาต่างๆ จำนวน 811.51 ล้านบาท <u>สรุป</u> เงินสดเงินฝากธนาคารคงเหลือหลังหักภาระผูกพัน และค่าใช้จ่ายทางบัญชี จำนวน (11.67) ล้านบาท</p>		