

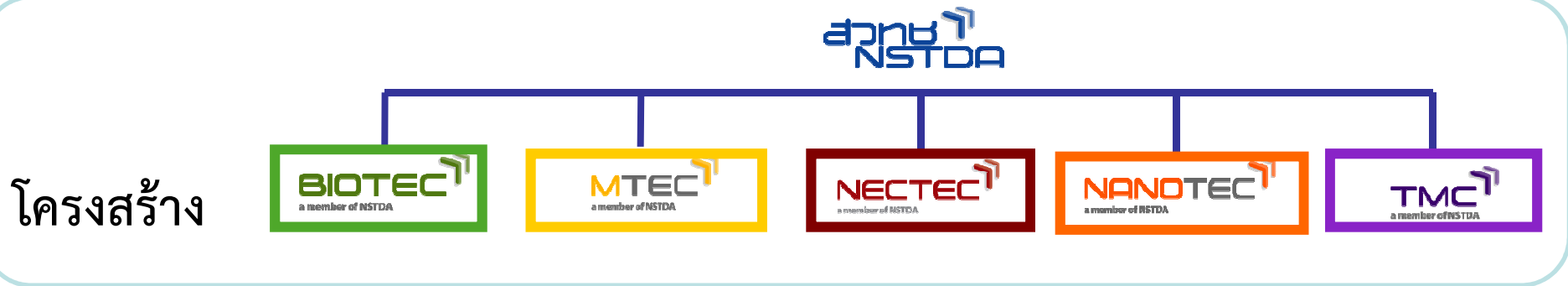
วาระที่ 5.1

ผลการดำเนินงานของ สวทช.

ไตรมาสที่ 1 ปีงบประมาณ 2558

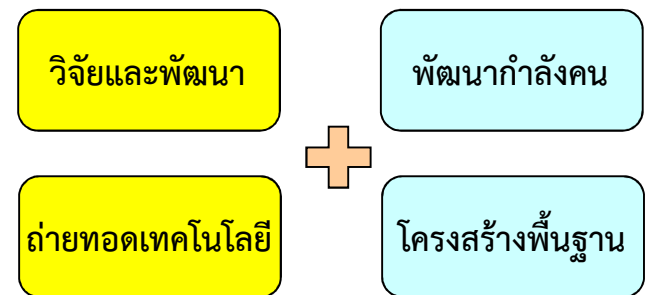
ผลการดำเนินงาน
ตามแผนการดำเนินงานและงบประมาณ
ไตรมาสที่ 1 ปีงบประมาณ 2558

ภาพรวมการดำเนินงานของ สวทช.



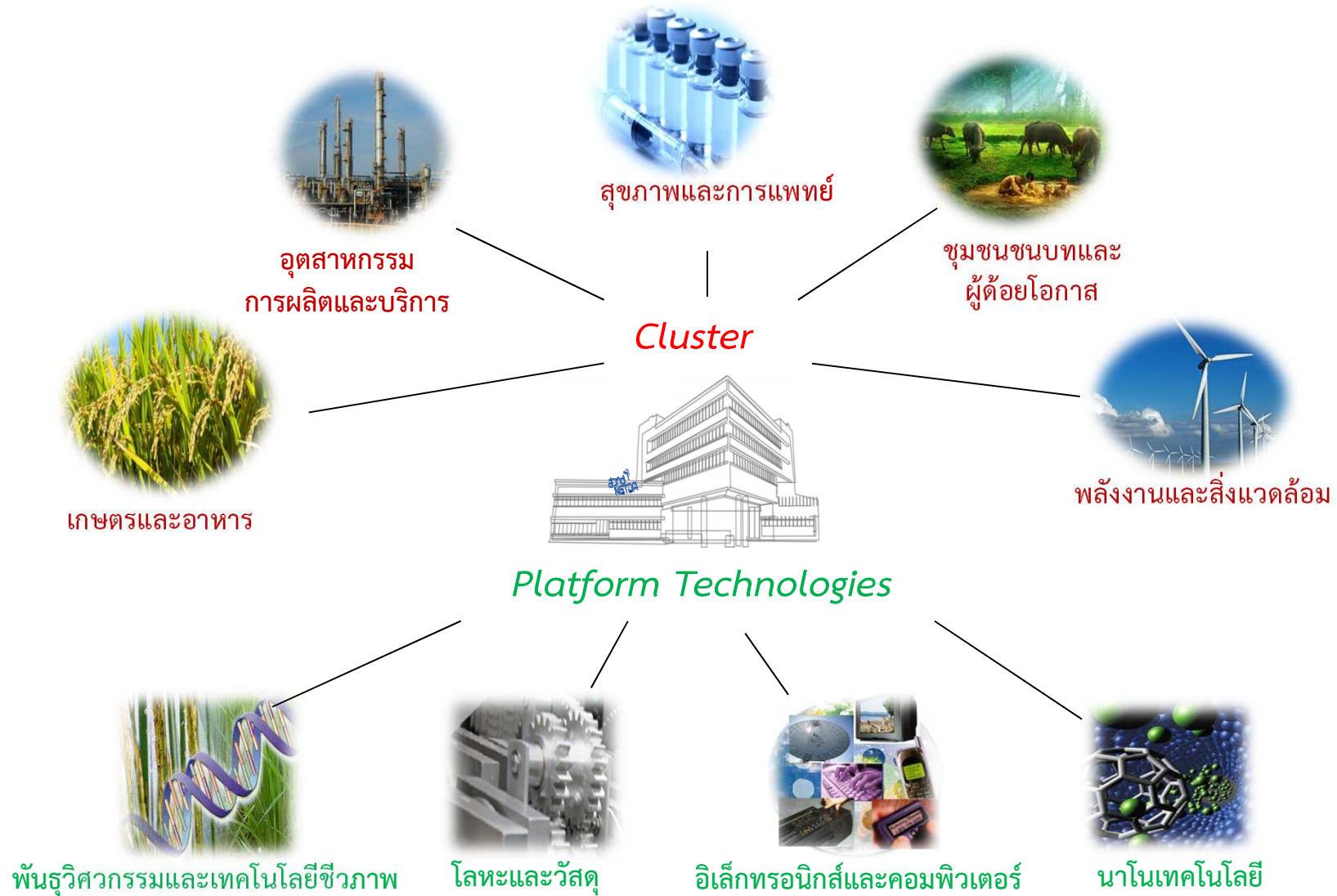
วิสัยทัศน์ สวทช. เป็นพันธมิตรร่วมทางที่ดีสู่สังคมฐานความรู้ด้วยวิทยาศาสตร์และเทคโนโลยี

พันธกิจ “สวทช. มุ่งสร้างเสริมการวิจัย พัฒนา ออกแบบ และ วิศวกรรม (RDDE) จนสามารถถ่ายทอดไปสู่การใช้ ประโยชน์ (TT) พร้อมส่งเสริมด้านการพัฒนากำลังคน (HRD) และโครงสร้างพื้นฐาน (Infrastructure) ด้าน วิทยาศาสตร์และเทคโนโลยีที่จำเป็นเพื่อสร้าง ขีดความสามารถในการแข่งขันและพัฒนาประเทศอย่าง ยั่งยืน โดยจัดให้มีระบบบริหารจัดการภายในที่มี ประสิทธิภาพเพื่อสนับสนุนการดำเนินงานทุกส่วน”



กลไกการสร้างผลกระทบเชิงเศรษฐกิจและสังคมให้กับประเทศ

วิจัยและพัฒนาเพื่อการแข่งขันและความยั่งยืน



กลไกการสร้างผลกระทบเชิงเศรษฐกิจและสังคมให้กับประเทศ

พันธกิจเพื่อขับเคลื่อน วทน. ของประเทศ

การถ่ายทอดเทคโนโลยี

ส่งเสริมการลงทุนด้าน วทน. ในภาคเอกชนแบบครบวงจร

iTAP

" iTAP คือ เพื่อนผู้ช่วยเหลือ SME ซึ่งกระบวนการเกิดและเติบโตของตนเองคือการทำงาน แต่ขาดความรู้และความเชี่ยวชาญด้านเทคนิคเพื่อให้สำเร็จได้จริง "

โครงการการออกแบบและสร้างต้นแบบตาอย่างแม่นยำระดับห้องงาน

โครงการปรับปรุงประสิทธิภาพโรงงานแปรรูปข้าว

โครงการกลุ่มสินค้าออลเชลชั่น

พัฒนาอาหารท้องถิ่นไทย

rfid
rfdThailand.net

RFID Ear Tag

บริการสนับสนุนภาคเอกชนใน อวท.

ด้านเทคโนโลยี

- ข้อมูลและการเสาะหาเทคโนโลยี
- การให้คำปรึกษาเทคโนโลยี
- การวิเคราะห์และทดสอบและ Open labs
- การรับจ้างและร่วมวิจัย ฯลฯ

ด้านโครงสร้างพื้นฐาน

- อุทยานวิทยาศาสตร์ประเทศไทย
- เขตอุตสาหกรรมซอฟต์แวร์ประเทศไทย
- ศูนย์ประชุมอุทยานวิทยาศาสตร์ประเทศไทย

ด้านการเงิน

- คุ้มครองงาน R & D เพื่อหักค่าใช้จ่าย 200
- เงินอุดหนุนการวิจัย
- เงินอุดหนุนเบื้องต้น
- เงินร่วมลงทุน
- กองทุนเพื่อพัฒนา STI

ด้านกำลังคน

- การฝึกอบรม
- ฐานข้อมูลผู้เชี่ยวชาญ
- การเสาะหานักวิจัย
- การแลกเปลี่ยนคน

ด้านธุรกิจและทรัพย์สินทางปัญญา

- การคุ้มครองสิทธิเทคโนโลยี
- การจดทะเบียน IP
- การอนุญาตใช้ทรัพย์สินทางปัญญา
- ลดต้นทุนค่าลิขสิทธิ์ 50%

TAX

Sustainable Growth

R & D Intensive

Technology Intensive

Skill Intensive

Labor Intensive

พัฒนากำลังคนด้าน วทน. ของประเทศ

พัฒนาโครงสร้างพื้นฐานด้าน วทน.

บ้านวิทยาศาสตร์สิรินธร
SIRINDHORN SCIENCE HOME

Logos: Thai PBS, BETAGRO, TOSHIBA, THE GLOBE PROGRAM

อุทยานวิทยาศาสตร์ประเทศไทย ระยะที่ 2

เป้าหมายการดำเนินงานในแผนกลยุทธ์ 5 ปี (2555-2559)

3x

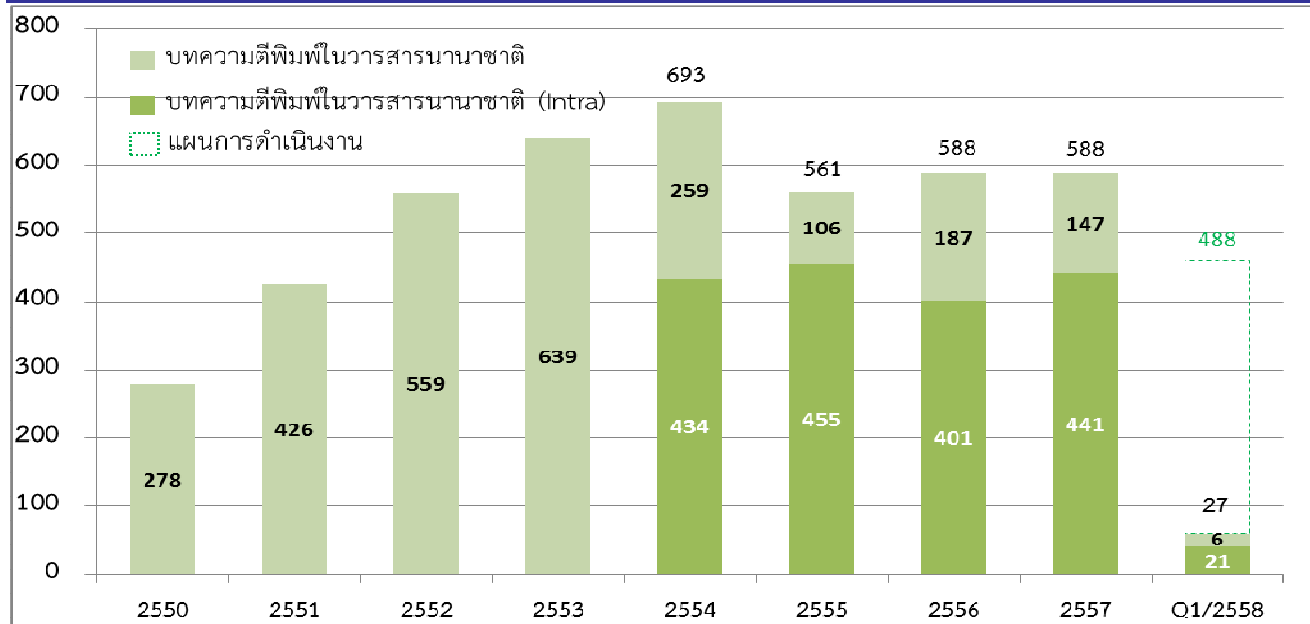
สร้างผลงานวิจัยที่สามารถนำไปใช้ประโยชน์ได้จริงจนก่อให้เกิดผลกระทบที่เป็นมูลค่าเพิ่มต่อเศรษฐกิจและสังคมของประเทศ คิดเป็นมูลค่าไม่ต่ำกว่า 3 เท่าของค่าใช้จ่ายของ สวทช.

2x

ผลักดันให้เกิดการลงทุนด้าน ว และ ท ของภาคการผลิต ภาคบริการ และภาคเกษตรกรรมเพิ่มขึ้นเป็น 2 เท่าของการลงทุนในปี 2554*

* การลงทุนด้าน ว และ ท ในภาคการผลิต ภาคบริการ และภาคเกษตรกรรม ปี 2554 คือ 4,590 ล้านบาท

การสร้างองค์ความรู้และเทคโนโลยี



บทความตีพิมพ์ ในวารสารนานาชาติ

แผนและผลการดำเนินงานรายไตรมาส ปี2558

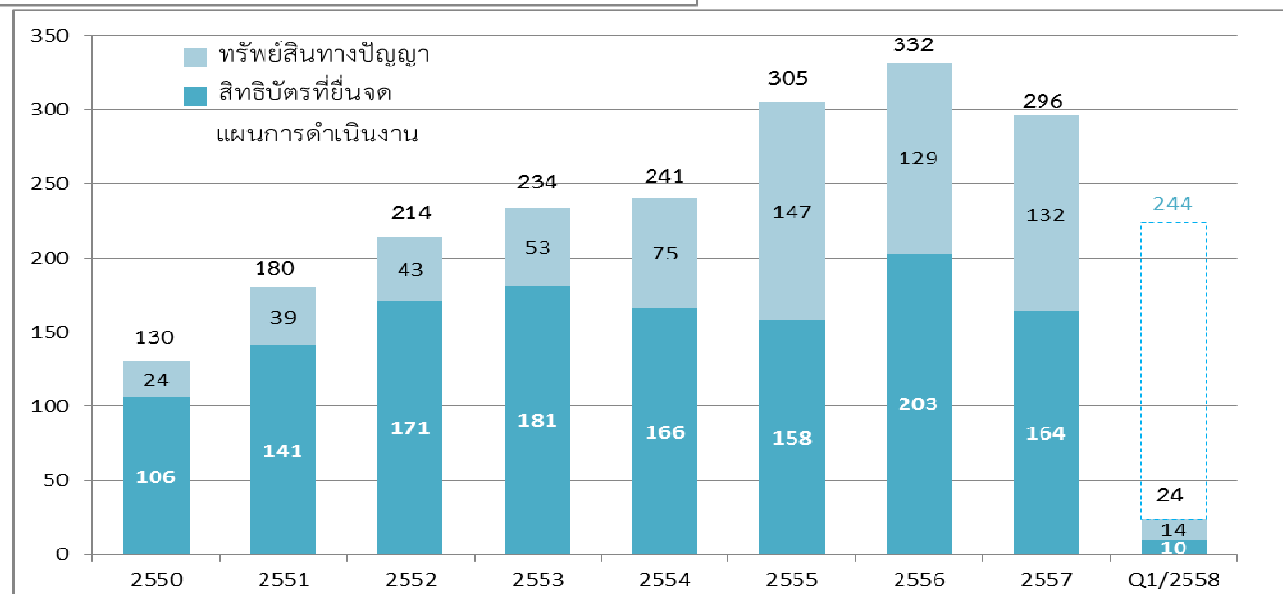
บทความ (Intra)	Q1	Q2	Q3	Q4
แผน (สะสม)	36	134	292	488
ผล (สะสม)	21			

ทรัพย์สินทางปัญญา

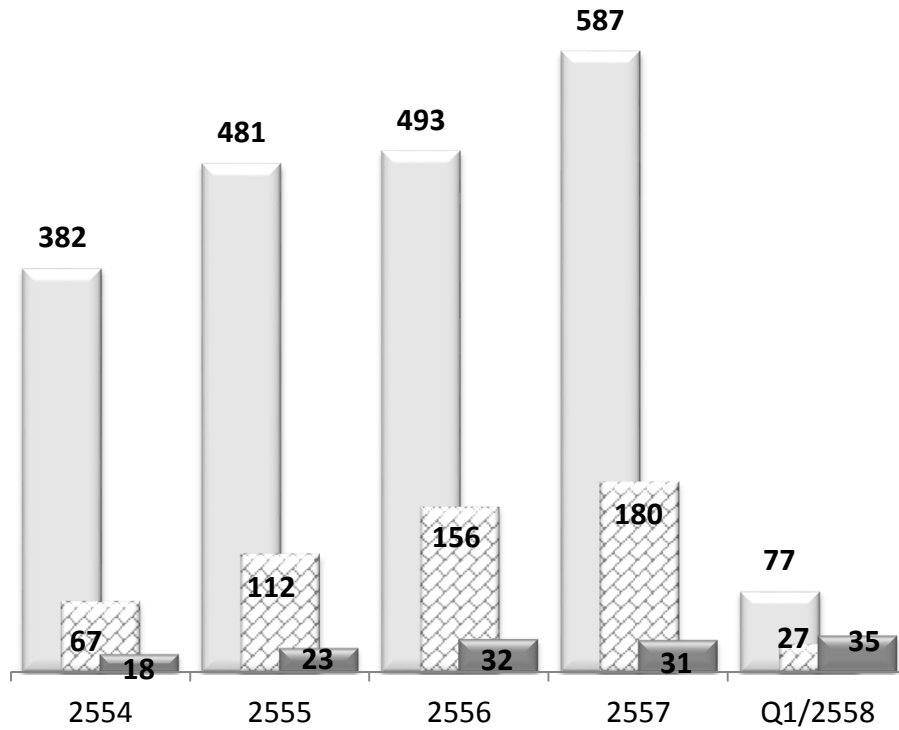
แผนและผลการดำเนินงานรายไตรมาส ปี2558

IP	Q1	Q2	Q3	Q4
แผน (สะสม)	24	73	146	244
ผล (สะสม)	24			

หมายเหตุ : ปี 2555 สวทช. มีบทความตีพิมพ์ฯ และสิทธิบัตรน้อยกว่าปีที่ผ่านมา จากสาเหตุ 1) การเกิดมหอุทกภัยในช่วงเดือน ต.ค. - ธ.ค. 2554 และ 2) การผลักดันให้เกิดทรัพย์สินทางปัญญามากกว่าการยื่นจดสิทธิบัตรเพียงอย่างเดียว

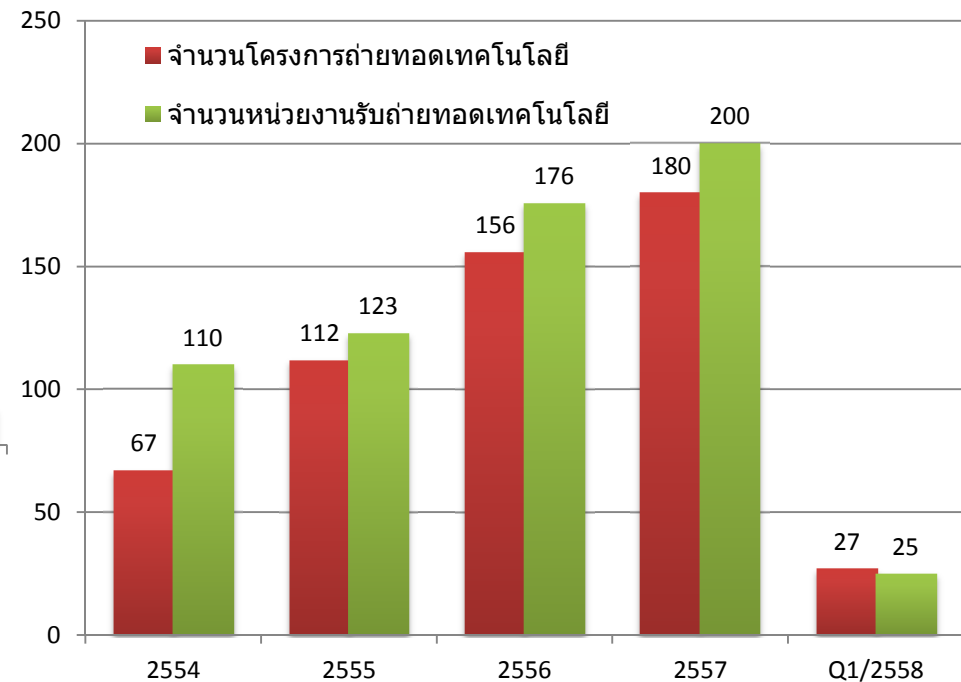


การนำ “ผลงานวิจัย พัฒนาและนวัตกรรม” ไปประยุกต์ใช้ในภาคการผลิต บริการ และชุมชน



- จำนวนโครงการวิจัยที่แล้วเสร็จ
- ▨ จำนวนโครงการที่ถ่ายทอดเทคโนโลยี
- สัดส่วนจำนวนโครงการถ่ายทอดเทคโนโลยีต่อจำนวนโครงการที่แล้วเสร็จ

สวทช. ไม่เพียงแต่ผลิตผลงานวิจัย
แต่มุ่งผลักดันให้เกิดการนำผลงานวิจัยพัฒนาไปใช้
ประโยชน์ได้จริงในทุกภาคส่วนให้มากขึ้น



การถ่ายทอดเทคโนโลยี	แผน	ผล
จำนวนโครงการถ่ายทอดเทคโนโลยี	183	27
จำนวนหน่วยงานรับถ่ายทอดเทคโนโลยี	120	25

ตัวอย่างผลงานวิจัยฯ ที่นำไปใช้ประโยชน์

เลนส์ทวีทรศน์แบบพกพาและเชื่อมต่อสมาร์ทโฟน

ผู้รับผิดชอบ: ห้องปฏิบัติการวิจัยเทคโนโลยีโฟโตนิกส์ (ศอ.)

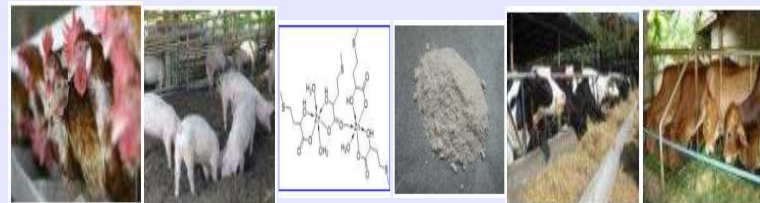


สวทช. โดย ศอ. วิจัยและพัฒนา “เลนส์ทวีทรศน์แบบพกพาและเชื่อมต่อสมาร์ทโฟน” ที่มีกำลังขยายภาพขนาด 25 และ 50 เท่า เป็นเลนส์ที่ทำจากพอลิเมอร์ สามารถเปลี่ยนและเชื่อมต่อแท็บเล็ตสมาร์ทโฟน เป็นกล้องจุลทรรศน์เคลื่อนที่ได้ การใช้งานง่ายโดยเลือกเลนส์ที่มีกำลังขยายที่ต้องการ แล้วติดเลนส์ลงบนหน้ากล้อง ก็สามารถส่องดูตัวอย่างงานที่ต้องการได้ และอุปกรณ์ดังกล่าวยังสามารถถ่ายภาพหรือบันทึกวิดีโอได้ทันที

เมื่อวันที่ 10 ม.ค. 58 นายกรัฐมนตรี เป็นประธานในพิธีเปิดงานกิจกรรมวันเด็กแห่งชาติ ณ ทำเนียบรัฐบาล ได้เยี่ยมชมอุปกรณ์ "เลนส์ทวีทรศน์" พร้อมนำอุปกรณ์ดังกล่าวมอบเป็นของขวัญให้กับเด็ก ๆ ที่มาร่วมงาน และมีแนวทางที่จะดำเนินการบูรณาการร่วมกับกระทรวงศึกษาธิการ เพื่อให้ครู เด็ก และเยาวชนได้ใช้เลนส์ทวีทรศน์ในการศึกษาด้านวิทยาศาสตร์ ซึ่งจะสามารถทดแทนกล้องจุลทรรศน์ที่ปัจจุบันมีราคาสูงและไม่เพียงพอกับสถานศึกษาต่างๆ

โลหะ-เมทโรอินินคีเลต เพื่อการใช้งานภายในสถานประกอบการ

ผู้รับผิดชอบ: นายวรรณพ วิเศษสงวน (ศช.)



สวทช. โดย ศช. วิจัยและพัฒนาการผลิต “โลหะ-เมทโรอินินคีเลต” ซึ่งเป็นการเปลี่ยนโครงสร้างแร่ธาตุให้อยู่ในรูปของสารประกอบคีเลตที่เอื้อต่อการดูดซึมแร่ธาตุในลำไส้เล็กและเซลล์เนื้อเยื่อของสัตว์ โดยสัตว์จะสามารถนำแร่ธาตุไปใช้ประโยชน์ได้มากขึ้นและทำให้ลดปริมาณแร่ธาตุที่ตกค้างออกมากับมูลสัตว์ การใช้แร่ธาตุในรูปของสารประกอบคีเลตเป็นอาหารเสริมสำหรับสัตว์มีส่วนช่วยให้สัตว์สามารถใช้ประโยชน์จากแร่ธาตุได้เพิ่มขึ้น เนื่องจากแร่ธาตุสามารถถูกส่งไปยังเนื้อเยื่อเป้าหมายได้โดยตรง สัตว์จึงมีความแข็งแรงสมบูรณ์ อีกทั้งยังมีผลต่อการลดต้นทุนของอาหารที่ใช้เลี้ยงสัตว์

ทั้งนี้ ด้วยสารประกอบคีเลตส่วนใหญ่ที่ใช้ในปัจจุบันยังต้องนำเข้าจากต่างประเทศ ดังนั้น การถ่ายทอดเทคโนโลยีดังกล่าว จึงถือเป็นการเพิ่มศักยภาพในการผลิตสารประกอบคีเลตในอาหารสัตว์ให้กับภาคอุตสาหกรรมเกษตรของประเทศ และลดการนำเข้าจากต่างประเทศได้อีกด้วย

ตัวอย่างการนำองค์ความรู้และเทคโนโลยีไปช่วยเพิ่มประสิทธิภาพการผลิต

iTAP ให้การสนับสนุน SMEs ในการนำ ว และ ท มาพัฒนาเทคโนโลยีการผลิต ช่วยลดต้นทุนการผลิต เพิ่มยอดขาย เพิ่มกำไร และเพิ่มการจ้างงานรวม 744 โครงการ คิดเป็นมูลค่าผลกระทบกว่า 81 ล้านบาท

การพัฒนาสูตรผลิตภัณฑ์แผ่นยางปูพื้นจากยางพารา

ผู้รับผิดชอบ: iTAP



ผู้ประกอบการผลิตแผ่นยางปูพื้นจากยางพารา ต้องการออกแบบสูตรยาง และพัฒนาสูตรแผ่นยางปูพื้น เพื่อใช้ในการพัฒนาผลิตภัณฑ์ต้นแบบแผ่นยางปูพื้น iTAP จึงร่วมกับผู้เชี่ยวชาญจากมหาวิทยาลัยสงขลานครินทร์ วิทยาเขตปัตตานี วิจัยและพัฒนาจนกระทั่งได้ผลิตภัณฑ์ใหม่จากยางพารา ทำให้บริษัทสามารถผลิตแผ่นยางปูพื้นยางพาราและจำหน่ายได้ในเชิงพาณิชย์ ซึ่งจากการดำเนินงานดังกล่าวเป็นการช่วยเพิ่มการจ้างงานในท้องถิ่น ทำให้เกิดการใช้อย่างพาราในประเทศได้อย่างเป็นรูปธรรม และเพิ่มปริมาณการใช้อย่างในประเทศให้สูงขึ้น

การพัฒนาผลิตภัณฑ์ไลโคโปรจากฟักข้าว

ผู้รับผิดชอบ: iTAP



ผู้ประกอบการผลิตผลิตภัณฑ์จากฟักข้าว ต้องการพัฒนาผลิตภัณฑ์เพื่อสร้างมูลค่าเพิ่มจากกากเยื่อหุ้มฟักข้าวที่เหลือจากกระบวนการผลิต iTAP จึงร่วมกับผู้เชี่ยวชาญจากมหาวิทยาลัยแม่โจ้ เพื่อช่วยพัฒนาผลิตภัณฑ์จนได้สูตรผลิตภัณฑ์พร้อมซังดื่มเพื่อสุขภาพที่มีไลโคปีนและไฟเบอร์สูง นอกจากนี้ยังเพิ่มคุณสมบัติโดยเสริมจุลินทรีย์กลุ่มพรีไบโอติก ซึ่งเป็นอาหารให้จุลินทรีย์โพรไบโอติกช่วยกระตุ้นให้โพรไบโอติกเกาะผนังลำไส้ และเจริญเติบโตดีขึ้น โดยโพรไบโอติกยังช่วยยับยั้งการเจริญเติบโตของเชื้อโรคที่ทำให้มีอาการท้องเดิน และควบคุมปฏิกิริยาอักเสบที่นำไปสู่โรคลำไส้แปรปรวนได้อีกด้วย

ตัวอย่างผลงานพันธกิจหลักเพื่อขับเคลื่อน วทน. ของประเทศ

การผลิตและพัฒนากำลังคนด้านวิทยาศาสตร์และเทคโนโลยี

สนับสนุนทุนการศึกษาให้กับนักเรียน นิสิต นักศึกษา ระดับมัธยมศึกษา-บัณฑิตศึกษา (โท-เอก) จำนวน 621 ทุน ให้การฝึกอบรม เยาวชน นักเรียน นักศึกษา และบุคลากรในภาคการผลิตและบริการ จำนวน 3,499 คน จัดค่ายวิทยาศาสตร์สำหรับเด็กและเยาวชนจำนวน 1,041 คน เพื่อส่งเสริมให้เยาวชนเกิดความสนใจด้านวิทยาศาสตร์ รวมถึงดำเนินกิจกรรมการสร้างความรู้ความตระหนัก ว และ ท แก่ประชาชนทั่วไป ผ่านสื่อโทรทัศน์เพื่อให้สังคมไทยมีความตื่นตัวอีกด้วย



โครงการส่งเสริมการใช้ศักยภาพด้านโครงสร้างพื้นฐาน และบุคลากรของหน่วยงานในสังกัดกระทรวงวิทยาศาสตร์และเทคโนโลยี เพื่อขับเคลื่อนนวัตกรรมโดยการยกระดับทักษะและความรู้ด้าน STEM โดยดำเนินกิจกรรมมุ่งเน้นกลุ่มเป้าหมายหลัก 4 กลุ่ม ได้แก่ ครูวิทยาศาสตร์ เด็กและเยาวชน ผู้ปกครอง และบุคลากรวัยทำงาน รวม 2,587 คน โดยนำความรู้ภายใต้ศาสตร์ 4 ด้านของ STEM มาเป็นเนื้อหาในการจัดกิจกรรม เพื่อกระตุ้นการเรียนรู้ เปิดประสบการณ์ การแก้ไขโจทย์ปัญหา ประยุกต์ใช้ในการประกอบอาชีพ และพัฒนาคุณภาพชีวิตให้ดีขึ้น

อุทยานวิทยาศาสตร์ประเทศไทย : บริการพื้นที่แก่บริษัทเอกชน

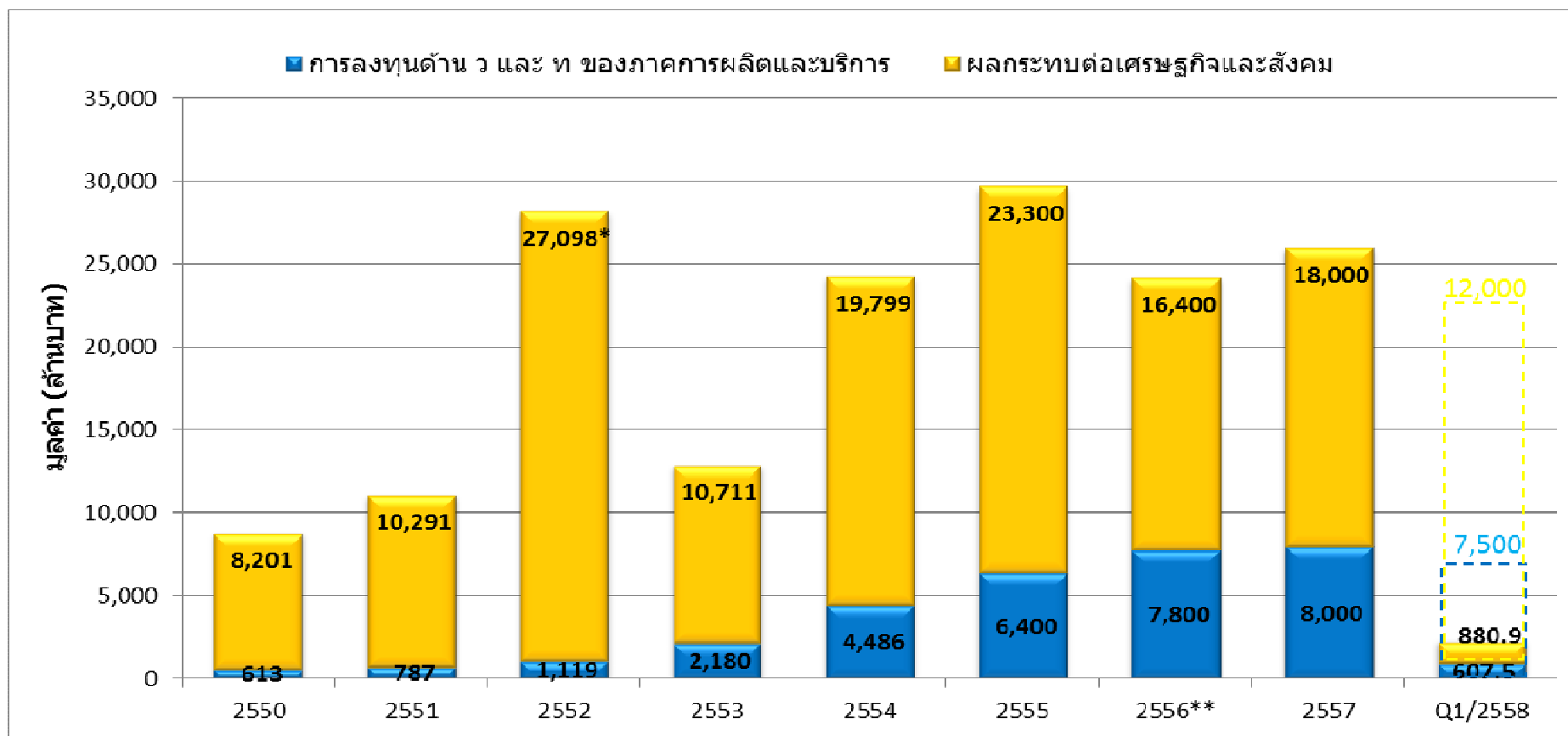
ให้บริการเช่าพื้นที่แก่เอกชนผู้สนใจทำวิจัยและพัฒนา เป็นสำนักงาน ห้องปฏิบัติการ และโรงงานต้นแบบ จำนวน 134 ราย คิดเป็นพื้นที่ 34,755 ตารางเมตร (อุทยานวิทยาศาสตร์ฯ 71 ราย และเขตอุตสาหกรรมซอฟต์แวร์ 63 ราย)

แหล่งบริการวิเคราะห์ ทดสอบ และสอบเทียบตามมาตรฐานสากล

สวทช. เป็นแหล่งบริการวิเคราะห์ ทดสอบ และสอบเทียบ ด้าน ว และ ท ซึ่งมีความสำคัญต่อการพัฒนาและยกระดับอุตสาหกรรมทั้งอุตสาหกรรมขนาดใหญ่ กลาง และย่อม มุ่งหวังผลิตภัณฑ์ของภาคเอกชนมีมาตรฐานตรงกับความต้องการของลูกค้า ในไตรมาสที่ 1 ให้บริการวิเคราะห์ ทดสอบ และสอบเทียบ จำนวน 9,552 รายการ และให้บริการสารสนเทศ องค์กรความรู้ เพื่อสนับสนุนการวิจัยและพัฒนา จำนวน 50,484 ครั้ง



ผลกระทบจากการดำเนินงานของ สวทช.



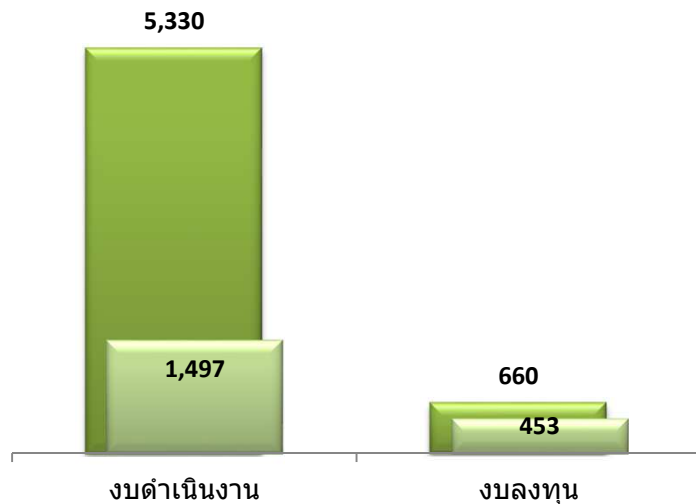
- มูลค่าการลงทุนด้าน ว และ ท ของภาคการผลิตและบริการ ที่เพิ่มขึ้นทุกๆ ปีอย่างต่อเนื่อง แสดงให้เห็นว่าภาคการผลิตและบริการให้ความสำคัญและเชื่อมั่นใน ว และ ท เพิ่มมากขึ้นเรื่อยๆ
- มูลค่าผลกระทบทางเศรษฐกิจของ สวทช. ก็มีแนวโน้มเพิ่มขึ้นโดยตลอด สะท้อนให้เห็นศักยภาพว่าการลงทุน ว และ ท ช่วยสร้างความสามารถในการแข่งขันให้กับประเทศได้

*ผลกระทบของ Western Digital 8,100 ลบ.

**ปีงบประมาณ 2556 เป็นต้นไป เพิ่มหลักการทอนนัยสำคัญต่อผลลัพธ์ โดยคำนึงถึง counterfactual, value added และ contribution

ผลการใช้จ่ายงบประมาณ

■ แผนรายจ่ายงบประมาณทั้งปี ■ ผลการใช้จ่ายงบประมาณ



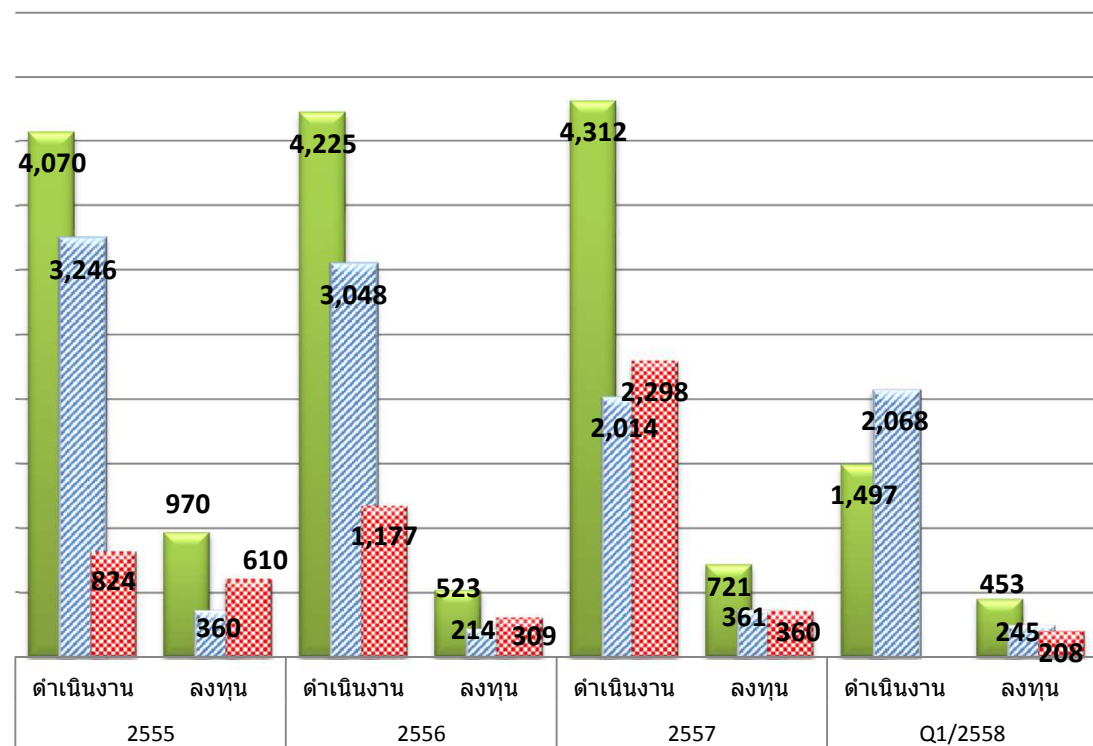
ณ สิ้นไตรมาสที่ 1 สวทช. มีผลการใช้จ่ายงบประมาณทั้งหมด 1,950 ล้านบาท คิดเป็นร้อยละ 32.55 ของแผนรายจ่ายทั้งปี

การใช้จ่าย งบม.	Q1	Q2	Q3	Q4
แผน* (สะสม)	1,861	3,290	4,440	5,990
ผล (สะสม)	1,950			

* แผนรายจ่ายคำนวณจาก baseline ปี 2555-2557

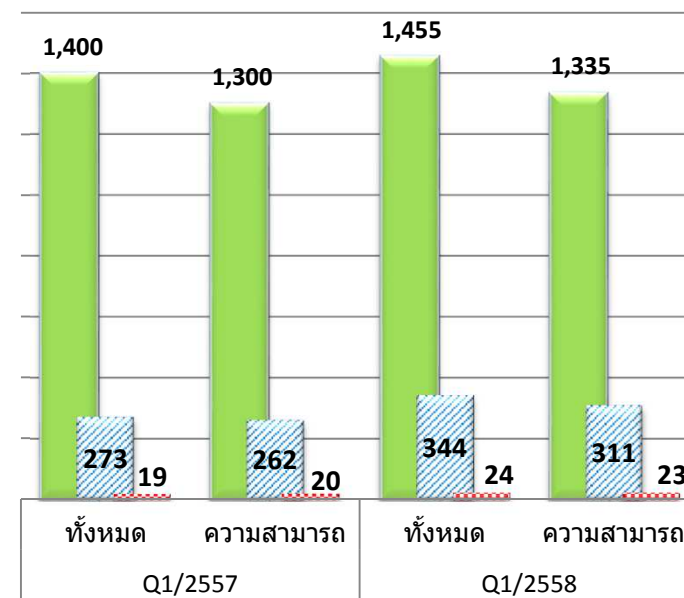
สวทช. ได้รับอนุมัติแผนรายจ่ายงบประมาณดำเนินงาน และงบก่อสร้างประจำปีงบประมาณ 2558 จาก กวทช. ทั้งสิ้น 5,990 ล้านบาท ณ สิ้นไตรมาสที่ 1 สวทช. มีผลการใช้จ่ายงบประมาณในส่วนงบดำเนินงานทั้งสิ้น 1,497 ล้านบาท (ร้อยละ 28 ของแผนรายจ่ายทั้งปี) และมีผลการใช้จ่ายงบลงทุน 453 ล้านบาท (ร้อยละ 69 ของแผนรายจ่ายทั้งปี)

■ ผลการใช้จ่าย งบม. ■ เงินงบประมาณแผ่นดิน ■ เงินนอกงบประมาณ



ผลรายได้ (ไม่รวมงบประมาณแผ่นดิน)

รายได้แยกตามประเภท	แผนทั้งปี	ผล	
		Q1/2558	Q1/2557
อุดหนุนรับ	460	120.59	65.16
เงินสนับสนุนการพัฒนา ว และ ท เพื่อพัฒนาทักษะเทคโนโลยีและนวัตกรรม	300	73.34	5.63
รับจ้าง/ร่วมวิจัย	200	30.78	28.94
รายได้จากผลงานวิจัยและองค์ความรู้	40	4.32	5.31
บริการเทคนิค/วิชาการ	95	17.81	21.93
ฝึกอบรม/สัมมนา/นิทรรศการ	110	26.99	35.43
ค่าเช่าและบริการสถานที่	130	37.00	29.78
รวมรายได้จากความสามารถ	1,335	310.83	262.17
โครงการพิเศษใช้ทุนประเดิม	20	3.36	1.04
อื่นๆ เช่น ดอกเบี้ย ค่าปรับ เบ็ดเตล็ด	100	30.07	9.75
รวมทั้งสิ้น	1,455	344.26	272.96



■ แผนรายได้ ■ ผลรายได้ ■ ส่วนต่างผลต่อแผนรายได้

ณ สิ้นไตรมาสที่ 1 ปีงบประมาณ 2558 สวทช. มีรายได้จากการดำเนินงาน **344.26** ล้านบาท คิดเป็นร้อยละ 24 ของแผนรายได้ทั้งปี โดยมีรายได้จากความสามารถ 310.83 ล้านบาท คิดเป็นร้อยละ 23 ของแผนรายได้จากความสามารถทั้งปี

รายได้	Q1	Q2	Q3	Q4
แผน* (สะสม)	412	672	1,011	1,455
ผล (สะสม)	344			

* แผนรายได้คำนวณจาก baseline ปี 2555-2557

ตัวชี้วัดผลสำเร็จของ สวทช. ตาม Balanced Scorecard ประจำปีงบประมาณ 2558

มุมมอง	ตัวชี้วัดของ สวทช. ปีงบประมาณ 2558	เป้าหมาย 2558	แผนการดำเนินงาน ไตรมาสที่ 1/2558	ผลการดำเนินงาน ไตรมาสที่ 1/2558
ผู้มีส่วน ได้ส่วนเสีย	KS1 มูลค่าการลงทุนด้าน ว และ ท ในภาคการผลิต ภาคบริการ และ ภาคเกษตรกรรม	1.6 เท่าของการลงทุน ปี 2554*	0.01	0.13
	KS1-A มูลค่าผลกระทบต่อเศรษฐกิจและสังคมของประเทศที่เกิดจากการนำผลงานวิจัยไปใช้ประโยชน์	2.6 เท่าของค่าใช้จ่าย ปี 2558**	0.12	0.83
พันธมิตร/ลูกค้า/ การเงิน	KS3-A การนำผลงานวิจัยและองค์ความรู้ไปประยุกต์ใช้ในภาคการผลิต ภาคบริการ ภาคเกษตรกรรม และภาคสังคมชุมชน	183 รายการ	21	27
	KS4 ลูกค้าเดิมที่กลับมาใช้บริการ สวทช.	ร้อยละ 65	60	55.46
	KS5 สัดส่วนรายได้ต่อค่าใช้จ่ายทั้งหมด**	0.9	0.9	0.91
กระบวนการ ภายใน	KS7-A สัดส่วนบทความวารสารนานาชาติต่อบุคลากรวิจัย	40 ฉบับ/100 คน/ปี	3	1.72
	KS7-B สัดส่วนทรัพย์สินทางปัญญาต่อบุคลากรวิจัย	20 คำขอ/100 คน/ปี	2	1.97
ความสามารถของ องค์กร	KS7-C การบริหารระบบสนับสนุนเพื่อเพิ่มประสิทธิภาพการดำเนินงานตามพันธกิจขององค์กร	ระดับ 5 ตามเกณฑ์ ประเมิน ของกรมบัญชีกลาง	1.25	2.26

* การลงทุนด้าน ว และ ท ในภาคการผลิต ภาคบริการ และภาคเกษตรกรรม ปี 2554 คือ 4,590 ล้านบาท

** ค่าใช้จ่ายงบการเงิน ณ เดือนธันวาคม 57 เท่ากับ 1,062.32 ล้านบาท

สรุปการดำเนินงาน ณ ไตรมาสที่ 1 ปีงบประมาณ 2558

- ผลการดำเนินงาน ผลรายได้ และค่าใช้จ่าย ของ สวทช. โดยส่วนใหญ่มีแนวโน้มเป็นไปตามแผนที่กำหนดไว้
- ผลการดำเนินงานตามตัวชี้วัด BSC บรรลุได้ตามเป้าหมาย ยกเว้น KS4 ลูกค้าเดิมที่กลับมาใช้บริการ สวทช. และ KS7-A สัดส่วนบทความตีพิมพ์ในวารสารนานาชาติต่อบุคลากรวิจัย ซึ่ง สวทช. คาดว่าจะสามารถดำเนินงานให้เป็นไปตามแผนที่กำหนดไว้ได้

รายงานทางการเงิน

ไตรมาสที่ 1 ปีงบประมาณ 2558

งบแสดงฐานะการเงิน ข้อมูลเปรียบเทียบไตรมาสที่ 1 ปี 2558 กับ 2557

หน่วย: ล้านบาท

ผลการดำเนินงาน	2558	2557	ผลต่าง
สินทรัพย์	11,615.02	11,388.21	1.99%
เงินสดและเงินฝากธนาคาร	5,130.31	4,585.23	11.89%
ลูกหนี้การค้า (สุทธิ)	51.21	56.88	(9.97%)
เงินทดลองจ่าย	10.50	10.86	(3.31%)
สินทรัพย์หมุนเวียนอื่น	55.44	140.57	(60.56%)
เงินลงทุนในหุ้นบริษัท	61.49	122.34	(49.74%)
เงินลงทุนเพื่อขาย	160.65	172.55	(6.90%)
เงินอุดหนุนจากงบประมาณแผ่นดินค้างรับ	130.47	43.78	198.01%
ลูกหนี้เงินกู้ดอกเบี้ยต่ำ	426.09	483.71	(11.91%)
เงินมัดจำและเงินค้ำประกัน	10.05	6.39	57.28%
อสังหาริมทรัพย์เพื่อการลงทุน (สุทธิ)	2,439.74	2,953.91	(17.41%)
ที่ดิน อาคาร อุปกรณ์ และสินทรัพย์ไม่มีตัวตน (สุทธิ)	3,138.68	2,809.10	11.73%
สินทรัพย์ไม่หมุนเวียนอื่น	0.39	2.89	(86.51%)
หนี้สินและเงินกองทุน	11,615.02	11,388.22	1.99%
หนี้สิน	2,926.58	1,523.49	92.10%
เจ้าหนี้การค้า	53.80	91.36	(41.11%)
หนี้สินหมุนเวียนอื่น	2,015.39	717.59	180.86%
เงินกู้ยืมระยะยาว	0.00	2.65	(100.00%)
เงินอุดหนุนกันไว้เบิก	130.47	43.78	198.01%
เงินบำเหน็จ/เงินสมนาคุณ สวทช. รอจ่าย	686.13	639.77	7.25%
หนี้สินไม่หมุนเวียนอื่น	40.79	28.34	43.93%
ส่วนของกองทุน	8,688.44	9,864.73	(11.92%)
เงินกองทุน	944.24	887.21	6.43%
รายได้สูง (ต่ำ) กว่าค่าใช้จ่ายสะสมต้นงวด	7,718.35	8,968.36	(13.94%)
บวก รายได้สูง (ต่ำ) กว่าค่าใช้จ่ายในงวดนี้	(92.30)	(120.89)	(23.65%)
รายได้สูง (ต่ำ) กว่าค่าใช้จ่ายสะสมปลายงวด	7,626.05	8,847.47	(13.81%)
บวก กำไร/ขาดทุน ที่ยังไม่เกิดขึ้น	118.15	130.05	(9.15%)

รับเงินงบประมาณปี 2558 ครั้งเดียว
ในไตรมาสที่ 1 จำนวน 2,300 ลบ.

รับเงินภาษีมูลค่าเพิ่มจากกรมสรรพากร
ประมาณ 80 ลบ.

ตั้งค่าเผื่อด้อยค่าเงินลงทุน บจ.เอที เซรามิกส์
จำนวน 61.25 ลบ.

เงินลงทุนใน บมจ. อินเทอร์เน็ตประเทศไทย
ณ 30 ก.ย. 57 ราคาปิดตลาดลดลง
มีผลกำไรในเงินลงทุนลดลง 11.90 ลบ.

ก่อสร้างประกอบห้องทดลองในพื้นที่และ
ครุภัณฑ์ PTEC ก่อสร้างควบคุมปรับปรุงพื้นที่
ห้องปฏิบัติการทดลอง INC2

การลงทุนซื้อครุภัณฑ์วิทยาศาสตร์เพิ่ม

รับเงินงบประมาณล่วงหน้าจำนวน 3 ไตรมาส
ประมาณ 1,700 ลบ.

สำรองเงินบำเหน็จพนักงาน

งบรายได้ค่าใช้จ่าย ข้อมูลเปรียบเทียบ ไตรมาสที่ 1 ปี 2558 กับ 2557

หน่วย: ล้านบาท

ผลการดำเนินงาน	2558	2557	ผลต่าง
รายได้	970.02	946.66	2.47%
เงินอุดหนุนจากภาครัฐ	625.76	673.71	(7.12%)
ดำเนินงาน	316.18	265.16	19.24%
รายได้อื่นๆ	28.08	7.79	260.47%
ค่าใช้จ่าย	1,062.32	1,067.55	(0.49%)
ค่าใช้จ่ายด้านบุคลากร	487.13	579.06	(15.88%)
ค่าใช้จ่ายดำเนินงาน	385.71	323.11	19.37%
ค่าเสื่อมราคา	189.48	165.38	14.57%
รายได้สูง (ต่ำ) กว่าค่าใช้จ่าย	(92.30)	(120.89)	(23.65%)

ภาวะผูกพันในเงินคงเหลือ ณ ไตรมาสที่ 1 ปีงบประมาณ 2558

	จำนวนเงิน (ล้านบาท)
เงินสดเงินฝากธนาคารคงเหลือ ณ วันที่ 31 ธันวาคม 2557	5,130.32
ภาวะผูกพัน ณ วันที่ 31 ธันวาคม 2557	
ภาวะผูกพันในโครงการสนับสนุน ว & ท	2,516.07
B1: คลัสเตอร์เกษตรและอาหาร	229.59
B2: คลัสเตอร์สุขภาพและการแพทย์	289.62
B5: คลัสเตอร์พลังงานและสิ่งแวดล้อม	63.16
B7: คลัสเตอร์ทรัพยากร ชุมชนชนบท และผู้ด้อยโอกาส	78.59
B10: คลัสเตอร์ Cross-cutting Technology	33.56
B11: คลัสเตอร์อุตสาหกรรมการผลิตและบริการ	43.13
C1: เทคโนโลยีฐาน	820.42
C2: กลุ่มพันธกิจ	958.00
ภาวะผูกพันอื่นๆ	558.66
D: กลุ่มบริหารจัดการภายใน	220.58
ก่อสร้าง	338.08
รวมภาวะผูกพัน	3,074.73

ขอบคุณ

