

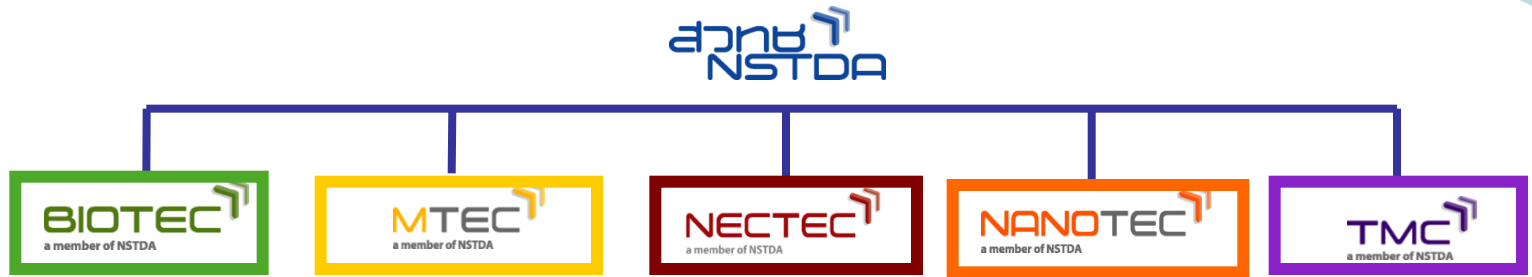
วาระที่ 5.1

ผลการดำเนินงานของ สวทช.
ไตรมาสที่ 3 ปีงบประมาณ 2557

ผลการดำเนินงาน
ตามแผนการดำเนินงานและงบประมาณ
ไตรมาสที่ 3 ปีงบประมาณ 2557

ภาพรวมการดำเนินงานของ สวทช.

โครงสร้าง

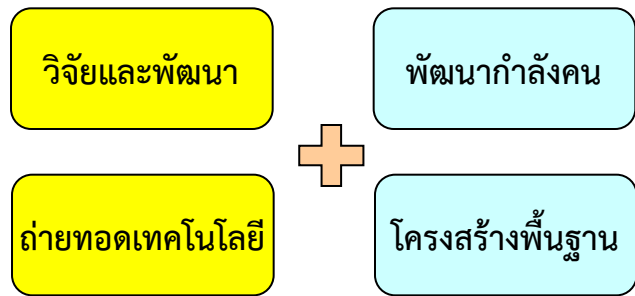


วิสัยทัศน์

สวทช. เป็นพันธมิตรร่วมทางที่ดีสู่สังคมฐานความรู้ด้วยวิทยาศาสตร์และเทคโนโลยี

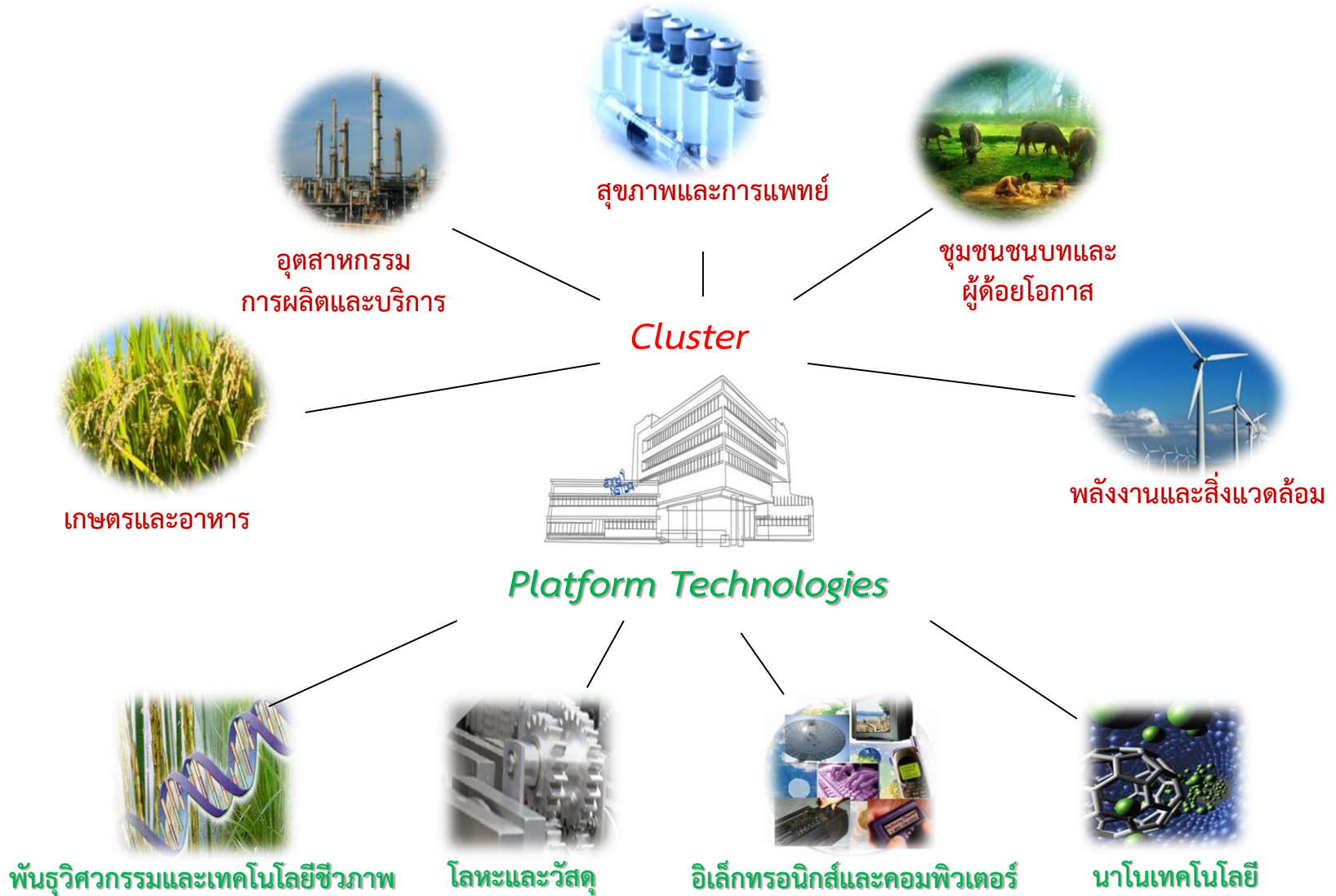
พันธกิจ

“สวทช. มุ่งสร้างเสริมการวิจัย พัฒนา ออกแบบ และ วิศวกรรม (RDDE) จนสามารถถ่ายทอดไปสู่การใช้ ประโยชน์ (TT) พร้อมส่งเสริมด้านการพัฒนากำลังคน (HRD) และโครงสร้างพื้นฐาน (Infrastructure) ด้าน วิทยาศาสตร์และเทคโนโลยีที่จำเป็นเพื่อสร้าง ขีดความสามารถในการแข่งขันและพัฒนาประเทศอย่าง ยั่งยืน โดยจัดให้มีระบบบริหารจัดการภายในที่มี ประสิทธิภาพเพื่อสนับสนุนการดำเนินงานทุกส่วน”



กลไกการสร้างผลกระทบเชิงเศรษฐกิจและสังคมให้กับประเทศ

วิจัยและพัฒนาเพื่อการแข่งขันและความยั่งยืน



กลไกการสร้างผลกระทบเชิงเศรษฐกิจและสังคมให้กับประเทศ

พันธกิจเพื่อขับเคลื่อน วทน. ของประเทศ

การถ่ายทอดเทคโนโลยี

ส่งเสริมการลงทุนด้าน วทน. ในภาคเอกชนแบบครบวงจร

iTAP

" iTAP คือ เพื่อนผู้ช่วยเหลือ SME ซึ่งผู้ประกอบการผลิตและสินค้าที่ตนเองต้องการ แต่ขาดความรู้และความเชี่ยวชาญด้านเทคนิคเพื่อให้สำเร็จได้จริง "

โครงการการออกแบบและสร้างต้นแบบตาอบยางแผ่นประหยัดพลังงาน

โครงการปรับปรุงประสิทธิภาพโรงงานแปรรูปข้าว

โครงการกลุ่มสำเนาคอลเลกชัน

พัฒนาอาหารท้องถิ่นทั่วไทย

rfid Thailand.net
RFID Ear Tag

บริการสนับสนุนภาคเอกชนใน อวท.

ด้านเทคโนโลยี

- ข้อมูลและการเสาะหาเทคโนโลยี
- การให้คำปรึกษาเทคโนโลยี
- การวิเคราะห์และทดสอบและ Open labs
- การรับจ้างและร่วมวิจัย ฯลฯ

ด้านโครงสร้างพื้นฐาน

- อุทยานวิทยาศาสตร์ประเทศไทย
- เขตอุตสาหกรรมซอฟต์แวร์ประเทศไทย
- ศูนย์ประชุมอุทยานวิทยาศาสตร์ประเทศไทย

ด้านการเงิน

- รับรองงาน R & D เพื่อหักค่าใช้จ่าย 200
- เงินอุดหนุนการวิจัย
- เงินอุดหนุนต้นตอ
- เงินร่วมลงทุน
- กองทุนเพื่อพัฒนา STI

ด้านกำลังคน

- การฝึกอบรม
- ฐานข้อมูลผู้เชี่ยวชาญ
- การเสาะหาปริญญา
- การแลกเปลี่ยนคน

ด้านธุรกิจและทรัพย์สินทางปัญญา

- การคุ้มครองธุรกิจเทคโนโลยี
- การจดทะเบียน IP
- การอนุญาติใช้ทรัพย์สินทางปัญญา
- อุดหนุนค่าปริญญา 50%

TAX

Sustainable Growth

R & D Intensive

Technology Intensive

Skill Intensive

Labor Intensive

พัฒนากำลังคนด้าน วทน. ของประเทศ

พัฒนาโครงสร้างพื้นฐานด้าน วทน.

บ้านวิทยาศาสตร์สิรินธร
SIRINDHORN SCIENCE HOME

อุทยานวิทยาศาสตร์ประเทศไทย ระยะที่ 2

THAILAND SCIENCE PARK

เป้าหมายการดำเนินงานในแผนกลยุทธ์ 5 ปี (2555-2559)

3x

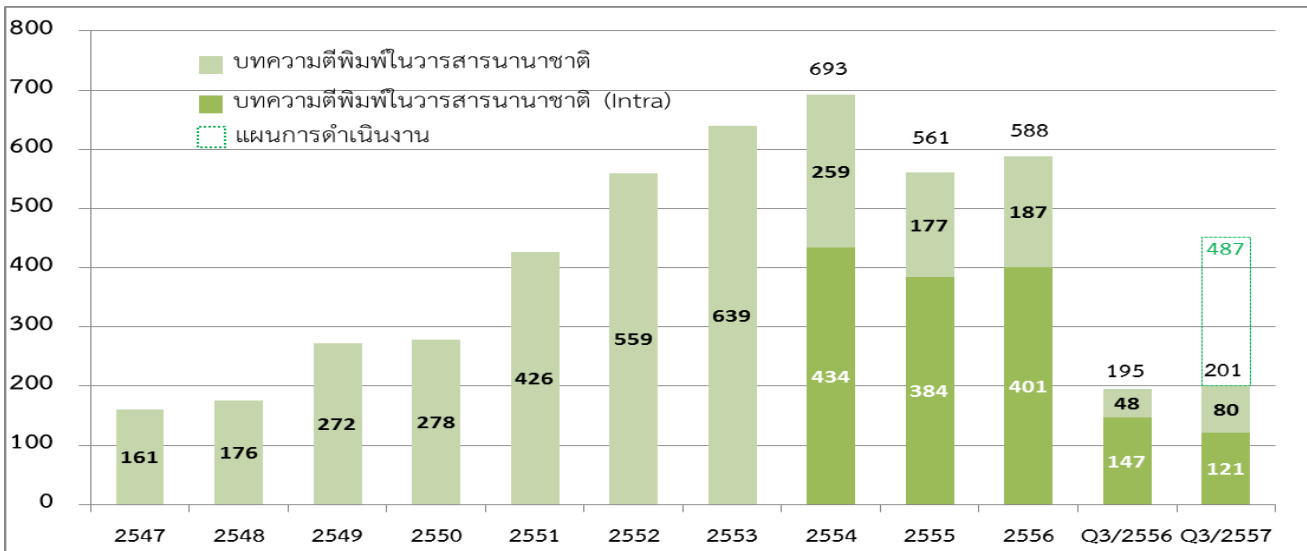
สร้างผลงานวิจัยที่สามารถนำไปใช้ประโยชน์ได้จริงจนก่อให้เกิดผลกระทบที่เป็นมูลค่าเพิ่มต่อเศรษฐกิจและสังคมของประเทศ คิดเป็นมูลค่าไม่ต่ำกว่า 3 เท่าของค่าใช้จ่ายของ สวทช.

2x

ผลักดันให้เกิดการลงทุนด้าน ว และ ท ของภาคการผลิต ภาคบริการ และภาคเกษตรกรรมเพิ่มขึ้นเป็น 2 เท่าของการลงทุนในปี 2554*

* การลงทุนด้าน ว และ ท ในภาคการผลิต ภาคบริการ และภาคเกษตรกรรม ปี 2554 คือ 4,590 ล้านบาท

การสร้างองค์ความรู้และเทคโนโลยี



บทความตีพิมพ์ ในวารสารนานาชาติ

แผนและผลการดำเนินงานรายไตรมาส ปี2557

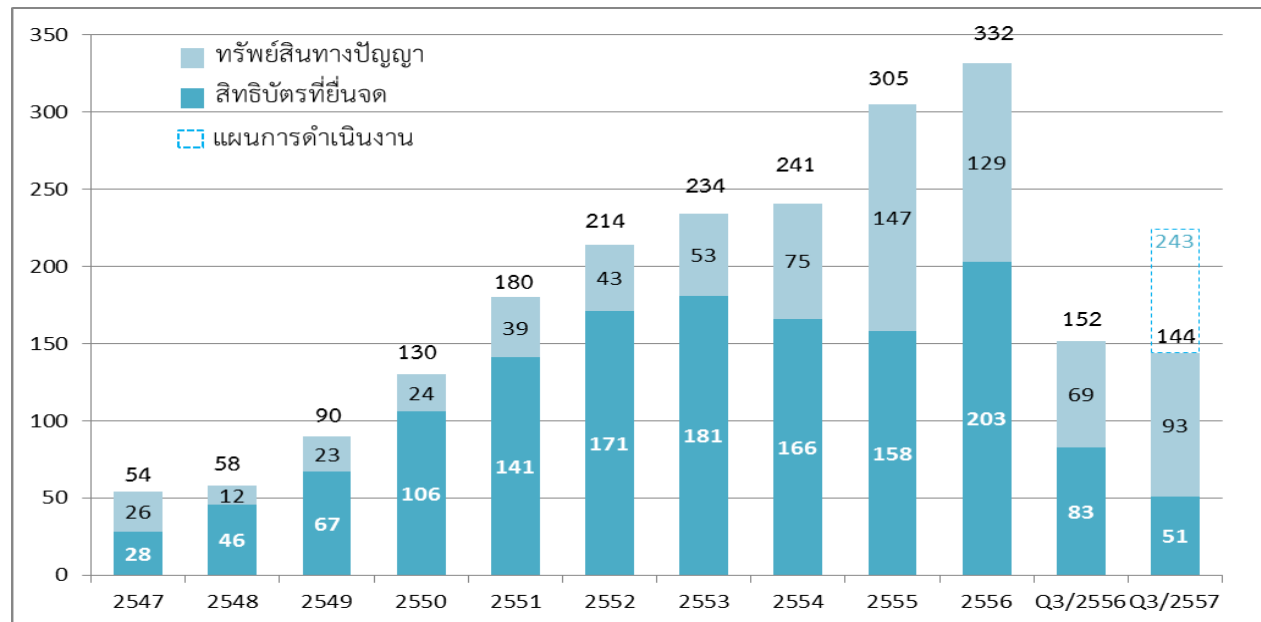
บทความ	Q1	Q2	Q3	Q4
แผน (สะสม)	24	98	166	487
ผล (สะสม)	28	83	201	

ทรัพย์สินทางปัญญา

แผนและผลการดำเนินงานรายไตรมาส ปี2557

IP	Q1	Q2	Q3	Q4
แผน (สะสม)	24	73	146	243
ผล (สะสม)	21	107	144	

หมายเหตุ : ปี 2555 สวทช. มีบทความตีพิมพ์ฯ และสิทธิบัตรน้อยกว่าปีที่ผ่านมา จากสาเหตุ 1) การเกิดมหาอุทกภัยในช่วงเดือน ต.ค. - ธ.ค. 2554 และ 2) การผลักดันให้เกิดทรัพย์สินทางปัญญามากกว่าการยื่นจดสิทธิบัตรเพียงอย่างเดียว



ไตรมาสที่ 3 ปีงบประมาณ 2557 บุคลากรของ สวทช. ได้รับรางวัลและเกียรติยศในผลงานวิจัยและพัฒนา
ด้านต่างๆ รวม 26 รางวัล (ระดับนานาชาติ 8 รางวัล ระดับชาติ 18 รางวัล)

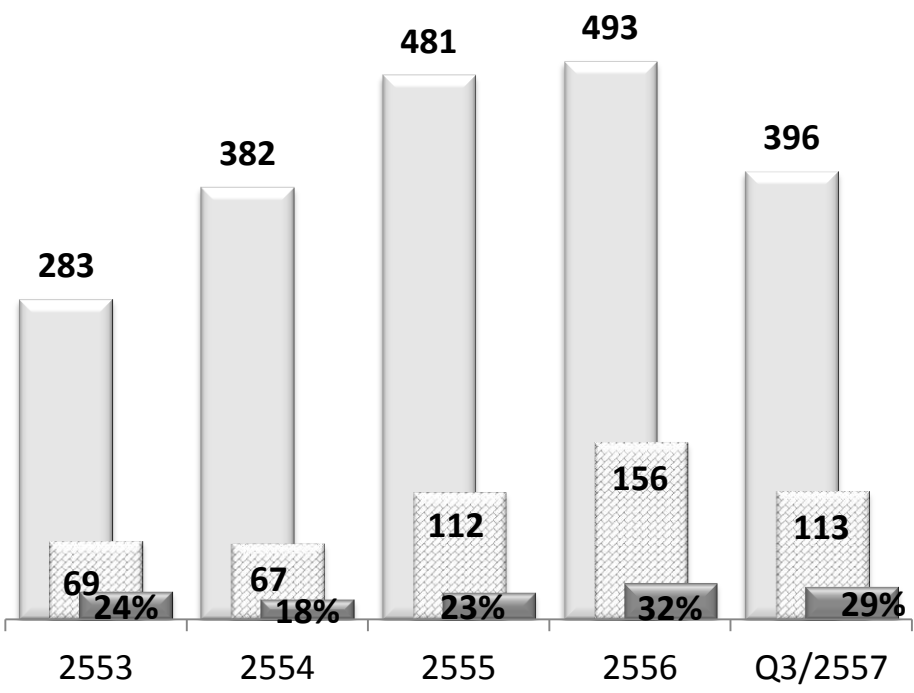


ดร.พัชรี ลากสุริยกุล และคณะวิจัยจากห้องปฏิบัติการเทคโนโลยีพลาสติก หน่วยวิจัยโพลีเมอร์ ศว. ได้รับรางวัลเหรียญทอง (Gold Medal) จากงาน 41st International Exhibition of Inventions of Geneva ณ กรุงเจนีวา สหพันธรัฐสวิส จากผลงาน “**ฝาจุกสำหรับภาชนะบรรจุของเหลวเพื่อช่วยป้องกันการรั่วซึมในระหว่างริน**” เป็นฝาจุกที่ได้รับการออกแบบโดยคำนึงถึงหลักอากาศพลศาสตร์ เพื่อให้สามารถนำอากาศจากภายนอกผ่านฝาจุกซึ่งมีโพรงให้อากาศไหลผ่านเข้าไปในภาชนะบรรจุของเหลวได้อย่างมีประสิทธิภาพ โดยมีการออกแบบที่เรียบง่าย ไม่ซับซ้อน ทำให้สามารถขึ้นรูปได้ง่ายโดยกระบวนการฉีดพลาสติก และแม่พิมพ์ที่ใช้ก็ไม่ซับซ้อนทำให้ต้นทุนการผลิตต่ำกว่าฝาจุกกันรั่วแบบอื่นๆ



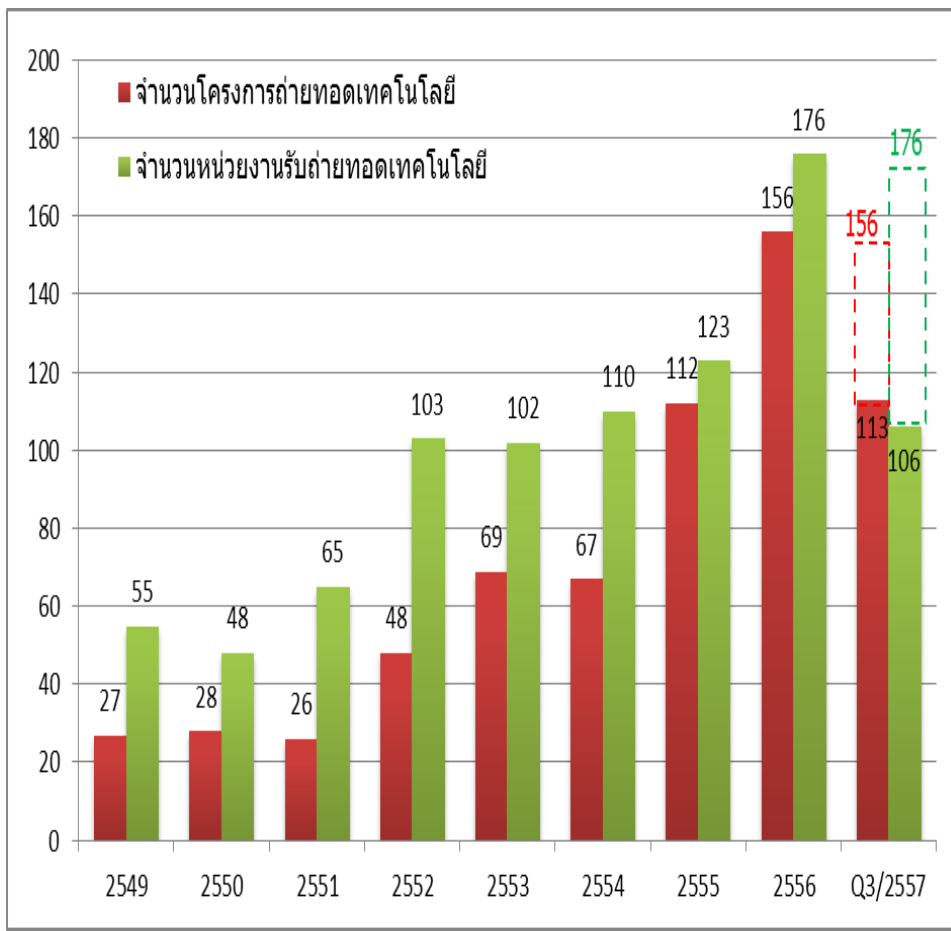
สวทช. ได้รับรางวัลชมเชยประเภทโครงการพัฒนากระบวนการหลักภายใน (Core Process Improvement Projects) จาก “**โครงการพัฒนาระบบรายงานเพื่อการบริหารและวิเคราะห์ข้อมูลของ สวทช. (NSTDA Cockpit and Smart Reporting System)**” จากงาน Thailand ICT Excellence Awards 2013 ซึ่งเป็นรางวัลที่ยกย่องหน่วยงานที่มุ่งเน้นการปรับปรุงพัฒนากระบวนการหลักในองค์กร ลดความซ้ำซ้อนและขั้นตอนการทำงาน ลดต้นทุน เพิ่มประสิทธิภาพและผลิตภาพ สามารถอำนวยความสะดวก เพิ่มความเร็วและลดความผิดพลาดในการปฏิบัติงานภายในองค์กร โดยมีการปรับปรุงที่เด่นชัด

การนำ “ผลงานวิจัย พัฒนาและนวัตกรรม” ไปประยุกต์ใช้ในภาคการผลิต บริการ และชุมชน



- จำนวนโครงการวิจัยที่แล้วเสร็จ
- ▨ จำนวนโครงการที่ถ่ายทอดเทคโนโลยี
- สัดส่วนจำนวนโครงการถ่ายทอดเทคโนโลยีต่อจำนวนโครงการที่แล้วเสร็จ

สวทช. ไม่เพียงแต่ผลิตผลงานวิจัย
แต่มุ่งผลักดันให้เกิดการนำผลงานวิจัยพัฒนาไปใช้
ประโยชน์ได้จริงในทุกภาคส่วนให้มากขึ้น



ตัวอย่างผลงานวิจัยฯ ที่นำไปใช้เชิงสาธารณประโยชน์

ระบบกรองเว็บพิทักษ์

ผู้รับผิดชอบ: นายศิวรักษ์ ศิวโมกษธรรม (ศอ.)

โปรแกรม: Director Initiative (DI)



สวทช. โดย ศอ. พัฒนาระบบกรองเว็บพิทักษ์ เพื่อวิเคราะห์และกรองสื่อออนไลน์ที่ไม่เหมาะสม โดยระบบดังกล่าวใช้เทคนิคการรู้จำแบบอัตโนมัติและกึ่งอัตโนมัติเพื่อคัดกรองสื่อออนไลน์ที่ไม่เหมาะสมจากคุณลักษณะของสื่อ ได้แก่ เนื้อหาข้อความ และรูปภาพ นอกจากนี้ ระบบฯ ยังช่วยเพิ่มความปลอดภัยให้กับระบบเครือข่ายภายในองค์กร เนื่องจากเว็บไซต์ไม่เหมาะสมอาจมีการแอบแฝงการโจมตีรูปแบบต่างๆ ไว้ภายในเว็บไซต์ ซึ่งระบบจะช่วยคัดกรองเว็บไซต์เหล่านั้นออกไป ซึ่งเป็นประโยชน์อย่างมากทั้งต่อองค์กรและตัวผู้ใช้เอง

การถ่ายทอดเทคโนโลยีการพัฒนาเกษตรอย่างมีส่วนร่วมของชุมชน

ผู้รับผิดชอบ: นายเฉลิมพล เกิดมณี (ศช.)

โปรแกรม: Director Initiative (DI)



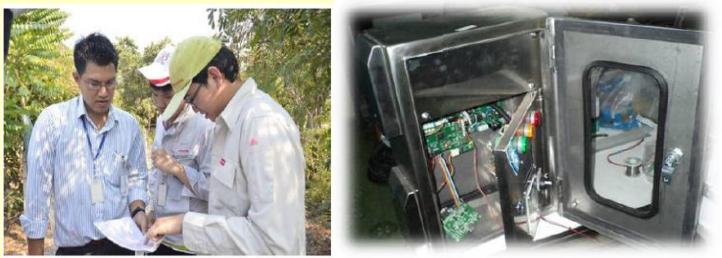
สวทช. โดย ศช. ถ่ายทอดเทคโนโลยีการบริหารจัดการการเกษตรให้แก่เกษตรกรแกนนำในพื้นที่ 4 อำเภอ จ.แพร่ เช่น การขยายพันธุ์พืช การกำจัดศัตรูพืชด้วยชีววิธี การจัดการระบบเกษตรอย่างยั่งยืน การจัดการฟาร์มอัจฉริยะ การบริหารจัดการสวนป่าเศรษฐกิจแบบครบวงจร การจัดการก่อนและหลังการเก็บเกี่ยว การแปรรูป และการตลาด เพื่อสร้างมูลค่าเพิ่มผลผลิตทางการเกษตร และการเชื่อมต่อบริการมูลค่าสินค้าการเกษตร ทั้งนี้ จากการประเมินผลการดำเนินงานโครงการฯ ในรูปแบบรายได้ในปี 2555-2557 พบว่าสร้างรายได้ให้กับเกษตรกร ดังนี้ การขยายพันธุ์พืช 975,000 บาท การขายปุ๋ยอินทรีย์ 175,000 บาท การขายกล้วยหอมผลสด 1,650,000 บาท การขายผลิตภัณฑ์แปรรูปจากกล้วย 825,000 บาท โรงรับซื้อกล้วย 1,650,000 บาท รวมเป็นเงินทั้งสิ้น 5,275,000 บาท ซึ่งมากกว่าการปลูกข้าวโพดถึง 77 เท่า

ตัวอย่างผลงานวิจัยฯ ที่นำไปใช้เชิงพาณิชย์

เครื่องตรวจวัดสารระเหยและกลิ่นในพื้นที่อุตสาหกรรม

ผู้รับผิดชอบ: นายรุ่งโรจน์ เมฆลานนท์ (ศน.)

โปรแกรม: Technical Service



สวทช. โดย ศน. วิจัยและพัฒนาเครื่องตรวจวัดสารระเหยและกลิ่นในพื้นที่อุตสาหกรรม และดำเนินการติดตั้งเครื่องบริเวณรอบโรงงานของบริษัทฯ เป้าหมาย เพื่อใช้ตรวจวัดสารประกอบอินทรีย์ระเหยง่าย (VOC) ที่ปนเปื้อนอยู่ในอากาศ รวมถึงสามารถระบุทิศทางที่มาของกลิ่น พร้อมทั้งส่งสัญญาณออนไลน์เป็นโครงข่าย network เข้า application บนมือถือ หากพบว่ามีตำแหน่งที่มีค่า VOC เกินมาตรฐานที่กำหนด ทำให้ผู้ใช้งานรู้ถึงปัญหาแหล่งที่มาของกลิ่นได้ ณ เวลาจริง และดำเนินการแก้ไขได้ทันที่ที่สามารถช่วยลดปัญหาการปล่อยกลิ่นสู่สิ่งแวดล้อม นอกจากนี้ ยังช่วยลดรายจ่ายของบริษัทฯ ด้านการร้องเรียนจากชุมชนได้อีกด้วย

ระบบสารสนเทศและโทรมาตรสำหรับเขื่อนวชิราลงกรณ

ผู้รับผิดชอบ: นางวัลยา เหลืองนฤทัย (ศอ.)

โปรแกรม: Technical Service



สวทช. โดย ศอ. วิจัยและพัฒนาต้นแบบระบบสารสนเทศและโทรมาตรสำหรับเขื่อนวชิราลงกรณ โดยระบบสามารถทำงานแบบอัตโนมัติ เมื่อเกิดสถานการณ์แผ่นดินไหว และสถานการณ์น้ำหลาก แทนกระบวนการทำงานแบบเดิม ที่มีการวิเคราะห์ข้อมูลโดยผู้เชี่ยวชาญของเขื่อนเพียงอย่างเดียว ส่งผลให้กระบวนการประเมินความปลอดภัยของเขื่อนในสถานการณ์ที่เป็นวิกฤติมีประสิทธิภาพเพิ่มมากยิ่งขึ้น ทั้งนี้ ระบบดังกล่าวสามารถทำงานได้สะดวกบนเว็บไซต์ ซึ่งส่งผลให้กระบวนการทำงานสำหรับประเมินความปลอดภัยของเขื่อนในภาพรวม ทั้งในด้านการทำงานของระบบ และการทวนสอบข้อมูลโดยผู้เชี่ยวชาญมีความถูกต้องและรวดเร็วมากยิ่งขึ้นอีกด้วย

ตัวอย่างการนำองค์ความรู้และเทคโนโลยีไปช่วยเพิ่มประสิทธิภาพการผลิต

ไตรมาสที่ 3 iTAP ให้การสนับสนุน SMEs ในการนำ ว และ ท มาพัฒนาเทคโนโลยีการผลิต ช่วยลดต้นทุนการผลิต เพิ่มยอดขาย เพิ่มกำไร และเพิ่มการจ้างงานรวม 999 โครงการ คิดเป็นมูลค่าผลกระทบกว่า 1,500 ล้านบาท

นวัตกรรมวัสดุเพื่อฟื้นฟูป่าชายเลน ผู้รับผิดชอบ: iTAP



ให้คำปรึกษา ออกแบบ และพัฒนาต้นแบบชิ้นงานกระบอกไม้ ประกอบพลาสติกเพื่ออนุบาลต้นโกงกาง ในรูปแบบของเสาหลาย กำลังเพื่อให้สามารถลดแรงปะทะของคลื่น และลดการชะล้าง ตะกอนดินทรายลงสู่ทะเล ช่วยในการอนุบาลต้นกล้าของต้น โกงกาง และช่วยพยุงลำต้นในระหว่างที่รากค้ำยันยังไม่สามารถยึด กับพื้นเลนได้อย่างมั่นคง สามารถย่อยสลายได้เองตามธรรมชาติ ผลของโครงการพบว่าพื้นที่ทดลองสามารถปักตะกอนได้มากขึ้น มี อัตราการรอดของต้นโกงกางสูงขึ้น นอกจากนี้ยังสามารถผลักดัน ให้เกิดการบูรณาการแนวทางการป้องกันการกัดเซาะชายฝั่งที่มี ประสิทธิภาพทั้งทางด้านสิ่งแวดล้อมและภูมิสังคมได้อีกด้วย

การพัฒนาสูตรยางและเพิ่มกำลังการผลิตด้วยเครื่องจักรควบคุม อัตโนมัติ ผู้รับผิดชอบ: iTAP



ให้การสนับสนุนผู้เชี่ยวชาญจาก ศว. ในการให้คำปรึกษา พัฒนา และแก้ไขปัญหาชิ้นงานแตกจากการฉีดขึ้นรูปยางในชิ้นส่วน ลูกหมาก รวมทั้งพัฒนาสูตรยางคอมพาวด์ที่เป็นสูตรเฉพาะของ บริษัท ที่มีคุณภาพและมาตรฐานเทียบเท่ากับผลิตภัณฑ์ใน ระดับพรีเมียม และเตรียมผลักดันเข้าสู่ตลาดต่อไป นอกจากนี้ ยัง ร่วมพัฒนาเครื่องฉีดลูกหมากที่สามารถควบคุมด้วยระบบ คอมพิวเตอร์และทำงานแบบอัตโนมัติ เพื่อทดแทนการซื้อ เครื่องจักรควบคุมอัตโนมัติ (CNC) ในท้องตลาดซึ่งมีราคาสูง ช่วย ลดปัญหาการขาดแรงงาน และช่วยเพิ่มคุณภาพของผลิตภัณฑ์ได้ อีกด้วย

ตัวอย่างผลงานพันธกิจหลักเพื่อขับเคลื่อน วทน. ของประเทศ

การพัฒนาโครงสร้างพื้นฐาน ว และ ท

อุทยานวิทยาศาสตร์ประเทศไทยและเขตอุตสาหกรรมซอฟต์แวร์ บริการพื้นที่แก่เอกชน

สวทช. ให้บริการพื้นที่เช่าแก่เอกชนผู้สนใจการทำวิจัยและพัฒนา เป็นสำนักงาน ห้องปฏิบัติการ และโรงงานต้นแบบ จำนวน 132 ราย คิดเป็นพื้นที่ 28,178.76 ตารางเมตร

- ให้บริการพื้นที่ในอุทยานวิทยาศาสตร์ไทย จำนวน 72 ราย แบ่งเป็น อาคารกลุ่มนวัตกรรม 1 (INC1) 58 ราย และอาคารกลุ่มนวัตกรรม 2 (INC2) 14 ราย
- ให้บริการพื้นที่ในเขตอุตสาหกรรมซอฟต์แวร์ จำนวน 60 ราย

ปัจจุบันอาคารกลุ่มนวัตกรรม 2 (INC2) เปิดให้บริการอย่างเป็นทางการเป็นที่ตั้งหน่วยงานวิจัยและพัฒนาในระดับประเทศ อาทิ ห้องปฏิบัติการความปลอดภัยทางนาโนเทคโนโลยี, ห้องปฏิบัติการวิเคราะห์ระดับนาโน และห้องปฏิบัติการสิ่งทอนาโน เป็นต้น และอยู่ระหว่างดำเนินการจัดตั้งห้องปฏิบัติการพลังงานและเคมีชีวภาพ, ศูนย์ทรัพยากรชีวภาพ, Food and Feed Innovation Center และ Thailand Organic & Printed Electronics Innovation Center (TOPIC) เป็นต้น

แหล่งบริการวิเคราะห์ ทดสอบ และสอบเทียบตามมาตรฐานสากล



สวทช. เป็นแหล่งบริการวิเคราะห์ ทดสอบ และสอบเทียบ ด้าน ว และ ท มีความสำคัญต่อการพัฒนาและยกระดับอุตสาหกรรมทั้งอุตสาหกรรมขนาดใหญ่ กลาง และย่อม มุ่งหวังผลิตภัณฑ์ของภาคเอกชนมีมาตรฐานตรงกับความต้องการของลูกค้า โดย ณ ไตรมาสที่ 3

- ให้บริการวิเคราะห์ ทดสอบ และสอบเทียบจำนวน 24,820 รายการ
- ให้บริการสารสนเทศ องค์ความรู้ เพื่อสนับสนุนการวิจัยและพัฒนา จำนวน 176,569 ครั้ง

ปัจจุบันอยู่ระหว่างจัดตั้งห้องปฏิบัติการวิเคราะห์ทดสอบยานยนต์ การแพทย์ และโทรคมนาคมของประเทศไทย (PTEC) และศูนย์ปฏิบัติการเพื่อเรียนรู้เรื่องการจัดการและควบคุมการเดินรถไฟความเร็วสูง (Thailand-China Joint Lab) ณ อาคารกลุ่มนวัตกรรม 2

ตัวอย่างผลงานพันธกิจหลักเพื่อขับเคลื่อน วทน. ของประเทศ

การพัฒนากำลังคนและสร้างคุณธรรมตระหนักรู้ด้าน วทน.

สวทช. มุ่งมั่นส่งเสริมการพัฒนาบัณฑิตที่มีคุณภาพ ออกสู่สังคม และส่งเสริมให้เยาวชนเกิดความสนใจด้านวิทยาศาสตร์ รวมถึงดำเนินการสร้างความตระหนักรู้ด้าน ว และ ท แก่ประชาชนทั่วไปผ่านการจัดการประชุมวิชาการและผ่านสื่อโทรทัศน์ เพื่อให้สังคมไทยมีการตื่นตัว โดย ณ ไตรมาสที่ 3

- สนับสนุนทุนสำหรับเด็กและเยาวชน 726 ทุน (JSTP 172 , YSTP 67 , TGIST 253 , NUHRC 79 , TAIST 155)
- ให้การฝึกอบรมบุคลากรในภาคการผลิตและบริการจำนวน 12,339 คน
- จัดค่ายวิทยาศาสตร์สำหรับเด็กและเยาวชนจำนวน 2,505 คน



เยาวชนโครงการนักวิทยาศาสตร์รุ่นเยาว์ (YSC) เป็นตัวแทนเข้าร่วมการแข่งขันงาน Intel ISEF 2014 และ I-SWEEP 2014 ณ สหรัฐอเมริกา

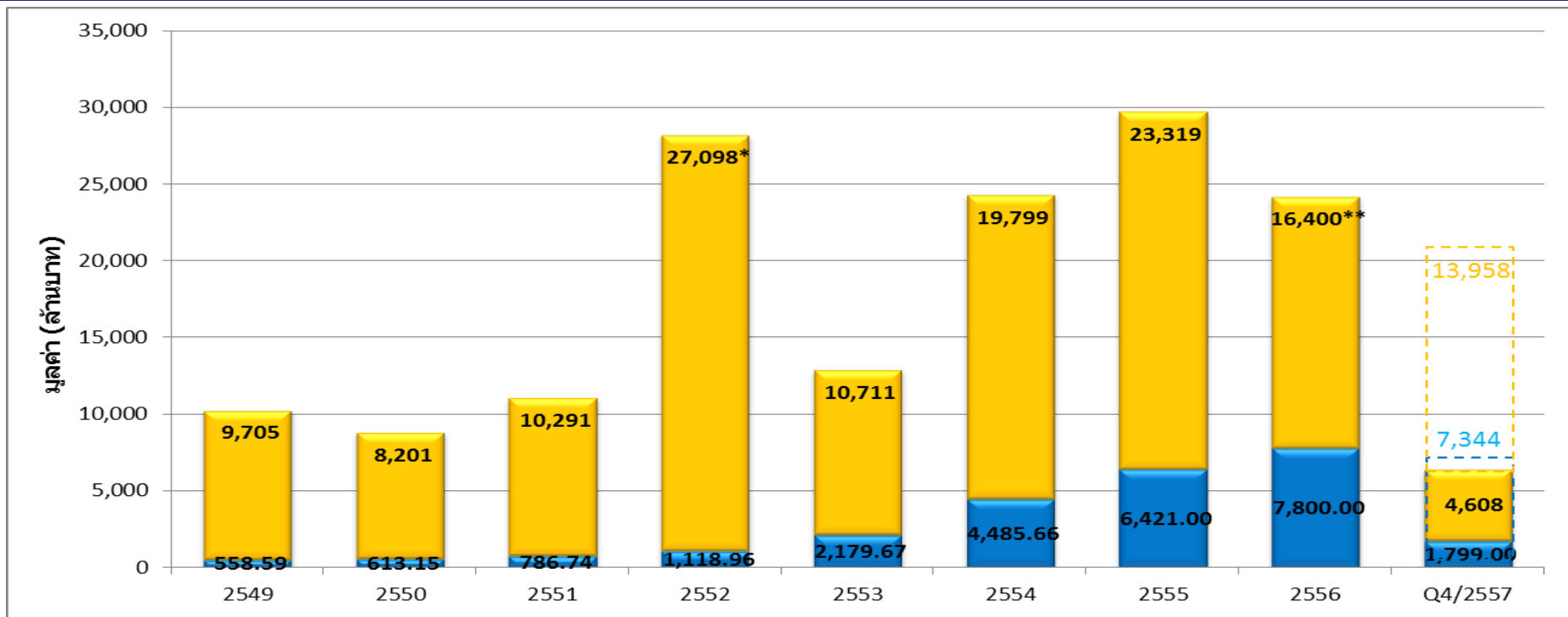
ค่ายวิทยาศาสตร์และเทคโนโลยีสำหรับนักเรียนที่มีความบกพร่องทางสติปัญญา (จำนวน 19 โรงเรียน 94 คน)



ค่ายวิทยาศาสตร์และเทคโนโลยีสำหรับเยาวชนผู้มีอัจฉริยภาพด้านวิทยาศาสตร์จากกลุ่มประเทศอาเซียน (จำนวน 83 คน 13 ประเทศ)



ผลกระทบจากการดำเนินงานของ สวทช.



- ผลกระทบต่อเศรษฐกิจและสังคม (ลดต้นทุน, ลดค่าใช้จ่าย, รายได้เพิ่ม, ทดแทนการนำเข้า)
- การลงทุนด้าน ว และ ท ของภาคการผลิตและบริการ (ลงทุนในกองทุน สวทช., ลงทุนในการฝึกอบรม, ลงทุนในการบริการวิเคราะห์ทดสอบ, ร่วมลงทุนใน คค. iTAP, เงินกู้ดอกเบี้ยต่ำเพื่อการลงทุนด้าน ว และ ท, เงินโครงการวิจัยพัฒนาที่ขอลดหย่อนภาษี)

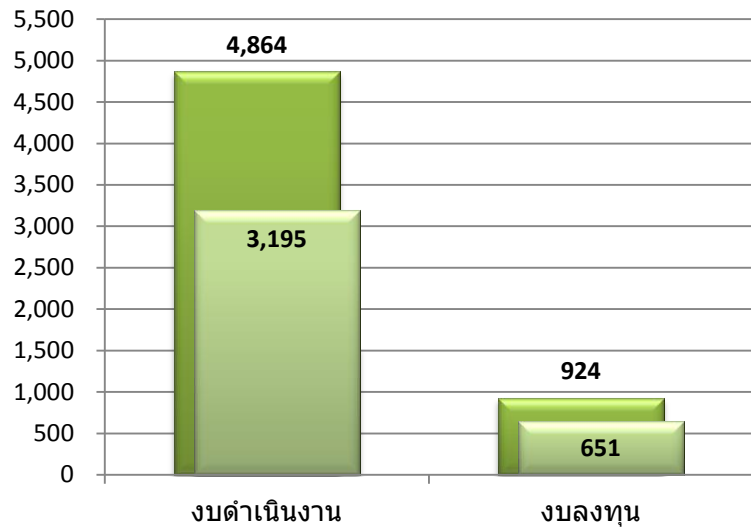
- มูลค่าการลงทุนด้าน ว และ ท ของภาคการผลิตและบริการ ที่เพิ่มขึ้นทุกๆ ปีอย่างต่อเนื่อง แสดงให้เห็นว่าภาคการผลิตและบริการให้ความสำคัญและเชื่อมั่นใน ว และ ท เพิ่มมากขึ้นเรื่อยๆ
- มูลค่าผลกระทบทางเศรษฐกิจของ สวทช. ก็มีแนวโน้มเพิ่มขึ้นโดยตลอด สะท้อนให้เห็นศักยภาพว่าการลงทุน ว และ ท ช่วยสร้างความสามารถในการแข่งขันให้กับประเทศได้

*ผลกระทบของ Western Digital 8,100 ลบ.

** สวทช. ปรับปรุงวิธีการคำนวณผลกระทบฯ ให้มีการลดทอนผลกระทบฯ ที่เกิดขึ้นตามสัดส่วนที่ สวทช. เกี่ยวข้อง โดยคูณมูลค่าผลกระทบฯ ที่เกิดขึ้นด้วยค่าคงที่ (0.3, 0.6, 0.9)

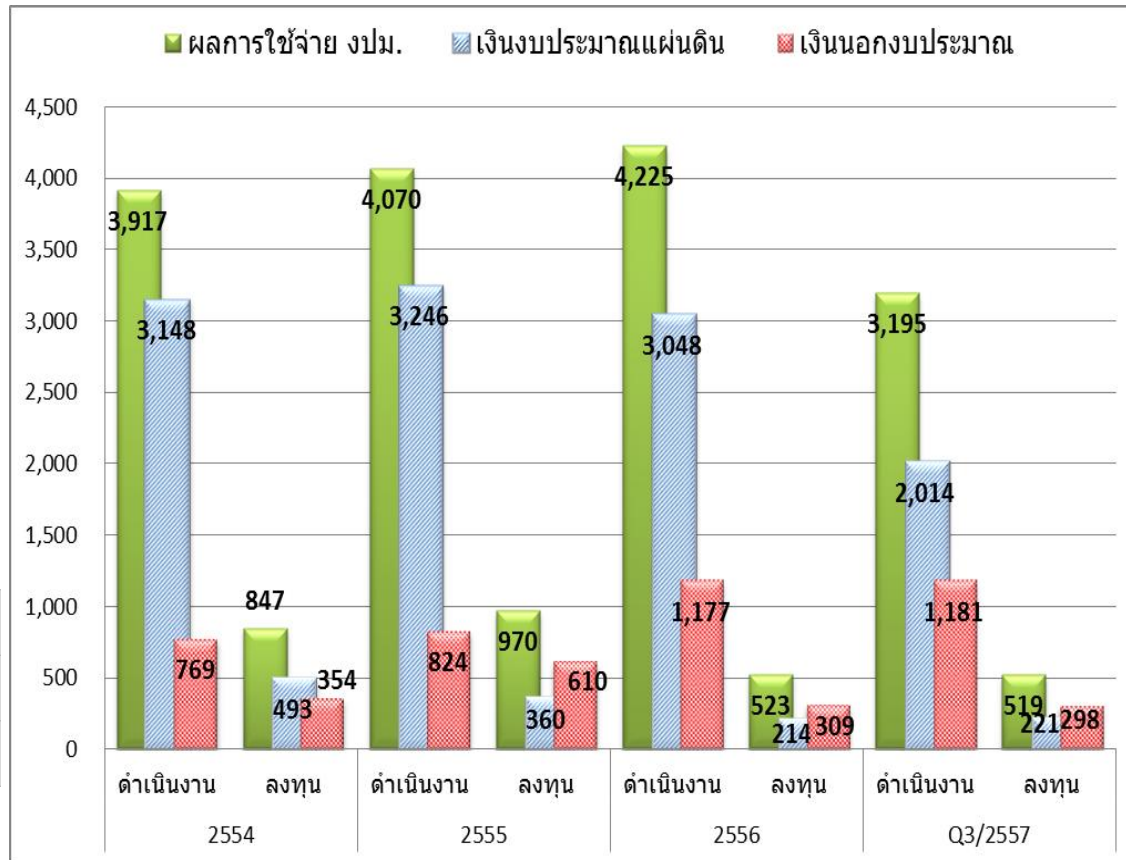
ผลการใช้จ่ายงบประมาณของ สวทช.

■ แผนรายจ่ายงบประมาณทั้งปี ■ ผลการใช้จ่ายงบประมาณ



ณ สิ้นไตรมาสที่ 3 สวทช. มีผลการใช้จ่าย
งบประมาณทั้งหมด 3,846 ล้านบาท
คิดเป็นร้อยละ 66.45 ของแผนรายจ่ายทั้งปี

สวทช. ได้รับอนุมัติแผนรายจ่ายงบประมาณดำเนินงาน และงบลงทุน ประจำปี
งบประมาณ 2557 จาก กวทช. ทั้งสิ้น 5,788 ล้านบาท ณ ไตรมาสที่ 3 สวทช. มี
ผลการใช้จ่ายงบประมาณในส่วนงบดำเนินงานทั้งสิ้น 3,195 ล้านบาท (ร้อยละ 55
ของแผนรายจ่ายทั้งปี) และมีผลการใช้จ่ายงบลงทุน 651 ล้านบาท (ร้อยละ 70 ของ
แผนรายจ่ายทั้งปี)

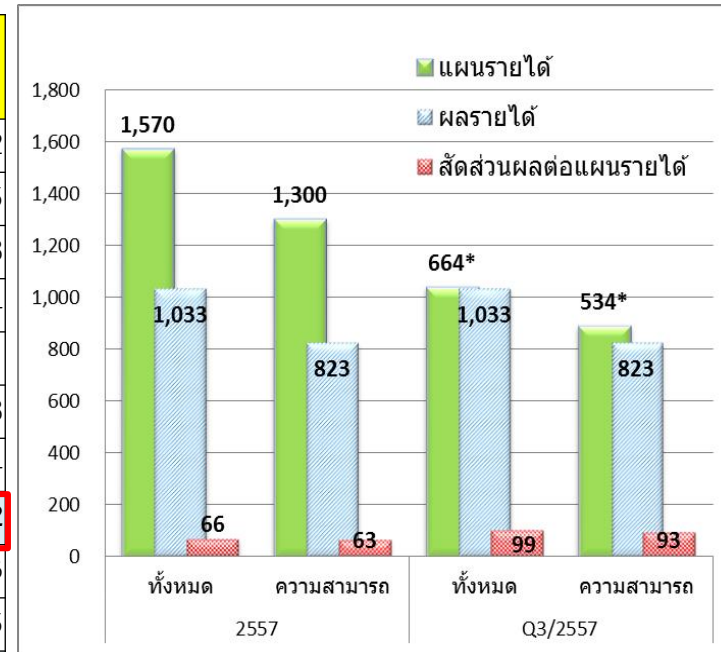


การใช้จ่าย งบปม.	Q1	Q2	Q3	Q4
แผน* (สะสม)	1,755	3,196	4,085	5,788
ผล (สะสม)	1,849	2,901	3,846	

* แผนรายจ่ายคำนวณจาก baseline ปี 2554-2556

ผลรายได้ (ไม่รวมงบประมาณแผ่นดิน)

รายได้แยกตามประเภท	แผนทั้งปี	แผน Q3/2557	ผล Q3/2557
อุดหนุนรับ	500	329	228.22
เงินสนับสนุนการพัฒนา และ ท เพื่อพัฒนาทักษะเทคโนโลยีและนวัตกรรม	250	191	222.45
รับจ้าง/ร่วมวิจัย	200	116	109.48
รายได้จากผลงานวิจัยและองค์ความรู้	40	30	26.44
บริการเทคนิค/วิชาการ	80	56	60.41
ฝึกอบรม/สัมมนา/นิทรรศการ	100	68	93.88
ค่าเช่าและบริการสถานที่	130	99	82.24
รวมรายได้จากความสามารถ	1,300	889	823.12
โครงการพิเศษใช้ทุนประเดิม	20	15	6.93
อื่นๆ เช่น ดอกเบี้ย ค่าปรับ เบ็ดเตล็ด	80	60	78.05
รวมรายได้ทั้งหมด	1,400	964	908.10
รายรับชำระหนี้จากโครงการเงินกู้ดอกเบี้ยต่ำ (CD)	140	60	115.96
รายรับชำระหนี้ร่วมจากพนักงาน สวทช.	30	15	9.36
รวมรายรับทั้งหมด	170	75	125.32
รวมทั้งสิ้น	1,570	1,039	1,033.42



รายได้	Q1	Q2	Q3	Q4
แผน* (สะสม)	385	664	1,039	1,570
ผล (สะสม)	304.39	628.03	1,033.42	

ณ สิ้นไตรมาสที่ 3 สวทช. มีรายได้รวมทั้งสิ้น 1,033.42 ล้านบาท คิดเป็นร้อยละ 66 ของแผนรายได้
 ทั้งปี โดยมีรายได้จากความสามารถ 823.12 ล้านบาท คิดเป็นร้อยละ 63 ของรายได้ทั้งปี

* แผนรายได้คำนวณจาก baseline ปี 2554-2556

ตัวชี้วัดผลสำเร็จของ สวทช. ตาม Balanced Scorecard ประจำปีงบประมาณ 2557

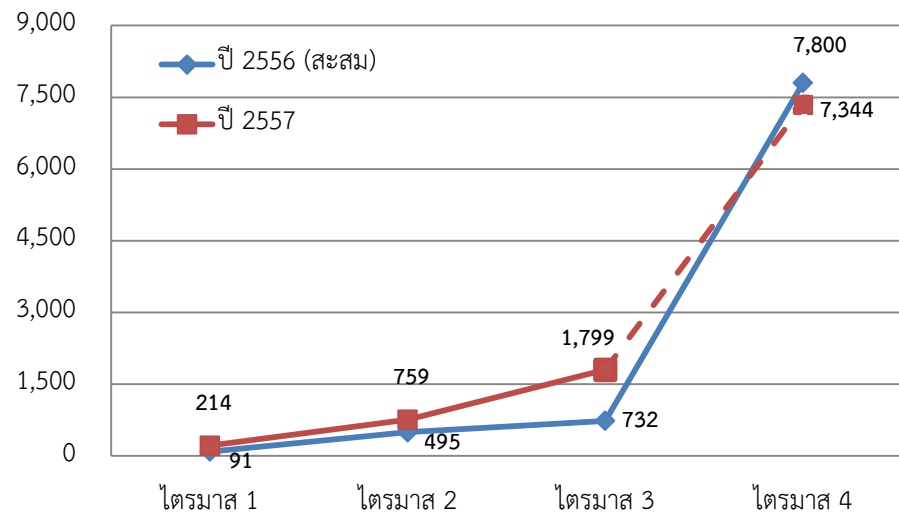
มุมมอง	ตัวชี้วัดของ สวทช. ปีงบประมาณ 2557	เป้าหมาย 2557	ผลการดำเนินงาน Q3/2557
ผู้มีส่วน ได้ส่วนเสีย	KS1 มูลค่าการลงทุนด้าน ว และ ท ในภาคการผลิต ภาคบริการ และภาคเกษตรกรรม	1.6 เท่าของการลงทุน ปี 2554*	0.39
	KS1-A มูลค่าผลกระทบต่อเศรษฐกิจและสังคมของประเทศที่เกิดจากการนำผลงานวิจัยไปใช้ประโยชน์	2.6 เท่าของค่าใช้จ่าย ปี 2557	1.66
พันธมิตร/ลูกค้า/ การเงิน	KS4 ลูกค้าเดิมที่กลับมาใช้บริการ สวทช.	ร้อยละ 65	53.3
	KS5 สัดส่วนรายได้ต่อค่าใช้จ่ายทั้งหมด**	0.9	1.13
กระบวนการ ภายใน	KS7-A สัดส่วนบทความวารสารนานาชาติต่อบุคลากรวิจัย	40 ฉบับ/100 คน/ปี	9.94
	KS7-B สัดส่วนทรัพย์สินทางปัญญาต่อบุคลากรวิจัย	20 คำขอ/100 คน/ปี	11.83
	KS7-C การบริหารระบบสนับสนุนเพื่อเพิ่มประสิทธิภาพการดำเนินงานตามพันธกิจขององค์กร	ระดับ 5 ตามเกณฑ์ประเมินของกรมบัญชีกลาง	3.76
ความสามารถของ องค์กร	KS9-B การบริหารทรัพยากรบุคคล	ระดับ 5 ตามเกณฑ์ประเมินของกรมบัญชีกลาง	2.60
	KS11-A การบริหารจัดการสารสนเทศ	ระดับ 5 ตามเกณฑ์ประเมินของกรมบัญชีกลาง	3.75

* การลงทุนด้าน ว และ ท ในภาคการผลิต ภาคบริการ และภาคเกษตรกรรม ปี 2554 คือ 4,590 ล้านบาท

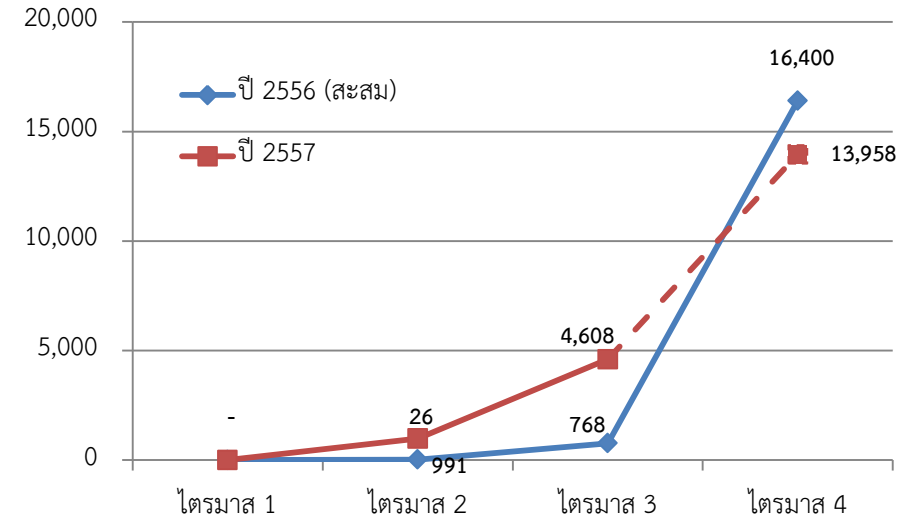
** ค่าใช้จ่ายงบการเงิน ณ เดือนมิถุนายน 57 เท่ากับ 2,778.41 ล้านบาท

แนวโน้มผลการดำเนินงานของ สวทช. ตาม BSC ปีงบประมาณ 2557

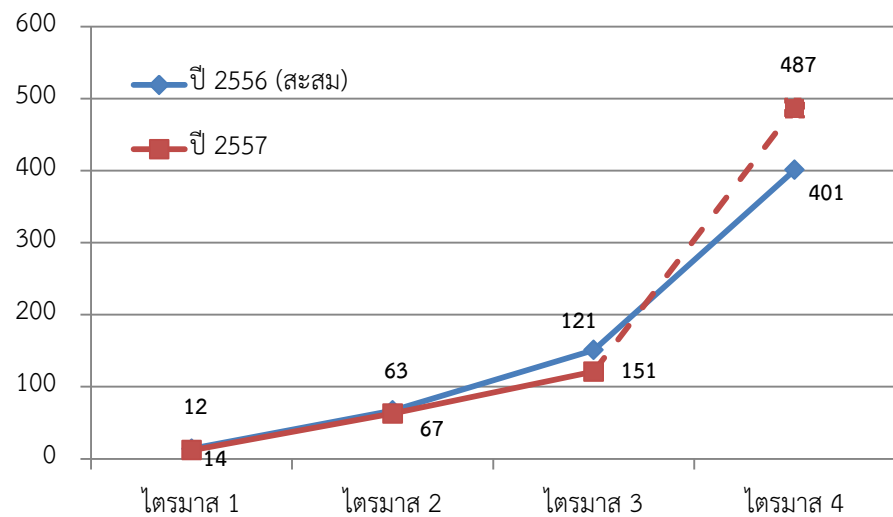
มูลค่า (ลบ.) การเพิ่มขึ้นด้านการลงทุนของภาครัฐและภาคเอกชน



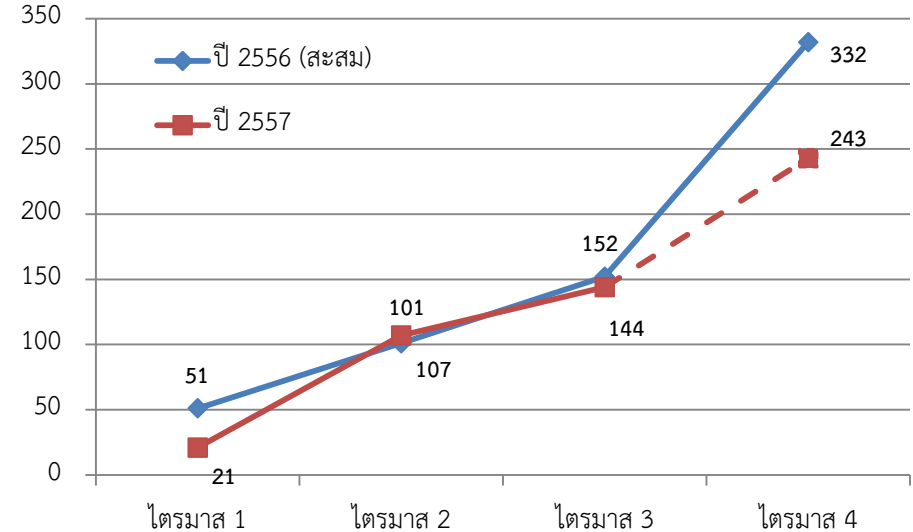
มูลค่า (ลบ.) ผลกระทบทางเศรษฐกิจและสังคม



จำนวน (ฉบับ) บทความที่ได้รับการตีพิมพ์ในวารสารระดับนานาชาติ



จำนวน (คำขอ) ทรัพย์สินทางปัญญา



ผลการปฏิบัติงานตามตัวชี้วัดที่ได้ตกลงไว้กับหน่วยงานภายนอก (กระทรวงวิทย์ สำนักงานงบประมาณ และกรมบัญชีกลาง)

วิจัยและพัฒนา

ตัวชี้วัด (หน่วย)	แผน 2557	ผล Q3/2557	ผล Q3/2556
ทรัพย์สินทางปัญญาต่อบุคลากรวิจัย (คำขอ/คน)	0.2	0.118	0.125
บทความตีพิมพ์ต่อบุคลากรวิจัย (บทความ/คน)	0.34	0.101	0.12
ผลกระทบทางเศรษฐกิจ (เท่าของ คชจ. ปี 2557)	2.6	1.66	0.23

ถ่ายทอดเทคโนโลยี

ตัวชี้วัด (หน่วย)	แผน 2557	ผล Q3/2557	ผล Q3/2556
ผลงานที่มีการนำไปใช้ประโยชน์ (ผลงาน)	156	113	47
หน่วยงานที่นำผลงานไปใช้ประโยชน์ (หน่วยงาน)	176	106	54
มูลค่าการลงทุนของภาครัฐและเอกชน (ล้านบาท)	6,500	1,799	731.73

พัฒนากำลังคน

ตัวชี้วัด (หน่วย)	แผน 2557	ผล Q3/2557	ผล Q3/2556
บ่มเพาะบุคลากรด้าน ว และ ท (หลักสูตร/กิจกรรม)	270	214	-
จำนวนผู้เข้ารับการฝึกอบรมด้าน วทน. (คน)	9,000	12,339	10,194
หลักสูตรฝึกอบรมที่มีการนำไปใช้จริง (หลักสูตร)	15	24	16
ผู้ได้รับประโยชน์จากการถ่ายทอดเทคโนโลยี (คน)	4,310	3,142	2,730
จำนวนผู้เข้าร่วมกิจกรรม วทน. (คน)	3,900	5,933	5,507

โครงสร้างพื้นฐาน

ตัวชี้วัด (หน่วย)	แผน 2557	ผล Q3/2557	ผล Q3/2556
ผู้มาใช้บริการอุทยานวิทยาศาสตร์ (ราย)	65	132	125
บริการวิเคราะห์ทดสอบ (รายการ)	80,000	42,820	32,082
ความร่วมมือด้าน วทน. ระหว่างประเทศ(โครงการ)	9	8	9

การบริหารจัดการภายใน

ตัวชี้วัด (หน่วย)	แผน 2557	ผล Q3/2557	ผล Q3/2556
สัดส่วนรายได้ต่อค่าใช้จ่าย (เท่า)	0.85	1.13	1.27
ระดับการเบิกจ่ายตามแผน รายงานการเงิน การบริหารทุนหมุนเวียน ตามเกณฑ์ของ กรมบัญชีกลาง	ระดับ 3	รายงานผล สิ้นปี	-



สรุปการดำเนินงาน ณ ไตรมาสที่ 3 ปีงบประมาณ 2557

- ผลการดำเนินงาน ผลรายได้ และค่าใช้จ่าย ของ สวทช. โดยส่วนใหญ่มีแนวโน้มเป็นไปตามแผนที่กำหนดไว้
- ผลการดำเนินงานตามตัวชี้วัด BSC และผลการปฏิบัติงานตามตัวชี้วัดที่ได้ตกลงไว้กับหน่วยงานภายนอก อาจมีความล่าช้าอยู่บ้าง อาทิ มูลค่าผลกระทบต่อเศรษฐกิจและสังคมของประเทศที่เกิดจากการนำผลงานวิจัยไปใช้ประโยชน์ และสัดส่วนบทความวารสารนานาชาติต่อบุคลากรวิจัย โดย สวทช. คาดว่าสามารถเร่งรัดการดำเนินงานให้เป็นไปตามแผนที่กำหนดไว้ได้

รายงานทางการเงิน

ไตรมาสที่ 3 ปีงบประมาณ 2557

งบแสดงฐานะการเงิน ข้อมูลเปรียบเทียบ ไตรมาสที่ 3 ปี 2557 กับ 2556

ผลการดำเนินงาน	Q3/2557	Q3/2556	ผลต่าง เพิ่ม (ลด)
สินทรัพย์	10,837.16	11,011.69	(1.58%)
เงินสดเงินฝากธนาคาร	4,349.63	4,454.66	(2.36%)
ลูกหนี้การค้า (สุทธิ)	42.34	48.52	(12.74%)
เงินทดรองจ่าย	13.22	16.70	(20.84%)
สินหมุนเวียนอื่น	29.88	137.22	(78.22%)
เงินลงทุนในหุ้นบริษัท	122.34	122.83	(0.40%)
เงินลงทุนเพื่อขาย	172.55	64.60	167.11%
เงินอุดหนุนจากงบประมาณแผ่นดินค้างรับ	9.57	0.45	2026.67%
ลูกหนี้เงินกู้ดอกเบี้ยต่ำ	414.64	450.88	(8.04%)
เงินมัดจำและเงินค้ำประกัน	7.85	4.31	82.13%
อสังหาริมทรัพย์เพื่อการลงทุน	2,533.13	255.13	892.88%
ที่ดิน อาคาร และอุปกรณ์	3,141.17	5,437.19	(42.23%)
สินทรัพย์ไม่หมุนเวียนอื่น	0.90	19.19	(95.31%)
หนี้สินและเงินกองทุน	10,837.16	11,011.69	(1.58%)
หนี้สิน	649.05	523.28	24.03%
เจ้าหนี้การค้า	45.80	89.78	(48.99%)
หนี้สินหมุนเวียนอื่น	144.17	128.13	12.52%
เงินกู้ยืมระยะยาว	2.65	2.65	0.00%
เงินอุดหนุนกันไว้เบิก	9.57	0.45	2026.67%
เงินบำเหน็จ/เงินสมนาคุณ สวทช. รอจ่าย	414.38	275.18	50.59%
หนี้สินไม่หมุนเวียนอื่น	32.47	27.09	19.86%
ส่วนของกองทุน	10,188.11	10,488.41	(2.86%)
ทุน สวทช.	887.21	887.21	0.00%
รายได้สูง (ต่ำ) กว่าค่าใช้จ่ายสะสมต้นงวด	8,810.56	8,796.88	0.16%
บวก รายได้สูง (ต่ำ) กว่าค่าใช้จ่ายในงวดนี้	360.29	782.22	(53.94%)
บวก กำไร/ขาดทุน ที่ยังไม่เกิดขึ้นในหลักทรัพย์เพื่อขาย	130.05	22.10	488.46%
รายได้สูง (ต่ำ) กว่าค่าใช้จ่ายสะสมปลายงวด	9,300.90	9,601.20	(3.13%)

ไม่มีวัตถุประสงค์ จำนวน 181.90 ลบ.
 มีวัตถุประสงค์ จำนวน 547.15 ลบ.
 ประจำ 14 วัน จำนวน 236.53 ลบ. 2.00% ต่อปี
 ประจำ 1 เดือน จำนวน 300.51 ลบ. 2.00% ต่อปี
 ประจำ 3 เดือน จำนวน 625.99 ลบ. 2.80% ต่อปี
 ประจำ 4 เดือน จำนวน 1,053.57 ลบ. 3.15% ต่อปี
 ประจำ 10 เดือน จำนวน 1,403.97 ลบ. 3.50% ต่อปี

บริษัท อินเทอร์เน็ตประเทศไทย จำกัด
 สวทช. ถือหุ้น 42,500,000 หุ้น ราคาหุ้นหุ้นละ 1 บาท
 ณ 30 กย. 56 ปิดตลาด ราคาปิดตลาดหุ้นละ 4.06 บาท

อาคารเพื่อการลงทุน จำนวน 4 อาคาร
 1. อาคาร INC 1 จำนวน 84.95 ลบ.
 2. อาคาร INC 2 จำนวน 2,316.20 ลบ.
 3. อาคาร SWP ชั้น 3-12 จำนวน 121.34 ลบ.
 4. อาคาร Garden of Innovation จำนวน 10.64 ลบ.

สำรองบำเหน็จพนักงานเพิ่ม จำนวน 144.82 ลบ.
 เพื่อให้เป็นไปตามมาตรฐานการบัญชีฉบับที่ 19

งบรายได้ค่าใช้จ่าย ข้อมูลเปรียบเทียบ ไตรมาสที่ 3 ปี 2557 กับ 2556

หน่วย: ล้านบาท

ผลการดำเนินงาน	Q3/2557	Q3/2556	ผลต่าง เพิ่ม (ลด)
รายได้	3,138.70	3,639.13	(13.75%)
เงินอุดหนุนจากภาครัฐ	2,230.60	2,661.86	(16.20%)
เงินอุดหนุนอื่น	485.22	550.03	(11.78%)
รายได้ค่าบริการและขายสินค้า	349.55	345.85	1.07%
รายได้อื่นๆ	73.34	81.66	(10.19%)
ค่าใช้จ่าย	2,778.41	2,856.91	(2.75%)
ค่าใช้จ่ายด้านบุคลากร	1,017.17	1,178.72	(13.71%)
ค่าใช้จ่ายดำเนินงาน	1,249.15	1,299.90	(3.90%)
ค่าเสื่อมราคา	512.10	378.29	35.37%
รายได้สูง (ต่ำ) กว่าค่าใช้จ่าย	360.29	782.22	(53.94%)

การผูกพันในเงินคงเหลือ ณ ไตรมาสที่ 3 ปีงบประมาณ 2557

	จำนวนเงิน (ล้านบาท)
เงินฝากธนาคาร ณ วันที่ 30 มิถุนายน 2557	4,349.62
การผูกพัน ณ วันที่ 30 มิถุนายน 2557	
การผูกพันในโครงการสนับสนุน ว & ท	2,479.92
B1: คลัสเตอร์เกษตรและอาหาร	202.16
B2: คลัสเตอร์สุขภาพและการแพทย์	177.12
B5: คลัสเตอร์พลังงานและสิ่งแวดล้อม	67.02
B7: คลัสเตอร์ทรัพยากร ชุมชนชนบท และผู้ด้อยโอกาส	75.56
B10: คลัสเตอร์ Cross-cutting Technology	34.02
B11: คลัสเตอร์อุตสาหกรรมการผลิตและบริการ	61.23
C1: เทคโนโลยีฐาน	763.80
C2: กลุ่มพันธกิจ	1,099.01
การผูกพันอื่นๆ	611.41
D: กลุ่มบริหารจัดการภายใน	141.78
ก่อสร้าง	469.63
รวมการผูกพัน	3,091.33

ขอบคุณ

