

วาระที่ 5.1

ผลการดำเนินงานของ สวทช.

ไตรมาสที่ 1 ปีงบประมาณ 2557

ผลการดำเนินงาน
ตามแผนการดำเนินงานและงบประมาณ
ไตรมาสที่ 1 ปีงบประมาณ 2557

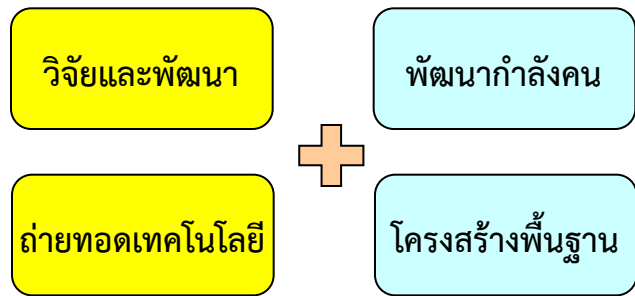
ภาพรวมการดำเนินงานของ สวทช.



วิสัยทัศน์ สวทช. เป็นพันธมิตรร่วมทางที่ดีสู่สังคมฐานความรู้ด้วยวิทยาศาสตร์และเทคโนโลยี

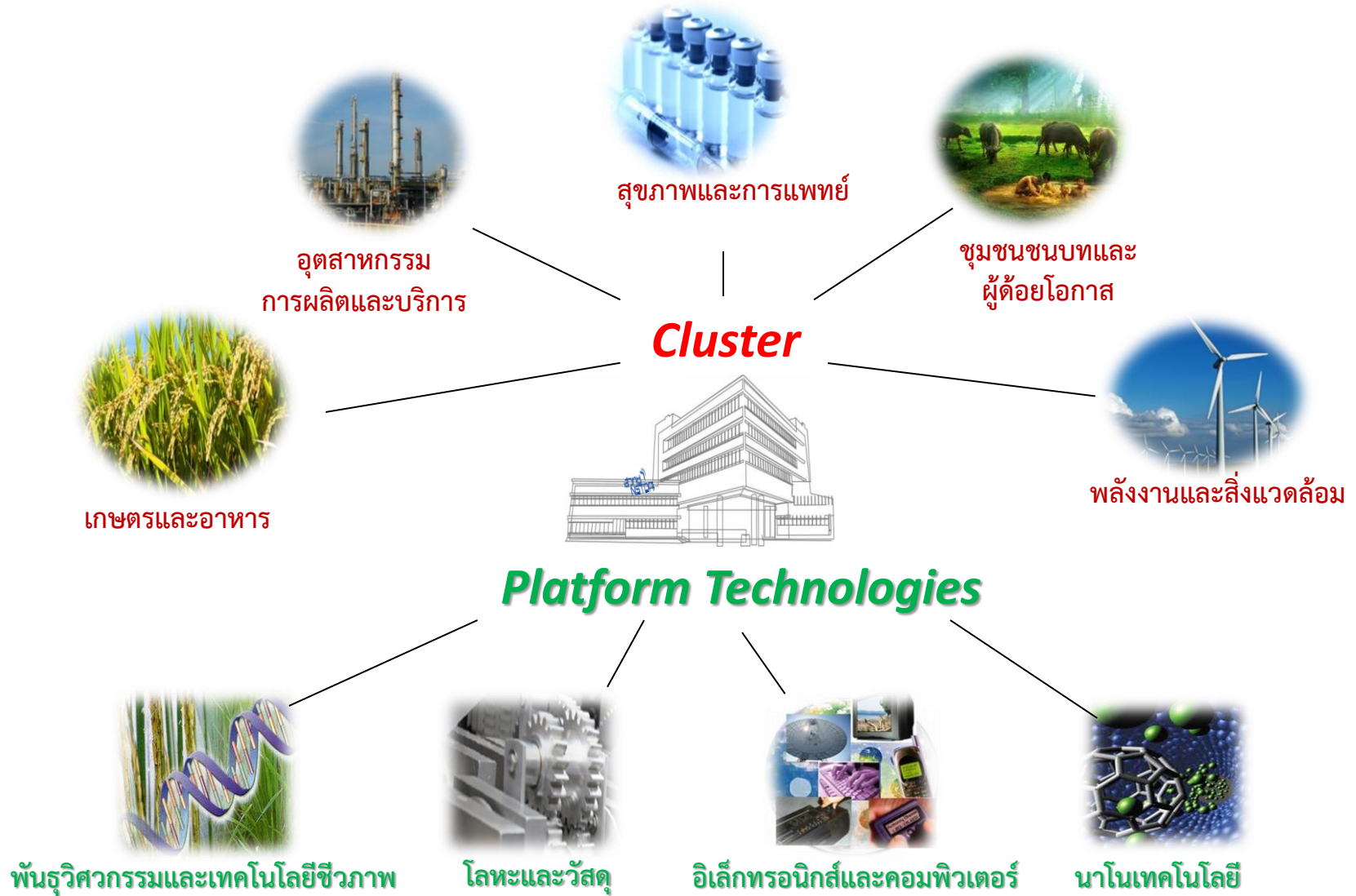
พันธกิจ

“สวทช. มุ่งสร้างเสริมการวิจัย พัฒนา ออกแบบ และ วิศวกรรม (RDDE) จนสามารถถ่ายทอดไปสู่การใช้ ประโยชน์ (TT) พร้อมส่งเสริมด้านการพัฒนากำลังคน (HRD) และโครงสร้างพื้นฐาน (Infrastructure) ด้าน วิทยาศาสตร์และเทคโนโลยีที่จำเป็น เพื่อสร้าง ขีดความสามารถในการแข่งขันและพัฒนาประเทศอย่าง ยั่งยืน โดยจัดให้มีระบบบริหารจัดการภายในที่มี ประสิทธิภาพเพื่อสนับสนุนการดำเนินงานทุกส่วน”



กลไกการสร้างผลกระทบเชิงเศรษฐกิจและสังคมให้กับประเทศ

วิจัยและพัฒนาเพื่อการแข่งขันและความยั่งยืน



กลไกการสร้างผลกระทบเชิงเศรษฐกิจและสังคมให้กับประเทศ

พันธกิจเพื่อขับเคลื่อน วทน. ของประเทศ

การถ่ายทอดเทคโนโลยี

ส่งเสริมการลงทุนด้าน วทน. ในภาคเอกชนแบบครบวงจร

iTAP

" iTAP คือ เพื่อผู้ช่วยเหลือ SME ซึ่งผู้ประกอบการผลิตและสินค้าของตนเองต้องการ แต่ขาดความรู้และความเชี่ยวชาญด้านเทคนิคเพื่อทำให้สำเร็จได้จริง "

โครงการการออกแบบและสร้างต้นแบบเตาอบยาแม่ประหยดหลังงาน

โครงการปรับปรุงประสิทธิภาพโรงงานแปรรูปข้าว

โครงการกลุ่มลูกค้าคอลลอยด์ชั้น

พัฒนาอาหารท้องถิ่นทั่วไทย

rfid rfidthailand.net RFID Ear Tag

บริการสนับสนุนภาคเอกชนใน อวท.

ด้านเทคโนโลยี

- ข้อมูลและการเสาะหาเทคโนโลยี
- การไปค้าปลีกเทคโนโลยี
- การวิเคราะห์และทดสอบและ Open labs
- การรับจ้างและร่วมวิจัย ฯลฯ

ด้านโครงสร้างพื้นฐาน

- อุทยานวิทยาศาสตร์ประเทศไทย
- เขตอุตสาหกรรมซอฟต์แวร์ประเทศไทย
- ศูนย์ประชุมอุทยานวิทยาศาสตร์ประเทศไทย

ด้านการเงิน

- คุ้มครองงาน R & D
- เงินยกค่าใช้จ้าง 200
- เงินอุดหนุนการวิจัย
- เงินอุดหนุนการค้า
- เงินร่วมลงทุน
- กองทุนเพื่อพัฒนา STI

ด้านกำลังคน

- การฝึกอบรม
- ฐานข้อมูลผู้เชี่ยวชาญ
- การเสาะหากรวิจัย
- การแลกเปลี่ยนคน

ด้านธุรกิจและทรัพย์สินทางปัญญา

- การประเมินมูลค่าธุรกิจเทคโนโลยี
- การจดทะเบียน IP
- การอนุญาตใช้ทรัพย์สินทางปัญญา
- จุดเน้นค่าที่ปรึกษา 50%

TAX

Sustainable Growth

R & D Intensive

Technology Intensive

Skill Intensive

Labor Intensive

พัฒนากำลังคนด้าน วทน. ของประเทศ

พัฒนาโครงสร้างพื้นฐานด้าน วทน.

บ้านวิทยาศาสตร์สิรินธร SIRDHORN SCIENCE HOME

THAI PBS BETACRO TOSHIBA THE GLOBE PROGRAM

อุทยานวิทยาศาสตร์ประเทศไทย ระยะที่ 2

THAILAND SCIENCE PARK

เป้าหมายการดำเนินงานในแผนกลยุทธ์ 5 ปี (2555-2559)

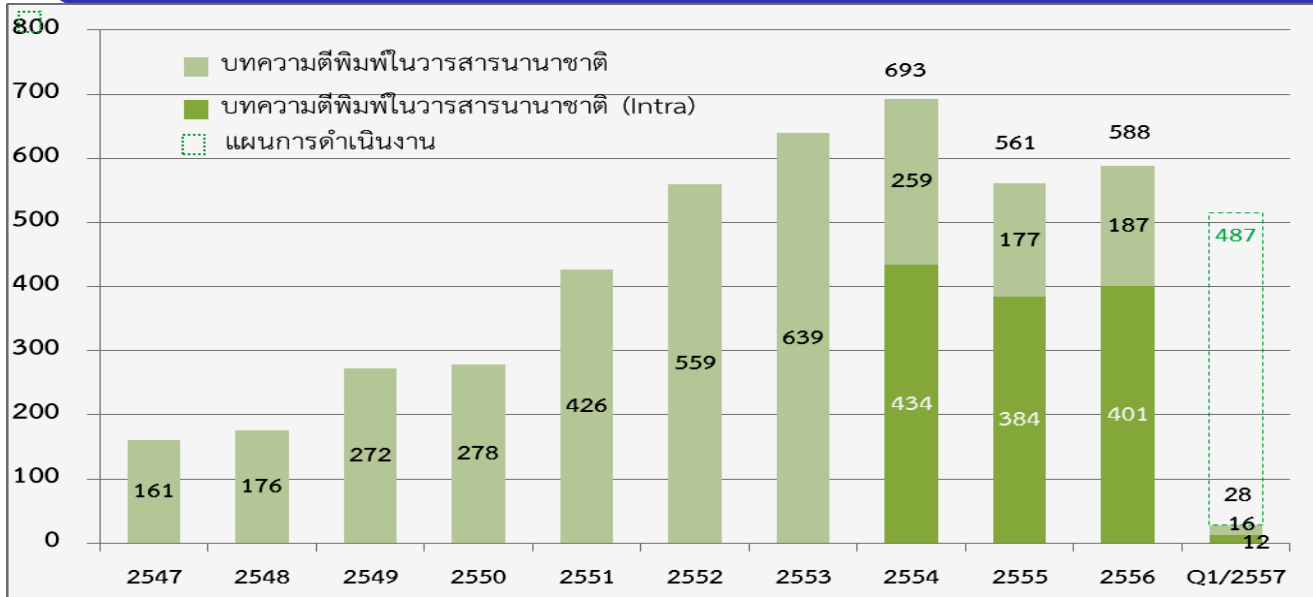
3x

สร้างผลงานวิจัยที่สามารถนำไปใช้ประโยชน์ได้จริงจนก่อให้เกิดผลกระทบต่อเศรษฐกิจและสังคมของประเทศ คิดเป็นมูลค่าไม่ต่ำกว่า 3 เท่าของค่าใช้จ่ายของ สวทช.

2x

ผลักดันให้เกิดการลงทุนในกิจกรรมด้าน ว และ ท ของภาคการผลิต ภาคบริการ และภาคเกษตรกรรมเพิ่มขึ้นเป็น 2 เท่าของการลงทุนในปี 2554

การสร้างองค์ความรู้และเทคโนโลยี



บทความตีพิมพ์ ในวารสารนานาชาติ

แผนและผลการดำเนินงานรายไตรมาส ปี2557

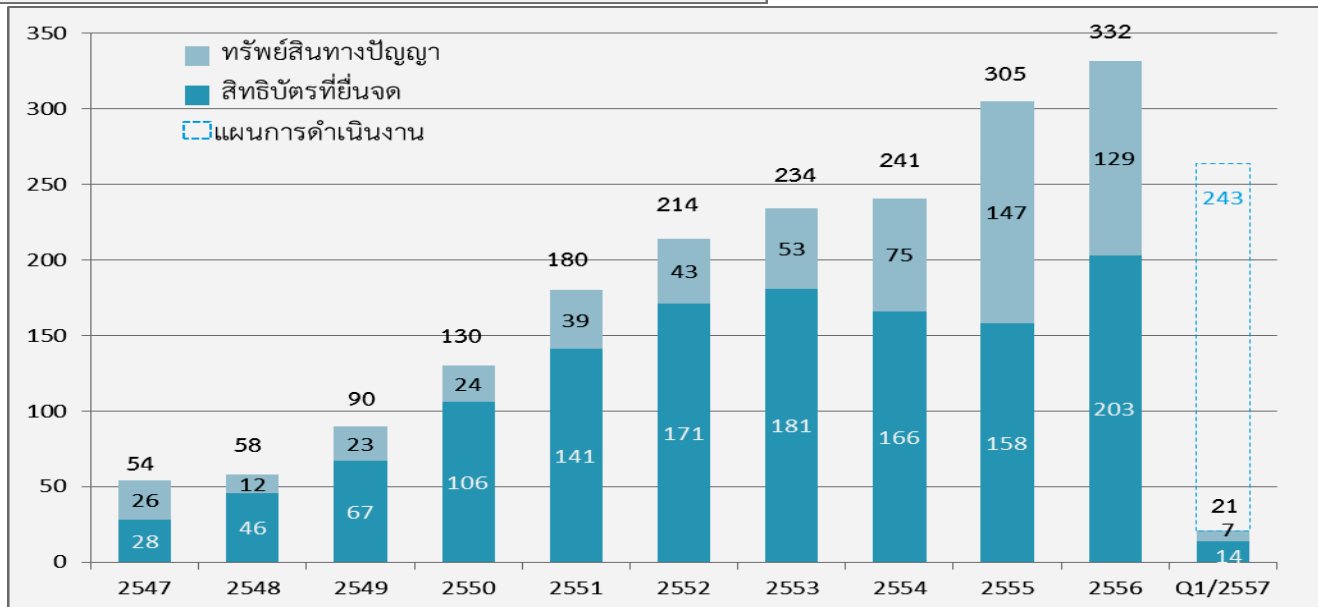
บทความ	Q1	Q2	Q3	Q4
แผน	37	134	292	487
ผล	28			

ทรัพย์สินทางปัญญา

แผนและผลการดำเนินงานรายไตรมาส ปี2557

IP	Q1	Q2	Q3	Q4
แผน	24	73	146	243
ผล	21			

หมายเหตุ : ปี 2555 สวทช. มีบทความตีพิมพ์ฯและสิทธิบัตรน้อยกว่าปีที่ผ่านมา จากสาเหตุ 1) การเกิดมหาอุทกภัยในช่วงเดือน ต.ค. - ธ.ค. 2554 และ 2) การผลักดันให้เกิดทรัพย์สินทางปัญญามากกว่าการยื่นจดสิทธิบัตรเพียงอย่างเดียว



ไต่รมาสที่ 1 ปีงบประมาณ 2557 บุคลากรของ สวทช. ได้รับรางวัลและเกียรติยศในผลงานวิจัยและพัฒนา
ด้านต่างๆ รวม 17 รางวัล (ระดับนานาชาติ 6 รางวัล ระดับชาติ 11 รางวัล)



ดร. ธิดารัตน์ นิ่มเชื้อ

(หน่วยวิจัยเทคโนโลยีทรัพยากรชีวภาพ ศช.)

ดร. มณฑล นาคปฐม และคณะ

(หน่วยวิจัยโพลีเมอร์ ศว.)

ได้รับเหรียญทอง จากงาน Seoul

International Invention Fair (SIIF) 2013 ณ

กรุงโซล สาธารณรัฐเกาหลี จากผลงาน

เอนไซม์ดูโอสำหรับการลอกแป้งและกำจัด

สิ่งสกปรกบนผ้าฝ้ายแบบชั้นตอนเดียว

(ENZease)



ดร. อติสร เตือนตรานนท์

(หน่วยวิจัยอุปกรณ์และระบบอัจฉริยะ ศอ.)

นางวรรณสิกา เกียรติปฐมชัย และคณะ

(หน่วยวิจัยเพื่อความเป็นเลิศเทคโนโลยี

ชีวภาพกึ่ง ศช.)

ได้รับเหรียญทอง จากงาน Seoul International

Invention Fair (SIIF) 2013 ณ กรุงโซล

สาธารณรัฐเกาหลี จากผลงาน **เครื่องมือใช้**

สำหรับตรวจวัดเชื้อที่สร้างสารอะฟลา

ทอกซินแบบรวดเร็วขนาดพกพา (Aflasense)



ดร.ศรชล โยริยะ

(หน่วยวิจัยเทคโนโลยีเซรามิกส์ ศว.)

ได้รางวัลสภาวิจัยแห่งชาติ ประเภท

ผลงานวิจัยระดับดีเด่น สาขา

วิศวกรรมศาสตร์และอุตสาหกรรมวิจัย

จากผลงานวิจัยเรื่อง **ท่อนาโนไทเทเนียม :**

การศึกษาการขึ้นรูป ความสัมพันธ์

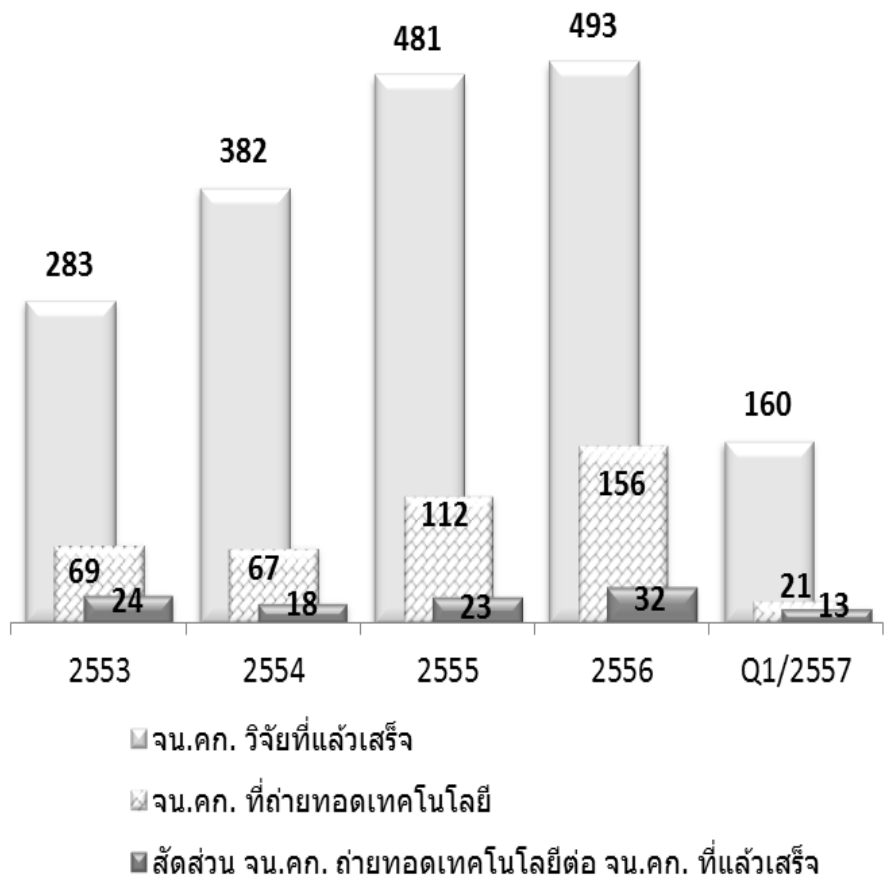
ระหว่างโครงสร้างกับคุณสมบัติเชิง

พื้นผิวและการทดสอบความเข้ากันได้

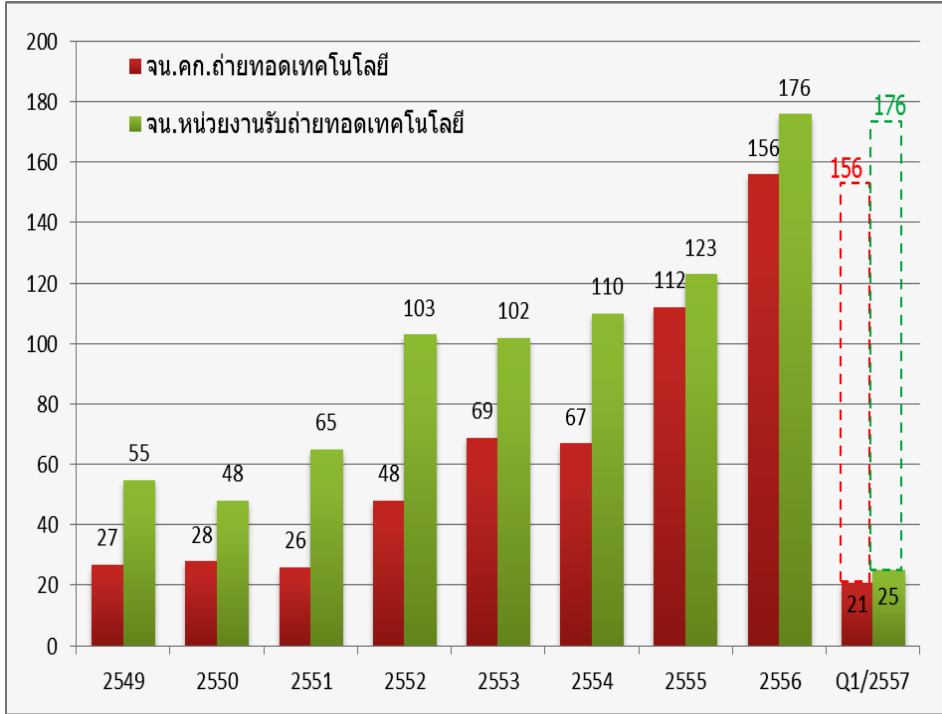
กับเลือด จากสำนักงานคณะกรรมการ

วิจัยแห่งชาติ (วช.)

การนำ “ผลงานวิจัย พัฒนาและนวัตกรรม” ไปประยุกต์ใช้ในภาคการผลิต บริการ และชุมชน



สวทช. ไม่เพียงแต่ผลิตผลงานวิจัย แต่มุ่งผลักดันให้เกิดการนำผลงานวิจัยพัฒนาไปใช้ ประโยชน์ได้จริงในทุกภาคส่วนให้มากขึ้น



ตัวอย่างผลงานวิจัยฯ ที่นำไปใช้เชิงสาธารณประโยชน์

เทคโนโลยีการให้ความร้อนด้วยไมโครเวฟ

ต้นแบบระดับอุตสาหกรรม (ผู้รับผิดชอบ : CPMO)

เป็นการพัฒนาเทคโนโลยีการให้ความร้อนด้วยคลื่นไมโครเวฟต้นแบบที่มีประสิทธิภาพด้านพลังงานสูง และเป็นมิตรต่อสิ่งแวดล้อม ลดเวลาการอบแห้งลงได้อย่างมาก สามารถนำไปประยุกต์ใช้กับชุมชนและอุตสาหกรรมต่างๆ อาทิ

- การสร้างเครื่องทำลายมอด
- การปรับปรุงระบบควบคุมกำลังของเครื่อง Polymer Curing
- การพัฒนาชุมชนต้นแบบโดยใช้เทคโนโลยีไมโครเวฟในการผลิตข้าวพอง และ
- การพัฒนาเครื่องอบแห้งผลิตภัณฑ์ขบเคี้ยวด้วยคลื่นไมโครเวฟเพื่อการส่งออก

ถ่ายทอดให้กับ

- ◆ กลุ่มผลิตอาหารไทยพื้นบ้าน ต.ปากนคร จ.นครศรีธรรมราช
- ◆ บริษัท เอ็น.ดี.อินเตอร์พาร์ท จำกัด
- ◆ บริษัท แพลน ครีเอชั่นส์ จำกัด
- ◆ บริษัท ยงสวัสดิ์พีชผลวังสะพุง จำกัด



แบบจำลองทางคณิตศาสตร์เพื่อศึกษาการระบาดของโรคไข้หวัดใหญ่

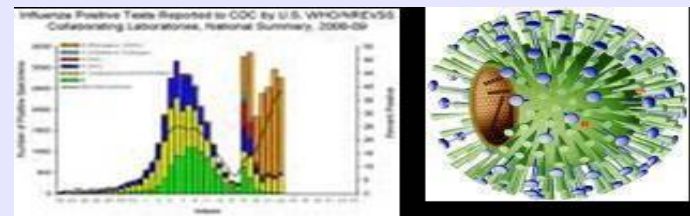
(ผู้รับผิดชอบ : CPMO)

สวทช. ร่วมกับสำนักระบาดวิทยา กรมควบคุมโรค กระทรวงสาธารณสุข พัฒนาซอฟต์แวร์ทำนายการระบาดของโรคไข้หวัดใหญ่ หรือ “InfluThai” มีประโยชน์ในการช่วยลดจำนวนผู้ติดเชื้อให้มีจำนวนมากในระยะเวลานั้น การทำแบบจำลองฯ ช่วยในการตัดสินใจว่าระยะใดของการระบาด ควรจะใช้มาตรการใด และมีความเข้มข้นเพียงใด

ซอฟต์แวร์ที่พัฒนาขึ้นสามารถนำไปประยุกต์ใช้เพื่อรับมือกับโรคติดเชื้ออุบัติใหม่ต่างๆ ที่จะเข้ามาในภูมิภาคด้วย การพัฒนาโดยทีมนักวิจัยไทย จะช่วยลดค่าใช้จ่ายในการนำเข้าซอฟต์แวร์จากต่างประเทศ

ดาวน์โหลดซอฟต์แวร์ “InfluThai”

ได้ที่ <http://einstein.sc.mahidol.ac.th/~bionanotech/>



ตัวอย่างผลงานวิจัยที่นำไปใช้ในเชิงพาณิชย์

ชุดตรวจสอบและวิเคราะห์ออกซิเจนละลายน้ำแบบพกพา

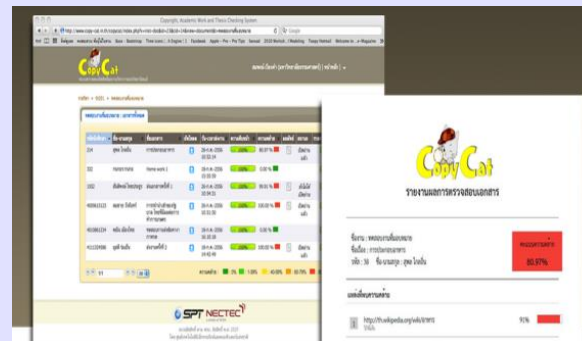
ผู้รับผิดชอบ ดร.สรวง สมานหมู่



สวทช. โดย ศช. ได้พัฒนาชุดทดสอบออกซิเจนละลายน้ำแบบพกพาที่สามารถนำไปตรวจวิเคราะห์หาค่าออกซิเจนที่ละลายน้ำได้อย่างสะดวก รวดเร็ว ถูกต้อง และประหยัด โดยหยดน้ำที่ต้องการทดสอบลงในส่วนผสมของสารเคมี สารเคมีจะทำปฏิกิริยากับออกซิเจนที่ละลายอยู่ในน้ำทำให้น้ำเปลี่ยนสี จากนั้นนำสีน้ำเทียบกับแผ่นเทียบสี เพื่อบ่งบอกปริมาณออกซิเจนละลายในน้ำ โดยใช้เวลาตรวจเพียง 3 นาที ทั้งนี้ ได้มีการถ่ายทอดให้กับบริษัท อีโคไซแอนทิฟิค จำกัด เป็นผู้ผลิตและจำหน่าย

โปรแกรมตรวจสอบลิขสิทธิ์ผลงานวิชาการและวิทยานิพนธ์

ผู้รับผิดชอบ หน่วยวิจัยวิทยาการสารสนเทศ



สวทช. โดย ศอ. พัฒนาโปรแกรมตรวจสอบลิขสิทธิ์ผลงานวิชาการและวิทยานิพนธ์ หรือ CopyCat ซึ่งเป็นเครื่องมือช่วยตรวจสอบการคัดลอกเอกสารอิเล็กทรอนิกส์แบบอัตโนมัติ เช่น วิทยานิพนธ์ ข้อเสนอโครงการผลงานวิชาการ และเอกสารออนไลน์บนอินเทอร์เน็ต เป็นต้น CopyCat สามารถตรวจสอบกับเอกสารที่จัดเก็บไว้ในคลังข้อมูลหรือเอกสารออนไลน์บนอินเทอร์เน็ต ช่วยผู้ทำหน้าที่ตรวจสอบลดเวลาในการตรวจสอบเอกสาร ใช้งานง่าย มีการถ่ายทอดเทคโนโลยีให้แก่สำนักหอสมุด มหาวิทยาลัยธรรมศาสตร์ เพื่อใช้ประโยชน์ในการตรวจสอบการคัดลอกผลงานวิชาการ และวิทยานิพนธ์ตลอดอายุความคุ้มครองตามกฎหมายงานวิจัย

การนำองค์ความรู้และเทคโนโลยีไปเพิ่มประสิทธิภาพการผลิต

เครื่องเชื่อมระบบอัตโนมัติสำหรับการเชื่อมต่อขนาดใหญ่
ผู้รับผิดชอบ iTAP



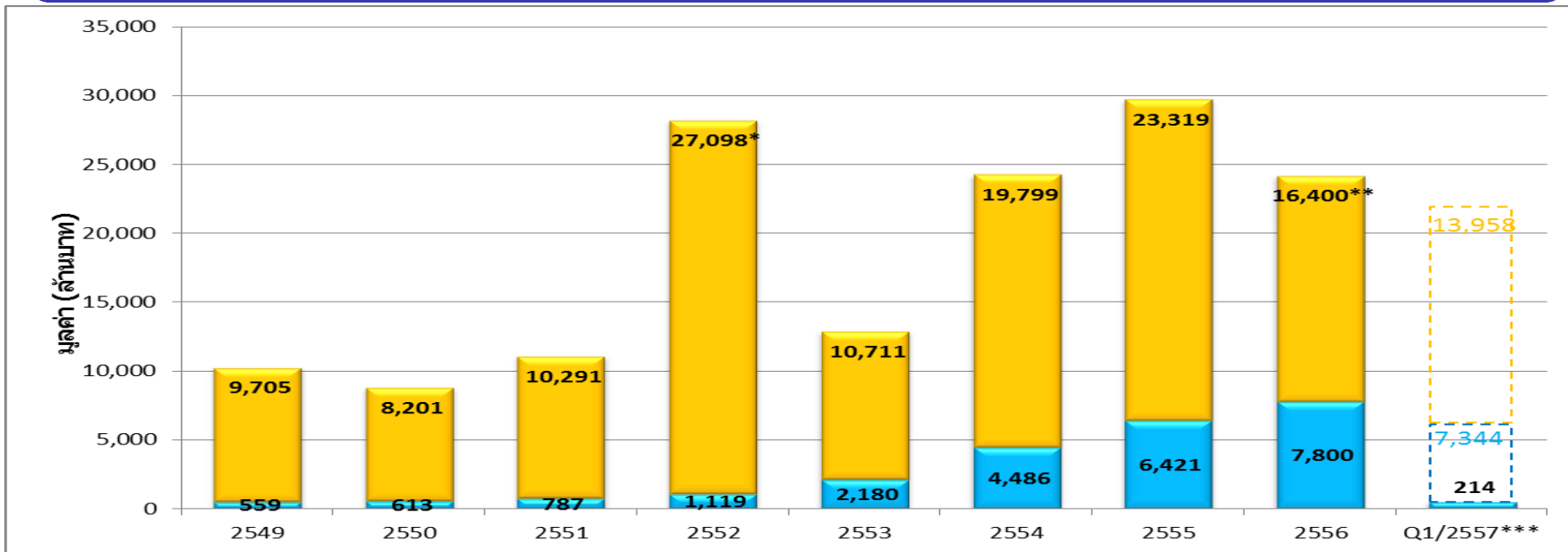
ให้คำปรึกษา และออกแบบเครื่องจักรแบบอัตโนมัติ ทำให้
ผู้ประกอบการมีเครื่องจักรแบบอัตโนมัติสำหรับเชื่อมต่อที่มี
เส้นผ่านศูนย์กลางขนาดใหญ่สุด 44 นิ้ว ได้แนวเชื่อมที่
สม่ำเสมอ สวยงาม สามารถทำงานได้อย่างมีประสิทธิภาพ มี
ความปลอดภัยในการทำงานสูง
เกิดการถ่ายทอดองค์ความรู้จากผู้เชี่ยวชาญไปสู่
ผู้ประกอบการในการพัฒนาเครื่องจักร และผู้ประกอบการ
สามารถต่อยอดการผลิตเครื่องจักรที่ต้องการเพิ่มเติมได้

เครื่องควตตีเกลียวเส้นไหมอัตโนมัติสำหรับวิสาหกิจชุมชน
ผู้รับผิดชอบ iTAP (ต้นแบบ)



ให้คำปรึกษา พัฒนา และออกแบบเครื่องควตตีเกลียวเส้นไหม
อัตโนมัติ เพื่อเป็นการยกระดับวิสาหกิจชุมชน ทำให้
ผู้ประกอบการได้เครื่องจักรที่สามารถลดภาระการใช้แรงงานคน
สมาชิกในกลุ่มสามารถลดต้นทุนในการผลิตในส่วนของคุณค่าแรง
ในการตีเกลียวเส้นไหม ซึ่งเดิมสามารถตีเกลียวได้สูงสุด 0.04
กิโลกรัมต่อชั่วโมง โดยสามารถเพิ่มขึ้นเป็น 1.5 - 3 กิโลกรัมต่อ
ชั่วโมง และสามารถกำหนดรอบการตีเกลียวของเส้นไหมได้ โดย
ใช้การป้อนข้อมูลที่ inverter ให้สัมพันธ์กับจำนวนรอบเกลียวที่
ต้องการ ทำให้เส้นไหมที่ได้มีความสม่ำเสมอ ส่งผลให้ผ้าที่ทอมี
คุณภาพและสม่ำเสมอมากขึ้น

ผลกระทบจากการดำเนินงานของ สวทช.



- ผลกระทบต่อเศรษฐกิจและสังคม (ลดต้นทุน, ลดค่าใช้จ่าย, รายได้เพิ่ม, ทดแทนการนำเข้า)
- การลงทุนด้าน ว และ ท ของภาคการผลิตและบริการ (ลงทุนในกองทุน สวทช., ลงทุนในการฝึกอบรม, ลงทุนในการบริการวิเคราะห์ทดสอบ, ร่วมลงทุนใน กก. iTAP, เงินกู้ดอกเบี้ยต่ำเพื่อการลงทุนด้าน ว และ ท, เงินโครงการวิจัยพัฒนาที่ขอลดหย่อนภาษี)

- มูลค่าการลงทุนด้าน ว และ ท ของภาคการผลิตและบริการ ที่เพิ่มขึ้นทุกๆ ปีอย่างต่อเนื่อง แสดงให้เห็นว่าภาคการผลิตและบริการให้ความสำคัญและเชื่อมั่นใน ว และ ท เพิ่มมากขึ้นเรื่อยๆ
- มูลค่าผลกระทบทางเศรษฐกิจ ของ สวทช. ก็มีแนวโน้มเพิ่มขึ้นโดยตลอด สะท้อนให้เห็นศักยภาพว่าการลงทุน ว และ ท ช่วยสร้างความสามารถในการแข่งขันให้กับประเทศได้

*ผลกระทบของ Western Digital 8,100 ลบ.

** สวทช. ปรับปรุงวิธีการคำนวณผลกระทบฯ ให้มีการลดทอนผลกระทบฯ ที่เกิดขึ้นตามสัดส่วนที่ สวทช. เกี่ยวข้อง โดยคูณมูลค่าผลกระทบฯ ที่เกิดขึ้นด้วยค่าคงที่ (0.3, 0.6, 0.9)

*** สวทช. อยู่ระหว่างการรวบรวมโครงการที่จะนำมาประเมินผลกระทบโดยวิธีใหม่ ซึ่งคาดว่าจะสามารถเริ่มรายงานมูลค่าผลกระทบฯ ได้ในไตรมาสที่ 2

ตัวอย่างผลงานพันธกิจหลักเพื่อขับเคลื่อน วทน. ของประเทศ

iTAP สนับสนุน SMEs ในการนำเทคโนโลยีมาใช้ในการผลิต

ณ ไตรมาสที่ 1 ให้การสนับสนุน SMEs 779 โครงการ ก่อให้เกิดการลงทุนต่อเนื่องและผลกระทบต่อระบบเศรษฐกิจตามมา อาทิ เพิ่มยอดขาย เพิ่มกำไร ลดต้นทุน เพิ่มการจ้างงาน เป็นต้น รวมถึงยกระดับผลิตภัณฑ์และบริการที่มีคุณภาพ มีจุดเด่น สร้างมูลค่าเพิ่ม และขยายตลาดจากระดับท้องถิ่นสู่ตลาดที่กว้างขึ้นทั้งในประเทศและต่างประเทศ อีกทั้งยังช่วยลดต้นทุนการผลิต เช่น การลดการใช้พลังงาน, การลดของเสียจากการผลิต เป็นต้น



อุทยานวิทยาศาสตร์ประเทศไทย บริการพื้นที่แก่บริษัทเอกชน

อุทยานวิทยาศาสตร์ระยะที่ 1 ให้บริการพื้นที่เช่าแก่บริษัทเอกชนจำนวน 121 ราย คิดเป็นพื้นที่ 29,993.58 ตารางเมตร โดยอุทยานวิทยาศาสตร์ระยะที่ 2 คาดว่าจะสามารถเริ่มให้บริการพื้นที่ได้ประมาณเดือนมีนาคม 2557 เป็นต้นไป

แหล่งบริการวิเคราะห์ ทดสอบ และสอบเทียบตามมาตรฐานสากล



สวทช. เป็นแหล่งบริการวิเคราะห์ ทดสอบ และสอบเทียบ ด้าน ว และ ท มีความสำคัญต่อการพัฒนาและยกระดับอุตสาหกรรมทั้งอุตสาหกรรมขนาดใหญ่ กลาง และย่อม มุ่งหวังผลิตภัณฑ์ของภาคเอกชนมีมาตรฐานตรงกับความต้องการของลูกค้า ไตรมาสที่ 1 สวทช. มีการให้บริการวิเคราะห์ ทดสอบ และสอบเทียบ จำนวน 6,265 รายการ และให้บริการสารสนเทศ องค์กรความรู้ เพื่อสนับสนุนการวิจัยและพัฒนาจำนวน 46,711 ครั้ง

การพัฒนาบุคลากรด้าน วทน.

- สนับสนุนทุนการศึกษาระดับปริญญาโทและเอก 125 ทุน
- ให้การฝึกอบรมบุคลากรในภาคการผลิตและบริการจำนวน 4,954 คน
- จัดค่ายวิทยาศาสตร์สำหรับเด็กและเยาวชน จำนวน 1,789 คน

เพื่อส่งเสริมให้เยาวชนเกิดความสนใจด้านวิทยาศาสตร์ รวมถึงดำเนินการสร้างความตระหนักรู้ด้าน ว และ ท แก่ประชาชนทั่วไปผ่านสื่อโทรทัศน์ เพื่อให้สังคมไทยมีการตื่นตัวอีกด้วย



เยาวชนผู้มีความสามารถพิเศษจากโครงการ JSTP เป็นตัวแทนประเทศเข้าร่วมนำเสนอโครงการวิทยาศาสตร์ ในงาน National Children's Science Congress (NCSC) ครั้งที่ 21 ณ เมือง Bhopal ประเทศอินเดีย

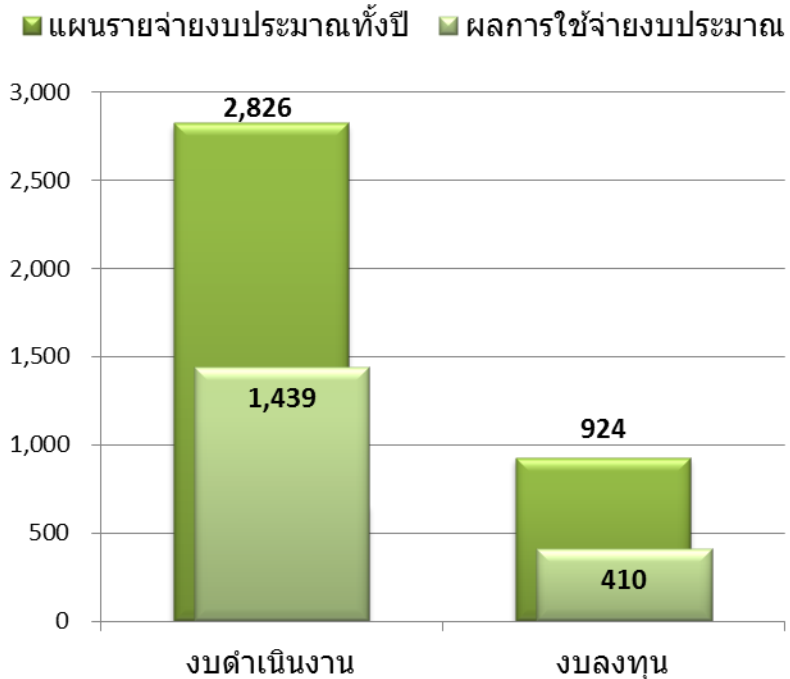
การสนับสนุนผู้ประกอบการใหม่ในธุรกิจเทคโนโลยี

ศูนย์บ่มเพาะธุรกิจ สวทช. เตรียมความพร้อม และพาผู้ประกอบการนำผลงานวิจัยและผลิตภัณฑ์เข้าร่วมงาน Seoul International Invention Fair (SIIF) 2013 ณ กรุงโซล สาธารณรัฐเกาหลี ซึ่งมีผลงานเข้าประกวด 710 ผลงาน จาก 31 ประเทศ โดยมีผู้ประกอบการจากโครงการบ่มเพาะธุรกิจเทคโนโลยีเข้าร่วมประกวดจำนวน 3 ราย และได้รับรางวัลต่างๆ ดังนี้



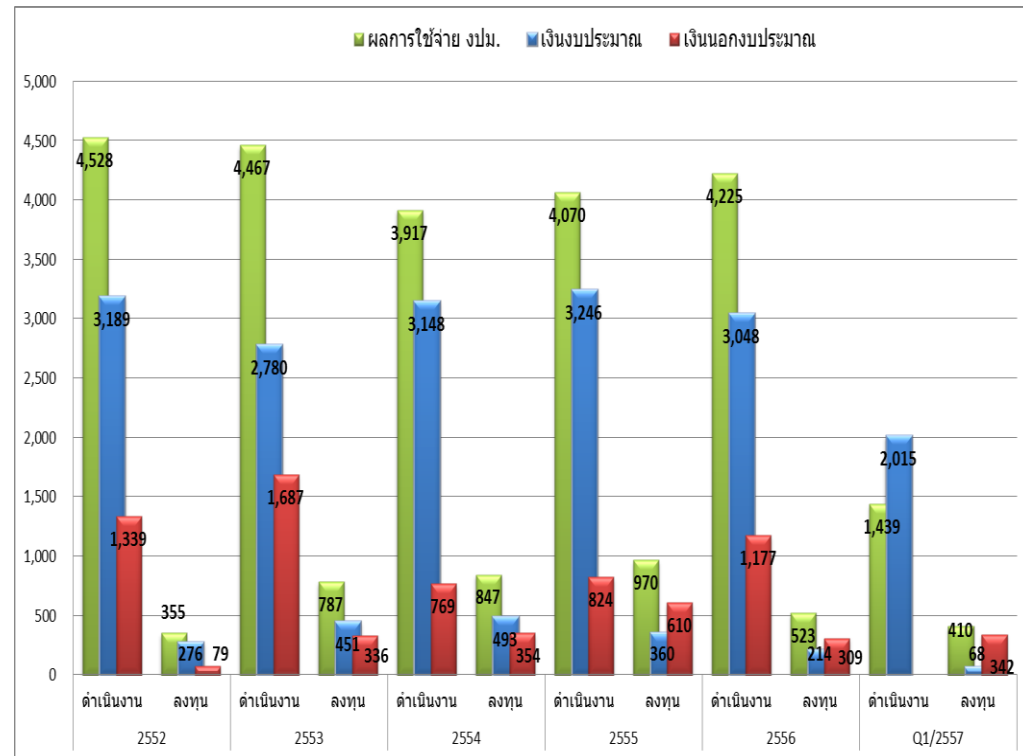
- บริษัท Phebe5 ได้รับรางวัล Gold Prize และ Special Awards จากผลงาน Aromatic Micro Encapsulate
- บริษัท East Innovation ได้รับรางวัล Gold Prize จากผลงาน Taxii
- บริษัท Advance Exchange Technology ได้รับรางวัล Bronze Prize จากผลงาน Frenergy

ผลการใช้จ่ายงบประมาณของ สวทช.



ณ สิ้นไตรมาสที่ 1 สวทช. มีผลการใช้จ่าย
งบประมาณทั้งหมด 1,849 ล้านบาท
คิดเป็นร้อยละ 29 ของแผนรายจ่ายทั้งปี

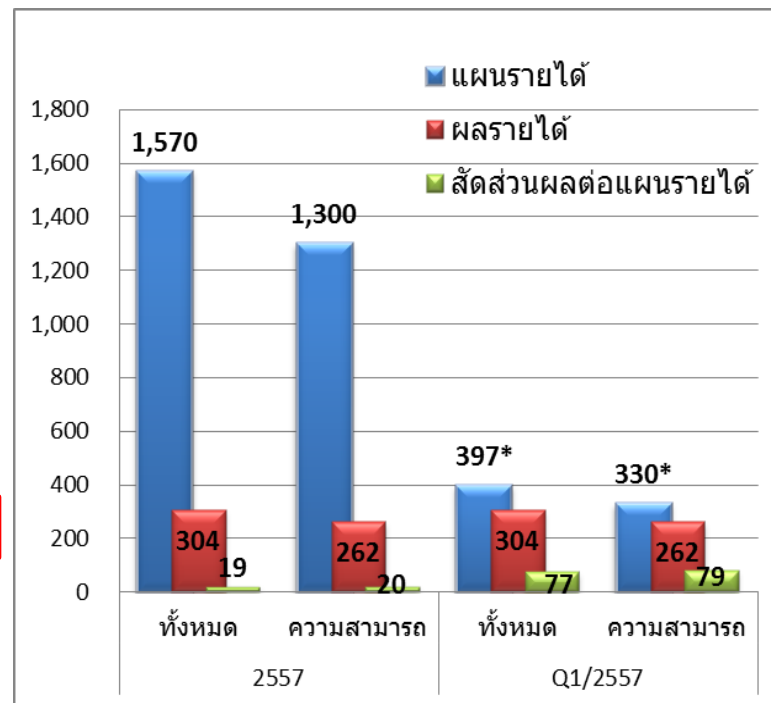
สวทช. ได้รับอนุมัติแผนรายจ่ายงบประมาณดำเนินงาน และงบลงทุน
ประจำปีงบประมาณ 2557 จาก กวทช. ทั้งสิ้น 3,750 ล้านบาท
ณ ไตรมาสที่ 1 สวทช. มีผลการใช้จ่ายงบประมาณในส่วนงบดำเนินงาน
ทั้งสิ้น 1,439 ล้านบาท (ร้อยละ 51 ของแผนรายจ่ายทั้งปี) และมีผลการใช้
จ่ายงบลงทุน 410 ล้านบาท (ร้อยละ 44 ของแผนรายจ่ายทั้งปี)



ผลรายได้ (ไม่รวมงบประมาณแผ่นดิน)

(หน่วย : ล้านบาท)

รายได้แยกตามประเภท	แผนทั้งปี	ผล Q1/2557
อุดหนุนรับ	500	65.16
เงินสนับสนุนการพัฒนา และ ท เพื่อพัฒนาทักษะเทคโนโลยีและนวัตกรรม	250	75.63
รับจ้าง/ร่วมวิจัย	200	28.94
รายได้จากผลงานวิจัยและองค์ความรู้	40	5.31
บริการเทคนิค/วิชาการ	80	21.93
ฝึกอบรม/สัมมนา/นิทรรศการ	100	35.43
ค่าเช่าและบริการสถานที่	130	29.78
รวมรายได้จากความสามารถ	1,300	262.17
โครงการพิเศษใช้ทุนประเดิม	20	1.04
อื่นๆ เช่น ดอกเบี้ย ค่าปรับ เบ็ดเตล็ด	80	9.75
รวมรายได้ทั้งหมด	1,400	272.96
รายรับชำระหนี้จากโครงการเงินกู้ดอกเบี้ยต่ำ (CD)	140	24.06
รายรับชำระหนี้ร่วมจากพนักงาน สวทช.	30	7.37
รวมรายรับทั้งหมด	170	31.43
รวมทั้งสิ้น	1,570	304.39



ณ สิ้นไตรมาสที่ 1 สวทช. มีรายได้จากความสามารถ 262.17 ล้านบาท คิดเป็นร้อยละ 79 ของแผนรายได้ Q1 และคิดเป็นร้อยละ 20 ของแผนรายได้ทั้งปี

สวทช. มีรายได้รวมทั้งสิ้น 304.39 ล้านบาท คิดเป็นร้อยละ 19 ของแผนรายได้ทั้งปี

* แผนรายได้ Q1/2557 คำนวณจาก baseline ปี 2555-2556

ตัวชี้วัดผลสำเร็จของ สวทช. ตาม Balanced Scorecard ประจำปีงบประมาณ 2557

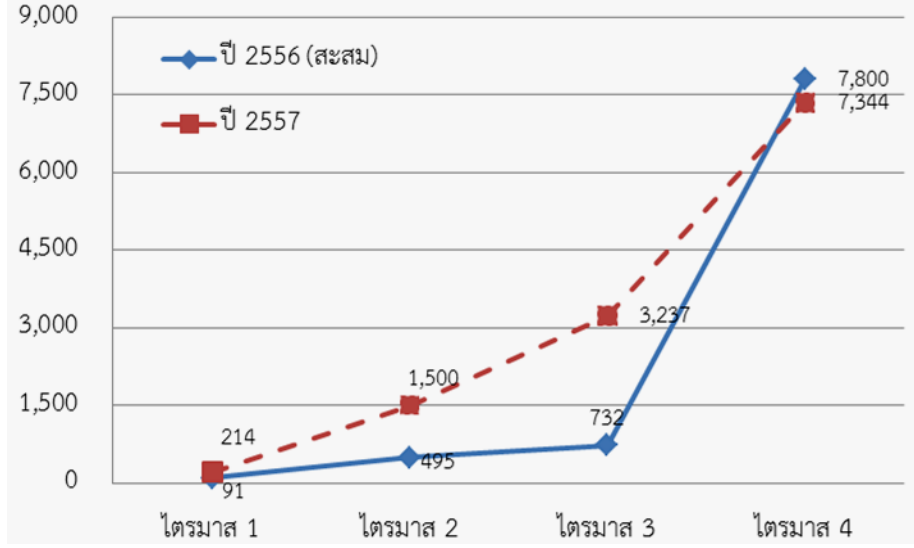
มุมมอง	ตัวชี้วัดของ สวทช. ปีงบประมาณ 2557	เป้าหมาย 2557	ผลการดำเนินงาน Q1/2557
ผู้มีส่วน ได้ส่วนเสีย	KS1 มูลค่าการลงทุนด้าน ว และ ท ในภาคการผลิต ภาคบริการ และภาคเกษตรกรรม	1.6 เท่าของการลงทุน ปี 2554*	0.05
	KS1-A มูลค่าผลกระทบต่อเศรษฐกิจและสังคมของประเทศที่เกิดจากการนำผลงานวิจัยไปใช้ประโยชน์	2.6 เท่าของค่าใช้จ่าย ปี 2557	รายงาน ไตรมาสที่ 2
พันธมิตร/ลูกค้า/ การเงิน	KS4 ลูกค้าเดิมที่กลับมาใช้บริการ สวทช.	ร้อยละ 65	19.4
	KS5 สัดส่วนรายได้ต่อค่าใช้จ่ายทั้งหมด**	0.9	1.45
กระบวนการ ภายใน	KS7-A สัดส่วนบทความวารสารนานาชาติต่อบุคลากรวิจัย	40 ฉบับ/100 คน/ปี	0.99
	KS7-B สัดส่วนทรัพย์สินทางปัญญาต่อบุคลากรวิจัย	20 คำขอ/100 คน/ปี	1.73
	KS7-C การบริหารระบบสนับสนุนเพื่อเพิ่มประสิทธิภาพการดำเนินงานตามพันธกิจขององค์กร	ระดับ 5 ตามเกณฑ์ประเมิน ของกรมบัญชีกลาง	1.67
ความสามารถของ องค์กร	KS9-B การบริหารทรัพยากรบุคคล	ระดับ 5 ตามเกณฑ์ประเมิน ของกรมบัญชีกลาง	1.25
	KS11-A การบริหารจัดการสารสนเทศ	ระดับ 5 ตามเกณฑ์ประเมิน ของกรมบัญชีกลาง	1.45

* การลงทุนด้าน ว และ ท ในภาคการผลิต ภาคบริการ และภาคเกษตรกรรม ปี 2554 คือ 4,590 ล้านบาท

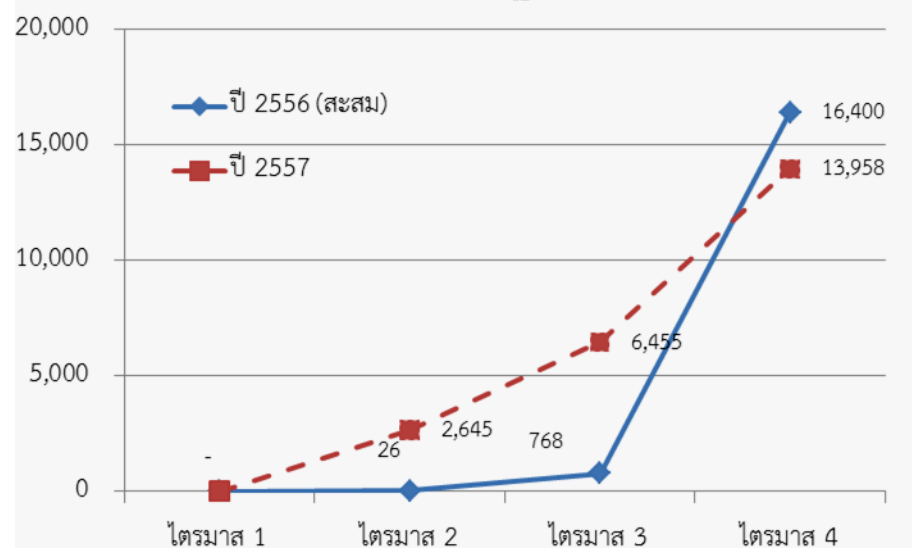
** ค่าใช้จ่ายงบการเงิน ณ เดือนธันวาคม 56 เท่ากับ 1,067.55 ล้านบาท

แนวโน้มผลการดำเนินงานของ สวทช. ตาม BSC ปีงบประมาณ 2557

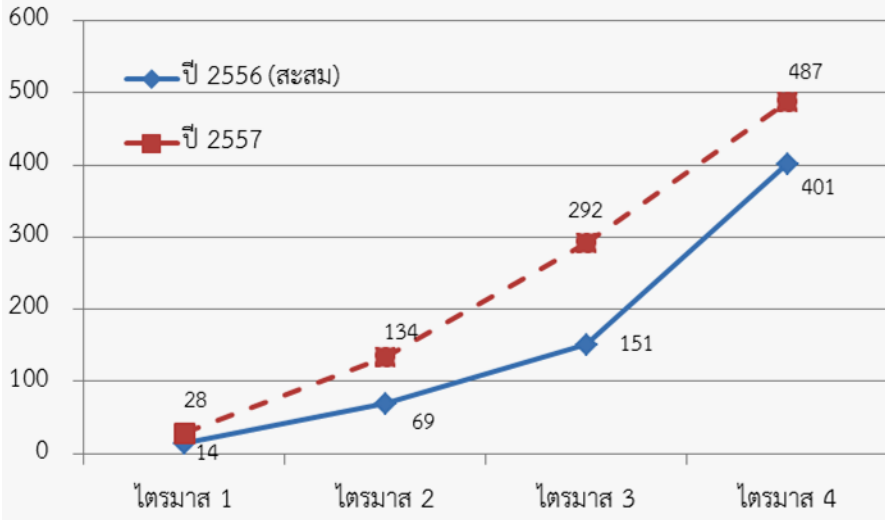
มูลค่า (ลบ.) การเพิ่มขึ้นด้านการลงทุนของภาครัฐและภาคเอกชน



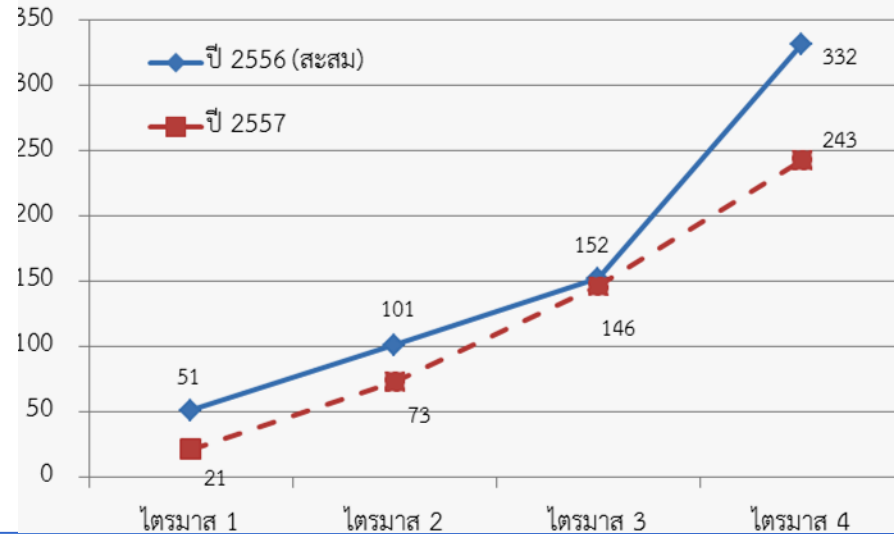
มูลค่า (ลบ.) ผลกระทบทางเศรษฐกิจและสังคม



จำนวน (ฉบับ) บทความที่ได้รับการตีพิมพ์ในวารสารระดับนานาชาติ



จำนวน (คำขอ) ทรัพย์สินทางปัญญา



ผลการปฏิบัติงานตามตัวชี้วัดที่ได้ตกลงไว้กับหน่วยงานภายนอก (กระทรวงวิทย์ สำนักงานปรมาณู และกรมบัญชีกลาง)

RDDE

IP/บุคลากรวิจัย 0.20 คำขอ/คน Q1=0.0173
Publication/บุคลากรวิจัย 0.34 บทความ/คน Q1=0.01
Impact 2.60 เท่าของ คชจ. 57 Q1=รายงาน Q2

Internal Management

สัดส่วนรายได้/ คชจ. 0.85 เท่า Q1=1.45
ระดับเบิกจ่ายตามแผน รายงานการเงิน
และการบริหารพัฒนาทุนหมุนเวียน
ตามเกณฑ์ของกรมบัญชีกลาง
Q1=รายงานผลสิ้นปี

Tech Transfer

ผลงานถ่ายทอด 156 ผลงาน Q1=21
หน่วยงานใช้ ปย. ผลงาน 176 หน่วยงาน Q1=25
มูลค่าการลงทุนของรัฐและเอกชน 6,500 ลบ. Q1= 214

Infrastructure

ผู้ใช้บริการ TSP 65 ราย Q1 = 121
บริการวิเคราะห์ทดสอบ 80,000 รายการ Q1 = 6,265

คก. ความร่วมมือ วทน. ระหว่างประเทศ 9 คก. Q1= รายงาน Q2

HRD & Awareness

บ่มเพาะบุคลากร 270 กิจกรรม/หลักสูตร Q1=68
ฝึกอบรม 9,000 คน Q1=4,954

ใช้ ปย. ได้จริง 15 หลักสูตร Q1=11

ผู้ได้รับประโยชน์จากการถ่ายทอด 4,310 คน Q1=871

เข้าร่วม กิจกรรม วทน. 3,900 คน Q1=1,789



สรุปการดำเนินงาน ณ ไตรมาสที่ 1 ปีงบประมาณ 2557

- ผลการดำเนินงาน ผลรายได้ และค่าใช้จ่าย ของ สวทช. โดยส่วนใหญ่มีแนวโน้มเป็นไปตามแผนที่กำหนดไว้
- ผลการดำเนินงานตามตัวชี้วัด BSC และผลการปฏิบัติงานตามตัวชี้วัดที่ได้ตกลงไว้กับหน่วยงานภายนอก อาจมีความล่าช้าอยู่บ้าง อาทิ มูลค่าผลกระทบต่อเศรษฐกิจและสังคมของประเทศที่เกิดจากการนำผลงานวิจัยไปใช้ประโยชน์ จำนวนลูกค้าเดิมที่กลับมาใช้บริการ สวทช. และสัดส่วนบทความวารสารนานาชาติต่อบุคลากรวิจัย ซึ่ง สวทช. ไม่ได้เร่งเป้าในสองไตรมาสแรก คาดว่าเมื่อถึงไตรมาสที่ 3 และ 4 จะสามารถดำเนินงานให้เป็นไปตามแผนที่กำหนดไว้ได้

รายงานทางการเงิน

ไตรมาสที่ 1 ปีงบประมาณ 2557

รายงานภาพรวมเปรียบเทียบ ไตรมาส 1 ปี 2557 กับ 2556

หน่วย : ล้านบาท			
รายการ	ปี 2557_Q1	ปี 2556_Q1	ผลต่างเพิ่ม (ลด)
รวมค่าใช้จ่ายด้านบุคลากร	579.06	390.02	189.04
เงินเดือนและค่าจ้าง	502.48	335.04	167.44
ค่าสวัสดิการ	76.58	54.98	21.60
รวมค่าใช้จ่ายดำเนินงาน	323.11	384.57	(61.46)
ค่าพัฒนาบุคลากร	9.45	13.59	(4.14)
ค่าตอบแทน	18.01	18.52	(0.50)
ค่าใช้จ่าย	123.59	116.95	6.64
-จัดฝึกอบรมสัมมนา	24.67	29.68	(5.01)
-เช่าทรัพย์สิน	12.89	12.86	0.04
-บริหารอาคาร	17.10	12.60	4.49
-ซื้อลิขสิทธิ์และข้อมูล	20.40	5.12	15.28
-ปฏิบัติงานนอกสถานที่	13.88	13.94	(0.06)
-โฆษณาประชาสัมพันธ์	1.96	12.42	(10.46)
-ซ่อมแซมและบำรุงรักษา	8.46	7.80	0.66
-อื่นๆ	24.24	22.53	1.70
ค่าวัสดุ	39.35	44.28	(4.92)
ค่าสาธารณูปโภค	26.22	28.21	(1.99)
เงินอุดหนุน	87.79	131.34	(43.55)
รายจ่ายอื่น	18.69	31.69	(13.00)
ค่าเสื่อมราคา	165.38	129.53	35.85
รวมทั้งสิ้น	1,067.55	904.12	163.43

จ่ายเงินเพิ่มพิเศษ ปี 55 จำนวน 158 ลบ.

ปี 57 มีการบันทึกบำเหน็จเพิ่ม

ค่าบริหารงานระบบอาคาร	5.00 ลบ.
ค่าบริการรักษาความปลอดภัย	3.86 ลบ.
ค่าบริการรักษาความสะอาด	6.96 ลบ.
ค่าบำรุงรักษาสวนหย่อม	1.04 ลบ.
ค่าพนักงานต้อนรับ	0.25 ลบ.

ปี 57 ซื้อลิขสิทธิ์ซอฟต์แวร์ SAP License เพิ่ม 100 ลิขสิทธิ์

โฆษณาและประชาสัมพันธ์อยู่ระหว่างต่อสัญญาและผลิตรายการ อาทิเช่น
-พลังวิทย์ฯ คิดเพื่อคนไทย
-Scinece Guide
-NSTDA Channel

เงินอุดหนุนการวิจัย ลดลง จำนวน 28.61 ลบ.
เงินอุดหนุนทุนเพื่อการศึกษา ลดลง จำนวน 14.81 ลบ.

กำไรจากการขายหุ้นบริษัทศูนย์วิจัยนวัตกรรมอินเทอร์เน็ต จำกัด 5.11 ลบ.
ค่าจัดหารุภัณฑ์ ลดลง จำนวน 6 ลบ.

รายได้ภาพรวมเปรียบเทียบ ไตรมาส 1 ปี 2557 กับ 2556

หน่วย : ล้านบาท			
รายการ	2557_Q1	2556_Q1	ผลต่างเพิ่ม (ลด)
เงินงบประมาณแผ่นดิน	1,279.15	899.19	379.96
งบก่อสร้าง	68.28	20.04	48.24
งบดำเนินงาน	1,210.87	879.15	331.72
เงินอุดหนุนอื่น	155.96	225.57	(69.61)
เงินอุดหนุนโครงการวิจัย	10.87	14.94	(4.07)
เงินอุดหนุนอื่น	145.09	210.63	(65.54)
รายได้ค่าบริการ	109.20	126.27	(17.07)
ให้ค่าที่ปรึกษาและวิเคราะห์ระบบงาน	11.01	13.31	(2.31)
รับทำงานให้โครงการพิเศษทุนประเดิม	0.19	0.76	(0.57)
บริการเทคนิคและวิชาการ	23.34	41.40	(18.06)
สิทธิประโยชน์ของงานวิจัยและพัฒนา	2.79	2.01	0.78
ขายหนังสือ เอกสาร คู่มือ และสมาชิก	0.54	0.47	0.07
ค่าเช่าและบริการทั่วไป	34.18	28.03	6.15
การรับจ้างและร่วมวิจัยพัฒนา	18.70	19.22	(0.52)
ค่าฝึกอบรมและสัมมนา	16.78	20.18	(3.40)
ขายของที่ระลึกและสินค้ามีชีวิต	0.81	0.15	0.66
การให้บริการอื่น	0.87	0.73	0.13
รายได้อื่นๆ	7.79	13.00	(5.21)
รายได้ค่าปรับ/ชดเชยคดีใหม่	3.14	1.98	1.15
เงินเหลือจ่ายรับคืน/ส่งคืน	(0.98)	1.40	(2.38)
รายได้เบ็ดเตล็ด	0.69	0.65	0.03
ดอกเบี้ยรับและเงินปันผล	4.94	8.97	(4.02)
รวมรายได้	1,552.09	1,038.45	513.64

ศช. - วิธีการค้นพบโรคไข้เลือดออกใหม่ 2.94 ลบ. - GrandChallenges Canada
 - การพัฒนาสายพันธุ์ข้าวเป็นหมัน 1.52 ลบ. - สนง. พัฒนาการวิจัย การเกษตร (องค์การมหาชน)
 - นำร่องอาหารปลอดภัยกับการยกระดับสุขอนามัยฯ 1.60 ลบ. - สนง. กองทุนสนับสนุนการสร้างเสริมสุขภาพ

STI 75.63 ลบ.
 ฝ่ายนักเรียนทุน (ทุน วท.+รัฐบาล) 52.71 ลบ.
 โครงการเบิกจ่ายแทนกัน 4.07 ลบ.
 สนับสนุนการพัฒนาผู้ประกอบการ 7.63 ลบ.

ศช. - 4.07 ลบ.-หน่วยวิจัยเทคโนโลยีทรัพยากรชีวภาพ 1.33 ลบ.
 ศว. -10.24 ลบ.- ด้านบริหารการวิจัย 8.03 ลบ.
 - ด้านบริหารการวิจัย 2.21 ลบ.
 ศอ. - 1.95 ลบ.- ศูนย์เทคโนโลยีไมโครอิเล็กทรอนิกส์ 1.91 ลบ.
 ศจ. - 6.52 ลบ.- หน่วยบริการทดสอบ 6.36 ลบ.

ค่าเช่าพื้นที่ราชพัสดุ บริษัท เบทาโกร 1 ลบ.
 ค่าเช่า INC2

สก. 1.35 ลบ. - ฝ่ายบริหารค้ายวิทยาศาสตร์ 0.77 ลบ.
 - ฝ่ายบริหารบ้านวิทยาศาสตร์สิรินธร 0.51 ลบ.
 ศช. 1.30 ลบ. - ฝ่ายพัฒนากำลังคนและสร้างความสามารถฯ 1.25 ลบ.
 ศว. 2.58 ลบ. - สำนักผู้อำนวยการ 2.58 ลบ.
 ศจ. 11.26 ลบ. - ฝ่ายบริหารเขตอุตสาหกรรมซอฟต์แวร์ 4.57 ลบ.
 - PTEC 1.50 ลบ.
 - สถาบันวิทยาการ สวทช. 5.19 ลบ.

งบแสดงฐานะการเงิน ข้อมูลเปรียบเทียบ ไตรมาส 1 ปี 2557 กับ 2556

หน่วย : ล้านบาท			
ผลการดำเนินงาน	ปี 2557 Q1	ปี 2556 Q1	ผลต่างเพิ่ม (ลด)
สินทรัพย์	11,388.21	10,600.61	787.59
เงินสดเงินฝากธนาคาร/เงินลงทุนระยะสั้น	4,585.21	4,043.58	541.65
ลูกหนี้การค้า(สุทธิ)	56.88	78.03	(21.15)
เงินที่รอจ่าย	10.86	9.83	1.03
สินทรัพย์หมุนเวียนอื่น	140.57	82.79	57.79
เงินลงทุนในหุ้นบริษัท	122.34	122.83	(0.49)
เงินลงทุนเพื่อขาย	172.55	64.60	107.95
เงินอุดหนุนจากงบประมาณแผ่นดินค้างรับ	43.78	5.51	38.27
ลูกหนี้เงินกู้ดอกเบี้ยต่ำ	483.71	480.25	3.46
เงินมัดจำและเงินค้ำประกัน	6.39	5.20	1.19
อสังหาริมทรัพย์เพื่อการลงทุน	2,953.91	255.13	2,698.79
ที่ดิน อาคาร และอุปกรณ์	2,809.10	5,413.95	(2,604.86)
สินทรัพย์ไม่หมุนเวียนอื่น	2.89	38.90	(36.01)
หนี้สินและเงินกองทุน	11,388.22	10,600.61	787.60
หนี้สิน	918.05	480.99	437.06
เจ้าหนี้การค้า	91.36	23.42	67.94
หนี้สินหมุนเวียนอื่น	111.79	127.55	(15.75)
เงินกู้ยืมระยะยาว	2.65	2.65	0.00
เงินอุดหนุนกันไว้เบิก	44.14	5.51	38.62
เงินบำเหน็จ/เงินสมนาคุณสวทช.รอจ่าย	639.77	269.42	370.34
หนี้สินไม่หมุนเวียนอื่น	28.34	52.44	(24.10)
ส่วนของกองทุน	10,470.17	10,119.63	350.54
ทุนสวทช.	887.21	989.44	(102.23)
รายได้สูง(ต่ำ)กว่าค่าใช้จ่ายสะสมต้นงวด	8,968.36	8,748.18	220.18
บวก รายได้สูง(ต่ำ)กว่าค่าใช้จ่ายในงวดนี้	484.54	359.90	124.64
บวก กำไร/ขาดทุน ที่ยังไม่เกิดขึ้นในหลักทรัพย์เพื่อขาย	130.05	22.10	107.95
รายได้สูง(ต่ำ)กว่าค่าใช้จ่ายสะสมปลายงวด	9,582.96	9,130.18	452.77

ออมทรัพย์ จำนวน 565.32 ลบ.
 ประจำ 14 วัน จำนวน 201.06 ลบ.
 ประจำ 6 เดือน จำนวน 1,846.98 ลบ. 3.38% ต่อปี
 ประจำ 10 เดือน จำนวน 1,719.26 ลบ. 3.50% ต่อปี
 ประจำ 12 เดือน จำนวน 265.61 ลบ. 2.50% ต่อปี

บริษัท อินเทอร์เน็ตประเทศไทย จำกัด
 สวทช. ถือหุ้น 42,500,000 หุ้น ราคาหุ้นหุ้นละ 1 บาท
 ณ 30 กย. 56 ปิดตลาด ราคาปิดตลาดหุ้นละ 4.06 บาท

โอนอาคาร INC1,INC2,SWP และ Garden of Innovation
 ไปเป็นอสังหาริมทรัพย์เพื่อการลงทุน

อาคารเพื่อการลงทุน จำนวน 4 อาคาร
 1. อาคาร INC 1 จำนวน 156.28 ลบ.
 2. อาคาร INC 2 จำนวน 2,737.49 ลบ.
 3. อาคาร SWP ชั้น 3-12 จำนวน 135.70 ลบ.
 4. อาคาร Garden of Innovation จำนวน 10.98 ลบ.

สำรองบำเหน็จพนักงานเพิ่ม จำนวน 370.02 ลบ.
 เพื่อให้เป็นไปตามมาตรฐานการบัญชีฉบับที่ 19

ภาวะผูกพันในเงินคงเหลือ ณ ไตรมาสที่ 1 ปีงบประมาณ 2557

	จำนวนเงิน (ล้านบาท)
เงินฝากธนาคาร ณ วันที่ 31 ธันวาคม 2556	4,585.23
ภาวะผูกพัน ณ วันที่ 31 ธันวาคม 2556	
ภาวะผูกพันในโครงการสนับสนุน ว & ท	2,236.37
B1: คลัสเตอร์เกษตรและอาหาร	163.65
B2: คลัสเตอร์สุขภาพและการแพทย์	144.91
B5: คลัสเตอร์พลังงานและสิ่งแวดล้อม	49.55
B7: คลัสเตอร์ทรัพยากร ชุมชนชนบท และผู้ด้อยโอกาส	58.94
B10: คลัสเตอร์ Cross-cutting Technology	23.06
B11: คลัสเตอร์อุตสาหกรรมการผลิตและบริการ	67.31
C1: เทคโนโลยีฐาน	591.36
C2: กลุ่มพันธกิจ	1,137.59
ภาวะผูกพันอื่นๆ	784.36
D: กลุ่มบริหารจัดการภายใน	212.86
ก่อสร้าง	571.50
รวมภาวะผูกพัน	3,020.73

ขอบคุณ

