

รายงานผลการดำเนินงานของ สวทช. ปีงบประมาณ 2556
(ตุลาคม 2555 – ธันวาคม 2555)

11 กุมภาพันธ์ 2556

มติ ครม. วันที่ 2 พ.ย. 55

เห็นชอบยุทธศาสตร์ประเทศ (Country Strategy) ที่ สศช. เสนอ และมอบหมายให้ วท. เป็นเจ้าภาพหลักในบูรณาการการทำงานร่วมกันระหว่างกระทรวง/หน่วยงานที่เกี่ยวข้องกับการวิจัยและพัฒนา จัดทำเป็นแผนงานวิจัย ทั้งสิ้น 46 แผนงาน เพื่อให้บรรลุเป้าประสงค์

1. ชับเคลื่อนค่าใช้จ่ายด้านการวิจัยและพัฒนา (R & D) ให้เป็นร้อยละ 1 ของผลิตภัณฑ์มวลรวมประชาชาติ (GDP)
2. ส่งเสริมบุคลากรด้านวิทยาศาสตร์และเทคโนโลยีภาครัฐไปปฏิบัติงานในภาคอุตสาหกรรม
3. ผลักดันให้เกิดการใช้ประโยชน์จากกำลังคนด้านวิทยาศาสตร์และเทคโนโลยี และการใช้ประโยชน์จากอุทยานวิทยาศาสตร์และเทคโนโลยี

ยุทธศาสตร์ประเทศ

การสร้างความสามารถในการแข่งขัน
Growth & Competitiveness



การสร้างการเติบโตบนคุณภาพชีวิตที่เป็นมิตรกับสิ่งแวดล้อม
(Green Growth)

การสร้างโอกาสความเสมอภาคและเท่าเทียมกันทางสังคม
(inclusive Growth)

**ยุทธศาสตร์กระทรวงฯ
ภายใต้แผนงบประมาณปี 57**

1. วิทยาศาสตร์เพื่อการสร้างงาน
2. วิทยาศาสตร์เพื่อสร้างรายได้
3. วิทยาศาสตร์เพื่ออนาคต
4. วิทยาศาสตร์เพื่อชีวิต
5. วิทยาศาสตร์เพื่อสร้างฐานความรู้

Project Based Management

Value Chain Management
 Real Contribution to GDP
 ROI vs Expenditure basis
 Business-led R&D
 Cross cutting issues

**ยุทธศาสตร์ตามแผนงาน
Country Strategy**

Priority

- 1% of GDP
- Talent Mobility
- S&T Manpower
- Regional Science Park

Goal

- ▶ Growth and Competitiveness
- ▶ Inclusive Growth
- ▶ Green Growth
- ▶ Internal Process

**ยุทธศาสตร์เพื่อการเข้าสู่
ประชาคมอาเซียน**

Priority

Krabi Initiative 2010

Goal

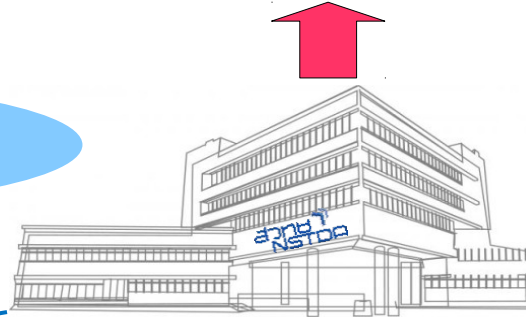
▶ Support and contribute to ASEAN Strategy



วท. เป็นเจ้าภาพบูรณาการแผนงาน 46 แผนงาน

เจ้าภาพแผนงาน 24 แผนงาน

มีการดำเนินงานร่วม 12 แผนงาน



วิทยาศาสตร์เพื่อสร้างงาน

วิทยาศาสตร์เพื่อสร้างรายได้

ข้าว
ข้าวโพด
ปาล์ม
พืชผัก
มันสำปะหลัง
ไม้สัก
ยาง
อ้อย
กุ้ง
ไก่
โคนม
หมู
ลำไย

- เพิ่มขีดความสามารถแข่งขันของ SMEs ด้วยเทคโนโลยี ซอฟต์แวร์ และสารสนเทศดิจิทัล
- ยกระดับ SME ไทยในการสร้าง ทดสอบเครื่องจักรอัตโนมัติ เพื่ออุตสาหกรรมผลิต Hard Disk Drive
- อิเล็กทรอนิกส์และเครื่องใช้ไฟฟ้า
- การใช้เทคโนโลยีสารสนเทศเพื่อสร้างมูลค่าเพิ่มให้อุตสาหกรรมท่องเที่ยว
- ยกระดับความสามารถผลิตชิ้นส่วนยานยนต์ไทยเพื่อรักษาฐานการผลิตรถยนต์
- ยกระดับอุตสาหกรรมไทยรองรับผลิตชิ้นส่วนรถไฟและระบบราง
- เพิ่มมูลค่าผลิตภัณฑ์สิ่งทอโดยใช้เทคโนโลยีขั้นสูง
- โรงงานผลิตปุ๋ยอินทรีย์เคมีนาโน
- การขยายผลการผลิตพลังงานและผลิตภัณฑ์จากชีวมวล
- เพิ่มมูลค่าและความปลอดภัยของอาหารแปรรูปไทยสู่ระดับสากล
- ห้องปฏิบัติการเพื่อควบคุมคุณภาพและความปลอดภัยของสินค้า

วิทยาศาสตร์เพื่ออนาคต

- การใช้ประโยชน์จากจุลินทรีย์และผลิตภัณฑ์
- การใช้เทคโนโลยีชีวภาพและอิเล็กทรอนิกส์เพื่อเร่งฟื้นฟูระบบนิเวศที่เสียหาย
- ศูนย์ปฏิบัติการถ่ายทอดเทคโนโลยีนาโนเพื่อพัฒนาสินค้าอุตสาหกรรมและผลิตภัณฑ์ชุมชน
- พัฒนาเทคโนโลยีและนวัตกรรมด้านความมั่นคงของประเทศ
- การแปรรูปมันสำปะหลังด้วยนวัตกรรมพลาสติกชีวภาพทดแทนพลาสติกสังเคราะห์
- ศูนย์เครือข่ายเตือนภัยพิบัติโดยเทคโนโลยีอวกาศ
- ภูมิสารสนเทศกลางของประเทศเพื่อลดความซ้ำซ้อนในการใช้ประโยชน์ด้านเกษตรอุตสาหกรรม ความมั่นคง และการจัดเก็บภาษีท้องถิ่น

วิทยาศาสตร์เพื่อชีวิต

- นวัตกรรมเพื่อช่วยเหลือคนพิการและผู้สูงอายุที่เหมาะสมกับคนไทย
- นวัตกรรมการผลิตเครื่องมือแพทย์และอุปกรณ์การแพทย์จากงานวิจัยของไทย
- นวัตกรรมผลิตยา วัคซีน สารชีวภัณฑ์ทางการแพทย์ สมุนไพร และอาหารเสริมจากงานวิจัยของประเทศไทย

วิทยาศาสตร์เพื่อสร้างฐานความรู้

- การรวบรวมและถ่ายทอดเทคโนโลยี นวัตกรรมขั้นสูง

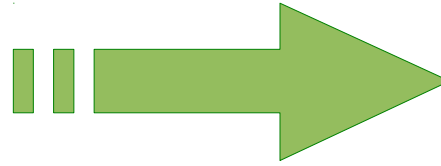
Talent mobility

- โครงการเร่งด่วนเพื่อแก้ไขปัญหาขาดแคลนบุคลากรด้าน ว และ ท เพื่อเพิ่มขีดความสามารถแข่งขันของภาคการผลิตและบริการ

4 เทคโนโลยีฐาน ของ สวทช.



สร้างผลงานวิชาการ
จนเป็นที่ประจักษ์
สร้างเครือข่ายวิจัยที่ได้ผล



ใช้ผลงานทางวิชาการ
จนมีผลประจักษ์ทาง
เศรษฐกิจและสังคม

1. เทคโนโลยีชีวภาพจุลินทรีย์
2. เทคโนโลยีชีวภาพการเกษตร
3. เทคโนโลยีหน้าที่ของจีโนม

BIOTEC
a member of NSTDA

1. การพัฒนาเทคโนโลยีฐานคอมพิวเตอร์ช่วยในการออกแบบวิศวกรรม และการผลิต
2. การพัฒนาเทคโนโลยีฐานการออกแบบและผลิตวัสดุ

MTEC
a member of NSTDA

1. อุปกรณ์และระบบอิเล็กทรอนิกส์
2. วิทยาการสารสนเทศบริการ

NECTEC
a member of NSTDA

1. การสังเคราะห์โครงสร้างนาโนเชิงฟังก์ชัน
2. การเคลือบระดับนาโน
3. การห่อหุ้มระดับนาโน

NANOTEC
a member of NSTDA

iTAP

การถ่ายทอดเทคโนโลยี

" iTAP คือ เพื่อนผู้ช่วยเหลือ SME ซึ่งรู้กระบวนการผลิตและสินค้าที่ตนเองต้องการ แต่ขาดความรู้และความเชี่ยวชาญด้านเทคนิคเพื่อให้สำเร็จได้จริง "

โครงการปรับปรุงประสิทธิภาพโรงงานแปรรูปข้าว



โครงการกลุ่มสำเนาคอลเลกชัน



โครงการการออกแบบและสร้างต้นแบบเตาอบขนมแผ่นประหยัคพลังงาน



พัฒนาอาหารท้องถิ่นทั่วไทย



RFID Ear Tag



Thailand Science Park Convention Center

การจัดฝึกอบรม

Paving the way for greener economy

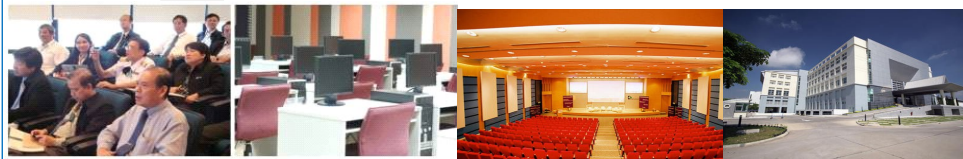


SOFTWARE PARK THAILAND

Executive Programs (including S&T for Non S&T)

Green Practices

ICT Professional Standards for AEC 2015



บริการสนับสนุนภาคเอกชนใน อวท.



อุทยานวิทยาศาสตร์ประเทศไทย ระยะที่ 2



- สร้างขึ้นเพื่อเพิ่มขีดความสามารถในการแข่งขันของภาคเอกชน
- เป็นที่รองรับกิจกรรมวิจัยร่วมระหว่าง สวทช. เอกชน และหน่วยงานภาครัฐอื่นๆ
- เป็นที่ตั้งของโครงสร้างพื้นฐานสำคัญของประเทศ
- เป็นเครื่องมือและช่องทางสำคัญของ สวทช. ในการถ่ายทอดเทคโนโลยี และส่งมอบผลงาน รวมถึงให้บริการต่างๆ
- คาดว่าจะรองรับเอกชนได้ราว 150 ราย บุคลากรวิจัยราว 2,000 คน จากรัฐและเอกชน

ตัวอย่างผลงานวิจัยและพัฒนาที่นำไปสู่การใช้ประโยชน์

ผลงาน

หัวหน้าโครงการ

จุดเด่นผลงาน

หน่วยงานที่นำผลงานไปใช้

อุปกรณ์วัดความหนาแน่น
ของผงจากการเคาะ



ผกามาศ แซ่ห้วง
(ศว.)

พัฒนาขึ้นเพื่อใช้เป็นเครื่องมือในขั้นตอนการตรวจสอบคุณภาพของผงวัตถุดิบที่จะนำไปอัดขึ้นรูปด้วยเครื่องอัดอัตโนมัติ สามารถใช้ได้กับผงโลหะและผงเซรามิกส์ เครื่องสามารถปรับค่าพารามิเตอร์ในการเคาะได้ง่าย อะไหล่ในการซ่อมบำรุงสามารถหาได้ทั่วไป เสี่ยงจากการเคาะในขณะที่อุปกรณ์ทำงานต่ำกว่า 80 เดซิเบล

บริษัท ไทยแลนด์สเมลต์ติ้ง
แอนด์ รีไฟนิง จำกัด

ที่ปรึกษาและทดสอบอุปกรณ์
ประกอบการบินและเครื่องบิน
ในการสร้างต้นแบบเครื่องบิน
ทะเลขนาด 2 ที่นั่ง





ดร.ไกรสร
อัญชลีวรพันธุ์
(PTEC ศจ.)

PTEC เป็นที่ปรึกษาของโครงการการสร้างต้นแบบเครื่องบินทะเลขนาด 2 ที่นั่ง (พิเศษ) ภายในประเทศด้วยวัสดุคอมโพสิต เพื่อนำไปใช้งานกับองค์กรภาครัฐและเชิงพาณิชย์ ซึ่งต้นแบบเครื่องบินทะเลจะผ่านการทดสอบทางเทคนิคตามข้อกำหนดและมาตรฐาน RTCA-DO-160 Series เพื่อประกันความเชื่อมั่นด้านความปลอดภัยและเพื่อให้สามารถขยายผลได้ในเชิงพาณิชย์

กองทัพเรือ

ตัวอย่างผลงานวิจัยและพัฒนาที่นำไปสู่การใช้ประโยชน์

ผลงาน	หัวหน้าโครงการ	จุดเด่นผลงาน	หน่วยงานที่นำผลงานไปใช้
<p>การพัฒนาแนวทางการประเมินคาร์บอนฟุตพริ้นท์รายผลิตภัณฑ์</p> 	<p>นายอริวัตร จิรจรรยาเวช (ศว.)</p>	<p>ระบบสนับสนุนทางเทคนิคที่พัฒนาขึ้น พบว่า ในปี 2554-2555 สามารถสร้างมูลค่าให้กับประเทศไม่ต่ำกว่า 730 ล้านบาท และ องค์ประกอบด้านเทคนิคต่างๆที่ได้พัฒนาขึ้นสามารถสนับสนุนให้เกิดการใช้เครื่องหมาย หรือฉลากคาร์บอนฟุตพริ้นท์แก่ผลิตภัณฑ์ของประเทศกว่า 600 ผลิตภัณฑ์ โดยได้รับการยอมรับในระดับสากล และอยู่ในกลุ่มแนวหน้าของโลก</p>	<p>องค์การบริหารจัดการก๊าซเรือนกระจก (องค์การมหาชน) (อบก.)</p>
<p>ผักในโรงเรือน</p> 	<p>นางเบญจพร สุรารักษ์ (ศช.)</p>	<p>โครงการปลูกผักฤดูฝน ภายใต้โรงเรือนพลาสติกให้แก่หมู่บ้านแนวชายแดน โดยผักที่ปลูก คือ ผักชี ผักคะน้า ถั่วฝักยาว บวบเหลี่ยม และ แตงหยก ผลการดำเนินงานในปี 2555 ในช่วงฤดูฝน ผักที่ปลูกขึ้นใช้สำหรับประกอบอาหาร และบางส่วนจะถูกนำไปขาย โครงการฯ สามารถสร้างผลกระทบทางเศรษฐกิจและสังคมให้กับเกษตรกรได้ทั้งสิ้น 12,000 บาท/ปี</p>	<p>หมู่บ้านบ่อเหมืองน้อย และ หมู่บ้านห้วยน้ำผัก อ.นาแห้ว จ.เลย</p>

งานตามนโยบาย รมว.วท. เพื่อเตรียมความพร้อมสำหรับ โครงการลงทุนปีงบประมาณ 2556

Thailand One Click
(ท่องเที่ยว)



เพิ่มคุณภาพเมล็ดพันธุ์ข้าว
(ข้าว)



นวัตกรรมสิ่งทอนาโน
(สิ่งทอ)



ฟื้นฟูป่าเศรษฐกิจ
(ไม้สัก)



Thailand One click

การใช้เทคโนโลยีเพื่อสร้างมูลค่า
เพิ่มให้กับอุตสาหกรรมท่องเที่ยว
เพิ่มช่องทางการเข้าถึงข้อมูลการ
ท่องเที่ยวให้ครบวงจร

การดำเนินงานแบ่งเป็น 2 ส่วนหลัก

ด้านเทคนิค : ทีมเนคเทคได้มีการแต่งตั้งคณะทำงานสร้าง
platform Thailand One Click (TOC) ทั้งในส่วน Front End
และ Back End โดยคาดว่าจะส่งมอบงาน Front End (หน้า web
TOC) ได้ภายใน 3 เดือน (เดือนพฤษภาคม 56) ที่มี App Service
4 กิจกรรมหลัก คือ การจองตั๋วเครื่องบินและโรงแรม / การแจ้งเหตุ
ฉุกเฉินของนักท่องเที่ยว/ การดูรายละเอียดแหล่งที่เที่ยว/
e-magazine และ API Platform TOC

ในส่วนของแผนธุรกิจ อยู่ระหว่างการจัดทำแผนธุรกิจ

เพิ่มคุณภาพ เมล็ดพันธุ์ข้าว

การกำหนดพันธุ์ข้าวที่เหมาะสมใน
การปลูกแต่ละพื้นที่ รวมทั้งแนวทาง
ดำเนินการให้เกิดการผลิต การสร้าง
แบรนด์ และจำหน่าย ให้เพียงพอกับ
ความต้องการเมล็ดพันธุ์ทั่วประเทศ

วท. ได้มีการหารือร่วมหารือกับกรมการข้าวและ
กระทรวงพาณิชย์ เพื่อผลักดันให้เห็นแผนการ
ดำเนินงานที่ชัดเจนต่อไป

นวัตกรรมสิ่งทอนาโน (สิ่งทอ)

Lanna Textile Village เริ่มดำเนินการนำร่องในพื้นที่ จ.แพร่

สำรวจความต้องการในพื้นที่ พบว่า

ผ้าม่อฮ่อม : เป็นเอกลักษณ์ของกลุ่มจังหวัดล้านนา มีโอกาสเติบโตในตลาดสูง แต่ปัจจุบันมีปัญหาด้านคุณภาพมาตรฐานสินค้า

ที่แตกต่างกันในแต่ละกลุ่ม

ผ้าจก : เป็นเอกลักษณ์พื้นเมือง แต่ปัจจุบันกลุ่มทอผ้ามีจำนวนลดลง ผ้าที่ผลิตได้ยังขาดความหลากหลายของผลิตภัณฑ์



การประชุมเชิงปฏิบัติการ เรื่องเทคโนโลยีสู่อาเซียน
ในกลุ่มล้านนาตะวันออก วันที่ 4-5 ม.ค. 56

เตรียมจัดตั้ง “ศูนย์นวัตกรรมสิ่งทอล้านนาครบวงจร” เพื่อเป็นศูนย์กลางในการพัฒนากระบวนการและเพิ่มมูลค่า โดยร่วมมือกับมหาวิทยาลัยอาชีวศึกษาแพร่ และนำองค์ความรู้ไปพัฒนาหลักสูตรเพื่อขยายผลตลอดจนนำนาโนเทคโนโลยีเพิ่มมูลค่าผลิตภัณฑ์ และสร้างมาตรฐานสิ่งทอ

การดำเนินงานเพื่อนำ ว และ ท ตอบโจทย์ความต้องการของจังหวัด



การประชุมเชิงปฏิบัติการ เรื่องเทคโนโลยีสู่อาเซียน
ในกลุ่มล้านนาตะวันออก วันที่ 4-5 ม.ค. 56



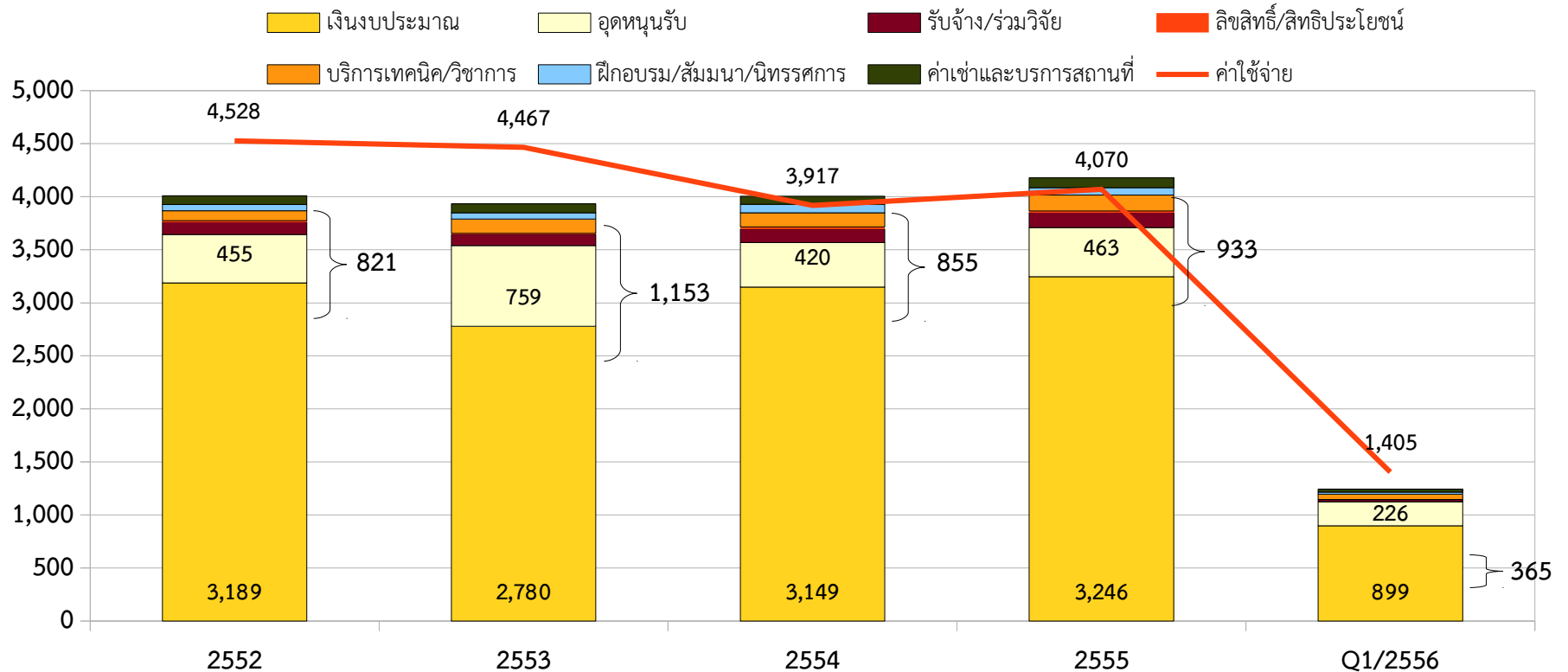
การประชุมร่วมกับหน่วยงานจังหวัดแพร่และ
เยี่ยมชมพื้นที่ วันที่ 27-28 ม.ค. 56

โครงการป่าเศรษฐกิจ เป้าหมายเพื่อสร้างความชุ่มชื้นให้กับ
พื้นที่ และเกษตรกร/ชุมชนมีรายได้จากการปลูกป่าเศรษฐกิจ

ความก้าวหน้าดำเนินการ

- หน่วยงานในสังกัด วท. (สวทช. สทอภ. และ สสนก.)
ได้ลงพื้นที่ในช่วงวันที่ 27-28 มกราคม 2556 ที่ผ่านมา เพื่อ
หารือร่วมกับหน่วยงานในจังหวัดแพร่ โดยการดำเนินการ
ระยะแรกนำร่อง 4 พื้นที่ ได้แก่ ตำบลสะเอียบ ตำบลแม่หล่าย
ตำบลนาพูน ตำบลเด่นชัย และขยายสู่พื้นที่อื่นตามแผนของ
จังหวัดในระยะต่อไป ปัจจุบันอยู่ระหว่างพัฒนาข้อเสนอ
โครงการเพื่อเสนอ กบอ. ต่อไป

รายได้และค่าใช้จ่ายของ สวทช. ปีงบประมาณ 2552 - 2556



ปีงบประมาณ

- รายได้ทุกประเภทรวมเงินงบประมาณเฉลี่ย 4 ปี ของ สวทช. เท่ากับ 4,332.75 ลบ. โดยเป็นรายได้จากความสามารถเฉลี่ยปีละ 940.44 ลบ.
- ในปี 2552 มีรายได้จากเงินกู้ปรับโครงสร้างทางเศรษฐกิจ (SAL) จำนวน 72.74 ลบ. โครงการเพิ่มศักยภาพผู้ว่างานฯ (ต้นกล้าอาชีพ) จำนวน 240.50 ลบ.
- ปี 2553 มีรายได้จากโครงการเพิ่มศักยภาพผู้ว่างานฯ (ต้นกล้าอาชีพ) จำนวน 405.19 ลบ. ปี 2554 และ 2555 มีรายได้จากโครงการ AYSF จำนวน 46.73 และ 8.60 ลบ. ตามลำดับ

งบรายรับ-รายจ่าย ภาพรวมเปรียบเทียบไตรมาสที่ 1 ปีงบประมาณ 2556 กับ 2555

หน่วย : ล้านบาท			
ผลการดำเนินงาน	ปี 2556_Q1	ปี 2555_Q1	ผลต่างเพิ่ม (ลด)
รายได้	1,264.03	1,030.81	233.22
งบประมาณแผ่นดิน	899.19	601.23	297.96
- งบก่อสร้าง	20.04	3.45	16.59
- งบดำเนินงาน	879.15	597.78	281.37
รายได้เงินอุดหนุน	225.57	194.19	31.39
รายได้ค่าบริการและขายสินค้า	126.27	68.89	57.38
รายได้อื่น	13.00	166.50	(153.51)
ค่าใช้จ่าย	904.12	852.42	51.70
ค่าใช้จ่ายดำเนินงาน	774.59	695.97	78.62
ค่าใช้จ่ายด้านบุคลากร	390.02	518.78	(128.76)
ค่าใช้จ่ายดำเนินงาน	384.57	177.18	207.39
ค่าเสื่อมราคา	129.53	156.45	(26.92)
รายได้สูง(ต่ำ)กว่า ค่าใช้จ่าย	359.90	178.39	181.51

ค่าใช้จ่ายจากการดำเนินงาน ข้อมูลเปรียบเทียบไตรมาสที่ 1 ปี 2556 กับ 2555

หน่วย : ล้านบาท				
ผลการดำเนินงาน	ปี 2556_Q1	ปี 2555_Q1	ผลต่างเพิ่ม (ลด)	หมายเหตุ
สินทรัพย์	10,578.51	9,997.93	580.58	
เงินสดเงินฝากธนาคาร/เงินลงทุนระยะสั้น	4,043.58	3,811.52	232.06	- ออมทรัพย์ จำนวน 831.17 ลบ. ประกอบด้วย
ลูกหนี้การค้า(สุทธิ)	78.03	50.52	27.51	- มีข้อจำกัด 197.56 ลบ.
เงินทดรองจ่าย	9.83	11.41	(1.59)	- ไม่มีข้อจำกัด 633.61 ลบ.
สินทรัพย์หมุนเวียนอื่น	82.79	92.23	(9.44)	- ประจำ 14 วัน จำนวน 401.23 ลบ.
เงินลงทุนในหุ้นบริษัท	165.33	144.75	20.58	- ประจำ 3 เดือน จำนวน 742.52 ลบ.
เงินอุดหนุนจากงบประมาณแผ่นดินค้างรับ	5.51	382.47	(376.96)	- ประจำ 4 เดือน จำนวน 810.53 ลบ.
ลูกหนี้เงินกู้ดอกเบี้ยต่ำ	480.25	490.57	(10.32)	- ประจำ 5 เดือน จำนวน 1,000.00 ลบ.
เงินมัดจำและเงินค้ำประกัน	5.20	6.15	(0.94)	- ประจำ 12 เดือน จำนวน 258.13 ลบ.
สินทรัพย์ถาวร-สุทธิ	5,669.08	4,966.84	702.24	ชำระค่าหุ้นเพิ่ม 14.70 ลบ. บจ. ไมโครอินโนเวต 9,799,998.00 หุ้น
สินทรัพย์ไม่หมุนเวียนอื่น	38.90	41.47	(2.57)	
หนี้สินและเงินกองทุน	10,578.51	9,997.93	580.58	
หนี้สิน	480.99	894.31	(413.32)	
เจ้าหนี้การค้า	23.42	28.07	(4.65)	
หนี้สินหมุนเวียนอื่น	127.55	171.54	(44.00)	
เงินกู้ยืมระยะยาว	2.65	6.00	(3.35)	
เงินอุดหนุนกันไว้เบิก	5.51	382.47	(376.96)	เงินกันไว้เบิกเหลือมี ประกอบด้วย
เงินบำเหน็จ/เงินสมนาคุณสวทช. รอจ่าย	269.42	267.45	1.97	- 290.65 ลบ. ก่อสร้าง+ควบคุม อาคาร INC2
หนี้สินไม่หมุนเวียนอื่น	52.44	38.77	13.67	- 38.61 ลบ. งานดินถมที่ดิน งานถนนพร้อมระบบสาธารณูปโภค ระยะ 2
ส่วนของกองทุน	10,097.53	9,103.62	993.91	- 23.42 ลบ. ก่อสร้างทางเดินเท้าและทางเชื่อมอาคาร CC + INC2
ทุน สวทช.	989.44	948.15	41.29	- 17.00 ลบ. ปรับปรุงระบบไฟฟ้าแรงสูง ภายในอุทยานฯ
รายได้สูง (ต่ำ) กว่าค่าใช้จ่ายสะสมต้นงวด	8,748.18	7,977.08	771.10	- 16.25 ลบ. งานดินถมที่ดินจนถึงระดับ +0.20 เมตร
บวก รายได้สูง (ต่ำ) กว่าค่าใช้จ่ายในงวดนี้	359.90	178.39	181.51	
รายได้สูง (ต่ำ) กว่าค่าใช้จ่ายสะสมปลายงวด	9,108.08	8,155.47	952.61	

ภาระผูกพันในเงินคงเหลือ ณ วันที่ 31 ธันวาคม 2555

หน่วย : ล้านบาท	
	จำนวนเงิน
เงินฝากธนาคาร ณ วันที่ 31 ธันวาคม 2555	4,043.58
ภาระผูกพันไตรมาส 1 ณ วันที่ 31 ธันวาคม 2555	3,015.79
แผนงานการเพิ่มประสิทธิภาพในภาคการเกษตร	232.56
แผนงานการยกระดับคุณภาพชีวิตและบริการสาธารณสุข	175.10
แผนงานพลังงานและสิ่งแวดล้อมเพื่อการพัฒนาและเติบโตของประเทศอย่างยั่งยืน	75.24
แผนงานสร้างโอกาสและรายได้แก่เศรษฐกิจชุมชน	77.42
แผนงานการเพิ่มขีดความสามารถในการแข่งขันของภาคอุตสาหกรรม	40.27
แผนงานการดำเนินงานด้านการวิจัยและพัฒนาเทคโนโลยีสำหรับยุทธศาสตร์ประเทศ (Cross Cutting Technology)	24.27
แผนงานการดำเนินงานวิจัยและพัฒนาอื่นๆ	15.76
แผนงานวิจัยตามเทคโนโลยี	603.44
แผนงานพันธกิจ	1,171.61
แผนงานบริหารจัดการภายใน	216.05
ก่อสร้าง	384.07

ขอบคุณ



สำนักงานพัฒนาวิทยาศาสตร์และเทคโนโลยีแห่งชาติ
111 อุทยานวิทยาศาสตร์ประเทศไทย ถนนพหลโยธิน
ตำบลคลองหนึ่ง อำเภอคลองหลวง จังหวัดปทุมธานี 12120

A Driving Force for National
Science and Technology Capability

สรุปผลการดำเนินงานของ สวทช. ปีงบประมาณ 2556

ผู้มีส่วนได้ ส่วนเสีย

KS1 การลงทุนด้าน ว และ ท ใน
ภาคการผลิต ภาคบริการ และ
ภาคเกษตรกรรม 1.4 เท่าของการ
ลงทุนปี 54 (น้ำหนัก 25%) $Q1$
 $= 0.02$

KS1-A มูลค่าผลกระทบต่อ
เศรษฐกิจและสังคมของประเทศที่
เกิดจากการนำผลงาน วิจัยไปใช้
ประโยชน์ 2.5 เท่าของค่าใช้จ่าย
(น้ำหนัก 25%) $Q1 =$ ยังไม่
รายงาน*

*มีการปรับเปลี่ยนวิธีการและกระบวนการคำนวณผลกระทบ จึงทำให้กระบวนการประเมินผลกระทบจะเริ่มในไตรมาสที่ 2

พันธมิตร/ ลูกค้า/การเงิน

KS5 สัดส่วนรายได้ต่อค่าใช้จ่าย
ทั้งหมด เท่ากับ 1 (น้ำ
หนัก 10%)
 $Q1 = 1.40$

กระบวนการ ภายใน

KS7-A สัดส่วนบทความ
วารสารนานาชาติต่อบุคลากร
วิจัย 40 ฉบับ/100 คน/ปี (น้ำ
หนัก 15%) $Q1 = 0.98$

KS7-B สัดส่วนทรัพย์สินทาง
ปัญญาต่อบุคลากรวิจัย 20
ฉบับ/100 คน/ปี (น้ำหนัก
15%)
 $Q1 = 4.16$

ความสามารถ ขององค์กร

KS9-A ร้อยละความสามารถ
ในการขับเคลื่อน 9 กลยุทธ์สู่
การปฏิบัติได้เป็นอย่างดีเป็นรูป
ธรรม ร้อยละ 100 (น้ำหนัก
10%)
 $Q1 = 19$

ผลการใช้จ่ายงบประมาณรวม 1,492.86 ลบ. คิดเป็นร้อยละ 28 ของแผนรายจ่ายปีงบประมาณ 56 ที่ได้รับอนุมัติจาก กวทช. (5,250 ลบ.)
แบ่งเป็นงบดำเนินงาน 1,404.65 ล้านบาท และค่าก่อสร้าง 88.21 ล้านบาท
อัตรานักวิชาการทั้งสิ้น 2,680 คน

ผลการปฏิบัติงานตามตัวชี้วัดที่ได้ตกลงไว้กับหน่วยงานภายนอก (กระทรวงวิทย์ สำนักงานปรมาณู และกรมบัญชีกลาง)

RDE

Patent 100 เรื่อง Q1 = 19
Publication 500 เรื่อง Q1 = 27
Pub./บุคลากรวิจัย >0.36 Q1 = 0.01
Patent/บุคลากรวิจัย >0.16 Q1 = 0.04

ผลลัพธ์และผลกระทบ

สัดส่วนรายได้:คชจ. รวม = 0.224 Q1 = 1.40
การเพิ่มขึ้นด้านการลงทุน 6,885 ลบ. Q1 = 91

INFRA

คก. ความร่วมมือ วทน.
ระหว่าง ปท. 14 คก. Q1 = 5
ผู้ให้บริการ TSP, SWP 110 ราย Q1 = 62
ให้บริการวิเคราะห์ทดสอบ 150,000 รายการ Q1 = 12,391

TT

หน่วยงานใช้ ปย. ผลงาน 120 หน่วยงาน Q1 = 26
ผลงานถ่ายทอด 50 ผลงาน Q1 = 18

HRD & Awareness

ฝึกอบรม 15,000 คน Q1 = 1,922
ใช้ ปย. ได้ 80% Q1 = 96%
เข้าร่วม กิจกรรม วทน. 6,500 คน Q1 = 1,869
เยาวชนเข้าค่าย 2,000 คน Q1 = 611
ผลงานเยาวชน 250 ผลงาน Q1 = 61

