

รายงานผลการดำเนินงานของ สวทช.  
ไตรมาสที่ 1 ปีงบประมาณ 2555

วันที่ 24 กุมภาพันธ์ 2555

## หัวข้อนำเสนอ

1

การวิเคราะห์ผลการดำเนินงาน ไตรมาสที่ 1 ปีงบประมาณ 2555

2

รายงานผลการดำเนินงานด้านการเงินและบัญชี ไตรมาสที่ 1 ปีงบประมาณ 2555

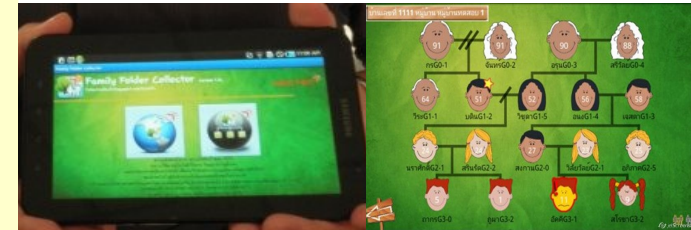
1

การวิเคราะห์ผลการดำเนินงาน ไตรมาสที่ 1 ปีงบประมาณ 2555

## การลงทุนในกิจกรรม ว และ ท ในภาคการผลิต ภาคบริการ และภาคเกษตรกรรม

ผลการดำเนินงานในไตรมาสที่ 1 เงินลงทุนที่เกิดจากค่าใช้จ่ายของภาคการผลิต ภาคบริการ และภาคเกษตรกรรม ภายใต้ผลงานวิจัยของ สวทช. ได้เท่ากับ 10 ล้านบาท

**ตัวอย่าง** โครงการระบบเก็บแถมข้อมูลหลังคาเรือนแบบพกพา ผู้รับบริการ สำนักงานสาธารณสุขจังหวัดอุบลราชธานี ผลงานดังกล่าวทำให้การเก็บข้อมูลเป็นไปอย่างรวดเร็ว แม่นยำ ลดความผิดพลาดการกรอกข้อมูล ช่วยให้การดูแลสุขภาพของประชาชน เป็นไปอย่างทั่วถึงมากขึ้น คิดเป็นมูลค่าการลงทุนเพิ่ม ในกระบวนการผลิต/บริการ จำนวน 9.91 ล้านบาท



## มูลค่าผลกระทบต่อเศรษฐกิจและสังคมของประเทศที่เกิดจากการนำผลงานวิจัยไปใช้ประโยชน์

ผลการดำเนินงานในไตรมาสที่ 1 ประเมินมูลค่าผลกระทบต่อเชิงเศรษฐกิจและสังคมของประเทศจากโครงการ/กิจกรรมของ สวทช. ทั้งที่สิ้นสุด และที่ดำเนินการอยู่ ได้เท่ากับ 49 ล้านบาท

**ตัวอย่าง** โครงการการพัฒนาระบบประตูเปิด-ปิดอัตโนมัติสำหรับห้างสรรพสินค้าและร้านสะดวกซื้อ ผู้รับบริการ ห้างสรรพสินค้าและร้านสะดวกซื้อ

- ลดการนำเข้าระบบประตูเปิด-ปิดอัตโนมัติสำหรับห้างสรรพสินค้าและร้านสะดวกซื้อจากต่างประเทศ
- ถ่ายทอดองค์ความรู้ในการผลิตระบบประตูเปิด-ปิดอัตโนมัติ เพื่อเอกชนจะสามารถปรับแต่งการทำงาน และพัฒนาต่อยอดผลผลิต
- สามารถลดต้นทุน/ค่าใช้จ่าย คิดเป็นมูลค่า 0.73 ลบ. และสร้างรายได้เพิ่ม คิดเป็นมูลค่า 3.68 ลบ. คิดเป็นมูลค่าผลกระทบรวม 4.41 ลบ.



## เหตุการณ์น้ำท่วมสาหัส

๑. สภาพอาคารไม่มีความเสียหาย
๒. ระบบประกอบอาคารเสียหาย  
ชั้นใต้ดินอาคารบ้านวิทยาศาสตร์
๓. กฟภ. ไม่สามารถจ่ายกระแสไฟ  
ดำเนินการผลิตกระแสไฟฟ้า  
สำรองให้กับเครื่องมือ และอุปกรณ์  
ไฟฟ้าต่อเนื่อง
๔. พื้นที่ภูมิทัศน์



หน่วย : บาท

ค่าใช้จ่ายในการป้องกันอุทกภัย		ความเสียหายจากอุทกภัย	
1. งานทำคันดิน	850,000.-	1. อาคารบ้านวิทยาศาสตร์สิรินธร	1,240,000.-
2. จัดซื้อกระสอบทราย	850,000.-	2. อาคาร BIOTEC	1,500,000.-
3. จัดซื้อเรือ เครื่องสูบน้ำและน้ำมัน	550,000.-	3. อาคาร MTEC	220,000.-
4. งานปรับสภาพพื้นที่คัน	300,000.-	4. ระบบรดน้ำต้นไม้ (รอบนอก)	250,000.-
		5. ต้นไม้และสนามหญ้า (รอบนอก)	100,000.-
<b>รวม</b>	<b>2,550,000.-</b>	<b>รวม</b>	<b>3,310,000.-</b>





## น้ำ ♥ ช่วยอุทกภัยน้ำท่วม

### ผลงาน สวทช. ที่นำไปใช้

### บริการความรู้ด้าน ว&ท

### ร่วมมือทางด้านวิชาการ กับหน่วยงานเครือข่าย



มุ้งนาโน



กางเกงแก้ว



โลชั่นกันยุง



แป้งกันยุง



ที่ชาร์จไฟโทรศัพท์มือถือ



หนูสะอาด

1. สวทช. ร่วมให้ข้อมูลกับคณะกรรมการวิชาการวิทยาศาสตร์ฯ ของ วุฒิสภา และของสภาผู้แทนราษฎร 2 ครั้ง
2. สวทช. โดย STKS จัดทำเว็บไซต์จดหมายเหตุดูภัยของประเทศไทย <http://technology.in.th/thaiflood>
3. สวทช. เผยแพร่เนื้อหาสาระความรู้ ตอบข้อซักถามและประสานงาน ให้ความช่วยเหลือ/อำนวยความสะดวก ผ่าน <http://www.nstda.or.th>

### การช่วยเหลือประชาชนเฉพาะหน้า

1. สวทช. บริการเครื่องกรองน้ำดื่ม SOS Water ให้แก่ประชาชนในย่านกระทรวงวิทยาศาสตร์และเทคโนโลยี ถนนพระราม 6 (วันละ 2,000 ลิตร)
2. สวทช. และ วท. นำผลิตภัณฑ์วิจัย และอาหารแจกในพื้นที่อุทกภัย
3. สวทช. ร่วม BIG Cleaning ม.ธรรมศาสตร์ และ โรงเรียนสาธิต มธ.
4. สวทช. นำนวัตกรรม nCA ช่วยให้น้ำใสช่วยเหลือหมู่บ้าน
5. ริเริ่มโครงการเพื่อน สวทช. (FoN) ระดมเทคโนโลยี เชื่อมโยงกับ ทรพยากรอื่นๆ ในการเข้าช่วยเหลือปัญหาน้ำท่วม

1. ประชุมหารือร่วมกับนักวิชาการ เรื่อง EM ball 7 ครั้ง
2. ให้ความร่วมมือกับศูนย์ปฏิบัติการช่วยเหลือผู้ประสบอุทกภัย (ศปภ.) ให้ยืม Computing Server
3. ประชุมหารือแนวทางแก้ไขปัญหากับ สป.วท.
3. ร่วมกับ ThaiPBS, True และ OpenCare Foundation บริการแสดงการจราจรและน้ำท่วมได้จากอินเทอร์เน็ต จากกล้อง CCTV
4. ร่วมกับมูลนิธิสากลเพื่อคนพิการ สำนักงานคณะกรรมการกิจการกระจายเสียงกิจการโทรทัศน์ และกิจการโทรคมนาคมแห่งชาติ (กสทช.) และภาคีเครือข่าย ตั้ง "ศูนย์ช่วยเหลือคนหูหนวกที่ประสบอุทกภัย"
5. ร่วมกับประปานครหลวงทดสอบเครื่องเติมอากาศระบบ microbubble
6. ร่วมกับ บริษัท ปตท.จำกัด (มหาชน) จัดโครงการ "นาวาฝ่าวิกฤต" (Mobility in the time of flood)



# โครงการซึ่ง สวทช. มีส่วนร่วมภายใต้โครงการช่วยเหลือผู้ประสบอุทกภัยในช่วง เฉพาะหน้าก่อนถึงการเข้าสู่กระบวนการฟื้นฟูและเยียวยา วท. 100 ล้านบาท

ชื่อโครงการ	ชุมชน	ได้รับงบประมาณ
โครงการช่วยเหลือผู้ประสบอุทกภัยในการแก้ไขปัญหามลพิษเฉพาะหน้าในการกำจัดลูกน้ำยุงรำคาญ	ในพื้นที่ตำบลไทรมา และพื้นที่ชุมชนใกล้เคียง	4,435,000 บาท
โครงการช่วยเหลือการผลิตเมล็ดพันธุ์เพื่อช่วยเหลือเกษตรกรในช่วงเฉพาะหน้า	สหกรณ์ผักไหม อยุรยา	10,000,000 บาท
โครงการจัดทำป้ายระดับน้ำท่วม "มหาอุทกภัย 2554"	ชุมชน อบต. เทศบาล และ อบจ. ที่ประสบอุทกภัยทั่วประเทศ	1,284,000 บาท
โครงการช่วยเหลือผู้ประกอบการอุตสาหกรรม	สวนอุตสาหกรรมบางกระดี	8,000,000 บาท



BS กำจัดลูกน้ำยุงลาย





# ตัวอย่างผลงานที่นำไปช่วยเหลือผู้ประสบภัยจากสถานการณ์อุทกภัย

## ระบบน้ำใส หายเหม็น ออกซิเจนสูง (nCA เอ็น-ค่า)



ระบบเอ็นค่า nCA ประกอบด้วย

- เอ็น-เคลียร์ (nCLEAR) สารจับตะกอนในน้ำเพื่อทำให้น้ำใส ผลิตจากสารสกัดธรรมชาติและผงถ่าน ไม่มีอะลูมิเนียมหรือโลหะหนักผสม เป็นมิตรต่อสิ่งแวดล้อม (ซ้าย)
- เอ็น-แอร์ (nAIR) เครื่องเติมอากาศด้วยปั๊มที่ออกแบบอย่างง่าย ราคาประหยัด (ขวา)

การทดสอบใช้งานจริงในพื้นที่น้ำท่วมสูง 30-40 ซม.  
หมู่บ้านทรงพล ชุมชนแถบคลอง 2 ลำลูกกา จ.ปทุมธานี



พื้นที่น้ำท่วมชังก่อนการใช้ nCA



พื้นที่ทดสอบหลังการใช้ nCA



# ตัวอย่างผลงานที่นำไปช่วยเหลือผู้ประสบภัยจากสถานการณ์อุทกภัย

## ผลิตภัณฑ์น้ำยาทำความสะอาด“แจ๋วจอมพลัง” เพื่อฟื้นฟูผู้ประสบภัยน้ำท่วม

ความร่วมมือระหว่าง ศน. สวทช. ปตท. และจุฬาลงกรณ์มหาวิทยาลัย



บริษัท ปตท. จำกัด (มหาชน) ได้ผลิตน้ำยาทำความสะอาด จำนวน 100,000 ชุด เพื่อมอบให้กับผู้ประสบภัยจากอุทกภัย



ผลิตภัณฑ์ทำความสะอาดใน 1 ชุด ประกอบด้วย 3 สูตร

- สูตร 1 กำจัดคราบติดแน่น เป็นมิตรต่อสิ่งแวดล้อม
- สูตร 2 มีคุณสมบัติในการฆ่าเชื้อโรคและแบคทีเรีย
- สูตร 3 มีคุณสมบัติฆ่าเชื้อรา

# ตัวอย่างการให้ข้อมูลความรู้ผ่าน Social network

การเผยแพร่ VDO clip  
การฟื้นฟูบ้านหลังน้ำท่วมผ่านทาง youtube



DIY home recovery

[http://www.youtube.com/watch?](http://www.youtube.com/watch?v=ojE9n9C8Sf4&context=C32c9e52AD0EgsToPDskI4NNCG2rrVSEVpnQxAwaK)

[v=ojE9n9C8Sf4&context=C32c9e52AD0EgsToPDskI4NNCG2rrVSEVpnQxAwaK](http://www.youtube.com/watch?v=ojE9n9C8Sf4&context=C32c9e52AD0EgsToPDskI4NNCG2rrVSEVpnQxAwaK)



คู่มือการใช้งานกางเกงแก้ว

<http://www.youtube.com/watch?v=LmSmKPAHoak>

การรวบรวมข้อมูลความรู้จากแหล่งต่างๆ  
เป็นแบบ ontology ใน website

ข้อมูลจดหมายเหตุอุทกภัยของประเทศไทย



การกำจัดเขื่อนรา

- การกำจัดเขื่อนราหลังน้ำท่วม ตอนที่ 3 : 4 สิงหาคม
- การกำจัดเขื่อนราหลังน้ำท่วม ตอนที่ 2 : 3 สิงหาคม

จัดทำเว็บไซต์ [www.friends-nstda.com](http://www.friends-nstda.com)  
เพื่อเป็นช่องทางในการให้ความช่วยเหลือ





# Friends of NSTDA (FoN)



สวทช. ได้ร่วมมือกับกลุ่มองค์กรเอกชนที่เกี่ยวข้องกับทางด้านเทคโนโลยีร่วมกันตั้งกลุ่มเพื่อนสวทช. หรือ Friends of NSTDA (FoN) ขึ้น เพื่อระดมเทคโนโลยี เชื่อมโยงกับทรัพยากรอื่นๆ ในการเข้าช่วยเหลือปัญหาน้ำท่วมในครั้งที่ผ่านมา ซึ่งกลุ่ม FoN จะแบ่งออกตามกลุ่มของปัญหาคือ กลุ่มบ้าน และกลุ่มธุรกิจ โดยเฉพาะกลุ่ม SMEs ด้วยการตั้งโจทย์แรกก็คือ การเข้าร่วมฟื้นฟูหลังน้ำลด โดยมุ่งเน้นการใช้เทคโนโลยีด้านต่างๆ เป็นแกนหลักในการทำงาน ด้วยการเน้นบูรณาการระหว่างกัน นั้นหมายถึงการนำเทคโนโลยีจากหลายๆ แห่งมารวมเข้าไว้ด้วยกัน และนำเสนอการแก้ไขปัญหาย่างเป็นระบบ สร้างโซลูชันใหม่ ต่อยอดจากโซลูชันเดิมให้ครบรอบด้าน โดยไม่มีนโยบายปิดกั้น และทางผู้ประสภภัยสามารถร้องขอความต้องการให้ช่วยเหลือใหม่ๆ เข้ามาได้

ข้อมูลเพิ่มเติม : [www.friends-nstda.com](http://www.friends-nstda.com)

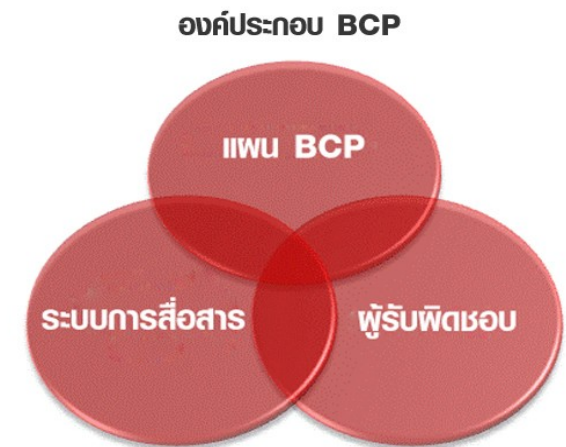
[www.facebook.com/FoN2011](http://www.facebook.com/FoN2011)

# สวทช. เตรียมความพร้อมเพื่อรับมือ ด้วย Business Continuity Plan (BCP)

แผนงานเพื่อรองรับวิกฤต (แผนฉุกเฉิน) เป็นแผนงานเพื่อให้องค์กรสามารถดำเนินงานได้เมื่อเกิดเหตุการณ์ต่าง ๆ อาทิเช่น น้ำท่วม แผ่นดินไหว ไฟไหม้ เป็นต้น

โดยในช่วงน้ำท่วมที่ผ่านมา ก็ได้มีการดำเนินการหลายด้านให้สามารถทำงานได้ ดังนั้นการจัดทำ BCP อันเกิดจากเหตุการณ์ใดๆ ที่ทำให้การดำเนินงาน หรือบริการของคุณฯ หรือหน่วยงานต่างๆ ไม่สามารถนำส่งบริการ หรือส่งมอบงานได้ตามปกติ ให้สามารถทำงานได้ จึงอาจเป็นการวางแผนในรูปเอกสารเพื่อเป็นแนวทางปฏิบัติในภาวะฉุกเฉิน ซึ่งขอบเขตจะขึ้นกับแต่ละหน่วยงาน

มีแผนอะไร ทำอย่างไร ใครเป็นผู้รับผิดชอบ



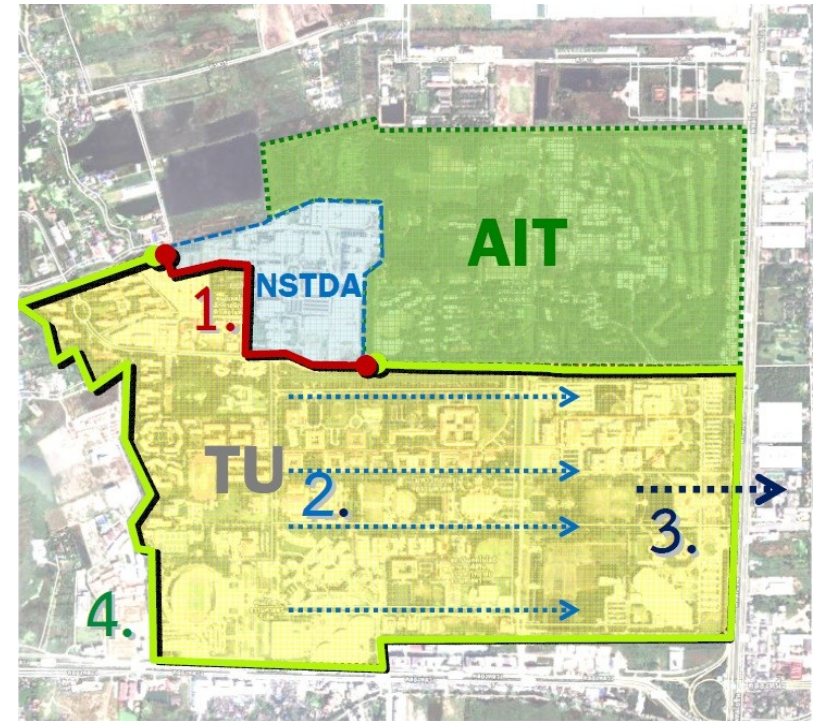
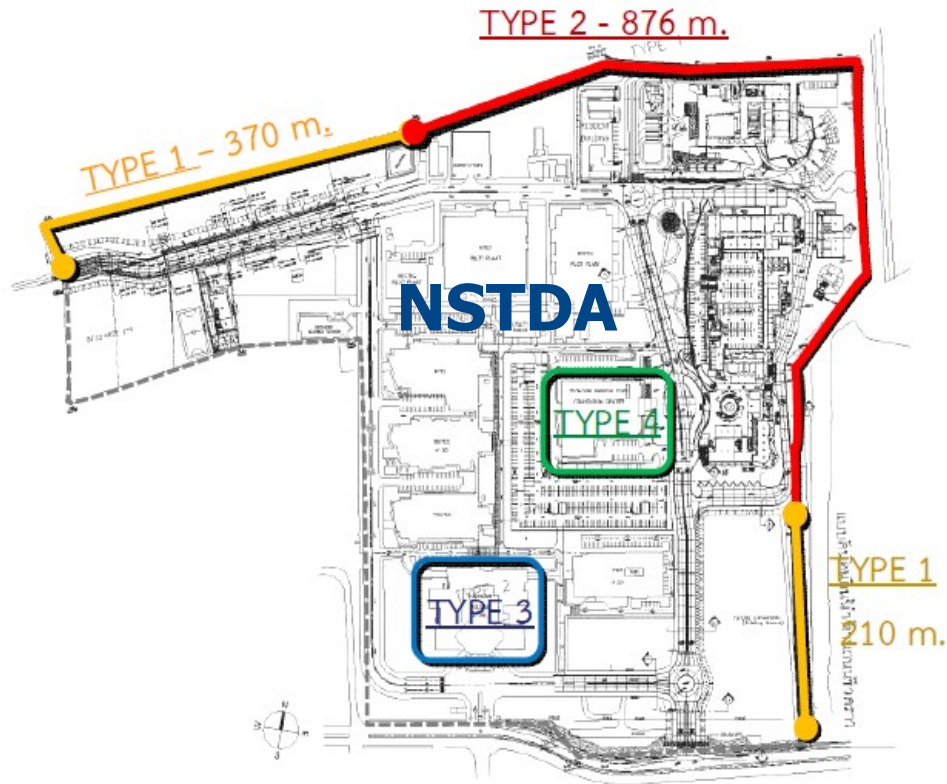
Twoplus Business Continuity © 2010



## สวทช. เตรียมความพร้อมเพื่อรับมือ ด้วย Business Continuity Plan (BCP) (ต่อ)

- จัดทำ BCP ระบบ IT ของ สวทช. ซึ่งจะรองรับการทำงานในสถานะฉุกเฉินที่ไม่สามารถเข้าทำงานที่ TSP ได้ และให้มีผลกระทบน้อยที่สุด พร้อมทั้งเน้นพัฒนาข้อมูล IT ที่หลากหลายให้เป็นระบบเดียวที่สามารถตอบโจทย์ระยะยาวมากกว่าระยะสั้น ทั้งนี้ คาดว่าจะจัดทำแผน BCP ระบบ IT แล้วเสร็จภายในไตรมาสที่ 2
- ผู้บริหาร สวทช. เห็นชอบ BCP อุทยานวิทยาศาสตร์ประเทศไทย ในส่วนของแนวทางการป้องกันอุทกภัย ปี 2555
- จัดอบรมเพื่อให้ความรู้กับผู้ที่ต้องจัดทำ BCP โดยเป็นหลักสูตรที่มีเนื้อหาตามมาตรฐาน มอก.22301 เกี่ยวกับข้อกำหนดระบบการบริหารความต่อเนื่องทางธุรกิจ โดยในเบื้องต้นจะจัดอบรม 3 รุ่น ในวันที่ 20 ก.พ., 2 มี.ค. และ 6 มี.ค. 55 และอยู่ระหว่างดำเนินการจัดทำ (ร่าง) แนวทางในการบริหาร BCP และการประสานงานร่วมกันภายใน
- สวทช. กำหนดให้ทุกหน่วยงานจัดทำ BCP เพื่อเป็นการเตรียมการรองรับเหตุการณ์ฉุกเฉินต่างๆ อาทิ การจัดทำ BCP ของ อุทยานวิทยาศาสตร์ประเทศไทย เพื่อให้ได้ภาพรวมการดูแลผู้เข้าพื้นที่ที่ทำงานวิจัย และงานสนับสนุนเพื่อการวิจัยในอุทยานวิทยาศาสตร์ประเทศไทย

# แนวทางการป้องกันน้ำท่วม สวทช.

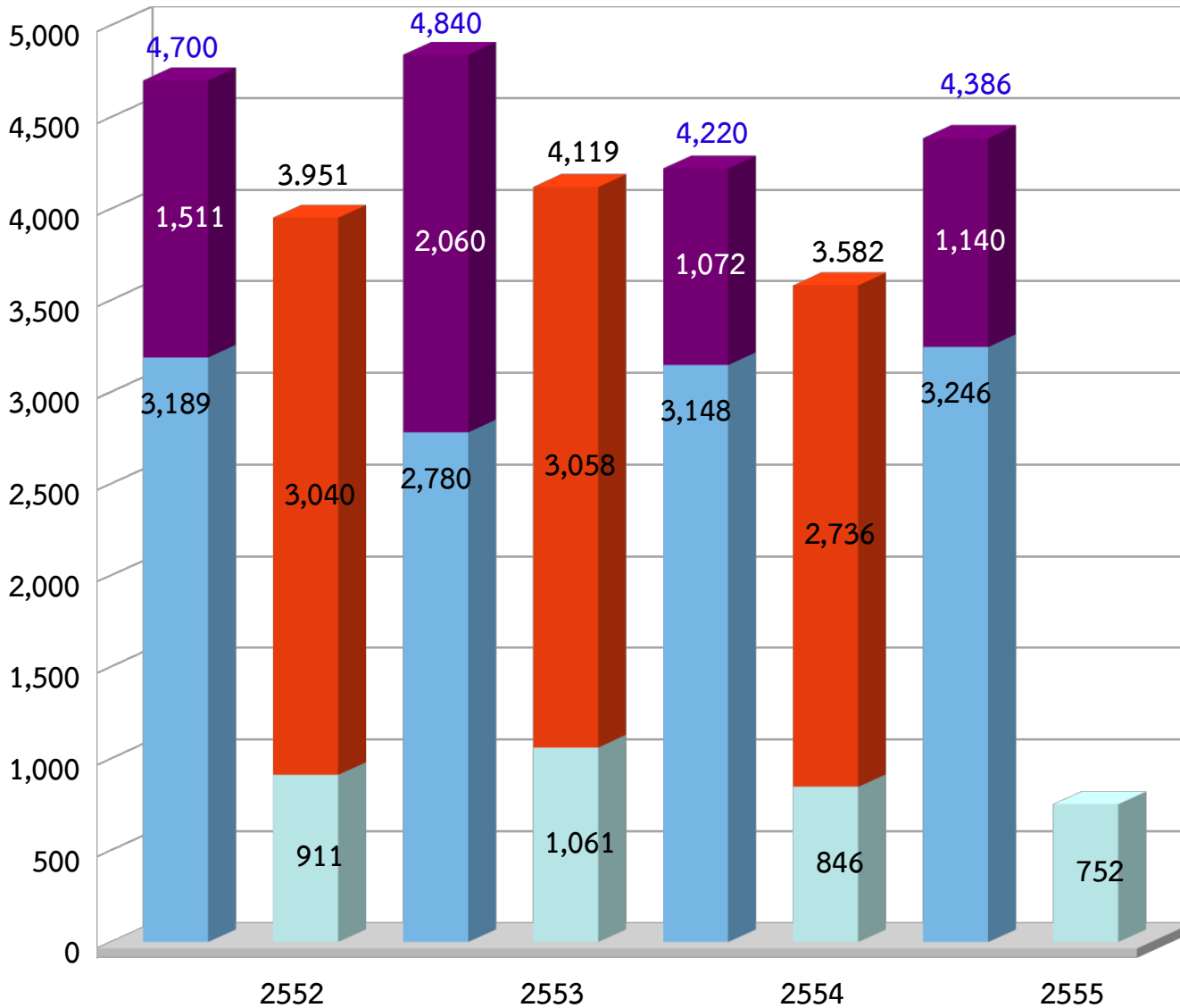


สวทช. วางแผนป้องกันน้ำรอบอุทยาน เพื่อเตรียมป้องกันอุทกภัยในอนาคต

แนวทางการดำเนินงานของ ม.ธรรมศาสตร์  
1. ทำเขื่อนคอนกรีตเสริมเหล็ก 2. ขุดลอกคูคลองเดิม  
3. ติดตั้งสถานีสูบน้ำสู่คลองหนึ่ง 4. ปรับปรุงคันดินเดิม

# ผลการใช้จ่ายด้านการดำเนินงาน สวทช. ปี 2552-2555 (ประกอบด้วย งบบุคลากร งบครุภัณฑ์ และงบดำเนินงาน)

หน่วย: ล้านบาท    ■ งบแผ่นดิน    ■ เงินกองทุน    ■ Q1    ■ Q4



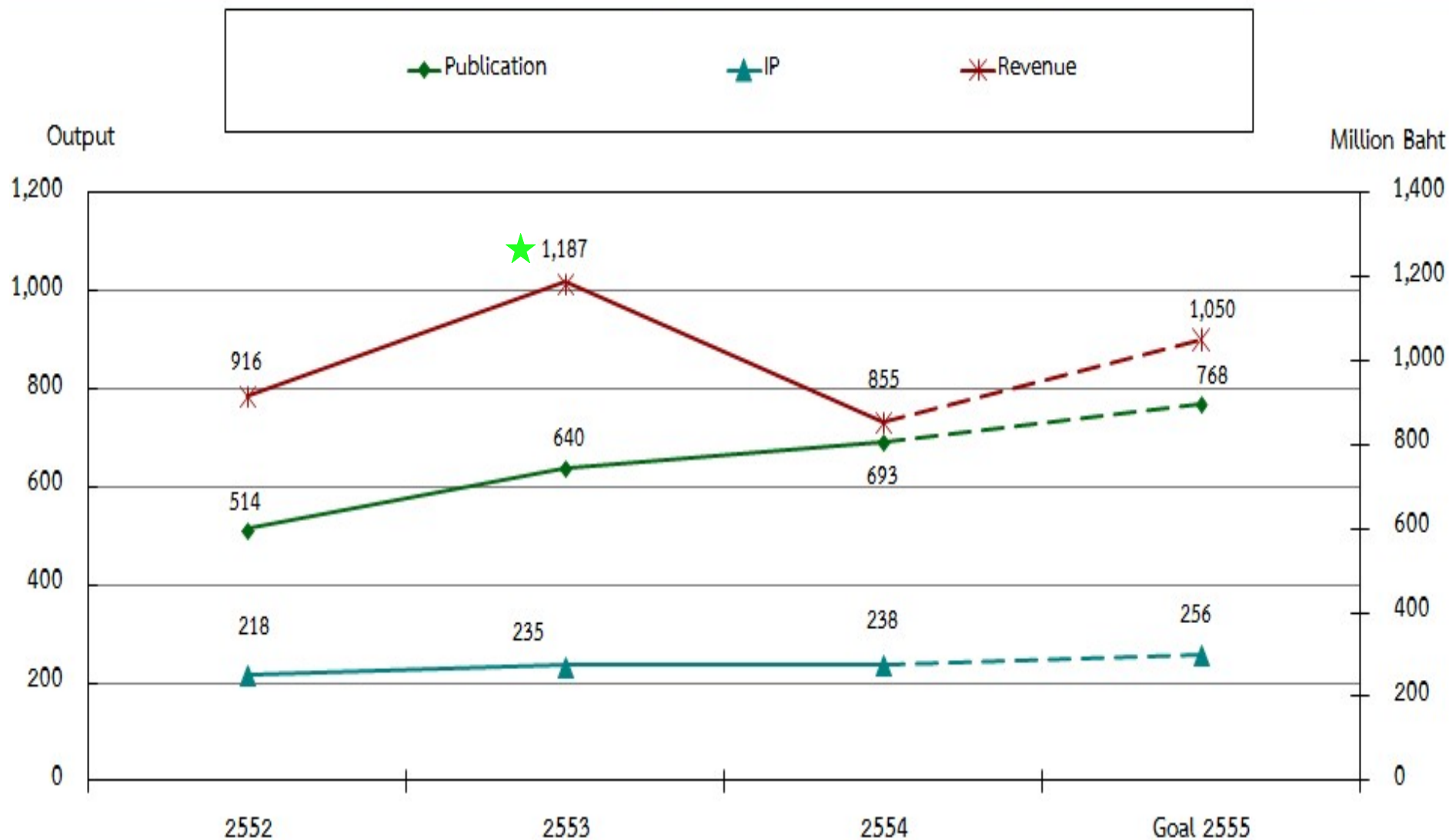
- การใช้จ่ายงบประมาณ สวทช. Q1 เฉลี่ย 3 ปี (52-54) คือ 939.33 ลบ. คิดเป็นร้อยละ 19 ของ งบม. ทั้งปี เฉลี่ย 3 ปี

- ผลการใช้จ่ายงบประมาณ สวทช. Q1/55 เท่ากับ 752 ลบ. คิดเป็นร้อยละ 16 ของ งบม. ปี 55 เมื่อเทียบกับ Q1/54 พบว่า มีแนวโน้มใกล้เคียงกัน

- การใช้จ่ายงบประมาณ สวทช. ทั้งปี เฉลี่ย 3 ปี (52-54) คือ 3,884 ลบ. คิดเป็นร้อยละ 128 ของ งบม. แผ่นดินที่ได้รับประจำปี

- คาดการณ์ผลการใช้จ่ายงบประมาณสิ้นปี 55 สวทช. มีแนวโน้มที่การใช้จ่าย งบม. มากกว่า งบม. แผ่นดินที่ได้รับประจำปี

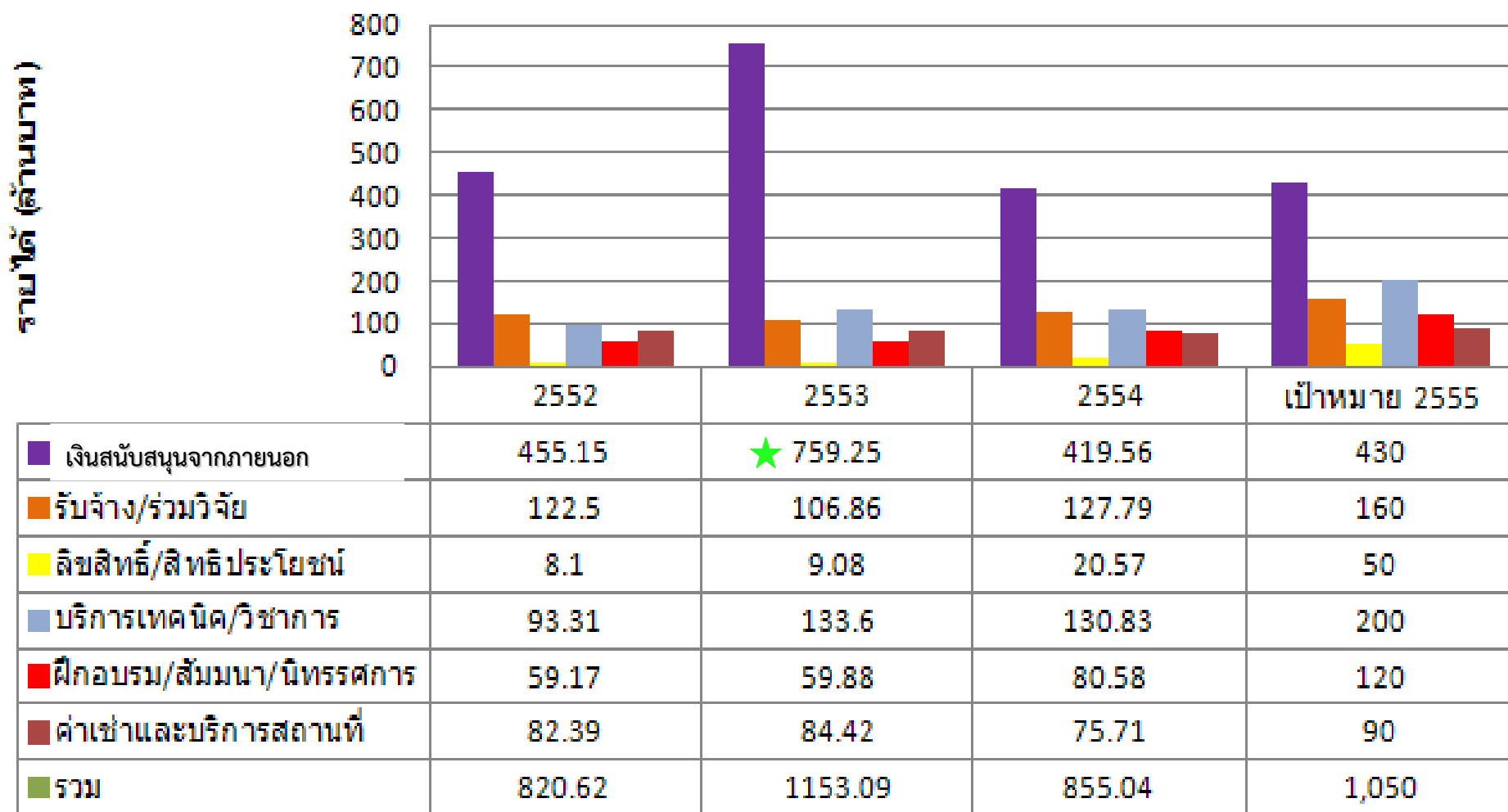
# ผลผลิตที่สำคัญของ สวทช. ปี 2552-2555



หมายเหตุ ปี 2553 รายได้เพิ่มจากปกติตามนโยบายรัฐบาลโครงการเพิ่มศักยภาพผู้ว่างานฯ (ต้นกล้าอาชีพ) สวทช. ได้รับงบประมาณ เพิ่มเติมจำนวน 405.19 ล้านบาท

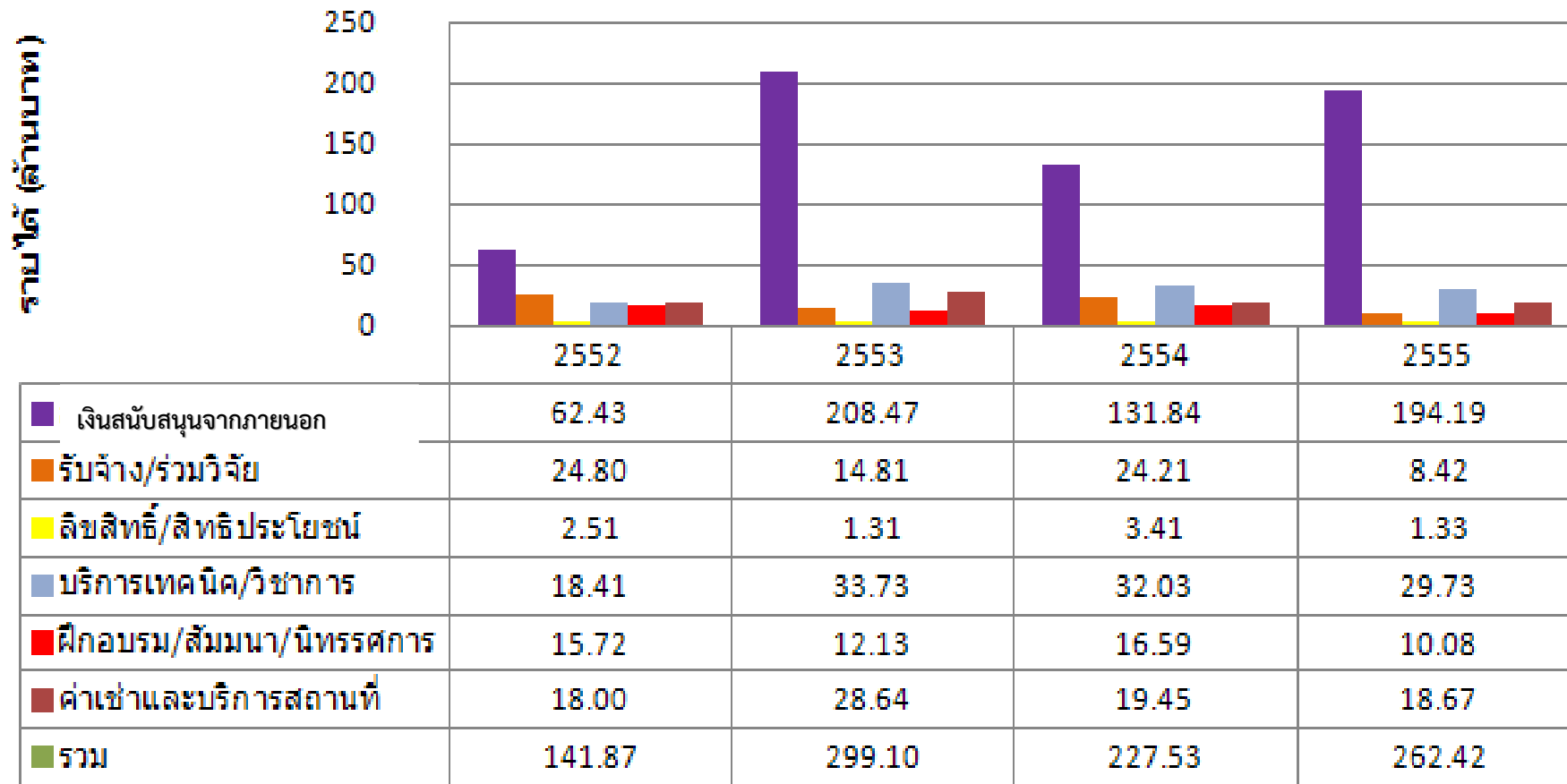


# รายได้จากความสามารถของ สวทช. ปี 2552-2555



หมายเหตุ รายได้ประเภทอุดหนุนรับ ณ ปี 2553 จากนโยบายรัฐบาลโครงการเพิ่มศักยภาพผู้ว่างานฯ (ต้นกล้าอาชีพ) สวทช. ได้รับงบประมาณ เพิ่มเติมจำนวน 405.19 ล้านบาท

# รายได้จากความสามารถของ สวทช. ไตรมาสที่ 1 ปี 2552-2555



## หมายเหตุ

รายได้ที่ สวทช. จะมีแผนรับแน่นอน ในปี 2555 ได้แก่

1. สวทช. และเครือข่ายพันธมิตรได้รับเงินสนับสนุนจาก วช. (โครงการวิจัยมุ่งเป้าตอบสนองความต้องการในการพัฒนาประเทศ โดยเร่งด่วนในเรื่องที่สำคัญของประเทศ : กลุ่มเรื่องเร่งด่วนด้านมันสำปะหลัง) จำนวน 105 ล้านบาท
2. เงินอุดหนุนเพื่อพัฒนาทักษะเทคโนโลยี/นวัตกรรม ตามประกาศ BOI มีรายรับตามแผน 230 ล้านบาท  
ณ ปัจจุบันได้รับ 175.95 ล้านบาท คงเหลือ 54.05 ล้านบาท

2

รายงานผลการดำเนินงานด้านการเงินและบัญชี ไตรมาสที่ 1 ปีงบประมาณ 2555

# งบรายรับ-รายจ่าย ภาพรวมเปรียบเทียบไตรมาสที่ 1 ปี 2555 กับ 2554

หน่วย : ล้านบาท				
ผลการดำเนินงาน	ปี 2555_Q1	ปี 2554_Q1	ผลต่างเพิ่ม (ลด)	หมายเหตุ
<b>รายได้</b>	<b>1,030.81</b>	<b>1,243.52</b>	<b>(212.71)</b>	
งบประมาณแผ่นดิน	601.23	933.36	(332.13)	
- งบก่อสร้าง	3.45	146.33	(142.88)	
- งบดำเนินงาน	597.78	787.03	(189.26)	
รายได้เงินอุดหนุน	194.19	131.84	62.34	ปี 55 (สจ.) 175.95 เงินอุดหนุนเพื่อพัฒนาทักษะเทคโนโลยี/นวัตกรรม ตามประกาศBCOI
รายได้ค่าบริการและขายสินค้า	68.89	171.67	(102.78)	ปี 54 (ทุนประเดิม-GITS) 41.38 งาน MA (การดูแลระบบเครือข่าย,คอมพิวเตอร์)
รายได้อื่น	166.50	6.64	159.87	ปี 55 (สจ.) 140.43 รายได้ค่าปรับเนื่องจากผิดสัญญาจ้าง-บจก. กิจการกิจฯ
<b>ค่าใช้จ่าย</b>	<b>852.42</b>	<b>1,014.43</b>	<b>(162.01)</b>	
ค่าใช้จ่ายดำเนินงาน	695.97	840.13	(144.16)	ปี 54 (สจ.) 29.66 เงินอุดหนุนการวิจัยภาครัฐ-ทุนวิจัย CPMO
ค่าใช้จ่ายด้านบุคลากร	518.78	464.93	53.85	ปี 54 (สจ.) 13.73 ทุนวิจัยสภาพ/บัณฑิตศึกษา-ทุน TGIST, YSTP, JSTP
ค่าใช้จ่ายดำเนินงาน	177.18	375.20	(198.01)	ปี 54 (สจ.) 16.41 ทุนกระทรวงวิทยาศาสตร์
ค่าเสื่อมราคา	156.45	174.30	(17.85)	ปี 54 (สจ.) 22.16 เงินอุดหนุนการวิจัยภาคเอกชน-ITAP
รายได้สูง(ต่ำ)กว่า ค่าใช้จ่าย	178.39	229.09	(50.70)	



# งบดุล ณ วันที่ 31 ธันวาคม 2554 เปรียบเทียบปีงบประมาณ 2555 กับ 2554

หน่วย : ล้านบาท				
ผลการดำเนินงาน	ปี 2555	ปี 2554	ผลต่างเพิ่ม (ลด)	หมายเหตุ
<b>สินทรัพย์</b>	<b>9,997.93</b>	<b>9,387.72</b>	<b>610.21</b>	
เงินสดและเงินฝากธนาคารระยะสั้น	2,863.26	2,315.63	547.64	
ลูกหนี้การค้า(สุทธิ)	50.52	91.91	(41.39)	
เงินยืมทรอจจ่าย	11.41	11.15	0.27	
สินทรัพย์หมุนเวียนอื่น	92.23	350.49	(258.26)	
เงินลงทุนในหุ้นบริษัท และเงินฝากธนาคาร	1,093.01	1,406.06	(313.05)	
เงินอุดหนุนจากงบประมาณแผ่นดินค้างรับ	382.47	32.64	349.83	
ลูกหนี้เงินกู้ดอกเบี้ยต่ำ	490.57	462.69	27.88	
เงินมัดจำและเงินค้ำประกัน	6.15	7.35	(1.21)	
สินทรัพย์ถาวร-สุทธิ	4,966.84	4,709.79	257.05	
สินทรัพย์ไม่หมุนเวียนอื่น	41.47	0.00	41.47	สินทรัพย์ไม่หมุนเวียนอื่น
<b>หนี้สินและส่วนของกองทุน</b>	<b>9,997.93</b>	<b>9,387.72</b>	<b>610.21</b>	จำนวน 41.47 ล้านบาท คือ
<b>หนี้สิน</b>	<b>894.31</b>	<b>554.46</b>	<b>339.85</b>	เงินกู้ยืมพนักงานสวทช. ผู้
เจ้าหนี้การค้า	28.07	66.05	(37.98)	ประสภภัยธรรมชาติ ปี 2554
หนี้สินหมุนเวียนอื่น	171.54	166.65	4.90	
เงินกู้ยืมระยะยาว	6.00	6.00	0.00	
เงินอุดหนุนกันไว้เบิก	382.47	32.64	349.83	
เงินบำเหน็จ/เงินสมนาคุณสวทช.รอจ่าย	267.45	255.70	11.75	
หนี้สินไม่หมุนเวียนอื่น	38.77	27.42	11.35	
<b>ส่วนของกองทุน</b>	<b>9,103.62</b>	<b>8,833.26</b>	<b>270.36</b>	
ทุนสวทช.	948.15	899.95	48.19	
รายได้สูง(ต่ำ)กว่าค่าใช้จ่ายสะสมต้นงวด	7,977.08	7,704.22	272.86	
บวก รายได้สูง(ต่ำ)กว่าค่าใช้จ่ายในงวดนี้	178.39	229.09	(50.70)	
รายได้สูง(ต่ำ)กว่าค่าใช้จ่ายสะสมปลายงวด	8,155.47	7,933.31	222.17	

# ภาวะผูกพันในเงินคงเหลือ ณ วันที่ 31 ธันวาคม 2554

หน่วย : ล้านบาท	
	จำนวนเงิน
เงินสดเงินฝากธนาคาร ณ วันที่ 31 ธันวาคม 2554	
- เงินสดและเงินฝากธนาคาร	2,863.26
- เงินลงทุนระยะยาว (ฝากประจำเกิน 1 ปี) (เพื่อค่าก่อสร้างซึ่งผูกพันตามสัญญาเกิน 12 เดือน)	948.26
เงินสดเงินฝากธนาคาร ณ วันที่ 31 ธันวาคม 2554	3,811.52
ภาวะผูกพัน ณ วันที่ 31 ธันวาคม 2554	
1. ภาวะผูกพันในโครงการสนับสนุน ว & ท	2,132.56
ตามคลัสเตอร์รวมค่าก่อสร้าง	
- ภาวะผูกพันตามคลัสเตอร์	1,174.13
- ค่าก่อสร้าง	958.43
2. เจ้าหนี้การค้า	28.07
3. สำรองเงินสมนาคุณพิเศษ	4.71
4. เงินฝากธนาคาร-เงินอุดหนุนเฉพาะกิจ	380.00
- บัญชีบำเหน็จ-สก ประจำ 12 เดือน	251.16
- นร.ทุน (สำนักงานปลัดกระทรวงวิทย์)(สปวท.)	55.61
- กองทุนร่วมสนับสนุนทุนวิจัย กพผ.-สวทช.	40.24
- สถาบันเทคโนโลยีแห่งโตเกียว	9.14
- SIRs	4.57
- สวทช.-เพื่อช่วยเหลือผู้ประสบภัยน้ำท่วม พ.ศ.2554	3.72
- ต้นแบบระบบ DAS	3.16
- โครงการพัฒนาสายพันธุ์ข้าว	2.50
- โครงการอื่น ๆ	9.90
รวมภาวะผูกพัน	2,545.34

# ลูกหนี้การค้าค้าง แยกตามศูนย์แห่งชาติ ณ วันที่ 31 ธันวาคม 2554

หน่วย : ล้านบาท								
ลูกหนี้การค้า	ปี 2555							
	สก.	ศช.	ศว.	ศอ.	ศจ.	ศน.	ทุนประเดิม	รวม
ภาครัฐ	0.29	0.29	3.53	4.77	3.48	0.10	0.58	13.04
ภาคเอกชน	0.21	2.27	12.50	4.33	13.58	2.00	2.76	37.65
ต่างประเทศ	-	0.18	0.24	0.19	0.31	0.17	-	1.09
รวมทั้งสิ้น	0.49	2.75	16.27	9.29	17.38	2.26	3.34	51.79
ลูกหนี้ด้าเนินคดี	-	0.48	1.04	-	10.62	-	0.01	12.15
รวมทั้งสิ้น	0.49	2.75	17.31	9.29	28.00	2.26	3.35	63.94

# อายุลูกหนี้การค้า ค้างชำระ ณ วันที่ 31 ธันวาคม 2554

หน่วย : ล้านบาท				
Due	ลูกหนี้ค้างชำระไตรมาสที่ 1			
	ปี 2555			
	ภาครัฐ	ภาคเอกชน	ต่างประเทศ	รวม
ยังไม่ถึงกำหนด	5.65	23.90	0.59	30.14
ค้างชำระ 1 - 30	2.68	4.88	0.12	7.68
ค้างชำระ 31 - 60	0.54	1.98	-	2.52
ค้างชำระ 61 - 90	2.66	3.23	0.27	6.16
ค้างชำระ 91 - 120	0.11	1.40	0.12	1.64
มากกว่า 120	1.40	2.26	-	3.65
จำนวนรวม	13.04	37.65	1.09	51.79

}

}

40.33

11.45



# บทสรุปการดำเนินงานไตรมาสที่ 1 ประจำปีงบประมาณ 2555

- ไตรมาสที่ 1 ปีงบประมาณ 2555 สวทช. ดำเนินการ ได้ตามแนวโน้มปกติ ทั้งในด้านผลการใช้จ่ายงบประมาณ ผลผลิตที่สำคัญ และรายได้ ถึงแม้ว่า สวทช. จะได้รับผลกระทบจากอุทกภัยในช่วงเวลาดังกล่าว
- คาดการณ์ผลการใช้จ่าย และผลการดำเนินงาน ณ สิ้นปีงบประมาณ 2555 สวทช. มีแนวโน้มที่การใช้จ่าย งบประมาณ. มากกว่า งบประมาณ.แผ่นดินที่ได้รับประจำปี
- สวทช. ได้นำบทเรียนต่างๆ ในขณะที่เกิดอุทกภัย มาใช้ในการเตรียมความพร้อมรองรับกับภาวะวิกฤติที่อาจเกิดขึ้นได้ในอนาคต ด้วยการจัดทำ Business Continuity Plan (BCP) ใน สวทช.

# ขอบคุณ



สำนักงานพัฒนาวิทยาศาสตร์และเทคโนโลยีแห่งชาติ  
111 อุทยานวิทยาศาสตร์ประเทศไทย ถนนพหลโยธิน  
ตำบลคลองหนึ่ง อำเภอคลองหลวง จังหวัดปทุมธานี 12120

A Driving Force for National  
Science and Technology Capability