

วาระที่ 4.1

รายงานผลการดำเนินงานของ สวทช. ประจำปีงบประมาณ 2554

วาระที่ 3.2

แผนการดำเนินงานและงบประมาณ และเกณฑ์การประเมินผลการดำเนินงานของ สวทช. ประจำปีงบประมาณ 2555

หัวข้อนำเสนอ

1

สรุปผลการดำเนินงานประจำปีงบประมาณ 2554 ที่สำคัญ

1.1 ผลการดำเนินงานตามตัวชี้วัด Balanced Scorecard

1.2 ผลการดำเนินงานด้านการเงิน

1.3 ตัวอย่างผลงานที่สำคัญ

2

สรุปแผนการดำเนินงานและงบประมาณ ประจำปีงบประมาณ 2555

2.1 นโยบายและกลยุทธ์ในการดำเนินงาน

2.2 แผนและเป้าหมายการดำเนินงานที่สำคัญ

2.3 แผนทรัพยากร

2.4 ตัวชี้วัดความสำเร็จ

3

เกณฑ์การประเมินผลการดำเนินงานของ สวทช. ประจำปีงบประมาณ 2555

1 สรุปผลการดำเนินงานประจำปีงบประมาณ 2554 ที่สำคัญ

1.1 ผลการดำเนินงานตามตัวชี้วัด Balanced Scorecard

1.2 ผลการดำเนินงานด้านการเงิน

1.3 ตัวอย่างผลงานที่สำคัญ

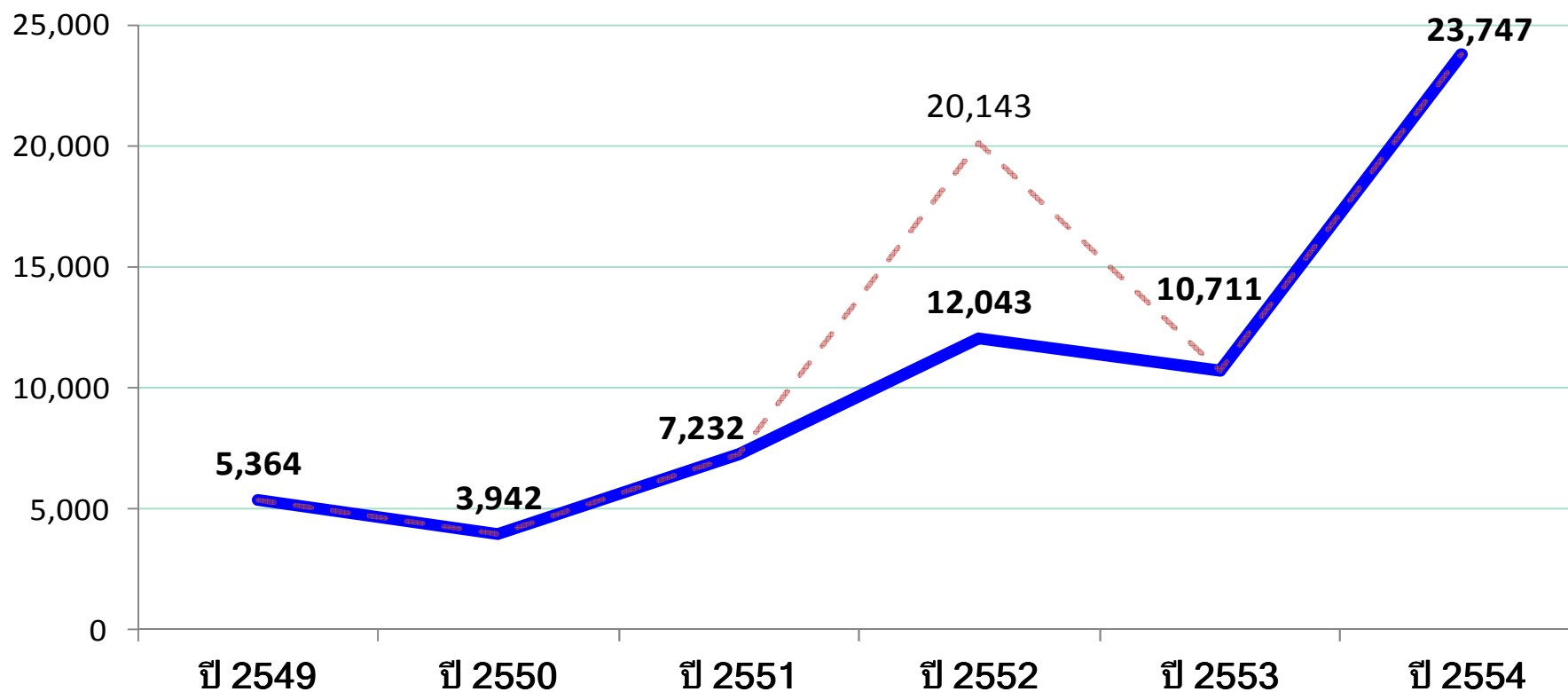
ผลการดำเนินงานตามตัวชี้วัด Balanced Scorecard ปีงบประมาณ 2554 (ต.ค. 53-ก.ย. 54)

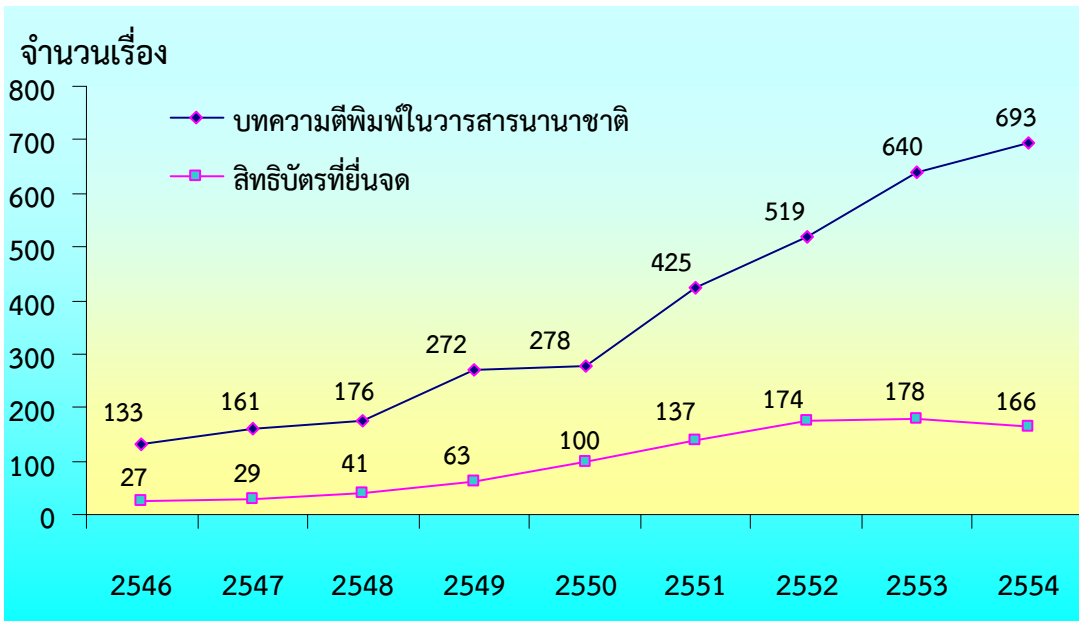
ตัวชี้วัด	หน่วยนับ	แผน	ผล Q4	น้ำหนัก	คะแนน Q4
KS1 มูลค่าผลกระทบเชิงเศรษฐกิจและสังคม	เท่าของค่าใช้จ่ายดำเนินงาน	2	5.5	15	15
KS2 บทความวารสารนานาชาติ	เรื่อง	500	693	5	5
KS3 สิทธิบัตรที่ยื่นจด	เรื่อง	200	166	10	8.3
KS4 % ความพึงพอใจของ stakeholders ภายนอก	%	85	90.6	10	10
KS5 มูลค่าโครงการความร่วมมือกับพันธมิตร	ล้านบาท	470	972	10	10
KS6 % โครงการวิจัยพัฒนา ที่ส่งมอบ final report ตรงเวลา	%	85	73	10	8.6
KS7 % ความพึงพอใจของพนักงาน มีต่อ สวทช.	%				
- Internal Customer Satisfaction (ICS)		80	92.5	5	5.0
- Engagement survey		80	60	5	3.8
KS8 % พนักงานในสายงาน ได้รับการประเมิน functional competency ครบถ้วน	%	100	100	10	10.0
KS9 รายได้จากความสามารถของ สวทช.	ล้านบาท	1,160	855	20	14.7
รวมคะแนนทั้งหมด					90.4

หมายเหตุ ดำเนินการตามตัวชี้วัดแต่ละตัวเกินเป้าหมายได้ แต่นับไม่เกิน 100%

ผลกระทบทางเศรษฐกิจจากการดำเนินงานของ สวทช. ปีงบประมาณ 2549 - 2554

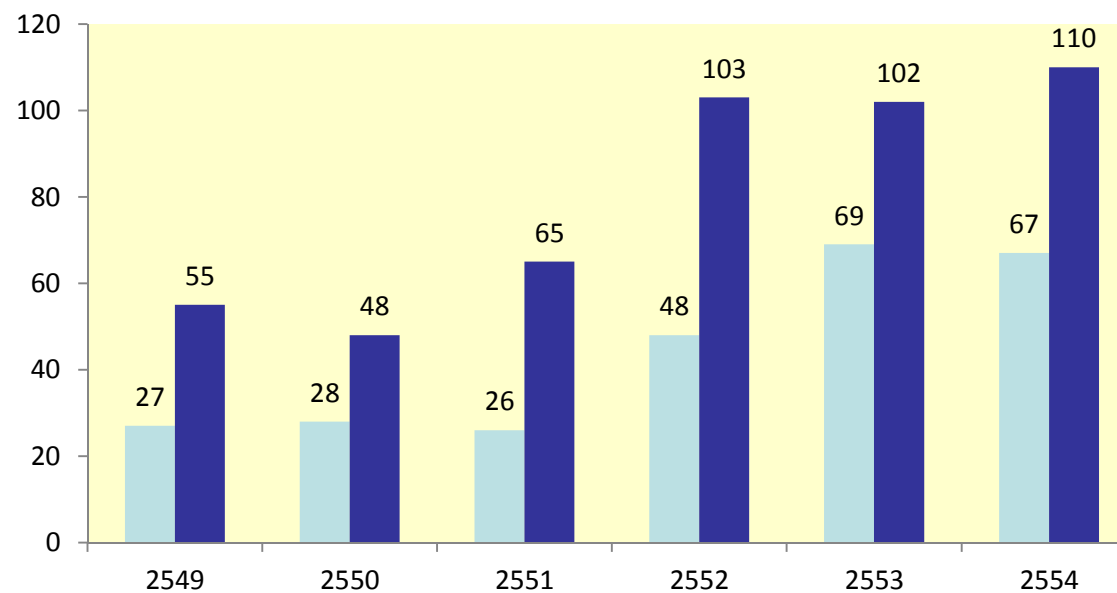
หน่วย : ล้านบาท





จำนวนบทความที่ได้รับการตีพิมพ์ในวารสารวิชาการนานาชาติ และจำนวนสิทธิบัตรที่ยื่นจดในและต่างประเทศของ สวทช. ปีงบประมาณ 2546 - 2554

จำนวนผลงาน สวทช. ที่มีการนำไปใช้ประโยชน์ ปีงบประมาณ 2549 - 2554



ผลการดำเนินงานด้านการเงิน

งบรายรับ-รายจ่าย ภาพรวมเปรียบเทียบปีงบประมาณ 2554 กับ 2553

หน่วย: ล้านบาท

ผลการดำเนินงาน	ปี 2554	ปี 2553	ผลต่างเพิ่ม (ลด)	หมายเหตุ
งบประมาณแผ่นดิน	3,640.66	3,231.46	409.20	
- งบก่อสร้าง	475.52	451.15	24.37	
- งบดำเนินงาน	3,165.14	2,780.31	384.83	
รายได้เงินอุดหนุน	419.67	769.72*	(350.06)	*ปี 53 โครงการต้นกล้าอาชีพ 405.20 ล้านบาท
รายได้ค่าบริการและขายสินค้า	606.67	626.00	(19.32)	
รายได้อื่น	(34.17)**	39.26	(73.43)	**ปี 54 เงินเหลือจ่ายส่งคืนโครงการต้นกล้าอาชีพ (ไทยเข้มแข็ง) 112.75 ล้านบาท
รายได้	4,632.83	4,666.45	(33.62)	
ค่าใช้จ่ายดำเนินงาน	3,692.47	4,216.38	(523.91)	
- ค่าใช้จ่ายด้านบุคลากร	1,548.45	1,496.42	52.30	
- ค่าใช้จ่ายดำเนินงาน	2,144.02	2,719.96***	(575.94)	***ปี 53 เงินอุดหนุนประชุม/สัมมนา/ฝึกอบรม โครงการต้นกล้าอาชีพ 378.27 ล้านบาท
ค่าเสื่อมราคา	657.76	695.37	(37.61)	
ค่าใช้จ่าย	4,350.23	4,911.75	(561.52)	
รายได้สูง (ต่ำ) กว่าค่าใช้จ่าย	282.60	(245.30)	527.90	

หมายเหตุ ข้อมูล ณ วันที่ 11 พฤศจิกายน 2554

ภาระผูกพันในเงินคงเหลือ ณ วันที่ 30 กันยายน 2554

หน่วย: ล้านบาท

หน่วย : ล้านบาท	
	จำนวนเงิน
เงินสดเงินฝากธนาคาร ณ วันที่ 30 กันยายน 2554	
- เงินสดและเงินฝากธนาคาร	1,488.49
- เงินลงทุนระยะยาว (ฝากประจำเกิน 1 ปี) (เพื่อค้ำก่อสร้างซึ่งผูกพันตามสัญญาเกิน 12 เดือน)	2,028.19
รวมเงินสดเงินฝากธนาคาร	3,516.68
ภาระผูกพัน ณ วันที่ 30 กันยายน 2554	
1. ภาระผูกพันในโครงการสนับสนุน ว & ท	2,368.21
ตามคลัสเตอร์รวมค้ำก่อสร้าง	
- ภาระผูกพันตามคลัสเตอร์	1,242.90
- ค้ำก่อสร้าง	1,125.31
2. เจ้านี้การค้า	120.05
3. สำรองเงินสมนาคุณพิเศษ	4.69
4. เงินฝากธนาคาร-เงินอุดหนุนเฉพาะกิจ	559.82
- บัญชีบำเหน็จ-สก ประจำ 12 เดือน	246.90
- สำนักงานพัฒนาวิทยาศาสตร์และเทคโนโลยีแห่งชาติ ประจำ 5 เดือน	200.00
- นร.ทุน (สำนักงานปลัดกระทรวงวิทย์)(สปวท.)	42.07
- กองทุนร่วมสนับสนุนทุนวิจัย กฟผ.-สวทช.	40.09
- สถาบันเทคโนโลยีแห่งโตเกียว	7.93
- S I R s	5.76
- ต้นแบบระบบ DAS	3.14
- โครงการอื่น ๆ	13.93
รวมภาระผูกพัน	3,052.77

ลูกหนี้การค้าค้าง ณ วันที่ 30 กันยายน 2554 ข้อมูลเปรียบเทียบปีงบประมาณ 2554 กับ 2553

หน่วย: ล้านบาท

ลูกหนี้การค้า	ณ 30 ก.ย.54	ณ 30 ก.ย.53	ผลต่างเพิ่ม (ลด)
ลูกหนี้การค้า - ในประเทศ หน่วยงานภาครัฐ	26.50	65.55	(39.06)
ลูกหนี้การค้า - ในประเทศ หน่วยงานเอกชน	36.96	32.27	4.69
ลูกหนี้การค้า - ต่างประเทศ	2.73	0.98	1.75
รวมลูกหนี้การค้า	66.19	98.81	(32.62)
ลูกหนี้ดำเนินงานคดี	12.48	9.40	3.08
รวมลูกหนี้การค้าทั้งสิ้น	78.67	108.21	(29.54)

ตัวอย่างผลงานวิจัยที่มีการถ่ายทอดเทคโนโลยี/นำไปใช้ประโยชน์

คลัสเตอร์อาหารและการเกษตร

การแยกเนื้อยางและสารอินทรีย์ออกจาก กากตะกอนน้ำยางธรรมชาติ (ซีแบ็ง)

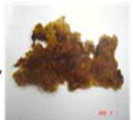
การถ่ายทอดกรรมวิธีการแยกเนื้อยางจากซีแบ็งให้ 5 บริษัท



น้ำปลาผง



กากตะกอนน้ำยางธรรมชาติ (ซีแบ็ง)



เนื้อยางที่แยกได้จากซีแบ็ง



สารอินทรีย์

มีลักษณะเป็นผงละเอียดสีขาว ไม่เกาะกันเป็นกลุ่ม ความชื้นต่ำ มีความคงตัวสูง และมีปริมาณไนโตรเจนอยู่ในมาตรฐานความปลอดภัยต่อผู้บริโภค เมื่อละลายจะได้ น้ำปลาที่ใส กลิ่นรสชาติ เหมือนน้ำปลาแท้ และไม่เกิดการตกตะกอนของเกลือ

หน่วยงานที่รับการถ่ายทอด : บริษัทโรงงานน้ำปลาไทย (ตราปลาหมึก) จำกัด

คลัสเตอร์พลังงานและสิ่งแวดล้อม

ผลิตภัณฑ์ KEEEN น้ำยาจุลินทรีย์ หรือสารชีวบำบัดภัณฑ์ที่มีคุณสมบัติย่อยสลายน้ำมัน มุ่งเน้นอุตสาหกรรมปิโตรเคมี อุตสาหกรรมยานยนต์ อุตสาหกรรมอาหาร เป็นต้น

ผู้ร่วมวิจัยและรับการถ่ายทอด : บริษัท ไฮกริมเอ็นไวรอนเมนทอลรีเสิร์ช จำกัด



ระบบจัดการฐานข้อมูล LCI (ThaiLCD) และซอฟต์แวร์ประเมินปริมาณก๊าซเรือนกระจก (Thai GHA* Software)

เปิดตัว 25 มกราคม 2554 ณ โรงแรมเซ็นจูรี่ พาร์ค กรุงเทพฯ มีผู้สนใจขอรับ Thai GHA* Software จำนวนกว่า 200 คน ทั้งจากหน่วยงานภาครัฐ สถาบันการศึกษา และภาคเอกชน โดยเฉพาะภาคเอกชนที่ให้ความสนใจ ร้อยละ 50



การถ่ายทอดเทคโนโลยีระบบบำบัดน้ำเสียเพื่อผลิตก๊าซชีวภาพให้แก่ภาคอุตสาหกรรม (ระหว่างดำเนินการ 4 โรงงาน)



บริษัท เอเซียฟรุคโตส จำกัด รง. แป้งมันสำปะหลัง



บริษัท อุดรเพิ่มผล จำกัด รง. แป้งมันสำปะหลัง



บริษัท รวมอาหาร จำกัด รง. แปรรูปอาหาร



บ.โซติวัฒน์อุตสาหกรรมการผลิต รง. แปรรูปอาหารทะเล

คลัสเตอร์สุขภาพและการแพทย์



การพัฒนาเทคโนโลยีการได้ยินระดับอุตสาหกรรม



หน่วยงานผู้รับการถ่ายทอด : บริษัท ไอเมด ลาบอรา ทอรี จำกัด

การถ่ายทอดวัคซีนไข้เลือดออกไปพัฒนาต่อโดยบริษัทเอกชน



ร่วมกันสร้างและทดสอบวัคซีนไข้เลือดออกตัวเลือกชนิดเชื้อเป็นอ่อนฤทธิ์ผสมได้ครบทั้ง 4 ชนิดเป็นผลสำเร็จ

อนุญาตให้ บ. โบไอเนท-เอเชีย จำกัด รับสิทธิในการรับไปพัฒนาต่อเป็นวัคซีนป้องกันไข้เลือดออก



ซอฟต์แวร์ที่ช่วยสนับสนุนการเรียนการสอนสำหรับผู้มีปัญหาทางการเรียนรู้

โปรแกรมเลือกศัพท์ไทย ช่วยการเขียนสำหรับผู้มีปัญหาทางการเรียนรู้ ได้นำไปทดสอบที่โรงเรียนทีบูลประชาสรรค์ พบว่า ใช้งานง่าย และพัฒนาความสามารถในการเขียนสำหรับผู้มีปัญหาทางการเรียนรู้ได้จริง



คลัสเตอร์อุตสาหกรรมการผลิตและบริการ



รถบรรทุกเอกประสงค์



ขนาดน้ำหนักรวมบรรทุก 3 ตัน ใช้เครื่องยนต์ดีเซล 1 ลูกสูบ ขนาด 14 แรงม้า และติดตั้งอุปกรณ์ปั้มน้ำในตัวเพื่อให้ง่ายต่อการใช้น้ำตามที่ต้องการ ได้โดยไม่ต้องถอดเครื่องยนต์ออกจากรถ

2 พฤษภาคม 2554

ดร.วีระชัย วีระเมธีกุล รมว. วท. เป็นประธานในพิธีมอบรถบรรทุกเอกประสงค์เพื่อการเกษตรให้แก่ 10 อบต. ณ บ้านวิทยาศาสตร์สิรินธร อุทยานวิทยาศาสตร์ประเทศไทย

ระบบขับเคลื่อนมอเตอร์กระแสตรงไร้แปรงถ่าน สำหรับประยุกต์ใช้ในอุตสาหกรรมระบบปรับอากาศ (แพลตฟอร์มอินเวอร์เตอร์ รุ่น 2)



ประสิทธิภาพสูง รองรับคอมพิวเตอร์ตั้งแต่ 9,000-25,000 BTU ผู้รับการถ่ายทอด บริษัท ซัยโจ เคนกิ อินเทอร์เน็ตเซ็นแนล จำกัด



Traffy

ระบบประเมินและรายงานสภาพจราจรแบบ Real Time ทำให้ผู้เดินทางสามารถตรวจสอบสภาพจราจรได้ทั้งบนคอมพิวเตอร์และโทรศัพท์เคลื่อนที่ ผู้รับการถ่ายทอด : บริษัท เวลเนส แคร่ จำกัด

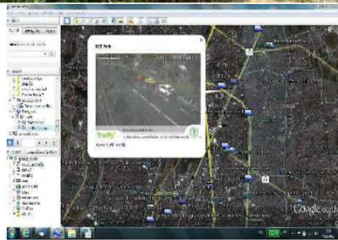
ตัวอย่างผลงานวิจัยพัฒนา ของ สวทช. รองรับปัญหาอุทกภัย



กางเกงแก้ว ช่วยลดโอกาสการสัมผัสเชื้อโรคที่มากับน้ำ
ให้ผู้สวมใส่หลีกเลี่ยงการสัมผัสน้ำโดยตรง
จุดเด่น สามารถพกพาได้สะดวก, มีน้ำหนักเบา, มีราคา
ประหยัด กระบวนการผลิตมี Carbon footprint ต่ำ



ถ่ายทอดเทคโนโลยีการผลิตเมล็ดพันธุ์
ข้าวหอมชลสิทธิ์ทนน้ำท่วมฉับพลัน และขยายผลสู่
เกษตรกรผู้ปลูกในฤดูนาปี 2554 ในพื้นที่ : จ. อุดรธานี
จ. อ่างทอง จ. ชัยนาท และ จ. อุตรดิตถ์



Traffy Social Eyes (เครือข่ายตาจราจร) ระบบ
บริการตรวจสอบสภาพน้ำบนถนน และระดับน้ำตาม
คลองบน Google Earth



ที่ชาร์จไฟโทรศัพท์มือถือในชุมชน
นำแบตเตอรี่ 12 โวลต์ ที่ใช้กับรถยนต์มาดัดแปลง เพื่อ
แก้ไขปัญหาการตัดไฟในพื้นที่น้ำท่วม ให้สามารถติดต่อกับ
บุคคลภายนอกพื้นที่ได้



การใช้จุลินทรีย์ เพื่อนำบัติน้ำเสีย
ร่วมกับ ม. มหิดล และ มจร. เพื่อให้ข้อเสนอแนะแก่รัฐบาลด้วย
การใช้จุลินทรีย์ชนิดที่ไม่ต้องเติม สารอินทรีย์แบบที่ใส่ลงใน EM
Ball และได้ร่วมประชุมกับคณะกรรมการวิทย์ฯ วุฒิสภา และ
สภาผู้แทนราษฎร เพื่อให้ข้อเสนอแนะเรื่อง EM Ball



มุ้งนาโนฆ่ายุง อาศัยกระบวนการนาโน
เทคโนโลยี โดยเมื่อยุงบินมาเกาะที่มุ้ง สาร
สังเคราะห์ที่เคลือบอยู่จะซึมผ่านประสาท
สัมผัสสูงที่ปลายขา มีผลต่อระบบประสาทของ
ยุงทำให้ช็อกและตายในที่สุด ใช้ฆ่ายุงกันปล่อง
และยุงรำคาญเป็นหลัก และจำกัดแมลงอีก
หลายชนิด แต่ไม่เป็นอันตรายต่อสุขภาพของ
ผู้ใช้งาน



โลชั่นกันยุงสมุนไพรนาโน
โดยใช้เทคนิคนาโนอิมัลชัน ทำให้ติดทนนาน
กันยุงได้ดี ปลอดภัยต่อผู้ใช้ทั้งเด็กและผู้ใหญ่



จิ๋วรนาโนกันยุง เคลือบสารสมุนไพร
อนุภาคนาโน เพื่อป้องกันแมลงทุกชนิด
และใส่สารซิลเวอร์นาโนที่มีคุณสมบัติฆ่า
เชื้อโรคได้ สามารถป้องกันยุงได้ร้อยละ 97
และสามารถซักได้เกิน 20 ครั้ง

2 สรุปแผนการดำเนินงานและงบประมาณ ประจำปีงบประมาณ 2555

2.1 นโยบายและกลยุทธ์ในการดำเนินงาน

2.2 แผนการดำเนินงานที่สำคัญ

2.3 แผนทรัพยากร

2.4 ตัวชี้วัดความสำเร็จ

การสร้างเศรษฐกิจ และสังคมฐานความรู้ด้วยวิทยาศาสตร์และเทคโนโลยี



ภาคเศรษฐกิจ

ความสามารถ
ในการแข่งขันอย่างยั่งยืน



เป้าหมาย
สวทช.

ภาคสังคม

คุณภาพชีวิตที่ดีขึ้น
สุขภาพดี มั่นคง ปลอดภัย รายได้เพิ่ม
ชุมชนแห่งการเรียนรู้ มีความสุขขึ้น



- ✓ การลงทุนเพิ่มขึ้นด้านวิทยาศาสตร์และเทคโนโลยี
 - นวัตกรรมร่วมระหว่างรัฐและเอกชน
 - สวทช. เป็นทางเลือกแรกในการแก้ปัญหาด้านวิทยาศาสตร์และเทคโนโลยี
 - สร้างประโยชน์จากโครงสร้างพื้นฐาน

- ✓ ความร่วมมือจากเกษตรกรเพิ่มขึ้น
 - สังคมตระหนักความสำคัญของ ว และ ท
 - สังคมหาประโยชน์จาก ว และ ท ได้อย่างจริงจัง



สร้างผลกระทบและความยั่งยืนทางด้านอาหาร การเกษตร และพลังงาน ด้วย ว และ ท

กลไกการส่งมอบเพื่อการใช้ประโยชน์อย่างทันเวลา

การรับโจทย์ ความต้องการจากภายนอก

ความเป็นเลิศในการวิจัยและการบริหารจัดการผลงานที่มีประสิทธิภาพ

อุทยานวิทย์ฯ ระยะที่สอง

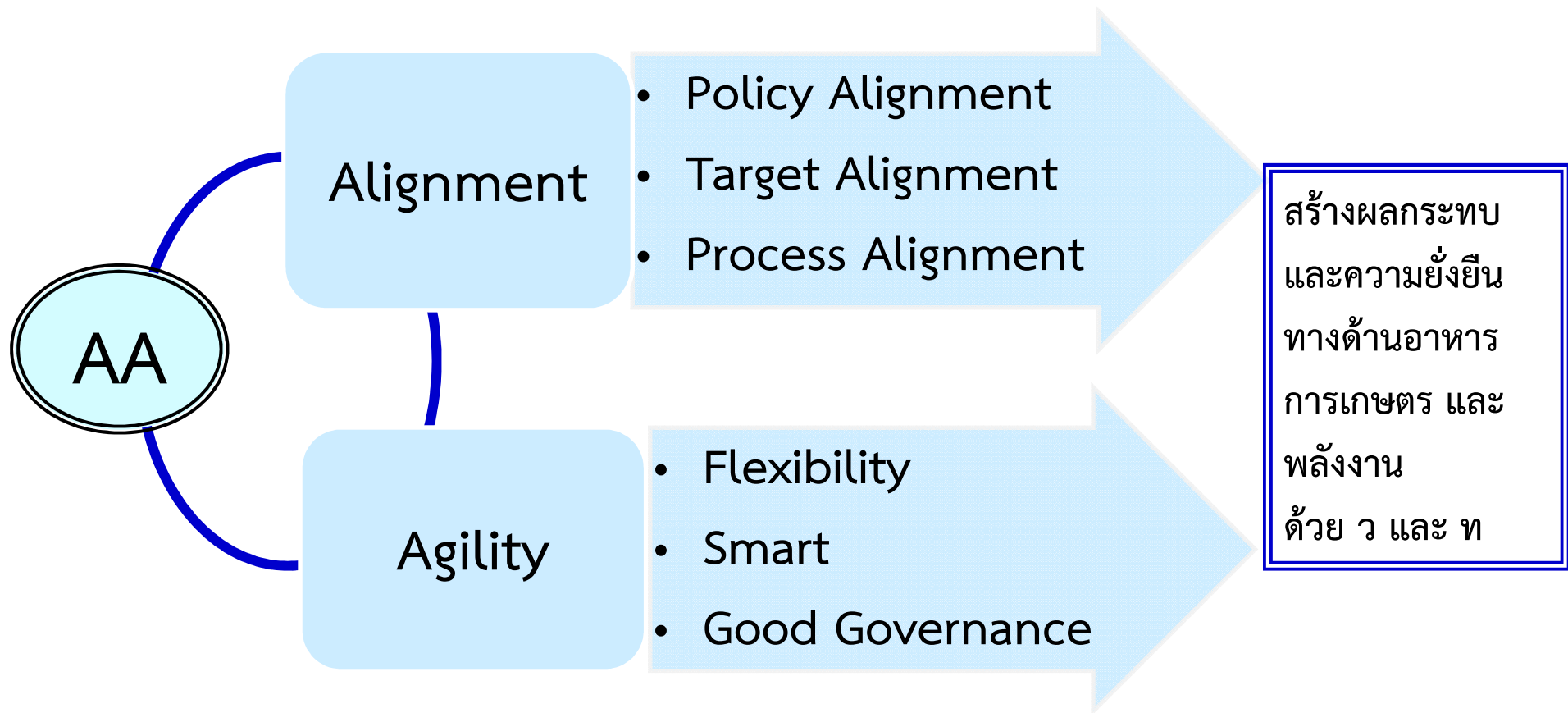
บุคลากรวิจัยและวัฒนธรรมมุ่งเน้นลูกค้า

การจัดการภายในอย่างมีประสิทธิภาพ

แผนที่กลยุทธ์ของ สวทช. ปี 2555-2559

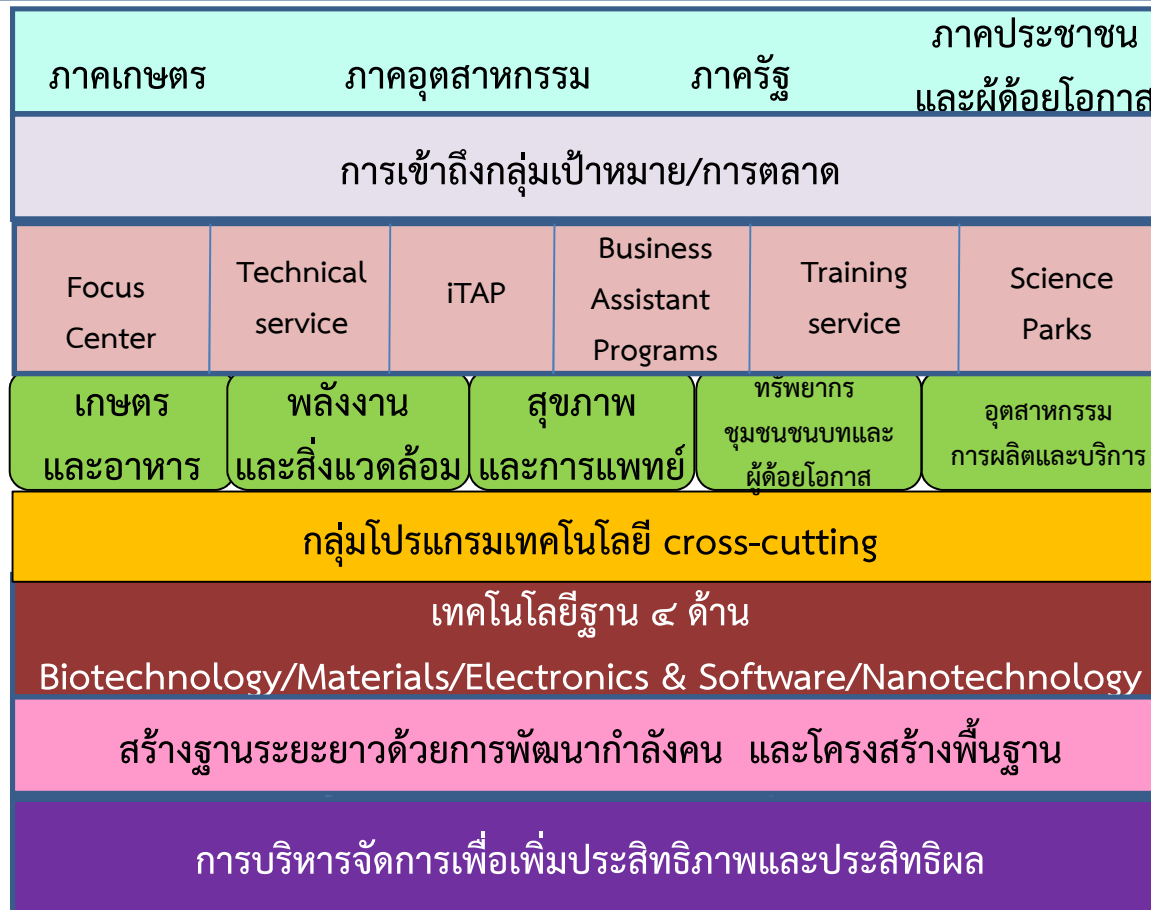


แนวนโยบายในการดำเนินงาน ปี 2555



โครงสร้างงาน ปี 2555 เพื่อมุ่งเน้นการนำ ว และ ท ไปใช้ประโยชน์

ผลกระทบที่มองเห็นและรับรู้ได้



กลุ่มโปรแกรมวิจัยเป้าหมาย

คลังเตอร์วิจัย
มุ่งเป้า

เกษตรและอาหาร

พลังงานและ
สิ่งแวดล้อม

สุขภาพและ
การแพทย์

ทรัพยากร ชุมชน
และผู้ด้อยโอกาส

อุตสาหกรรม
ผลิตและบริการ

โปรแกรม
วิจัย

1. ข้าว
2. มันสำปะหลัง
3. ยาง
4. เมล็ดพันธุ์
5. การผลิตสัตว์
และสุขภาพสัตว์
6. พืชเพื่ออนาคต
7. นวัตกรรมอาหาร

1. สิ่งแวดล้อมที่ยั่งยืน
2. ประสิทธิภาพ
ทรัพยากรและ
พลังงาน
3. พลังงาน
หมุนเวียน
และเทคโนโลยี
พลังงานใหม่

1. โรคติดเชื้ออุบัติใหม่
อุบัติซ้ำ
2. การแพทย์ระดับ
พันธุกรรม
3. วัสดุอุปกรณ์และ
เทคโนโลยีสำหรับผู้
พิการและผู้สูงอายุ
4. การเสริม
ระบบปฏิบัติการใน รพ.
และการวิจัยพัฒนาวัสดุ
อุปกรณ์การแพทย์

1. เทคโนโลยี
เพื่อ
พัฒนาชุมชน
ชนบท
2. ทรัพยากร
ชีวภาพ

1. อุตสาหกรรม
ฮาร์ดดิสก์ไดรฟ์
2. อุตสาหกรรม
เครื่องปรับอากาศ
และเครื่องทำ
ความเย็น
3. อุตสาหกรรม
ยานยนต์และ
ชิ้นส่วน

วัสดุเฉพาะทาง (functional materials)

โปรแกรม
เทคโนโลยี

วิศวกรรมดิจิทัล (digital engineering)

cross-cutting

เซนเซอร์และระบบสมองกลอัจฉริยะ (sensor and intelligent system)

วิจัยนวัตกรรมบริการ (service research & innovation)

เทคโนโลยีฐาน

Biotechnology / Materials / Electronics and Software / Nanotechnology

ตัวอย่างเป้าหมายการวิจัย

แผนงานวิจัยข้าว มัน ยาง



เป้าหมายปี 55-56

- พันธุ์ใหม่: พันธุ์ข้าวทนแล้ง/ข้าวเจ้าไวแสง ทนน้ำท่วมและขึ้นน้ำ
 - ปลุกทดสอบในระหว่างสถานีกรรมการข้าว : พันธุ์ กข6 ไผ่ไวต่อช่วงแสง/ข้าวเจ้าไม่ไวแสง ผลผลิตสูง ทนแล้งและมีคุณภาพเหมือนข้าวดอกมะลิ 105
 - ปลุกทดสอบในระดับแปลงเกษตรกร : พันธุ์ กข6 ต้นเตี้ยและต้านทานโรคไหม้ พันธุ์ข้าวดอกมะลิ 105 ทนแล้ง
 - พันธุ์ข้าวที่ได้รับรองพันธุ์จากกรรมการข้าว : พันธุ์ข้าวดอกมะลิ 105 ทนน้ำท่วม ฉับพลัน พันธุ์ข้าวดอกมะลิ 105 ทนเค็ม พันธุ์ กข6 ต้านทานโรคไหม้
 - ขยายผลถ่ายทอดเทคโนโลยีผลิตเมล็ดพันธุ์ข้าวคุณภาพดี : พันธุ์หอมชลสิทธิ์/ กข 6 ต้านทานโรคไหม้
 - ขยายผลการเพิ่มประสิทธิภาพการผลิต/ใช้พลังงานในโรงสีข้าว เทคโนโลยีการผลิตแป้งข้าวที่ทนย่อยต่อเอนไซม์ในระดับขยายขนาด
- พันธุ์มันสำปะหลังผลผลิตสูง/ ท่อนพันธุ์ปลอดโรค/ ราบิวเวอเรียป้องกันเพลี้ยแป้ง
 - ขยายผลเพิ่ม 10 รง. โดยเพิ่ม ปสภ.การผลิตในโรงแป้ง ไม่ต่ำกว่า 80%
 - เทคโนโลยีการผลิตแป้งมันสำปะหลังตัดแปรด้วยวิธีความร้อน-ความชื้นในระดับกึ่งอุตสาหกรรม
- biomarker พันธุ์ยางทนแล้งและต้านทานโรค
 - สารรักษาสภาพน้ำยาง/ ยางสกิม/เตาอบยางแผ่นรมควัน (คลัสเตอร์พลังงานฯ)
 - เครื่องอัดบยางล้อรถจักรยานยนต์/ผลิตภัณฑ์ยาง เช่น ลูกหมากรถ และเบร็องยาง
 - ฟอรัมเมอร์ถูงมือยาง เครื่องปลดและเก็บถูงมือในสายการผลิต

เป้าหมายการดำเนินงานตามพันธกิจ

การพัฒนากำลังคนด้านวิทยาศาสตร์และเทคโนโลยี

การพัฒนาเด็ก เยาวชนผู้มีความสามารถพิเศษ และการสร้างความตระหนัก

- ผู้มีความสามารถ และผู้มีอัจฉริยภาพทางวิทยาศาสตร์ ทางวิทยาศาสตร์ 2,700 และ 200 คน ตามลำดับ
- เยาวชนเข้าค่ายวิทยาศาสตร์ จำนวน 12,000 คน เกิดผลงาน 1,100 ชิ้นงาน/เรื่อง

การพัฒนาบุคลากรการวิจัยและวิชาชีพนักวิจัย

- สนับสนุนทุนการศึกษา จำนวน 100 ทุน
- บริษัทเอกชนที่ร่วมในกิจกรรมวิจัย 30 บริษัท

การพัฒนาครู

- จำนวนครูที่เข้าร่วมกิจกรรมและนำความรู้ไปถ่ายทอดขยายผลได้ 1,800 คน

การบริหารจัดการบ้านวิทยาศาสตร์สิรินธร

- จัดกิจกรรมที่บ้านวิทยาศาสตร์สิรินธรคิดเป็น 85% ของวันทำการ
- อัตราการใช้พื้นที่ห้องพัก 65% ของ capacity ต่อเดือน



การสนับสนุนการพัฒนาเทคโนโลยีในอุตสาหกรรม SMEs

- มีจำนวนโจทย์ความต้องการของเอกชนที่เชื่อมโยงสู่ สวทช. ไม่น้อยกว่า 30 โจทย์วิจัย
- ให้คำปรึกษาเชิงลึกที่พัฒนาเทคโนโลยีในภาคการผลิต อย่างน้อย 150 โครงการ (ใหม่)
- ผลักดันให้ปรากฏ iTAP case study ใน Business School อย่างน้อย 1 เรื่อง

การพัฒนาโครงสร้างพื้นฐานด้านวิทยาศาสตร์และเทคโนโลยี

- อัตราการใช้ (เช่า) พื้นที่ต่อพื้นที่ (เช่า) ทั้งหมดของอุทยานวิทยาศาสตร์ ประเทศไทย (TSP) 95% และอุตสาหกรรมซอฟต์แวร์ (SWP) 98%
- ผู้เช่าพื้นที่ TSP 67 ราย SWP 50 ราย
- มูลค่าการลงทุนด้าน ว และ ท ของภาคการผลิตและบริการ ภายใน TSP 450 ล้านบาท และ SWP 400 ล้านบาท
- บุคลากรด้านวิจัยและพัฒนาของผู้เช่า 370 ราย
- โครงการวิจัยและพัฒนาของผู้เช่า TSP 350 โครงการ และ SWP 20 โครงการ
- ผลงานวิจัยพัฒนา ออกสู่เชิงพาณิชย์ 194 ชิ้นงาน
- ผลกระทบเชิงเศรษฐกิจและสังคม 1,600 ล้านบาท

แผนงานของ สวทช. เพื่อรองรับปัญหาอุทกภัย

แผนงานเร่งด่วน : เพื่อฟื้นฟูหลังน้ำลด

ภาคเกษตรกรรม : การประเมินความเสียหายและวางแผนการผลิตข้าว (เชื่อมโยงกับสถาบันวิจัยและพัฒนาข้าว และ วว.)

ภาคอุตสาหกรรม : สำรวจและฟื้นฟู SMEs, สร้างความเชื่อมั่น และฟื้นฟูอุตสาหกรรม Hard Disk Drive ให้คงฐานการผลิตในไทย

ภาคประชาชน : เน้นด้าน Home recovery ได้แก่ ฝึกอบรมและให้ความรู้แก่ภาคธุรกิจและชุมชน, จัดทำคู่มือทำความสะอาดบ้าน เน้นสิ่งที่ไม่ซ้ำกับทั่วไป เช่น เชื้อรา เชื้อโรค สารพิษ เป็นต้น, นวัตกรรมบริการด้าน Home recovery และการทำความสะอาดบ้านเรือนอย่างถูกหลักวิชาการ, วิเคราะห์น้ำเสีย และกำหนดแนวทางแก้ไขให้เหมาะสม (เชื่อมโยงกับนิคมอุตสาหกรรมโดยรอบ)

การบริหารจัดการ

- เชื่อมโยงการดำเนินงานกับรัฐบาล ได้แก่ กยอ. และ กยน.
- ทำงานร่วมกับกระทรวงอื่นๆ มหาวิทยาลัย ภาคเอกชน



แผนงานระยะยาวของ สวทช.

1. การเตรียมการป้องกัน

การพยากรณ์ แบบจำลอง และการเตือนภัย : บูรณาการและบริหารจัดการข้อมูลปฐมภูมิที่เกี่ยวข้อง, สร้างเครือข่ายผู้เชี่ยวชาญด้านการจัดทำแบบจำลองข้อมูล, พัฒนาระบบเตือนภัยพร้อมทั้งให้ข้อเสนอแนะและปฏิบัติได้อย่างรวดเร็ว

การพัฒนาโครงสร้างพื้นฐาน : แนวทางการออกแบบถนนเพื่อใช้เป็น flood way, การสำรวจและบริหารจัดการคลองเพื่อเพิ่มประสิทธิภาพการระบายน้ำ, ออกแบบอุปกรณ์ป้องกันน้ำแบบพับเก็บได้เพื่อป้องกันอาคารสถานที่

การบริหารจัดการความเสี่ยง : เก็บรวบรวมและประเมินเชื้อพันธุกรรมที่สำคัญของชาติ, ประเมินความเสี่ยงการเกิดโรคจากเชื้อโรคและสารพิษที่ปะปน

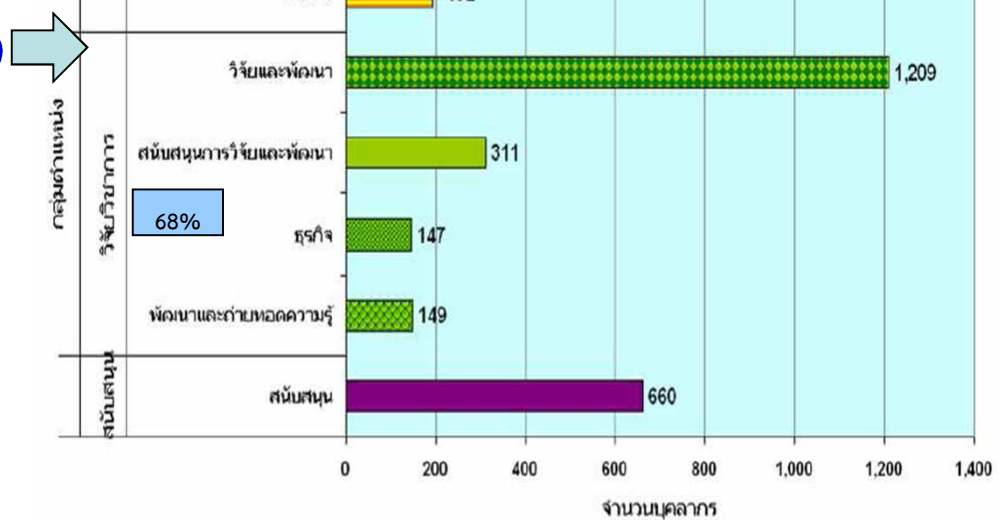
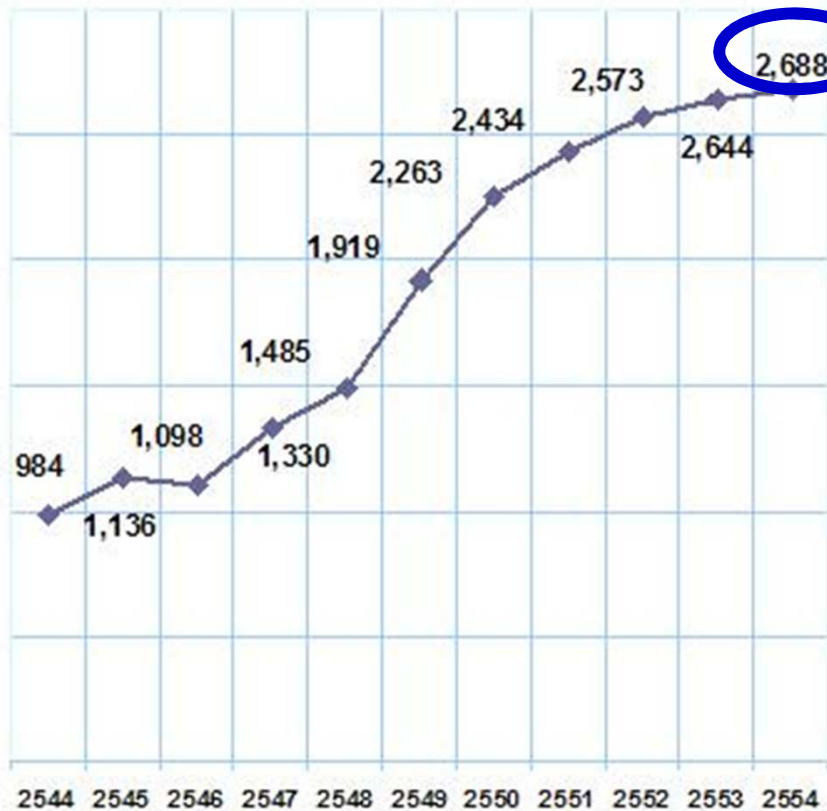
2. การปรับตัวรองรับน้ำท่วม

อาหารและน้ำดื่ม : พัฒนาอาหารสำเร็จรูปสำหรับภาวะฉุกเฉิน, ขยายจุดบริการน้ำดื่มสะอาด **พาหนะ** : พัฒนาลังน้ำดื่ม 20 ลิตร ทรงแบนที่ปรับใช้เป็นเรือ, พาหนะสะเทินน้ำสะเทินบก **สุขภาพ** : พัฒนากางเกงแก้วให้มีความทนทาน และ

เหมาะสมกับการใช้งาน, พัฒนาระบบบริหารจัดการวัสดุอุปกรณ์การแพทย์ และ Open Care รองรับภาวะฉุกเฉิน **การให้ความรู้และแนวปฏิบัติ** : พัฒนาฝึกอบรมการจัดการน้ำและสาธารณสุข เชื่อมโยงกับ สสส., แนวทางการจัดการรถยนต์

และอุปกรณ์เครื่องจักรต่างๆ ให้พร้อมทั้งก่อนและหลังน้ำท่วม

แผนทรัพยากร : ด้านบุคลากร



ณ วันที่ 30 กันยายน 2554
 สวทช. มีบุคลากรทั้งสิ้น 2,688 คน
 เป็นนักวิจัยและวิชาการ 1,816 คน (68%)

ปี 2555 คาดว่าจะมีนักเรียนทุนกลับมา
 จำนวน 40 คน โดยประมาณการว่า
 อัตรากำลังจะเพิ่มขึ้น 70 คนต่อปี

งบประมาณที่ได้รับการจัดสรรจากสำนักงบประมาณ

ลำดับ	รายการ	ปี 2554	ปี 2555*	เพิ่มขึ้น (ลดลง) จากปี 2554	
		(ล้านบาท)	(ล้านบาท)	(ล้านบาท)	ร้อยละ
1	การวิจัยและพัฒนา	2,358	2,488	130	5
2	การถ่ายทอดเทคโนโลยี	234	292	58	25
3	การพัฒนากำลังคนด้านวิทยาศาสตร์และเทคโนโลยี	272	169	(103)	38
4	การให้บริการด้านโครงสร้างพื้นฐานด้าน ว และ ท	235	300	65	28
5	โครงการอุทยานวิทยาศาสตร์ประเทศไทย	49	-	(49)	(100)
รวมรายการลำดับที่ 1-5		3,148	3,248	100	3
6	ค่าที่ดินและสิ่งก่อสร้าง	875	-	(875)	(100)
รวมทั้งรวม		4,023	3,248	(775)	(19)

ประมาณการรายจ่ายรวม

ลำดับ	รายการ	งบประมาณ
1	รายจ่ายเพื่อการดำเนินงาน	4,786
2	รายจ่ายค่าก่อสร้าง	1,400
3	รายจ่ายทุนประเดิม	200
รวมทั้งรวม		6,386

ผลการใช้จ่ายปีที่ผ่านมา

ปี งบประมาณ	งบม.แผ่นดิน	ค่าใช้จ่ายตามงบการเงิน	ส่วนต่าง
2549	3,021	3,083	62
2550	3,495	3,825	330
2551	3,606	4,107	501
2552	3,414	4,419	1,005
2553	3,158	4,686	1,528
2554	4,023	4,315	292
2555	3,248	E 6,386	3,138

ประมาณการรายได้จากการดำเนินงาน

(หน่วย : ล้านบาท)

รายรับแยกตามประเภท	ผล 2554	แผน 2555
อุดหนุนรับ	419.56	430
รับจ้าง/ร่วมวิจัย	127.79	160
ลิขสิทธิ์/สิทธิประโยชน์	20.57	50
บริการเทคนิค/วิชาการ	130.83	200
ฝึกอบรม/สัมมนา/นิทรรศการ	80.58	120
ค่าเช่าและบริการสถานที่	75.71	90
รวมรายได้จากความสามารถ	855.04	1,050
โครงการพิเศษใช้ทุนประเดิม	161.35	30*
อื่นๆ เช่น ดอกเบี้ย ค่าปรับ เบ็ดเตล็ด	86.67	80
รวมรายได้ทั้งสิ้น	1,103.06	1,160

ประมาณการรายรับรวมปี 2555

รายการ	จำนวนเงิน	ร้อยละ
เงินงบประมาณแผ่นดินประจำปี	3,248	68%
เงินกันไว้เบิกเหลือมปี	386	8%
เงินรายได้จากการดำเนินงาน	1,160	24%
รวมทั้งหมด	4,794	100%

*แผนรายรับลดลงเนื่องจาก สบทร. ซึ่งเป็นหนึ่งในโครงการพิเศษใช้ทุนประเดิมของ สวทช.

ได้ปรับเปลี่ยนเป็นองค์การมหาชน ภายใต้ชื่อ “สำนักงานรัฐบาลอิเล็กทรอนิกส์

(องค์การมหาชน) (สรอ.)” ภายใต้การกำกับดูแลของกระทรวง ICT เมื่อวันที่ 22 มี.ค. 54

ตัวชี้วัดความสำเร็จผลการดำเนินงานตาม Balanced Scorecard ปี 2555

มุมมอง	ตัวชี้วัดของ สวทช. ปีงบประมาณ 2555	Baseline (2554)	เป้าหมายปี 2555	หน่วยนับ	น้ำหนัก
ผู้มีส่วนได้เสีย	การลงทุนในด้าน ว และ ท ในภาคการผลิต ภาคบริการ และภาคเกษตรกรรม	4,590 (ล้านบาท)	1.1	เท่าของการลงทุนปี 54	25
	มูลค่าผลกระทบต่อเศรษฐกิจและสังคมของประเทศไทยที่เกิดจากการนำผลงานวิจัยไปใช้ประโยชน์	9,920 (2.3 เท่าของค่าใช้จ่าย)	13,000 (2.4 เท่าของค่าใช้จ่าย)	ล้านบาท	25
พันธมิตร /ลูกค้า / การเงิน	สัดส่วนรายได้ต่อค่าใช้จ่ายทั้งหมด	1.07	≥ 1	-	10
กระบวนการภายใน	สัดส่วนบทความวารสารนานาชาติต่อบุคลากรวิจัย	36	40	ฉบับ/100 คน/ปี	15
	สัดส่วนทรัพย์สินทางปัญญาต่อบุคลากรวิจัย	20	20	คำขอ/100 คน/ปี	15
ความสามารถขององค์กร	ร้อยละความสำเร็จในการผลักดัน 9 กลยุทธ์ได้ตามแผน	-	100	ร้อยละ	10

- ผลงานระหว่าง 85.00 ถึง 90.00 % ถือว่าอยู่ในเกณฑ์ “พอใช้”
- ผลงานมากกว่า 90.00 ถึง 95.00 % ถือว่าอยู่ในเกณฑ์ “ดี”
- ผลงานมากกว่า 95.00 % ถือว่าอยู่ในเกณฑ์ “ดีมาก”

หมายเหตุ สามารถดำเนินการตามตัวชี้วัดแต่ละตัวเกิน
เป้าหมายได้ แต่นับไม่เกิน 100%

ขอบคุณ

