

หลักการกำกับดูแลกิจการที่ดี

ขอ

สำนักงานพัฒนาวิทยาศาสตร์และเทคโนโลยีแห่งชาติ



คณะกรรมการพัฒนาวิทยาศาสตร์และเทคโนโลยีแห่งชาติ
(กวทช.)

หลักการกำกับดูแลกิจการที่ดี

ขอ สำนักงานพัฒนาวิทยาศาสตร์และเทคโนโลยีแห่งชาติ

ISBN:

จำนวน 3,000 เล่ม

สงวนลิขสิทธิ์ พ.ศ. 2558 ตามพระราชบัญญัติ ลิขสิทธิ์(ฉบับเพิ่มเติม) พ.ศ. 2558 โดย สำนักงานพัฒนาวิทยาศาสตร์และเทคโนโลยีแห่งชาติ (สวทช.)

ไม่อนุญาตให้คัดลอก ทำซ้ำ และดัดแปลง ส่วนใดส่วนหนึ่งของหนังสือฉบับนี้ นอกจากได้รับอนุญาตเป็นลายลักษณ์อักษรจากเจ้าของลิขสิทธิ์เท่านั้น

Copyright©2015 by:

National Science and Technology Development Agency (NSTDA)

111 Thailand Science Park, Phahonyothin Rd.

Klong Nueng, Klong Luang, Pathumthani 12120, Thailand

Tel. +66 2529 7100

Fax. +66 2529 7147

จัดทำโดย

สำนักงานพัฒนาวิทยาศาสตร์และเทคโนโลยีแห่งชาติ (สวทช.)

111 อุทยานวิทยาศาสตร์ประเทศไทย ถนนพหลโยธิน

ตำบลคลองหนึ่ง อำเภอคลองหลวง จังหวัดปทุมธานี 12120

โทรศัพท์ 0 2529 7100

โทรสาร 0 2529 7147

หลักการกำกับดูแลกิจการที่ดีของสำนักงานพัฒนาวิทยาศาสตร์และเทคโนโลยีแห่งชาติ/โดย คณะกรรมการพัฒนาวิทยาศาสตร์และเทคโนโลยีแห่งชาติ. -- ปทุมธานี : สำนักงานพัฒนาวิทยาศาสตร์และเทคโนโลยีแห่งชาติ, 2558.

36 หน้า : ภาพประกอบ

ISBN: 978-616-12-0406-8

1. สำนักงานพัฒนาวิทยาศาสตร์และเทคโนโลยีแห่งชาติ 2. การบริหารรัฐกิจ
- I. คณะกรรมการพัฒนาวิทยาศาสตร์และเทคโนโลยีแห่งชาติ II. ชื่อเรื่อง

Q10

506



ออกแบบและสร้างสรรค์ โดย

งานออกแบบ ฝ่ายสื่อวิทยาศาสตร์

สำนักงานพัฒนาวิทยาศาสตร์และเทคโนโลยีแห่งชาติ

	หน้า
สารจากประธานกรรมการพัฒนาวิทยาศาสตร์และเทคโนโลยีแห่งชาติ	๕
สารจากผู้อำนวยการสำนักงานพัฒนาวิทยาศาสตร์และเทคโนโลยีแห่งชาติ	๗
๑. วิสัยทัศน์และพันธกิจ	๙
๒. ค่านิยมหลัก	๑๐
๓. โครงสร้างและหน้าที่ความรับผิดชอบของคณะกรรมการพัฒนาวิทยาศาสตร์และเทคโนโลยีแห่งชาติ (กวทช.)	๑๑
๓.๑ โครงสร้างของ กวทช.	๑๑
๓.๒ หน้าที่และความรับผิดชอบของ กวทช.	๑๒
๓.๓ การแต่งตั้งคณะอนุกรรมการเฉพาะเรื่อง	๑๓
๔. นโยบายการกำกับดูแลกิจการที่ดี	๑๗
๔.๑ นโยบายต่อผู้มีส่วนได้ส่วนเสีย	๑๗
๔.๒ นโยบายการบริหารจัดการองค์กร	๑๙
๔.๒.๑ การบริหารความเสี่ยง	๑๙
๔.๒.๒ การควบคุมภายใน	๒๐
๔.๒.๓ การตรวจสอบภายใน	๒๑
๔.๒.๔ การบริหารจัดการสารสนเทศ	๒๒
๔.๒.๕ การบริหารทรัพยากรบุคคล	๒๓
๔.๒.๖ การติดตามและประเมินผลการปฏิบัติงาน	๒๔
๔.๓ นโยบายด้านความปลอดภัย สิ่งแวดล้อม และพลังงาน	๒๕
๔.๔ นโยบายการเปิดเผยข้อมูล	๒๖
๔.๕ นโยบายการรักษาความลับ	๒๖
๔.๖ นโยบายการจัดการความขัดแย้งทางผลประโยชน์	๒๖
๔.๗ นโยบายต่อต้านการทุจริตและประพฤติมิชอบ	๒๗

๕. จรรยาบรรณการดำเนินงานของ สวทช.	๒๘
๕.๑ จรรยาบรรณของกรรมการ และอนุกรรมการ	๒๘
๕.๒ จรรยาบรรณของผู้บริหาร	๒๙
๕.๓ จรรยาบรรณและจรรยาบรรณของพนักงานและพนักงานโครงการ	๓๐
๕.๔ จรรยาบรรณของที่ปรึกษาและผู้ปฏิบัติงานให้ สวทช.	๓๐
๕.๕ จรรยาบรรณการวิจัยในมนุษย์	๓๑
๕.๖ จรรยาบรรณการใช้สัตว์เพื่องานทางวิทยาศาสตร์	๓๒
๖. การดำเนินการให้มีการปฏิบัติตามหลักการกำกับดูแลกิจการที่ดี	๓๓
ภาคผนวก	๓๔



สารจากประธาน กรรมการพัฒนาวิทยาศาสตร์และเทคโนโลยีแห่งชาติ

สำนักงานพัฒนาวิทยาศาสตร์และเทคโนโลยีแห่งชาติ (สวทช.) เป็นหน่วยงานในกำกับของกระทรวงวิทยาศาสตร์และเทคโนโลยี มีการกำหนดทิศทางขององค์กรซึ่งครอบคลุมถึงวิสัยทัศน์ พันธกิจ เป้าหมาย ผลการดำเนินงานที่คาดหวัง และค่านิยมหลักขององค์กร รวมถึงการกำกับดูแลการดำเนินงาน เพื่อให้บรรลุวัตถุประสงค์อย่างมีประสิทธิภาพ ประสิทธิผล ความคุ้มค่าในเชิงภารกิจ และงบประมาณแผ่นดิน

คณะกรรมการพัฒนาวิทยาศาสตร์และเทคโนโลยีแห่งชาติ (กวทช.) มีเจตนารมณ์ที่จะดำเนินงาน รวมทั้งกำหนดนโยบายในการบริหารจัดการตามหลักการกำกับดูแลกิจการที่ดี มีความเชื่อมั่นว่า การบริหารงานและการปฏิบัติหน้าที่ด้วยหลักการกำกับดูแลกิจการที่ดีดังกล่าวจะเป็นรากฐานของความสำเร็จและความยั่งยืนขององค์กร กวทช. จึงได้กำหนดนโยบายการกำกับดูแลกิจการที่ดีของ สวทช. ซึ่งเชื่อมโยงกับค่านิยมหลักของ สวทช. รวมถึงจรรยาบรรณการดำเนินงานของ สวทช. เพื่อส่งเสริมให้ สวทช. มีการดำเนินงานอย่างมีประสิทธิภาพ มีความโปร่งใส ตรวจสอบได้ มีจริยธรรม มีความรับผิดชอบต่อสังคม และคำนึงถึงผู้มีส่วนได้ส่วนเสีย

นอกจากนี้ กวทช. ตระหนักว่า การทุจริตและประพฤติมิชอบเป็นปัญหาและอุปสรรคที่สำคัญอย่างยิ่งต่อการพัฒนาในด้านต่างๆ ของประเทศ จึงได้กำหนดนโยบายต่อต้านการทุจริตและประพฤติมิชอบไว้ในนโยบายการกำกับดูแลกิจการที่ดีของ สวทช. เพื่อยืนยันเจตนารมณ์ในการปฏิบัติหน้าที่ตามกฎหมาย โดยไม่ยอมรับการทุจริตและประพฤติมิชอบในทุกรูปแบบ

กทช. จึงมุ่งหวังให้กรรมการ อนุกรรมการ ที่ปรึกษา ผู้บริหาร บุคลากร รวมถึงผู้ปฏิบัติงานให้ สวทช. ยึดถือนโยบายการกำกับดูแลกิจการที่ดี และจรรยาบรรณการดำเนินงานนี้เป็นแนวทางในการบริหารงาน หรือปฏิบัติหน้าที่อย่างจริงจัง รักษาไว้ซึ่งมาตรฐานทางจริยธรรมในการดำเนินงานทั่วทั้งองค์กร รวมถึงการนำหลักการกำกับดูแลกิจการที่ดีไปใช้ในการปฏิบัติงานประจำวันจนเกิดเป็นวัฒนธรรมองค์กร เพื่อประโยชน์ของผู้มีส่วนได้ส่วนเสียทุกกลุ่ม และเพื่อความเจริญก้าวหน้าและยั่งยืนของ สวทช. ในการสร้างประโยชน์ให้แก่ประเทศในระยะยาวต่อไป



(นายพิเชฐ ดุรงคเวโรจน์)

รัฐมนตรีว่าการกระทรวงวิทยาศาสตร์และเทคโนโลยี

ประธานกรรมการพัฒนาวิทยาศาสตร์และเทคโนโลยีแห่งชาติ



สารจากผู้อำนวยการ สำนักงานพัฒนาวิทยาศาสตร์และเทคโนโลยีแห่งชาติ

สำนักงานพัฒนาวิทยาศาสตร์และเทคโนโลยีแห่งชาติ (สวทช.) ตระหนักถึงการกำกับดูแลกิจการที่ดี รวมถึงมีเจตนาารมณั้ในการส่งเสริมให้ผู้บริหารและบุคลากรของ สวทช. ปฏิบัติงานด้วยความโปร่งใส มีคุณธรรมและจริยธรรม คำนึงถึงผู้มีส่วนได้ส่วนเสีย และมีความรับผิดชอบต่อสังคมและสิ่งแวดล้อม ซึ่งได้ดำเนินการมาอย่างต่อเนื่อง ส่งผลให้การดำเนินงานของ สวทช. เป็นไปอย่างมีประสิทธิภาพ และประสิทธิผล

สวทช. มีค่านิยมหลัก ๕ ประการที่บุคลากรต้องยึดถือและประพฤติปฏิบัติ ตาม เพื่อช่วยขับเคลื่อนวิสัยทัศน์และพันธกิจลงไปสู่การปฏิบัติ ประกอบด้วย Nation First, Science and Technology Excellence, Teamwork, Deliverability และ Accountability and Integrity การจัดทำหลักการกำกับดูแลกิจการที่ดีของ สวทช. ได้นำมาเชื่อมโยงกับค่านิยมหลักดังกล่าวด้วย และในช่วงเวลาที่ผ่านมามี สวทช. ได้พัฒนา และประกาศใช้นโยบาย แนวปฏิบัติ รวมถึงระเบียบต่างๆ หลายฉบับที่สะท้อนถึงการกำกับดูแลกิจการที่ดีตามที่ปรากฏอยู่ในภาคผนวกของหลักการกำกับดูแลกิจการที่ดี ฉบับนี้ การจัดทำหลักการกำกับดูแลกิจการที่ดีในครั้งนี้จึงเป็นการประมวลและปรับปรุง นโยบาย แนวปฏิบัติ และระเบียบที่มีอยู่แล้วให้ทันสมัยสอดคล้องกับแนวทางการกำกับดูแลกิจการที่ดีตามหลักสากล และหลักการบริหารกิจการบ้านเมืองที่ดี

สวทช. คาดหวังให้ผู้บริหารของ สวทช. ประพฤติตนเป็นแบบอย่างที่ดีตามค่านิยมหลัก และนำหลักการกำกับดูแลกิจการที่ดีของ สวทช. เป็นแนวทางในการบริหารจัดการองค์กร รวมทั้งการเป็นแรงชักนำและบันดาลใจให้บุคลากรของ สวทช. ทำความเข้าใจและยึดมั่นในการปฏิบัติหน้าที่อย่างเต็มความสามารถตามหลักการกำกับดูแล

กิจการที่ดี เพื่อส่งเสริมให้ สวทช. เป็นองค์กรที่มีความเป็นเลิศในด้านการวิจัยและพัฒนา มีความก้าวหน้าและยั่งยืนเพื่อสร้างประโยชน์สูงสุดให้แก่ผู้มีส่วนได้ส่วนเสียและประเทศไทยต่อไป



(นายทวิศักดิ์ กอนันตกุล)

ผู้อำนวยการ

สำนักงานพัฒนาวิทยาศาสตร์และเทคโนโลยีแห่งชาติ

วิสัยทัศน์และพันธกิจ

วิสัยทัศน์

สวทช. เป็นพันธมิตรร่วมทางที่ดี สู้สังคมฐานความรู้ด้วยวิทยาศาสตร์และเทคโนโลยี

พันธกิจ

สวทช. มุ่งสร้างเสริมการวิจัย พัฒนา ออกแบบ และวิศวกรรม (Research, development, design and engineering) จนสามารถถ่ายทอดไปสู่การใช้ประโยชน์ (Technology transfer) พร้อมส่งเสริมด้านการพัฒนากำลังคน (Human resource development) และโครงสร้างพื้นฐาน (Infrastructure) ด้านวิทยาศาสตร์และเทคโนโลยี ที่จำเป็นเพื่อสร้างขีดความสามารถในการแข่งขันและพัฒนาประเทศอย่างยั่งยืน โดยจัดให้มีระบบบริหารจัดการภายใน (Internal management) ที่มีประสิทธิภาพเพื่อสนับสนุนการดำเนินงานทุกส่วน

ค่านิยมหลัก

สวทช. มีค่านิยมหลัก ๕ ประการที่บุคลากรของ สวทช. ต้องยึดถือและประพฤติปฏิบัติตาม เพื่อช่วยขับเคลื่อนวิสัยทัศน์และพันธกิจลงไปสู่การปฏิบัติ รวมทั้งใช้เป็นแนวทางการดำเนินงานเพื่อบรรลุเป้าหมายระยะยาว

N: Nation First

การมุ่งเน้นดำเนินงานโดยคำนึงถึงประโยชน์ของส่วนรวม สังคม และประเทศชาติเป็นหลัก มีจิตสำนึกและความรับผิดชอบต่อสังคม มีความเสียสละและคิดถึงทิศทางของส่วนรวม

S: Science and Technology Excellence

ต้องยึดมั่นในการสร้างความเป็นเลิศในทุกสิ่งที่ทำ อันเกิดจากการใฝ่รู้ ริเริ่ม และสร้างสรรค์

T: Teamwork

มุ่งเน้นการทำงานเป็นทีมที่พร้อมช่วยเหลือกันด้วยความเข้าใจ ห่วงใยซึ่งกันและกัน มีการสื่อสาร ๒ ทาง เปิดใจรับฟังและกล้าวิพากษ์เชิงสร้างสรรค์ เพื่อร่วมมือร่วมใจสู่เป้าหมายเดียวกัน

D: Deliverability

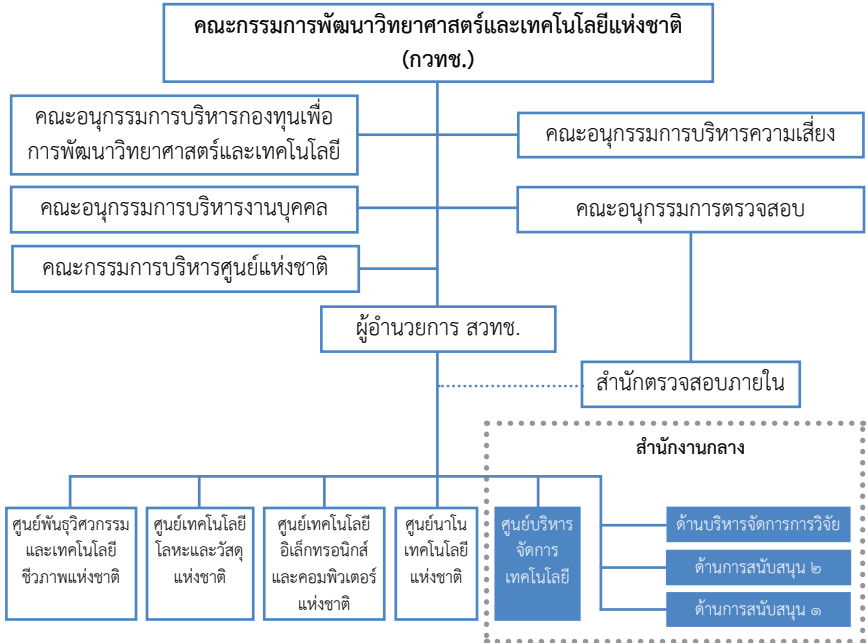
ความมุ่งมั่นที่จะส่งมอบงานที่มีคุณภาพ ตรงตามคำมั่นสัญญา เพื่อความพึงพอใจของลูกค้าภายใน และลูกค้าภายนอก

A: Accountability and Integrity

ความมีจริยธรรม ซื่อสัตย์สุจริต มีคุณธรรม โปร่งใส มีวินัยต่อกฎระเบียบ กติกา และกล้ายืนหยัดทำในสิ่งที่ถูกต้อง รักษาความลับและผลประโยชน์ของสำนักงาน มีความเชื่อมั่นในสิ่งที่ถูกต้อง ประพฤติและปฏิบัติตามจริยธรรมและคุณธรรมแห่งวิชาชีพของตน

โครงสร้างและหน้าที่ความรับผิดชอบของ คณะกรรมการพัฒนาวิทยาศาสตร์และเทคโนโลยีแห่งชาติ (กทวช.)

๓.๑ โครงสร้างของ กทวช.



คณะกรรมการพัฒนาวิทยาศาสตร์และเทคโนโลยีแห่งชาติ (กทวช.) ประกอบด้วยกรรมการผู้ทรงคุณวุฒิในหลายสาขาวิชาชีพที่เกี่ยวข้องกับการพัฒนาวิทยาศาสตร์และเทคโนโลยี โดยมีรัฐมนตรีว่าการกระทรวงวิทยาศาสตร์และเทคโนโลยีเป็นประธานกรรมการ ปลัดกระทรวงวิทยาศาสตร์และเทคโนโลยีเป็นรองประธานกรรมการ และผู้ทรงคุณวุฒิที่คณะรัฐมนตรีแต่งตั้งเป็นกรรมการอีกไม่เกิน ๒๒ คน โดยให้แต่งตั้งจากหน่วยงานของรัฐที่เกี่ยวข้อง กับผู้ซึ่งมิใช่ข้าราชการจำนวนฝ่ายละเท่าๆกัน และให้ผู้อำนวยการ สวทช. (“ผู้อำนวยการ”) เป็นกรรมการและเลขานุการ กรรมการมีวาระการดำรงตำแหน่งคราวละ ๒ ปี และกรรมการซึ่งพ้นจากตำแหน่งตามวาระอาจได้รับการพิจารณาแต่งตั้งเป็นกรรมการอีกได้

๓.๒ หน้าที่และความรับผิดชอบของ กวทช.

กวทช. มีหน้าที่กำหนดทิศทาง เป้าหมาย และนโยบาย รวมถึงการกำกับดูแล การดำเนินงานต่างๆ ของ สวทช. เพื่อให้บรรลุวัตถุประสงค์ที่กำหนดไว้อย่างมีประสิทธิภาพ โดยมีอำนาจหน้าที่เป็นไปตามมาตรา ๕ ของพระราชบัญญัติพัฒนาวิทยาศาสตร์และเทคโนโลยี พ.ศ. ๒๕๓๔ ดังนี้

(๑) พิจารณานุมัติแผนหลักเกี่ยวกับการพัฒนาวิทยาศาสตร์และเทคโนโลยี ของ สวทช.

(๒) กำหนดนโยบายและควบคุมดูแลการดำเนินงานของ สวทช. ในการบริหาร กองทุนเพื่อการพัฒนาวิทยาศาสตร์และเทคโนโลยี (“กองทุน”) และพิจารณาจัดสรรทุน สำหรับกิจกรรมหลักต่างๆ ให้สอดคล้องกับสภาวะการณ์ในการพัฒนาประเทศ

(๓) วางมาตรการ กำหนดหลักเกณฑ์และเงื่อนไขต่างๆ ในส่วนที่เกี่ยวกับกองทุน เพื่อสนับสนุนการรับและการถ่ายทอดเทคโนโลยี

(๔) อนุมัติแผนการเงินและงบประมาณประจำปีของ สวทช.

(๕) จัดตั้งหน่วยงานเฉพาะทางขึ้นใน สวทช. โดยขออนุมัติคณะรัฐมนตรีในกรณี ที่มีความจำเป็นต้องดำเนินการพัฒนากิจกรรมใดเป็นกรณีพิเศษ

(๖) ออกข้อบังคับว่าด้วยการจัดแบ่งส่วนงานของ สวทช. และข้อบังคับว่าด้วยการบริหารงานของ สวทช. รวมถึงระเบียบข้อบังคับด้านการเงิน

(๗) กำหนดจำนวน ตำแหน่ง ระยะเวลาจ้าง อัตราเงินเดือน ค่าจ้างและเงินเดือนของพนักงานและพนักงานโครงการ

(๘) ออกข้อบังคับว่าด้วยการบรรจุ การแต่งตั้ง การกำหนดตำแหน่ง การกำหนดอัตราเงินเดือนหรือค่าจ้าง การเลื่อนเงินเดือนหรือค่าจ้าง การออกจากงาน วินัย การลงโทษและการอุทธรณ์ การลงโทษทางวินัย การร้องทุกข์ของพนักงานและพนักงานโครงการ รวมทั้งการบริหารงานบุคคลโดยทั่วไป

(๙) ออกข้อบังคับว่าด้วยการคัดเลือกผู้อำนวยการ การปฏิบัติงานของผู้อำนวยการ และการมอบให้ผู้อื่นรักษาการแทนหรือปฏิบัติราชการแทนผู้อำนวยการ

(๑๐) ออกข้อบังคับว่าด้วยสวัสดิการหรือการสงเคราะห์อื่นแก่พนักงานและพนักงานโครงการ

๓.๓ การแต่งตั้งคณะกรรมการเฉพาะเรื่อง

เพื่อให้การปฏิบัติหน้าที่ของ กวทช. มีประสิทธิภาพ มีการพิจารณากลับกรอง การดำเนินงานที่สำคัญอย่างรอบคอบ รวมถึงช่วยกำกับดูแลและติดตามผลการดำเนินงานระบบบริหารจัดการองค์กรที่สำคัญต่างๆ เช่น ระบบบริหารความเสี่ยง การควบคุมภายใน และการตรวจสอบภายใน เป็นต้น กวทช. จึงแต่งตั้งคณะกรรมการเฉพาะเรื่อง ขึ้น ๘ คณะ เพื่อปฏิบัติหน้าที่ตามที่ กวทช. มอบหมายประกอบด้วย

๑. คณะอนุกรรมการตรวจสอบ
๒. คณะอนุกรรมการบริหารความเสี่ยง
๓. คณะอนุกรรมการบริหารกองทุนเพื่อการพัฒนาวิทยาศาสตร์และเทคโนโลยี
๔. คณะอนุกรรมการบริหารงานบุคคล
๕. คณะกรรมการบริหารศูนย์พันธุวิศวกรรมและเทคโนโลยีชีวภาพแห่งชาติ
๖. คณะกรรมการบริหารศูนย์เทคโนโลยีโลหะและวัสดุแห่งชาติ
๗. คณะกรรมการบริหารศูนย์เทคโนโลยีอิเล็กทรอนิกส์และคอมพิวเตอร์แห่งชาติ
๘. คณะกรรมการบริหารศูนย์นาโนเทคโนโลยีแห่งชาติ

ทั้งนี้คณะกรรมการเฉพาะเรื่องดังกล่าวมีหน้าที่ตามที่กำหนดไว้ในข้อบังคับ กวทช./คำสั่ง กวทช. และต้องรายงานผลการปฏิบัติหน้าที่ที่ได้รับมอบหมายต่อ กวทช. อย่างสม่ำเสมอ

คณะอนุกรรมการตรวจสอบ

มีอำนาจหน้าที่เป็นไปตามข้อ ๑๐ ของข้อบังคับ กวทช. ว่าด้วยการตรวจสอบ และประเมินผลการดำเนินงานของ สวทช. พ.ศ. ๒๕๔๕ ดังนี้

๑. กำหนดแผนงานและขอบเขตการทำงานในการตรวจสอบและประเมินผลการดำเนินงานของ สวทช. ประจำปี
 ๒. ตรวจสอบทางการเงิน การบริหารงาน และการประเมินผลการดำเนินงานของ สวทช.
 ๓. รายงานผลการดำเนินงานต่อ กวทช. เป็นประจำทุก ๓ เดือน
- นอกจากนี้คณะอนุกรรมการตรวจสอบยังต้องปฏิบัติหน้าที่ให้เป็นไปตาม กฎบัตรคณะกรรมการตรวจสอบของ สวทช.

คณะกรรมการบริหารความเสี่ยง

มีอำนาจหน้าที่เป็นไปตามคำสั่ง กวทช. เรื่องแต่งตั้งคณะกรรมการบริหารความเสี่ยงของ สวทช. ดังนี้

๑. เสนอแนะนโยบายการบริหารความเสี่ยงของ สวทช. ต่อ กวทช. เพื่อพิจารณาอนุมัติ

๒. กำกับดูแลการบริหารความเสี่ยงทั่วทั้งองค์กรของ สวทช. ตามนโยบาย

๓. แต่งตั้งคณะทำงานเพื่อปฏิบัติงานตามความเหมาะสม

๔. รายงานผลการบริหารความเสี่ยงของ สวทช. ต่อ กวทช.

๕. ปฏิบัติงานตามที่ กวทช. มอบหมาย

คณะกรรมการบริหารกองทุนเพื่อการพัฒนาวิทยาศาสตร์และเทคโนโลยี

มีอำนาจหน้าที่เป็นไปตามข้อ ๖ ของข้อบังคับ กวทช. ว่าด้วยการบริหารกองทุนเพื่อการพัฒนาวิทยาศาสตร์และเทคโนโลยี พ.ศ. ๒๕๔๓ และที่แก้ไขเพิ่มเติม พ.ศ. ๒๕๔๗ ดังนี้

๑. ให้ความเห็นชอบในระบบบัญชีของกองทุนและของ สวทช.

๒. วางหลักเกณฑ์การแสวงหารายได้ เงินอุดหนุน เงินสมทบและประโยชน์อย่างอื่นให้แก่กองทุน

๓. กำหนดหลักเกณฑ์และกำกับดูแลการจัดหาประโยชน์จากเงินกองทุน

๔. ออกระเบียบ ประกาศ และหลักเกณฑ์เกี่ยวกับการเงินและบัญชีของกองทุนและของ สวทช.

๕. พิจารณาและกลั่นกรองเรื่องต่างๆ ตามที่ กวทช. มอบหมาย

๖. แต่งตั้งคณะทำงานเพื่อปฏิบัติงานได้ตามความเหมาะสม

คณะกรรมการบริหารงานบุคคล

มีอำนาจหน้าที่เป็นไปตามข้อ ๗ ของข้อบังคับ กวทช. ว่าด้วยการบริหารงานบุคคล พ.ศ. ๒๕๕๑ และที่แก้ไขเพิ่มเติม พ.ศ. ๒๕๕๒ ดังนี้

๑. พิจารณากลั่นกรองและเสนอแนะความเห็นเกี่ยวกับการออก การปรับปรุงแก้ไข หรือการยกเลิกข้อบังคับว่าด้วยการบรรจุ การแต่งตั้ง การกำหนดจำนวนและ

ตำแหน่ง การกำหนดโครงสร้างอัตราเงินเดือนหรือค่าจ้าง การเปลี่ยนแปลงเงินเดือนหรือค่าจ้าง การออกจากงาน วินัยและการลงโทษ การอุทธรณ์ และการร้องทุกข์ของพนักงานและพนักงานโครงการ รวมทั้งการสวัสดิการหรือการสงเคราะห์อื่นแก่พนักงานและพนักงานโครงการ ตลอดจนการบริหารงานบุคคลโดยทั่วไปของ สวทช. ก่อนนำเสนอ กวทช.

๒. กำหนดระเบียบ หลักเกณฑ์ และวิธีปฏิบัติเกี่ยวกับการบริหารงานบุคคลโดยทั่วไปของ สวทช. ตามที่ข้อบังคับนี้กำหนดให้เป็นหน้าที่ของคณะกรรมการ

๓. กำกับดูแล รั้งทราบ และพิจารณาให้ความเห็นชอบการดำเนินงานเกี่ยวกับการบริหารงานบุคคลของ สวทช. ตามที่ข้อบังคับนี้กำหนดให้เป็นอำนาจหน้าที่ของคณะกรรมการ

๔. พิจารณาคุณสมบัติของผู้ได้รับปริญญา ประกาศนียบัตรวิชาชีพ หรือหนังสือรับรองคุณสมบัติอื่น เพื่อประโยชน์ในการบรรจุและแต่งตั้ง การกำหนดตำแหน่งและอัตราเงินเดือนของพนักงานหรืออัตราค่าจ้างของพนักงานโครงการ

๕. ติความและวินิจฉัยปัญหาที่เกิดขึ้นจากการใช้ข้อบังคับนี้ โดยคำวินิจฉัยของคณะกรรมการให้ถือเป็นที่สุด

๖. รายงานผลการดำเนินงานเกี่ยวกับการบริหารงานบุคคลโดยทั่วไปของ สวทช. ต่อ กวทช.

๗. ปฏิบัติหน้าที่อื่นที่เกี่ยวข้องกับการบริหารงานบุคคลของ สวทช. ตามที่ได้รับมอบหมายจาก กวทช.

คณะกรรมการบริหารศูนย์แห่งชาติ (หน่วยงานเฉพาะทาง)

คณะกรรมการบริหารศูนย์แห่งชาติทั้ง ๔ ศูนย์ ได้แก่ ศูนย์พันธุวิศวกรรมและเทคโนโลยีชีวภาพแห่งชาติ ศูนย์เทคโนโลยีโลหะและวัสดุแห่งชาติ ศูนย์เทคโนโลยีอิเล็กทรอนิกส์และคอมพิวเตอร์แห่งชาติ และศูนย์นาโนเทคโนโลยีแห่งชาติ) มีอำนาจหน้าที่ตามที่ระบุในข้อ ๑๐ ของข้อบังคับ กวทช. ว่าด้วยอำนาจหน้าที่และการดำเนินงานของหน่วยงานเฉพาะทาง สวทช. พ.ศ. ๒๕๕๐ ดังนี้

คณะกรรมการบริหารหน่วยงานเฉพาะทางมีอำนาจหน้าที่ในการเสนอแนะแนวนโยบาย และวางแผนทางการบริหารงาน รวมทั้งควบคุมดูแลโดยทั่วไปซึ่งกิจกรรมของหน่วยงานเฉพาะทางให้สอดคล้องกับนโยบายและหลักเกณฑ์ที่ กวทช. กำหนด โดยอำนาจหน้าที่รวมถึง

๑. พิจารณาแผนงานสำหรับกิจกรรมหลักของแต่ละหน่วยงานเฉพาะทาง โดยเน้นการสร้างความสามารถและศักยภาพในสาขาเทคโนโลยีของแต่ละหน่วยงานเฉพาะทาง
๒. พิจารณาอนุมัติโครงการวิจัย พัฒนาและวิศวกรรมที่มุ่งเน้นการสร้างความสามารถและศักยภาพในสาขาเทคโนโลยีของแต่ละหน่วยงานเฉพาะทาง
๓. ให้ข้อเสนอแนะและให้คำปรึกษาต่อ กวทช. ในการดำเนินงานเพื่อใช้ประโยชน์จากความสามารถและศักยภาพในสาขาเทคโนโลยีของแต่ละหน่วยงานเฉพาะทาง
๔. ติดตามและประเมินผลการดำเนินงานของแต่ละหน่วยงานเฉพาะทาง
๕. พิจารณาเสนอชื่อผู้สมควรแต่งตั้งเป็นผู้อำนวยการหน่วยงานเฉพาะทางต่อ กวทช. เพื่อพิจารณาให้ความเห็นชอบ
๖. รายงานผลการดำเนินงานต่อ กวทช.

นโยบายการกำกับดูแลกิจการที่ดี

กวทช. มีความมุ่งมั่นที่จะปฏิบัติหน้าที่โดยยึดหลักการบริหารกิจการบ้านเมืองที่ดี (Good Governance)^๑ เพื่อให้ สวทช. เป็นองค์กรที่มีการบริหารจัดการที่มีประสิทธิภาพ มีความโปร่งใส สามารถดำเนินงานได้บรรลุวัตถุประสงค์ และสร้างความเชื่อมั่นให้แก่ผู้มีส่วนได้ส่วนเสียทุกกลุ่ม กวทช. จึงได้กำหนดนโยบายการกำกับดูแลกิจการที่ดี รวมทั้งเชื่อมโยงกับค่านิยมหลักของ สวทช. นอกจากนี้ยังได้กำหนดจรรยาบรรณการดำเนินงาน เพื่อให้คณะกรรมการ คณะอนุกรรมการ ที่ปรึกษา ผู้บริหาร บุคลากร และผู้ปฏิบัติงาน ให้ สวทช. ยึดถือเป็นแนวปฏิบัติที่ดีในการทำงาน เพื่อสร้างความก้าวหน้าและมั่นคงอย่างยั่งยืนให้กับองค์กร นโยบายการกำกับดูแลกิจการที่ดีประกอบด้วย

๔.๑ นโยบายต่อผู้มีส่วนได้ส่วนเสีย

กวทช. ให้ความสำคัญกับผู้มีส่วนได้ส่วนเสีย (Stakeholders) ทุกกลุ่มทั้งหน่วยงานด้านนโยบาย/จัดสรรทรัพยากร/และกำกับดูแล พันธมิตรและลูกค้า บุคลากร ของ สวทช. รวมถึงกลุ่มประชาชนทั่วไปที่มีความคาดหวังต่อ สวทช. ที่แตกต่างกันดังนี้

(๑) หน่วยงานด้านนโยบาย/จัดสรรทรัพยากร/และกำกับดูแล อาทิ กระทรวง วิทยาศาสตร์และเทคโนโลยี สำนักงานประมาณ สำนักงานคณะกรรมการพัฒนาการเศรษฐกิจและสังคมแห่งชาติ และคณะรัฐมนตรี มีความคาดหวังให้ สวทช. ใช้งบประมาณอย่างคุ้มค่า สามารถส่งมอบผลงานที่ใช้ประโยชน์ได้จริงในวงกว้างอย่างรวดเร็ว มีความชัดเจนในการทำงาน ไม่ทำงานซ้ำซ้อนกับหน่วยงานอื่นๆ

(๒) พันธมิตร (หน่วยงานที่ร่วมทำงานกับ สวทช. ในลักษณะหุ้นส่วน) และลูกค้า (ผู้ที่ประสงค์จะใช้ผลงานหรือบริการของ สวทช.) มีความคาดหวังให้ สวทช. เปิด

^๑ ระเบียบสำนักนายกรัฐมนตรีว่าด้วยการสร้างระบบบริหารกิจการบ้านเมืองและสังคมที่ดี พ.ศ. ๒๕๔๒ (ปัจจุบันได้ยกเลิกไปแล้ว) กำหนดหลักการบริหาร กิจการบ้านเมืองที่ดีไว้ ๖ ประการ ได้แก่ หลักนิติธรรม (Rule of Law) หลักคุณธรรม (Virtue) หลักความโปร่งใส (Transparency) หลักการมีส่วนร่วม (Participation) หลักความรับผิดชอบต่อผลการปฏิบัติหน้าที่ (Accountability) หลักความมีประสิทธิภาพและประสิทธิผล (Efficiency & Effectiveness)

พระราชกฤษฎีกาว่าด้วยหลักเกณฑ์และวิธีการบริหารกิจการบ้านเมืองที่ดี พ.ศ. ๒๕๔๖ กำหนดให้การบริหารกิจการบ้านเมืองที่ดีต้องเป็นไป เพื่อประโยชน์สุขของประชาชน เกิดผลสัมฤทธิ์ต่อภารกิจของรัฐ มีประสิทธิภาพและเกิดความคุ้มค่าในเชิงภารกิจของรัฐ ลดขั้นตอนการปฏิบัติงานที่เกินความจำเป็น ประชาชนได้รับการอำนวยความสะดวก รวมทั้งมีการประเมินผลการปฏิบัติราชการอย่างสม่ำเสมอ

กว้าง รับฟังความเห็นเพื่อรับโจทย์ที่เป็นความต้องการไปช่วยดำเนินการ มีการดำเนินงานที่มีประสิทธิภาพ ตอบสนองรวดเร็ว และได้รับข้อมูล ข่าวสาร บริการ คำแนะนำที่เป็นประโยชน์จาก สวทช. อย่างสม่ำเสมอ และสามารถแสดงความคิดเห็นและให้ข้อเสนอแนะได้

(๓) บุคลากรของ สวทช. ซึ่งเป็นกำลังสำคัญขององค์กร เป็นทั้งผู้ผลิตผลงานและผู้ให้บริการแก่พันธมิตรและลูกค้า มีความคาดหวังต่อ สวทช. ในเรื่องความชัดเจนในบทบาทและหน้าที่ของตนต่อองค์กรและรายละเอียดของงานที่ได้รับมอบหมาย โอกาสในการพัฒนาศักยภาพและความสามารถ สภาพแวดล้อมในการทำงานที่มีความยืดหยุ่น โอกาสความก้าวหน้าในสายอาชีพ รวมถึงการได้ทำงานในด้านที่มีความสามารถเฉพาะ

(๔) กลุ่มประชาชนทั่วไปที่เป็นตัวแทนจากภาคส่วนต่างๆ ของสังคม มีความคาดหวังจะเห็นผลงานของ สวทช. ใช้ประโยชน์ได้จริงในวงกว้าง เช่น เกิดความสะดวกในชีวิตประจำวัน ปลอดภัย รักษาสิ่งแวดล้อม ตลอดจนทำให้เศรษฐกิจโดยรวมดีขึ้น

ทั้งนี้ กวทช. มีนโยบายตอบสนองต่อความคาดหวังดังกล่าวโดยสนับสนุนให้ สวทช. สร้างผลงานจากการวิจัยและพัฒนาที่สำเร็จและเกิดการใช้ประโยชน์จนมองเห็นได้เป็นรูปธรรม ซึ่งขึ้นกับการกำหนดคัลสเตอร์ และอุตสาหกรรมเป้าหมาย ทิศทางการวิจัย กลไกการได้รับโจทย์ปัญหาที่ตรงตามความต้องการ การคัดเลือกและใช้เทคโนโลยีที่ถูกต้อง ชีตความสามารถทางเทคโนโลยีที่มีอยู่และที่จะพัฒนาต่อไปในอนาคต รวมไปถึงการทำงานร่วมกับผู้มีส่วนได้ส่วนเสีย พันธมิตรต่างๆ และกลไกการถ่ายทอดเทคโนโลยีที่มีประสิทธิภาพ ในส่วนของบุคลากรของ สวทช. กวทช. สนับสนุนการมีส่วนร่วมของบุคลากร รวมทั้งการรับฟังข้อคิดเห็นและข้อเสนอแนะเพื่อใช้ปรับปรุงการบริหารและดูแลบุคลากรของ สวทช.

นอกจากนี้ กวทช. ยังให้ความสำคัญและส่งเสริมการรักษาข้อมูลที่เป็นความลับของลูกค้าอย่างจริงจัง รวมทั้งการไม่ละเมิดทรัพย์สินทางปัญญา ส่งเสริมให้ สวทช. มุ่งมั่นในการสร้างความพึงพอใจแก่ลูกค้า สร้างผลงาน และให้บริการที่มีคุณภาพและตรงกับความต้องการ โดยใช้เทคโนโลยีที่เหมาะสมและปลอดภัย โดยมีนโยบายคุณภาพ สวทช. เป็นแนวทางให้บุคลากรทุกคนใช้ในการปฏิบัติงานตามมาตรฐาน ISO 9001:2008 (รายละเอียดปรากฏในภาคผนวก ก.)

๔.๒ นโยบายการบริหารจัดการองค์กร

สวทช. มีความรับผิดชอบในการกำกับดูแลให้มีระบบบริหารจัดการองค์กรที่สำคัญ ได้แก่ การบริหารความเสี่ยง การควบคุมภายใน การตรวจสอบภายใน การบริหารจัดการสารสนเทศ และการบริหารทรัพยากรบุคคล สร้างความมั่นใจในความเพียงพอและประสิทธิภาพของระบบต่างๆ ดังกล่าว ตลอดจนถึงติดตามผลการดำเนินงานของ สวทช. เพื่อให้บรรลุเป้าหมายที่กำหนดไว้

๔.๒.๑ การบริหารความเสี่ยง

สวทช. ให้ความสำคัญต่อการกำกับดูแลที่ดี และเห็นว่าระบบบริหารความเสี่ยงองค์กร (Enterprise Risk Management) ที่มีประสิทธิภาพและประสิทธิผล จะช่วยลดความเสี่ยงที่ส่งผลกระทบต่อการบรรลุวัตถุประสงค์ในการดำเนินงานของ สวทช. จึงได้แต่งตั้งคณะกรรมการบริหารความเสี่ยง เพื่อกำกับดูแลการบริหารจัดการความเสี่ยงของ สวทช. ให้เป็นไปตามนโยบายที่กำหนด (รายละเอียดปรากฏในภาคผนวก ข.) รวมทั้งจัดให้ สวทช. มีระบบบริหารความเสี่ยงที่สอดคล้องกับกรอบการบริหารความเสี่ยงตามมาตรฐาน ISO 31000:2009

สวทช. มีการจัดตั้งคณะกรรมการจัดการความเสี่ยงที่มีผู้อำนวยการเป็นประธานเป็นผู้รับผิดชอบในการกำหนดนโยบายการบริหารความเสี่ยง จัดการให้ความเสี่ยงต่างๆ อยู่ในวิสัย และขอบเขตที่พึงประสงค์ โดยจัดให้มีการประเมินและทบทวนความเสี่ยงอย่างสม่ำเสมอ ประมวลวิเคราะห์ความก้าวหน้าในการดำเนินงาน และจัดทำรายงานการติดตามประเมินผลการบริหารความเสี่ยง รวมทั้งส่งเสริม สื่อสาร พัฒนาความรู้ความเข้าใจในเรื่องการบริหารความเสี่ยงให้กับบุคลากรทุกระดับ

สวทช. ได้นำ Bow Tie Diagram (แผนภาพแสดงความเชื่อมโยงองค์ประกอบสำคัญในการบริหารความเสี่ยง ซึ่ง CSIRO^๖ ใช้เป็นเครื่องมือในการจัดการความเสี่ยงองค์กร) มาประยุกต์ใช้ในการวิเคราะห์สาเหตุ ผลกระทบ พิจารณาทางเลือกในการควบคุมหรือลดความเสี่ยง รวมถึงใช้ในการประชุม รายงานผล ปรัชษาหารือ สื่อสารร่วมกับคณะ

^๖ Commonwealth Scientific and Industrial Research Organization (CSIRO) เป็นหนึ่งในองค์กรวิจัยและพัฒนาทางด้านวิทยาศาสตร์และเทคโนโลยีที่ใหญ่ที่สุดของประเทศออสเตรเลีย ที่มีพันธกิจใกล้เคียงกับ สวทช. และยังเป็นองค์กรสำคัญที่มีส่วนร่วมในการออกแบบมาตรฐาน ISO 31000:2009

กรรมการจัดการความเสี่ยง และผู้มีส่วนได้ส่วนเสียอื่นๆ ด้วย

นอกจากนี้ สวทช. ได้จัดทำคู่มือการบริหารความเสี่ยง โดยมีวัตถุประสงค์เพื่อให้ผู้บริหาร และบุคลากรที่มีส่วนเกี่ยวข้องกับการบริหารความเสี่ยงได้ใช้เป็นแนวปฏิบัติ ให้มีความสอดคล้องกันทั่วทั้งองค์กร

๔.๒.๒ การควบคุมภายใน

ระบบการควบคุมภายในที่มีประสิทธิภาพเป็นสิ่งจำเป็นต่อการดำเนินงานตามภารกิจของ สวทช. ให้บรรลุเป้าหมาย กวทช. จึงกำหนดให้ สวทช. ต้องจัดระบบการควบคุมภายในที่เพียงพอและเหมาะสม แต่ยังคงรักษาความคล่องตัวในการปฏิบัติงาน สนับสนุนให้ สวทช. มีสภาพแวดล้อมในการทำงานที่ดี โดยให้มีการกำหนดนโยบาย การวางแผน การดำเนินการ การควบคุม การติดตาม/ประเมินผล และรายงานเกี่ยวกับระบบการควบคุมภายในอย่างต่อเนื่อง รวมถึงการปรับปรุงแก้ไขให้มีความเหมาะสมกับสถานการณ์ และสอดคล้องกับการปฏิบัติงาน นอกจากนี้ยังส่งเสริมให้บุคลากรทุกระดับตระหนักถึงความสำคัญ และเล็งเห็นถึงประโยชน์ของการควบคุมภายใน

ระบบการควบคุมภายในที่มีประสิทธิภาพจะทำให้การบริหารทรัพยากรและทรัพย์สินของ สวทช. มีประสิทธิภาพและคุ้มค่า รายงานทางการเงินและการดำเนินงานที่ไม่มีใช้การเงินมีความถูกต้อง เชื่อถือได้และสามารถนำไปใช้ในการตัดสินใจได้ทันเวลา และทำให้การดำเนินงานและการปฏิบัติงานเป็นไปตามนโยบาย กฎ ระเบียบ และข้อบังคับฯ ที่เกี่ยวข้อง

สวทช. มีการจัดทำคู่มืออำนาจดำเนินการ (Authorization Manual) ในระดับบริหารและระดับปฏิบัติการอย่างชัดเจนที่ครอบคลุมถึงการควบคุมทางการเงิน การบริหารทรัพยากรบุคคล นโยบายและแผนงบประมาณ รวมถึงการกำกับดูแลการปฏิบัติงาน ให้เป็นไปตามกฎ ระเบียบที่เกี่ยวข้อง (รายละเอียดปรากฏในภาคผนวก ค.) มีระบบการป้องกันควบคุมทรัพย์สิน รวมทั้งข้อมูลในระบบสารสนเทศอย่างปลอดภัยและเหมาะสม จัดให้มีระบบรับข้อเสนอแนะจากลูกค้าภายนอก และข้อเสนอแนะของบุคลากรจากโครงการ Voice of You การจัดทำคู่มือมาตรฐานการปฏิบัติงานในระบอบงานที่สำคัญให้เป็นไปตามมาตรฐาน ISO 9001 รวมถึงการจัดทำระบบการประเมินการควบคุมภายใน

ด้วยตนเอง (Control Self-assessment) เพื่อส่งเสริมให้บุคลากรมีความรับผิดชอบในการประเมินความเสี่ยง และพัฒนาระบบการควบคุมภายในด้วยตนเองอย่างต่อเนื่อง ซึ่งจะช่วยให้ระบบการควบคุมภายในและการบริหารความเสี่ยงขององค์กรมีประสิทธิภาพ

นอกจากนี้ สวทช. ได้นำระบบสารสนเทศมาใช้ในการบริหารจัดการกระบวนการทำงานที่สำคัญเพื่อให้ระบบการควบคุมภายในมีประสิทธิภาพยิ่งขึ้น ได้แก่ การบริหารจัดการโครงการ การบริหารงบประมาณ การเงินและบัญชี พัสดุ งานขายและการบริการ การบริหารทรัพยากรบุคคล การประเมินผลงานวิชาการ โดยระบบสารสนเทศดังกล่าวมีการกำหนดสิทธิการเข้าใช้งานและมีกระบวนการอนุมัติ (workflow) ตามลำดับขั้นหรือตามวงเงิน รวมทั้งจัดให้มีการตรวจสอบระบบเทคโนโลยีสารสนเทศดังกล่าว (IT Audit) ทั้งด้านการควบคุมระบบงาน (Application Controls) และการควบคุมทั่วไป (IT General Controls) ตามแผนของสำนักตรวจสอบภายใน

คณะกรรมการจัดการ (ซึ่งมีผู้อำนวยการเป็นประธาน) ทำหน้าที่บริหารจัดการให้ระบบควบคุมภายในมีประสิทธิภาพ และติดตามการรายงานเกี่ยวกับการควบคุมภายในของระบบงานที่สำคัญอย่างสม่ำเสมอทุกเดือน โดยมีคณะอนุกรรมการตรวจสอบเป็นผู้สอบทานการประเมินประสิทธิภาพของระบบการควบคุมภายใน เพื่อให้เกิดความมั่นใจว่า สวทช. มีระบบการควบคุมภายในที่เพียงพอเหมาะสม และมีประสิทธิผล

๔.๒.๓ การตรวจสอบภายใน

กวทช. ให้ความสำคัญและสนับสนุนให้ สวทช. มีการดำเนินงานตามหลักการกำกับดูแลกิจการที่ดี จึงแต่งตั้งคณะอนุกรรมการตรวจสอบเพื่อช่วย กวทช. ในการกำกวดูแล และจัดตั้งสำนักตรวจสอบภายใน (ภายใต้การกำกับดูแลของคณะอนุกรรมการตรวจสอบ โดยรายงานต่อคณะอนุกรรมการตรวจสอบในด้านการตรวจสอบภายใน และรายงานต่อผู้อำนวยการในด้านข้อเสนอแนะจากผลการตรวจสอบ และด้านการบริหารหน่วยงาน) เพื่อให้เป็นกลไกการตรวจสอบที่สามารถดำเนินการสนับสนุนภารกิจของ สวทช. ได้อย่างมีประสิทธิภาพและประสิทธิผล สอดคล้องกับวิสัยทัศน์และแผนกลยุทธ์ขององค์กร รวมทั้งช่วยสร้างความมั่นใจให้แก่ กวทช. และฝ่ายบริหารว่าระบบการควบคุมภายในที่ สวทช. กำหนดขึ้นมีความเพียงพอและเหมาะสม สามารถ

ช่วยให้องค์กรบรรลุเป้าหมายที่ตั้งไว้ นอกจากนี้ กวทช. ยังส่งเสริมให้ฝ่ายบริหารและบุคลากรตระหนักถึงความสำคัญของการตรวจสอบภายในในด้านการสร้างคุณค่าและผลประโยชน์แก่องค์กร

สำนักตรวจสอบภายในทำหน้าที่สอบทานและประเมินประสิทธิผลของระบบบริหารความเสี่ยง ระบบการควบคุมภายใน และการกำกับดูแลกิจการของ สวทช. ตามแผนการตรวจสอบประจำปี ซึ่งได้พิจารณาจากวัตถุประสงค์ พันธกิจ แผนกลยุทธ์ และปัจจัยเสี่ยงที่เกี่ยวข้องในระดับภาพรวม (Risk Based Audit Approach) รวมถึงจุดควบคุมที่สำคัญ (Key control point) และความคิดเห็นเพิ่มเติมของฝ่ายบริหาร โดยแผนการตรวจสอบจะต้องได้รับการพิจารณาอนุมัติจากคณะกรรมการตรวจสอบ การปฏิบัติงานของสำนักตรวจสอบภายในยึดถือกฎบัตรสำนักตรวจสอบภายในที่มีการปรับปรุงให้ทันสมัยอยู่เสมอ รวมทั้งสอดคล้องตามกรอบโครงสร้างการปฏิบัติงานวิชาชีพตรวจสอบภายในระดับสากล (The International Professional Practices Framework : IPPF) และตามแนวทางของ COSO^๓

๔.๒.๔ การบริหารจัดการสารสนเทศ

กวทช. ให้ความสำคัญกับธรรมาภิบาลด้านเทคโนโลยีสารสนเทศ (IT Governance) ซึ่งเป็นหน้าที่และความรับผิดชอบเกี่ยวกับการจัดการที่ดีทางด้านเทคโนโลยีสารสนเทศ ที่ต้องมีการควบคุมการจัดการและการใช้ระบบเทคโนโลยีสารสนเทศ (IT) เพื่อให้บรรลุกลยุทธ์และเป้าหมายขององค์กร โดยมอบให้ผู้อำนวยการแต่งตั้งคณะกรรมการบริหารเทคโนโลยีสารสนเทศและการสื่อสาร เพื่อทำหน้าที่กำหนดนโยบายด้านเทคโนโลยีสารสนเทศ และจัดทำแผนแม่บทเทคโนโลยีสารสนเทศและการสื่อสาร (ICT) ที่สอดคล้องกับแผนกลยุทธ์ สวทช. รวมทั้งบริหารจัดการ กำกับ ติดตาม และประเมินผลการดำเนินงานให้เป็นไปตามแผนแม่บท ICT และสถาปัตยกรรมองค์กร (Enterprise Architecture) ที่ออกแบบไว้ โดยมีกลไกการอนุมัติโครงการและจัดสรรทรัพยากร ICT อย่างสอดคล้องและเหมาะสม

นอกจากนี้ สวทช. ได้จัดให้มีนโยบายและแนวปฏิบัติด้านระบบสารสนเทศของ

^๓ The Committee of Sponsoring Organizations of the Treadway Commission (COSO)

สวทช. และแผนเตรียมความพร้อมกรณีฉุกเฉินด้าน ICT รวมทั้งมีการบริหารจัดการความเสี่ยงด้าน ICT และการปฏิบัติตามกฎหมาย ระเบียบ ประกาศที่เกี่ยวข้อง (Compliance) เพื่อให้บริการที่มีประสิทธิภาพและเป็นประโยชน์ต่อผู้ใช้งานระบบสารสนเทศ และลดความเสี่ยงทางอิเล็กทรอนิกส์ที่มาพร้อมกับการเปลี่ยนแปลง และการพัฒนาของเทคโนโลยีที่รวดเร็ว (รายละเอียดของนโยบายด้านระบบสารสนเทศปรากฏในภาคผนวก ง.)

๔.๒.๕ การบริหารทรัพยากรบุคคล

กทช. สนับสนุนให้ สวทช. ใช้หลัก Competency Based Management และ Performance Based Management ในการบริหารทรัพยากรบุคคล ดังนี้

๑. Competency Based Management ใช้เป็นหลักในการสรรหาคัดเลือก การพัฒนาบุคลากร และวางแผนความก้าวหน้าทางอาชีพ

๒. Performance Based Management ใช้เป็นหลักในการบริหารผลการปฏิบัติงาน

หลักการทั้งสองถูกเชื่อมโยงสู่การปฏิบัติจริงอย่างมีประสิทธิภาพโดยใช้ Individual Action and Development Plan (IADP) เป็นเครื่องมือในการกำหนด แผนงานรายบุคคลและระดับคุณภาพผลงานเพื่อนำไปสู่การบริหารและประเมินผลการปฏิบัติงาน ประกอบด้วยกำหนดแผนงานรายบุคคล (Individual Action Plan: IAP) และการกำหนดแผนพัฒนารายบุคคล (Individual Development Plan: IDP) เพื่อให้บุคลากรวางแผนและส่งเสริมการพัฒนาตนเองไปสู่การเพิ่มผลการปฏิบัติงานที่มีคุณภาพ นอกจากนี้ สวทช. ยังให้ความสำคัญกับค่านิยมหลัก ๕ ประการที่บุคลากรของ สวทช. ต้องยึดถือและปฏิบัติ โดยกำหนดให้ผู้บังคับบัญชาต้องประเมินพฤติกรรมที่สะท้อน ค่านิยมหลักดังกล่าวของผู้ใต้บังคับบัญชาทุกปี และมีน้ำหนักความสำคัญร้อยละ ๓๐ ของการประเมินผลการปฏิบัติงานตาม IAP

สวทช. ให้ความสำคัญกับการพัฒนาศักยภาพและความสามารถของบุคลากร ในองค์กรทุกระดับตลอดช่วงการทำงาน เพื่อส่งเสริมให้บุคลากรมีขีดความสามารถตาม ลักษณะงานที่ถือครองอยู่ รวมถึงมีศักยภาพรองรับการเติบโตในสายอาชีพในอนาคต โดยเริ่มจากการสร้างความรู้พื้นฐาน และความเข้าใจเกี่ยวกับองค์กรให้กับบุคลากร

เริ่มงานใหม่ผ่านโครงการปฐมนิเทศ การเชื่อมโยงข้อมูลผลประเมินขีดความสามารถ (Functional competency gap) เข้ากับการพัฒนาความสามารถของบุคลากร และการกำหนดแผนการพัฒนาบุคลากรของ สวทช. เพื่อให้มี competency ที่เหมาะสมกับตำแหน่งตามที่องค์กรกำหนด ด้วยวิธีการพัฒนาในรูปแบบต่างๆ รวมถึงการพัฒนาบุคลากรเพื่อเตรียมความพร้อมก่อนเข้าสู่ระดับบังคับบัญชาและผู้บริหารระดับต้น ระดับกลางอย่างต่อเนื่อง การส่งเสริมและสนับสนุนการเรียนรู้ของบุคลากรวิจัยผ่านกระบวนการฝึกอบรมสัมมนา การเข้าร่วมประชุมวิชาการ การนำเสนอผลงาน การศึกษาดูงาน การปฏิบัติงานวิจัยทั้งภายในและภายนอก รวมถึงการศึกษาในระดับที่สูงขึ้น

นอกจากนี้ สวทช. ให้ความสำคัญกับการสร้างความผูกพันของบุคลากรต่อองค์กร (Employee Engagement) โดยมีการสำรวจข้อมูลความผูกพันของพนักงานทั่วทั้งองค์กร เพื่อหาสาเหตุปัจจัยที่มีผลต่อความผูกพัน ความสอดคล้องกันระหว่างความมุ่งมั่นที่จะทำงานในองค์กรประสบความสำเร็จ และความพึงพอใจในงานที่ทำทำย เพื่อนำไปสู่การพัฒนาและปรับปรุงกลไกการบริหารและดูแลบุคลากรของ สวทช. อย่างต่อเนื่องภายใต้ข้อบังคับที่เกี่ยวกับการบริหารงานบุคคล

๔.๒.๖ การติดตามและประเมินผลการปฏิบัติงาน

กวทช. กำหนดให้ฝ่ายบริหารต้องกำหนดเป้าหมายการดำเนินงานประจำปี โดยมีทิศทางเพื่อมุ่งสู่การบรรลุเป้าหมายตามที่กำหนดไว้ในแผนกลยุทธ์ของ สวทช. ทั้งนี้มีการนำเครื่องมือ Balanced Scorecard (BSC) มาใช้เป็นแนวทางในการแปลงวิสัยทัศน์ พันธกิจ และกลยุทธ์องค์กรไปสู่ชุดของตัวชี้วัดผลสำเร็จ (BSC KPI) ซึ่งประกอบด้วยตัวชี้วัดตามมุมมองทั้ง ๔ ด้าน ได้แก่ มุมมองผู้มีส่วนได้ส่วนเสีย มุมมองลูกค้า พันธมิตร และการเงิน มุมมองกระบวนการภายใน และมุมมองความสามารถขององค์กร ทั้งนี้ BSC KPI จะเป็นตัวชี้วัดผลการดำเนินงานของผู้บริหารสูงสุดของ สวทช. ใน ๒ ระดับบนเท่านั้น ได้แก่ ผู้อำนวยการ สวทช. รองผู้อำนวยการ สวทช. รวมถึงผู้อำนวยการศูนย์แห่งชาติ ในขณะที่ระดับอื่นๆ ที่เหลือจะเป็นการกำหนดตัวชี้วัดโดยใช้ IADP

นอกจากนี้ กวทช. ยังกำหนดให้ฝ่ายบริหารต้องรายงานผลการดำเนินงานที่เกิดขึ้นจริงเปรียบเทียบกับเป้าหมายให้ กวทช. ทราบอย่างสม่ำเสมอเป็นระยะๆ รวมทั้ง

การรายงานความคืบหน้าการดำเนินงานในด้านต่างๆ และรายงานทางการเงิน เพื่อให้ กวทช. รับทราบผลการดำเนินงานว่าเป็นไปตามเป้าหมายที่วางไว้หรือไม่ และให้ข้อคิดเห็นหรือข้อเสนอแนะที่เป็นประโยชน์ต่อการปรับปรุงการดำเนินงานของ สวทช.

๔.๓ นโยบายด้านความปลอดภัย สิ่งแวดล้อม และพลังงาน

กวทช. ให้ความสำคัญกับความปลอดภัยในการทำงานของบุคลากรของ สวทช. และผู้มีส่วนได้ส่วนเสีย โดยสนับสนุนให้ สวทช. นำระบบการจัดการความปลอดภัยตามมาตรฐาน มอก. 18001 มาใช้บริหารความปลอดภัยในทุกกิจกรรมและทุกพื้นที่ปฏิบัติงาน ตลอดจนปรับปรุงและพัฒนาระบบการจัดการความปลอดภัยอย่างต่อเนื่อง สวทช. ได้รับใบรับรองระบบการจัดการความปลอดภัยจากสถาบันรับรองมาตรฐานไอเอสโอ (สรอ.) ว่า เป็นหน่วยงานที่มีการจัดการความปลอดภัยที่สอดคล้องกับข้อกำหนดของระบบการจัดการอาชีวอนามัยและความปลอดภัยตามมาตรฐาน มอก.18001:2554 และ BS OHSAS 18001:2007

ในด้านสิ่งแวดล้อมและความรับผิดชอบต่อชุมชนและสังคมโดยรอบ กวทช. ให้ความสำคัญต่อการป้องกันและควบคุมการปนเปื้อนของมลพิษสู่สิ่งแวดล้อม และให้มีการจัดการมลพิษทั้งหมดตามข้อกำหนดของกฎหมายและมาตรฐานสากล จึงส่งเสริมให้ สวทช. วางรากฐานระบบการจัดการสิ่งแวดล้อม โดยถือเป็นหน้าที่ความรับผิดชอบต่อโดยตรงของผู้บริหารและบุคลากรทุกคนที่ต้องปฏิบัติ (รายละเอียดของนโยบายด้านความปลอดภัย และสิ่งแวดล้อมปรากฏในภาคผนวก จ.)

กวทช. ส่งเสริมให้ สวทช. นำระบบการจัดการพลังงานมาใช้เพื่อลดค่าใช้จ่ายด้านพลังงาน ซึ่งเป็นนโยบายของรัฐบาล นอกจากนี้ยังช่วยลดผลกระทบจากสภาวะโลกร้อนที่ส่งผลต่อสิ่งมีชีวิตบนโลก รวมทั้งเพื่อให้เกิดประสิทธิภาพในการอนุรักษ์พลังงานอย่างต่อเนื่องและยั่งยืน สวทช. จึงประกาศนโยบายการอนุรักษ์พลังงาน (รายละเอียดปรากฏในภาคผนวก ฉ.) เพื่อให้บุคลากรได้มีส่วนร่วมในการดำเนินงานจัดการพลังงานให้เกิดประโยชน์สูงสุด โดยให้ถือเป็นหน้าที่ในการปฏิบัติงาน

นอกจากนี้ สวทช. ยังเป็นหน่วยงานที่จัดทำคาร์บอนฟุตพริ้นต์ขององค์กร (Carbon Footprint for Organization) อย่างต่อเนื่องทุกปี เพื่อมุ่งเน้นกระบวนการลด

กิจกรรมปล่อยก๊าซเรือนกระจก และสร้างความตระหนักของผลกระทบทางด้านพลังงานที่ส่งผลกระทบต่อชีวิตและความเป็นอยู่ของมนุษย์ให้กับบุคลากรของ สวทช.

๔.๔ นโยบายการเปิดเผยข้อมูล

กทช. มีนโยบายการเปิดเผยข้อมูลที่สำคัญอย่างถูกต้อง ครบถ้วน และสม่ำเสมอตามหลักเกณฑ์และแนวปฏิบัติที่เกี่ยวข้อง โดยกำหนดให้ สวทช. เปิดเผยรายงานผลการดำเนินงาน รายงานทางการเงิน และรายงานของคณะกรรมการตรวจสอบไว้ในรายงานประจำปีของ สวทช. นอกจากนี้ สวทช. ยังกำหนดให้ผู้บริหารที่รับผิดชอบทำหน้าที่เผยแพร่ข้อมูลข่าวสารการดำเนินงานของ สวทช. ผ่านสื่อต่างๆ และบนเว็บไซต์ของ สวทช. เพื่อให้ผู้มีส่วนได้ส่วนเสียและผู้ที่เกี่ยวข้องได้รับทราบข้อมูลอย่างทั่วถึง

๔.๕ นโยบายการรักษาความลับ

สวทช. เป็นหน่วยงานของรัฐที่ดำเนินงานตามพันธกิจวิจัย พัฒนา ออกแบบและวิศวกรรม ถ่ายทอดเทคโนโลยี พัฒนากำลังคนและโครงสร้างพื้นฐาน และมีระบบบริหารจัดการภายในที่สนับสนุนการดำเนินงานทุกส่วน มีหน้าที่รับผิดชอบดูแลการใช้งานของข้อมูลที่เกี่ยวข้องหลากหลายประเภท จึงตระหนักถึงความสำคัญและความจำเป็นในการดำเนินการอย่างเหมาะสมเกี่ยวกับข้อมูลที่ สวทช. จัดทำขึ้น และ/หรือข้อมูลที่ สวทช. ได้รับมาที่ประสงค์ให้เก็บเป็นความลับหรือมีภาระผูกพันให้เก็บเป็นความลับ

เพื่อให้สอดคล้องกับการปฏิบัติตามระเบียบว่าด้วยการรักษาความลับของทางราชการ พ.ศ. ๒๕๕๔ ที่กำหนดให้หน่วยงานของรัฐมีหน้าที่รักษาข้อมูลข่าวสารลับของหน่วยงาน ประกอบกับข้อบังคับ กทช. ว่าด้วยการบริหารงานบุคคล พ.ศ. ๒๕๕๑ ที่กำหนดให้พนักงานและพนักงานโครงการมีหน้าที่รักษาความลับ สวทช. จึงได้ประกาศนโยบายการรักษาความลับ และแนวปฏิบัติในการรักษาความลับ (รายละเอียดตามภาคผนวก ข. และ ช.)

๔.๖ นโยบายการจัดการความขัดแย้งทางผลประโยชน์

กทช. ให้ความสำคัญเรื่องความขัดแย้งทางผลประโยชน์ของผู้ที่เกี่ยวข้อง โดยจะไม่ให้กรรมการ อนุกรรมการ ที่ปรึกษา ผู้บริหาร บุคลากร และผู้ปฏิบัติงานให้ สวทช.

ใช้ตำแหน่งหน้าที่ในการแสวงหาผลประโยชน์ส่วนตน โดยในจรรยาบรรณการดำเนินงานของ สวทช. ได้กำหนดแนวทางในการหลีกเลี่ยงความขัดแย้งทางผลประโยชน์ส่วนตนต่อผลประโยชน์ของ สวทช. เพื่อให้กรรมการ อนุกรรมการ ที่ปรึกษา ผู้บริหาร บุคลากรทุกระดับ และผู้ปฏิบัติงานให้ สวทช. ถือปฏิบัติ (ดูรายละเอียดในจรรยาบรรณของกรรมการและอนุกรรมการ ข้อ ๕.๑ (๒) และระเบียบ สวทช. ว่าด้วยประมวลจริยธรรมของพนักงานและพนักงานโครงการ พ.ศ. ๒๕๕๗ ข้อ ๑๕)

๔.๗ นโยบายต่อต้านการทุจริตและประพฤติมิชอบ

กทช. ให้การสนับสนุนเรื่องการต่อต้านการทุจริตและประพฤติมิชอบ พร้อมยืนยันเจตนากรณีในการปฏิบัติหน้าที่ตามกฎหมายและระเบียบที่เกี่ยวข้อง โดยไม่ยอมรับการทุจริตและประพฤติมิชอบทุกรูปแบบ และให้กรรมการ อนุกรรมการ ที่ปรึกษา ผู้บริหาร บุคลากร และผู้ปฏิบัติงานให้ สวทช. ไม่กระทำหรือสนับสนุนการทุจริตและประพฤติมิชอบไม่ว่ากรณีใดๆ โดย สวทช. ได้ประกาศค่านิยมหลัก เรื่องความมีจริยธรรม ชื่อสัตย์สุจริต มีคุณธรรม โปร่งใส ไม่ทุจริต (Accountability & Integrity) เป็นแนวทางให้บุคลากรของ สวทช. ต้องยึดถือและปฏิบัติ

จรรยาบรรณการดำเนินงานของ สวทช.

เพื่อให้เป็นไปตามหลักการกำกับดูแลกิจการที่ดี กวทช. ได้กำหนดให้มีจรรยาบรรณการดำเนินงานของ สวทช. เพื่อใช้เป็นมาตรฐานในการประพฤติปฏิบัติสำหรับกรรมการ อนุกรรมการ ที่ปรึกษา ผู้บริหาร บุคลากร และผู้ปฏิบัติงานให้ สวทช. ตลอดจนส่งเสริมให้มีการปฏิบัติตามจรรยาบรรณดังกล่าว เพื่อให้การดำเนินงานมีความโปร่งใส มีคุณธรรม และมีความรับผิดชอบต่อผู้มีส่วนได้ส่วนเสียทุกกลุ่ม อันจะก่อให้เกิดความยั่งยืนแก่ สวทช. เพื่อสร้างประโยชน์ให้แก่ประเทศชาติในระยะยาว

๕.๑ จรรยาบรรณของกรรมการ และอนุกรรมการ

กวทช. มุ่งหวังให้กรรมการ และอนุกรรมการปฏิบัติหน้าที่ตามมาตรฐานทางจริยธรรมที่สูงที่สุด และต้องปฏิบัติหน้าที่เพื่อประโยชน์สูงสุดของประเทศ สวทช. และผู้มีส่วนได้ส่วนเสียทุกกลุ่มที่ได้มอบความไว้วางใจให้กับ กวทช. (Fiduciary Duty) โดยจัดให้มีจรรยาบรรณของกรรมการ และอนุกรรมการ ไว้ดังนี้

(๑) ปฏิบัติหน้าที่ให้เป็นไปตามกฎหมาย วัตถุประสงค์ มติของคณะกรรมการ รวมทั้งการกำกับดูแลกิจการที่ดี

(๒) ปฏิบัติหน้าที่ด้วยความซื่อสัตย์สุจริต หลีกเลี่ยงความขัดแย้งทางผลประโยชน์ส่วนตนต่อผลประโยชน์ของ สวทช. เพื่อให้การบริหารงานมีความโปร่งใสและมีประสิทธิภาพ โดยรวมถึง

- ไม่นำข้อมูลที่ได้รับจากการปฏิบัติหน้าที่ไปใช้แสวงหาประโยชน์ให้แก่ตนเองหรือผู้อื่นโดยมิชอบ
- ไม่ใช่ความลับของ สวทช. ในทางที่ผิด และไม่เปิดเผยข้อมูลที่เป็นความลับของ สวทช. แม้พ้นสภาพหรือสิ้นสุดการปฏิบัติหน้าที่ที่ สวทช. ไปแล้ว
- ไม่แสวงหาผลประโยชน์ส่วนตัวจากการเป็นกรรมการ/อนุกรรมการ
- ไม่มีส่วนได้ส่วนเสียในเรื่องที่กำลังพิจารณาในที่ประชุมคณะกรรมการ/คณะอนุกรรมการ
- ไม่มีผลประโยชน์หรือส่วนได้ส่วนเสียจากการทำสัญญาของ สวทช.
- ไม่รับสิ่งของ หรือประโยชน์อื่นใดอันเป็นการขัดต่อผลประโยชน์ของ สวทช. เพื่อประโยชน์ส่วนตนและครอบครัว

(๓) ปฏิบัติหน้าที่อย่างเต็มความสามารถ และพร้อมที่จะแสดงความคิดเห็นของตนอย่างอิสระ เพื่อผลประโยชน์ของประเทศ สวทช. ผู้บริหาร และพนักงานทั้งในปัจจุบันและอนาคต รวมถึงการเข้าประชุมทุกครั้งยกเว้นกรณีที่มีเหตุจำเป็น

(๔) ใช้ความระมัดระวังและรอบคอบในการปฏิบัติหน้าที่ โดยการตัดสินใจใดๆ ของกรรมการ/อนุกรรมการได้ทำโดยสมเหตุสมผล และมีข้อมูลที่น่าเชื่อถือและเพียงพอ

๕.๒ จรรยาบรรณของผู้บริหาร

ผู้บริหารของ สวทช. เป็นผู้ที่มีความไว้วางใจและได้รับมอบหมายให้ทำหน้าที่บริหารงานเพื่อให้บรรลุวัตถุประสงค์ของ สวทช. จึงควรต้องถือปฏิบัติตามจรรยาบรรณของผู้บริหารดังนี้

(๑) บริหารงานตามนโยบายและเป้าหมายที่กำหนดไว้อย่างมีประสิทธิภาพและประสิทธิผล รวมถึงการกำกับดูแลการดำเนินงาน การรายงานผลการดำเนินงาน และการปฏิบัติตามกฎ ระเบียบ และข้อบังคับต่างๆ ที่เกี่ยวข้องอย่างเคร่งครัด

(๒) เป็นผู้นำและเป็นแบบอย่างที่ดีตามค่านิยมหลักของ สวทช. รวมทั้งส่งเสริมให้พนักงาน และพนักงานโครงการยึดมั่นในค่านิยมหลัก และจรรยาบรรณที่ สวทช. ใช้ในการดำเนินงาน รวมถึงติดตามให้มีการปฏิบัติอย่างจริงจัง

(๓) สร้างเสริมความมั่นใจในการทำงานให้แก่ผู้ปฏิบัติงานในด้านผลตอบแทนที่เป็นธรรม การแต่งตั้งโยกย้าย การให้รางวัลและการลงโทษที่เป็นธรรมโดยคำนึงถึงความรู้ความสามารถ ประสบการณ์ วุฒิภาวะ ตลอดจนความเหมาะสมที่เกี่ยวข้องของพนักงาน และพนักงานโครงการ ตลอดจนดูแลสภาพแวดล้อมในการทำงาน ให้มีความปลอดภัยต่อชีวิตและทรัพย์สินของพนักงานและพนักงานโครงการ

(๔) ไม่แสวงหาผลประโยชน์ให้ตนเองและผู้อื่นทั้งทางตรงและทางอ้อม รวมทั้งไม่ดำเนินการใดๆ ในลักษณะที่อาจก่อให้เกิดความขัดแย้งทางผลประโยชน์ต่อองค์กร

(๕) ปฏิบัติหน้าที่ด้วยความรอบคอบและระมัดระวัง กล้าเปลี่ยนแปลงและกล้าตัดสินใจบนพื้นฐานของประโยชน์ขององค์กร ส่วนรวม และประเทศชาติ

(๖) ยึดถือประมวลจริยธรรมของพนักงานและพนักงานโครงการของ สวทช. เป็นแนวปฏิบัติในการบริหารงาน

๕.๓ จรรยาบรรณและจริยธรรมของพนักงานและพนักงานโครงการ^๔

สวทช. ได้กำหนดมาตรฐานทางจริยธรรมสำหรับพนักงานและพนักงานโครงการ ขึ้นเป็นประมวลจริยธรรมเพื่อให้บุคลากรทุกคนยึดถือเป็นแนวทางในการประพฤติตน และปฏิบัติงานด้วยความซื่อสัตย์สุจริต มีความโปร่งใส และไม่แสวงหาผลประโยชน์โดยมิชอบ (ดูรายละเอียดในระเบียบ สวทช. ว่าด้วยประมวลจริยธรรมของพนักงานและพนักงานโครงการ พ.ศ. ๒๕๕๗ ในภาคผนวก ฉ.)

สำหรับบุคลากรวิจัยของ สวทช. (นักวิจัยรวมถึงผู้ช่วยวิจัย) ต้องยึดถือจรรยาบรรณ นักวิจัยที่กำหนดโดยสำนักงานคณะกรรมการวิจัยแห่งชาติ (รายละเอียดปรากฏในภาคผนวก ฉ.) เป็นแนวทางในการดำเนินงานวิจัยที่ตั้งอยู่บนพื้นฐานของจริยธรรมและหลักวิชาการที่เหมาะสม นอกเหนือจากการประพฤติปฏิบัติตามประมวลจริยธรรมของพนักงานและพนักงานโครงการ

๕.๔ จรรยาบรรณของที่ปรึกษาและผู้ปฏิบัติงานให้ สวทช.

ที่ปรึกษาที่ว่าจ้างโดยข้อกำหนดของงาน (Terms of Reference: TOR) และผู้ปฏิบัติงานให้ สวทช. (ได้แก่ คณะกรรมการ คณะอนุกรรมการ หรือคณะทำงานชุดต่างๆ ที่ผู้อำนวยการ สวทช. หรือผู้อำนวยการศูนย์แห่งชาติเป็นผู้แต่งตั้ง รวมถึงบุคลากรวิจัยที่มีใช้พนักงาน (Non Co-researcher: NCR) ตามที่ระบุในระเบียบ สวทช. ว่าด้วยเงินสนับสนุนผู้ปฏิบัติงานชาวต่างประเทศและชาวไทย) ต้องปฏิบัติหน้าที่ให้เป็นไปตามวัตถุประสงค์ของ สวทช. และระเบียบข้อบังคับต่างๆ ที่เกี่ยวข้องอย่างเต็มความสามารถ เพื่อผลประโยชน์ของ สวทช. และประเทศ รวมถึงต้องปฏิบัติหน้าที่ด้วยความซื่อสัตย์สุจริต และหลีกเลี่ยงความขัดแย้งทางผลประโยชน์ส่วนตนต่อผลประโยชน์ของ สวทช. (ตามที่ระบุในจรรยาบรรณของกรรมการและอนุกรรมการ ข้อ ๕.๑ (๒))

^๔ นิยามของจริยธรรมและจรรยาบรรณตามข้อบังคับธนาคารแห่งประเทศไทย ว่าด้วยประมวลจริยธรรมและจรรยาบรรณของพนักงาน

- ประมวลจริยธรรม (Code of Conduct) หมายถึง สิ่งที่ต้องปฏิบัติหรือต้องละเว้นปฏิบัติ หากฝ่าฝืนจะเป็นการผิดวินัย ต้องถูกลงโทษ
- ประมวลจรรยาบรรณ (Code of Ethics) หมายถึง สิ่งที่ยังปฏิบัติหรือละเว้น หากฝ่าฝืนจะถูกตักเตือน หรือให้แก้ไขให้ถูกต้อง หรือให้ได้รับการพัฒนาตามผู้บังคับบัญชาเห็นสมควร

๕.๕ จริยธรรมการวิจัยในมนุษย์

สวทช. มีการดำเนินการวิจัยและพัฒนา และทำงานร่วมกับสถาบันการศึกษา หน่วยงานวิจัยอื่นๆ และภาคเอกชน เพื่อเสริมสร้างความสามารถด้านวิทยาศาสตร์และเทคโนโลยี อย่างไรก็ตามการวิจัยดังกล่าวอาจมีความเกี่ยวข้องกับจริยธรรมการวิจัยในมนุษย์^๔ ที่มีความจำเป็นต้องปฏิบัติให้สอดคล้องและเป็นไปตามมาตรฐานสากล สวทช. จึงได้กำหนดแนวนโยบายจริยธรรมการวิจัยในมนุษย์ดังนี้

(๑) สวทช. ต้องดูแลเรื่องจริยธรรมการวิจัยในมนุษย์ที่ดำเนินการโดยนักวิจัยของ สวทช. และนักวิจัยภายนอกที่ได้รับการสนับสนุนงบประมาณจาก สวทช. รวมทั้งโครงการวิจัยใดๆ ที่เป็นการวิจัยในมนุษย์ซึ่งดำเนินการอยู่ภายใน สวทช. พร้อมทั้งจัดให้มีแนวปฏิบัติและคู่มือสำหรับนักวิจัยทางด้านจริยธรรมการวิจัยในมนุษย์ รวมถึงการสร้าง ความเข้าใจและความตระหนักในเรื่องจริยธรรมการวิจัยในมนุษย์ต่อบุคลากรของ สวทช. และผู้ที่เกี่ยวข้อง

(๒) โครงการวิจัยและพัฒนาที่เกี่ยวข้องกับมนุษย์ที่ดำเนินการโดยนักวิจัยของ สวทช. และนักวิจัยภายนอกที่ได้รับการสนับสนุนงบประมาณจาก สวทช. รวมทั้งโครงการวิจัยใดๆ ในมนุษย์ซึ่งดำเนินการอยู่ในพื้นที่ดูแลรับผิดชอบของ สวทช. จะต้องผ่านการอนุมัติจากคณะกรรมการพัฒนาส่งเสริมและสนับสนุนจริยธรรมการวิจัยในมนุษย์ของ สวทช. ทั้งนี้หากโครงการวิจัยในมนุษย์นั้นผ่านการพิจารณาจากคณะกรรมการวิจัยในมนุษย์จากสถาบันอื่นแล้ว ก็ไม่ต้องนำเข้ามารับการพิจารณาจากคณะกรรมการพัฒนาส่งเสริมและสนับสนุนจริยธรรมการวิจัยในมนุษย์ของ สวทช. อีก

(๓) โครงการวิจัยและพัฒนาที่เกี่ยวข้องกับมนุษย์ต้องไม่ขัดต่อกฎหมาย ความสงบเรียบร้อย ศีลธรรมอันดีงามของประชาชน และจรรยาบรรณหรือจริยธรรมแห่งวิชาชีพ อีกทั้งต้องแสดงถึงความเคารพในศักดิ์ศรีความเป็นมนุษย์ สิทธิ ตลอดจนคุ้มครองความปลอดภัยและสุขภาพของอาสาสมัครวิจัยอย่างถูกต้องตามหลักจริยธรรมการวิจัย

(ประกาศ สวทช. เรื่อง นโยบายจริยธรรมการวิจัยในมนุษย์ ปรากฏตามภาคผนวก ก.)

^๔ การวิจัยในมนุษย์ หมายถึง การวิจัยที่เกี่ยวข้องกับมนุษย์ ซึ่งครอบคลุมถึงร่างกาย จิตใจ สังคม รวมทั้งสิ่งส่งตรวจต่างๆ จากร่างกาย และข้อมูลต่างๆ ที่เกี่ยวข้องกับมนุษย์ เช่น เวชระเบียน ผลการตรวจวินิจฉัย เป็นต้น

๕.๖ จรรยาบรรณการใช้สัตว์เพื่องานทางวิทยาศาสตร์

การใช้สัตว์เพื่องานทางวิทยาศาสตร์^๖ มีความจำเป็นอย่างยิ่งต่อการวิจัยและพัฒนาทางด้านวิทยาศาสตร์ การแพทย์และสาธารณสุข ความปลอดภัยของผลิตภัณฑ์และสิ่งแวดล้อม เพื่อการพัฒนาคุณภาพชีวิตของมนุษย์และสัตว์ สวทช. จึงได้กำหนดแนวนโยบายจรรยาบรรณการใช้สัตว์เพื่องานทางวิทยาศาสตร์ เพื่อคุ้มครองชีวิตและสวัสดิภาพของสัตว์ระหว่างการวิจัย และปฏิบัติให้สอดคล้องกับหลักจรรยาบรรณและเป็นไปตามมาตรฐานสากลดังนี้

(๑) สวทช. ต้องดูแลเรื่องจรรยาบรรณการใช้สัตว์เพื่องานทางวิทยาศาสตร์ในการดำเนินงานวิจัยของหน่วยงานและในงานวิจัยของภาคธุรกิจในพื้นที่ดูแลรับผิดชอบของ สวทช. โดยจัดให้มีแนวปฏิบัติและคู่มือสำหรับนักวิจัยทางด้านจรรยาบรรณการใช้สัตว์เพื่องานทางวิทยาศาสตร์ รวมถึงการสร้างความเข้าใจและความตระหนักในเรื่องจรรยาบรรณการใช้สัตว์เพื่องานทางวิทยาศาสตร์ต่อบุคลากรของ สวทช. และผู้ที่เกี่ยวข้อง

(๒) โครงการวิจัยและพัฒนาที่เกี่ยวข้องกับการใช้สัตว์เพื่องานทางวิทยาศาสตร์ที่ดำเนินการโดยนักวิจัยของ สวทช. และนักวิจัยภายนอกที่ได้รับการสนับสนุนงบประมาณจาก สวทช. รวมทั้งโครงการวิจัยใดๆ ที่เป็นการวิจัยที่เกี่ยวข้องกับการใช้สัตว์เพื่องานทางวิทยาศาสตร์ซึ่งดำเนินการอยู่ภายในพื้นที่ดูแลรับผิดชอบของ สวทช. จะต้องผ่านการอนุมัติจากคณะกรรมการกำกับดูแลการเลี้ยงและใช้สัตว์ของ สวทช.

(๓) โครงการวิจัยและพัฒนาที่เกี่ยวข้องกับการใช้สัตว์เพื่องานทางวิทยาศาสตร์ต้องไม่ขัดต่อกฎหมาย ความสงบเรียบร้อย และจรรยาบรรณหรือจริยธรรมแห่งวิชาชีพ อีกทั้งต้องคำนึงถึงความปลอดภัยและสวัสดิภาพของสัตว์ระหว่างการดำเนินการวิจัยให้ถูกต้องตามหลักวิชาการและจรรยาบรรณการใช้สัตว์เพื่องานทางวิทยาศาสตร์ตามมาตรฐานสากล

^๖ การใช้สัตว์เพื่องานทางวิทยาศาสตร์ หมายถึง การวิจัย การทดสอบ การผลิตชีววัตถุ การทดลอง การดัดแปลงพันธุกรรม การโคลนนิ่ง และการทำเซลล์ต้นกำเนิด ที่มีการดำเนินการต่อสัตว์เพื่องานทางวิทยาศาสตร์ ซึ่งก็คือสิ่งมีชีวิตในอาณาจักรสัตว์ที่มีกระดูกสันหลังซึ่งไม่ใช่มนุษย์ สามารถสืบที่มาของสายพันธุ์ได้ ซึ่งครอบคลุมถึงตัวอ่อนของสิ่งมีชีวิตนั้นที่เกิดขึ้นหลังจากไข่ได้รับการผสมกับเชื้ออสุจิ จนผ่านระยะเวลาที่มีการเจริญเติบโตจนถึงครึ่งหนึ่งของระยะเวลาการตั้งท้องหรือการฟักตัวของไข่ แล้วแต่ชนิดของสัตว์ หรือเซลล์ของสิ่งมีชีวิตซึ่งไม่ใช่เซลล์สืบพันธุ์ที่สามารถพัฒนาเพิ่มจำนวนขึ้นเป็นตัวอ่อน หรือเป็นส่วนหนึ่งส่วนใดของอวัยวะต่อไปได้โดยไม่มีการเปลี่ยนแปลงรหัสพันธุกรรมไปจากเดิม หรือสิ่งมีชีวิตอื่นที่มีข้อมูลทางวิทยาศาสตร์ว่ามีประสาทรับรู้ถึงความเจ็บปวด

การดำเนินการให้มีการปฏิบัติตามหลักการกำกับดูแลกิจการที่ดี

กวทช. มีเจตนารมณ์ในการดำเนินงานอย่างมีจรรยาบรรณ และมีความเชื่อมั่นว่า การบริหารกิจการโดยยึดหลักการกำกับดูแลกิจการที่ดีจะทำให้ สวทช. สามารถดำเนินงานได้บรรลุวัตถุประสงค์และเป้าหมาย สร้างความเชื่อมั่นให้แก่ผู้มีส่วนได้ส่วนเสียทุกกลุ่ม รวมถึงสร้างความก้าวหน้าอย่างยั่งยืนให้แก่องค์กร กวทช. จึงมุ่งหวังให้กรรมการ อนุกรรมการ และผู้บริหารของ สวทช. ต้องประพฤติตนเป็นแบบอย่างที่ดี ปฏิบัติตามนโยบายการกำกับดูแลกิจการที่ดี และจรรยาบรรณการดำเนินงานที่กำหนดไว้อย่างเคร่งครัด

นอกจากนี้ผู้บริหารทุกระดับจะต้องดูแลรับผิดชอบ และถือเป็นเรื่องสำคัญที่จะดำเนินการให้บุคลากรภายใต้สายบังคับบัญชาของตนรับทราบ ทำความเข้าใจ และน่านโยบายการกำกับดูแลกิจการที่ดี และจรรยาบรรณการดำเนินงานที่เกี่ยวข้องเป็นแนวทางในการปฏิบัติหน้าที่อย่างจริงจัง ตลอดจนปลูกฝังให้บุคลากรของ สวทช. ทุกคนมีความตระหนักและจิตสำนึกในจรรยาบรรณการดำเนินงานและค่านิยมหลักของ สวทช.

ภาคผนวก

- ก. ประกาศ สวทช. เรื่อง นโยบายคุณภาพ สวทช. (วันที่ ๓๐ ธันวาคม ๒๕๕๓)
<https://i.nstda.or.th/> ▶ ระเบียบอื่นๆ ▶ Laws, Rules, Regulations, Orders and Notifications ▶ Library ประกาศ สวทช. ▶ ๒๕๕๓
- ข. ประกาศ สวทช. เรื่อง นโยบายบริหารจัดการความเสี่ยงของ สวทช. (วันที่ ๓๑ ตุลาคม ๒๕๕๔)
<https://i.nstda.or.th/> ▶ ระเบียบอื่นๆ ▶ Laws, Rules, Regulations, Orders and Notifications ▶ Library ประกาศ สวทช. ▶ ๒๕๕๔
- ค. คู่มืออำนาจดำเนินการ (อยู่ระหว่างการจัดทำ)
- ง. ระเบียบ สวทช. เรื่อง นโยบายและแนวปฏิบัติด้านระบบสารสนเทศของ สวทช. (วันที่ ๑๗ กรกฎาคม พ.ศ. ๒๕๕๖)
<https://i.nstda.or.th/> ▶ ระเบียบอื่นๆ ▶ Laws, Rules, Regulations, Orders and Notifications ▶ Library ระเบียบ สวทช. ▶ ๒๕๕๖
- จ. ประกาศ สวทช. เรื่อง นโยบายอาชีวอนามัย ความปลอดภัยและสิ่งแวดล้อม (วันที่ ๑๗ พฤศจิกายน ๒๕๕๗)
<https://i.nstda.or.th/> ▶ ระเบียบอื่นๆ ▶ Laws, Rules, Regulations, Orders and Notifications ▶ Library ประกาศ สวทช. ▶ ๒๕๕๗
- ฉ. ประกาศ สวทช. เรื่อง นโยบายการอนุรักษ์พลังงาน (วันที่ ๑๗ มีนาคม ๒๕๕๔)
<https://i.nstda.or.th/> ▶ ระเบียบอื่นๆ ▶ Laws, Rules, Regulations, Orders and Notifications ▶ Library ประกาศ สวทช. ▶ ๒๕๕๔
- ช. ประกาศ สวทช. เรื่อง นโยบายการรักษาความลับ (วันที่ ๙ มกราคม ๒๕๕๖)
<https://i.nstda.or.th/> ▶ ระเบียบอื่นๆ ▶ Laws, Rules, Regulations, Orders and Notifications ▶ Library ประกาศ สวทช. ▶ ๒๕๕๖

- ซ. ประกาศ สวทช. เรื่อง แนวปฏิบัติในการรักษาความลับ (วันที่ ๙ มกราคม ๒๕๕๖)
<https://i.nstda.or.th/> ▶ ระบบอื่นๆ ▶ Laws, Rules, Regulations, Orders and Notifications ▶ Library ประกาศ สวทช. ▶ ๒๕๕๖
- ฌ. ระเบียบ สวทช. ว่าด้วยประมวลจริยธรรมของพนักงานและพนักงานโครงการ พ.ศ. ๒๕๕๗
<https://i.nstda.or.th/> ▶ ระบบอื่นๆ ▶ Laws, Rules, Regulations, Orders and Notifications ▶ Library ระเบียบ สวทช. ▶ ๒๕๕๗
- ญ. จรรยาบรรณนักวิจัย โดยสำนักงานคณะกรรมการวิจัยแห่งชาติ (วันที่ ๒๑ เมษายน ๒๕๕๑)
<http://www.nrct.go.th/> ▶ คู่มือจรรยาวิชาชีพวิจัยและแนวทางปฏิบัติ
- ฎ. ประกาศ สวทช. เรื่อง นโยบายจริยธรรมการวิจัยในมนุษย์ (วันที่ ๒๑ มีนาคม ๒๕๕๕)
<https://i.nstda.or.th/> ▶ ระบบอื่นๆ ▶ Laws, Rules, Regulations, Orders and Notifications ▶ Library ประกาศ สวทช. ▶ ๒๕๕๕

๓๖ หลักการกำกับดูแลกิจการที่ดีของ สวทช.